

NÆSTVED MUSEUM

Liv og Levn

9 - 1995



LIV OG LEVN 9 - 1995

udgiver Næstved Museum
Ringstedgade 4, DK-4700 Næstved
tlf. 5577 0811

redaktion Palle Birk Hansen
layout og
tekstbehandling Evy Andersen
foto og tegning Jens Olsen

tryk Stiftsbogtrykkeriet, Næstved
trykår 1995
oplag 700

ISBN 87-88461-38-6
ISSN 0903-5125

kort kort, hvortil Geodætisk Institut har ophavsret,
er gengivet med instituttets tilladelse
(A. 404/85)

kopiering tilladt med tydelig kildeangivelse

forside detalje fra Kriegergraven på Sandbjerget,
se i øvrigt s. 18 ff

bagside udgravningen ved Pederstrup, Mogenstrup sogn,
hvor urnegraven, beskrevet på s. 24, er fundet

Næstved Museum

Liv og Levn

9 - 1995

INDHOLD:

Palle Birk Hansen FRA ROM TIL NÆSTVED – en aureus fra Kompagnistræde	3
Jette Orduna KLÆDEPLOMBER – spor efter klædehandel i Næstved	4
Palle Birk Hansen NÆSTVED SORTEBRØDREKLOSTER – østfløj og sydfløj	10
Palle Birk Hansen & Karen Urth SKRINLÅS FRA SORTEBRØDRE – en “indbygget hængelås”	12
Ole Kristiansen PETER, MALKUS OG KAJFAS – ovnkakler og døbefonte	13
Palle Birk Hansen KRIGERGRAVEN PÅ SANDBJERGET – en foreløbig præsentation	18
Palle Birk Hansen URNEGRAV I PEDERSTRUP – sidste nyt fra arbejdsmarken	24

FRA ROM TIL NÆSTVED

- en aureus fra Kompagnistræde

Under årets udgravning i Kompagnistræde er der gjort mange spændende fund, men et af de mest glimrende er trods alt en guldmønt, en aureus, som dukkede op en dag i oktober.

Otte gram purt guld, udmøntet i Rom i 161 e.0 under kejser Marcus Aurelius og hans adoptivbror og medkejser Lucius Verus dukkede op i et middelalderligt kulturlag.

Mønten, som er forsynet med et cirkulært ophængningshul lige over portrættet af Marcus Aurelius, er sandsynligvis tabt i løbet af yngre jernalder og siden endt i fyldmasserne i Næstveds havnekarver.

Guldmøntens avers (forside) viser den sinistervendte portrætbuste af kejser Marcus Aurelius med omskriften: IMP CAES M AVREL ANTONINVS AVG (IMPerator, CAESar og AVGustus er alle betegnelser for kejser, Marcus Aurelius var adoptiv søn af kejser Antoninus Pius).

Møntens revers viser de to adoptivbrødre Marcus Aurelius og Lucius Verus i fuld figur med omskriften: CONCORDIAE AVGVSTOR TRP XVI COS III (til ære for kejsernes enighed, 16. tribun-periode, konsul 3. gang).



Fig. 1. Guldmøntens avers (forside).

Mønten er særdeles velbevaret, kun moderat slidt. Hullet viser, at den formodentlig har været indsat i en halskæde, sikkert af typen med store flerfarvede glasperler. Mønten har altså i Næstveds jernalder været anvendt som smykke, ikke som mønt.

En aureus er en guldmønt, som vejer ca. 8 gram. Den blev udmøntet af romerne i de første århundreder e.0, og den ligger til grund for vort møntsystems øre, som sprogligt er en forvanskning af det latinske ord aureus, der direkte henviser til materialet guld/aurum.



Fig. 2. Guldmøntens revers (bagside).

En aureus svarede til 25 sølvdenarer eller 100 sestertier, som udgjorde en romersk arbejders løn i 3 måneder. Omregnet til vore dage svarer en aureus derfor til ca. 45.000 kr.!

Mønten indgår sammen med to andre mønter i en lille, eksklusiv gruppe romerske mønter fra Næstveds kulturlag.

Den ene mønt er en sølvdenar, slået under kejser Antoninus Pius, som regerede 138-161 e.0, og som var adoptivfar til Marcus Aurelius og Lucius Verus. Denne mønt er fundet i kulturlag fra yngre jernalder under en udgravning i Farvergade 7 i 1986.



Fig. 3. Buste af Marcus Aurelius.
Foto: Silkeborg Museum.

Den anden er en bronzemønt, slået under Crispina i perioden 177-182 e.0. Mønten er fundet 1928 i haven til Riddergade 7.

Disse romerske mønter har været i cirkulation i flere hundrede år, før de er endt i jorden i Næstved, sandsynligvis i løbet af yngre jernalder under Næstveds tidligste levetid.

En statue af Marcus Aurelius står i dag på Capitol, hvor Michelangelo i 1538 indpassede den som midtpunkt for en ny belægning på en meget smuk plads.

Statuen er støbt i bronze ca. 173 e.0, og oprindeligt var den forgyldt. Den har overlevet, fordi man længe troede, den forestillede Konstantin den Store.

Fig. 3. viser en gipsafstøbning af statuens hoved til sammenligning med møntens portræt. □

Litteratur

Albrethsen, P. Høeg: Romerske mønter i Ny Carlsberg Glyptotek, København 1982

Freeman, Charles: Romernes Verden, København 1995

KLÆDEPLOMBER

- spor efter klædehandel i Næstved

Europas lande var i middelalderen tæt forbundet via et net af handelsveje, både til lands og til vands, og ad disse transporteredes utallige mere eller mindre kostbare forbrugsgoder, bl.a. klæde.

Prægede blyplomber i Næstved Museums samlinger er nu det eneste synlige bevis på, at en af de vigtige handelsvarer: klæde, også fandt vej til Næstved og omegn.

I forbindelse med den stigende organisering af Europas byer fra 1000-årene og frem systemiseredes klædeproduktionen. I Nordfrankrig indledte man allerede i 900-årene en kommerciel produktion af klæde, og i 1100- og 1200-årene tog Flandern del i den omfattende produktion. Det klæde, der nåede Danmark, kom i overvejende grad fra Brabant, Flandern og Holland og, fra første halvdel af 1500-årene, også fra Tyskland og England.

I Danmark foregik tekstilfremstilling hovedsagelig indenfor hjemmets fire vægge til husbehov. Først sent fik man gang i en egentlig storstilet klædeproduktion. København fik således først i 1705 sin egen klædehal.

Et tidligt manufaktur kan måske påvises i Sct.Jørgensgården ved Næstved i slutningen af 1400-årene (1), ligesom der var tilløb til klædeproduktion i 1500-årene under Frederik II. Christian IV grundlagde Tugt- og Børnehuset i 1605, og her blev der produceret klæde i stor målestok, men produktionen sygnede hen, indtil Christian V genoplivede den i 1670.

Det klæde, der tidligere blev importeret til Danmark, var en luksusvare, der var forbeholdt få velhavende personer i den øverste del af det danske middelaldersamfund. Klædet var meget forskelligt fra det hjemlige grove vadmel: det var fint vævet af uld og silke med smukke mønstre og farver, det var dyrt og dermed naturligvis et vigtigt statussymbol.

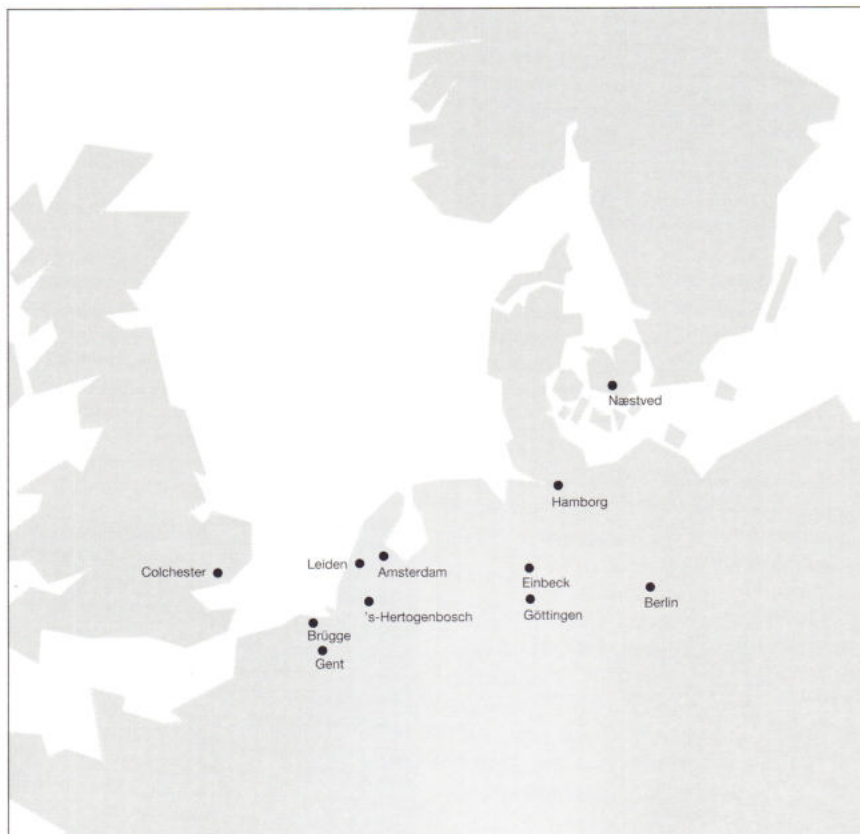


Fig.1. Kortet viser de byer, hvorfra de i artiklen nævnte klædeplomber kommer.

Af disse pragtstoffer er kun få fragmenter bevaret. I Knud den Helliges grav er fundet rester af det silke, hans hustru Emma sendte hertil fra Italien i forbindelse med hans skrinlæggelse i 1102, ligesom der findes en del silke fra relikviegemmer. Andre klædestykker er fundet i forbindelse med arkæologiske undersøgelser, men ofte er de meget fragmentariske, og det er ikke altid muligt at fastslå om det drejer sig om dansk eller udenlandsk fremstillet klæde. Bedre bevaret er dronning Margrethe I's kjole, en barnekjole, fremstillet af guldvirket silke. Kjolen er formodentlig fremstillet til dronningens begravelse i Roskilde Domkirke i 1413, muligvis til en gravfigur af dronningen, men blev som svensk krigsbytte overført til Uppsala Domkirke i 1600-årene.

Dragter og stoffer af klæde kendes endvidere fra bevarede malerier.

Den europæiske klædeproduktion udviklede sig i højmiddelalderen til en storindustri, hvor folk fremstillede deres stoffer hjemme efter de for området fastsatte retningslinier, hvorefter den videre forarbejdning blev fordelt på en række specialområder, bl.a. med hensyn til farvning og valkning. Når fremstillingen var tilendebragt, blev klædet bragt til pågældende bys rådhus eller klædehal til en efterfølgende eksamination, hvor man undersøgte, om klædet levede op til myndighedernes kvalitetskrav. Var klædet i orden, fik det et godkendelsesbevis. Det er her, blyplomberne kommer ind i billedet.

Som bevis på klædets herkomst og den godkendte kvalitet blev klædestykket forsynet med en eller flere klædeplomber, mens det endnu opholdt sig i rådhuset eller klædehallen.

Den vigtigste plombe var præget med byens og/eller områdets våben. Herefter blev der i visse tilfælde påsat plomber med nærmere kvalitetsangivelse, eventuelt længden på klædestykket eller klædefabrikantens, væverens, farverens eller alnagerens (kontrollørens) personlige bomærke. Klædet blev derefter opbevaret i klædehalen indtil den næste markedsdag, hvor det blev solgt til engroshandlere, altså købmænd, der opkøbte større partier til eksport og videresalg. Også disse købmænd mærkede ofte klædet med en blyplombe med deres personlige mærke. Når klædet nåede Danmark ad søvejen eller Hærvejen i Jylland, blev det solgt til danske købmænd, idet kun disse havde tilladelse til at videresælge klædet i Danmark. De danske købmænd kunne derefter påsætte endnu en plombe med deres mærke.

Den vigtigste klædeplombe var dog stadig den, der bar oprindelsesstedets byvåben. Den viste kunderne, hvilken form for klæde, de havde i hånden.

Indtil nu er der fremkommet næsten to tusinde klædeplomber i Danmark.

I Aalborgområdet har man afsøgt de marker uden for byen, hvortil man bragte affald fra oprydning i byen, og her er langt den overvejende del af det danske materiale fundet med metaldetektorer. Tilsvarende afslører de forholdsvis mange plomber, fundet i Hjelmsøllille, at man her har brugt en hel del klæde.

Antallet af fundne klædeplomber afspejler naturligvis ikke det oprindelige antal klædestykker, der kom til Danmark. At der er fundet så forholdsvis få klædeplomber kan have flere årsager. Først og fremmest kan bevaringsforholdene spille ind, idet bly kan opløses i jorden. Dernæst kan udgravningsintensiteten og antallet af undersøgelser med metaldetektorer have indflydelse på antallet. Hertil kommer, at man sandsynligvis i et vist omfang har indsamlet blyet til omsmelting.

De tidligste arkæologisk daterede plomber, fundet i Danmark, er fremkommet i Svendborg og er tidsfæstet til 1270-1300, dvs. omkring den tid, da kvalitetsmærkning for alvor vinder indpas i de klædeproducerende byer. Handelen med klæde og dermed mærkningen med blyplomber når sit højdepunkt i 1500- og 1600-årene. Bortset fra renæssancens store plom-

ber er de øvrige plomber vanskelige at datere nærmere, med mindre de findes i en arkæologisk sammenhæng.

En klædeplombe består i sin grundform af to plaketter, forbundet af en kort ribbe. Plombens to plaketter blev presset sammen om kanten af et stykke klæde, hvorefter plomben blev præget med identifikationsmærke på en eller begge sider. Et byvåben indgik ofte i prægningen. Ved prægningen blev den ene plakettes tap låst fast i et hul i den anden plakette, og plomben kunne derfor ikke mere fjernes, uden at præget blev brudt.

Der findes en del variationer, eksempelvis kan tappen være tvedelt. Engelske plomber bliver i renæssancens firdelte, og andre, ligeledes engelske, støbes med et ensidigt præg og har kun en øsken til fastgørelse.

Sandsynligvis i 1700-årene dukker en ny type op. Denne har to kanaler på langs i plomben og fastgøres ved, at man klemmer plomben sammen omkring to ender af en snor, der går igennem det plomberede objekt og plombens kanaler. Sådanne plomber

anvendes i dag til forsegling af bl.a. elmålere.

Næstved var en stor og vigtig handelsby i middelalderen. Byen lå nær Lübeck, der var hovedsæde for det tyske handelsforbund Hansaen, og Næstved fremhæves i de lybske regnskaber sammen med København og Skånemarkedet på Skanør (2).

Næstved havde sit eget leje på Skanør. Her solgte en Ture Kompan fx den 3. oktober 1347 to klædeboder til Jens Ebbesen Degn (3). Klæde har således været en naturlig del af det varesortiment, der kom til Næstved, og som for en stor dels vedkommende blev videresolgt på byens torve.

I og omkring Næstved er der indtil videre fundet 18 klædeplomber, som dels er tilfældige løsfund, dels detektorfund, dels fund fra udgravninger, og de fleste er usædvanligt velbevarede.

Af plomberne findes 2 på andre museer, den ene på Møntergården i Odense, den anden på Nationalmuseet. De øvrige 16 klædeplomber befinder sig alle på Næstved Museum.



Fig.2. Skrædderens forretning. Frankrig, o. 1500.

Belgien



Fig.3. NÆM 62:755

Fra Brabant-området stammer en plombe (NÆM 62:755), der på den ene plakette er præget med et våbenskjold med en borg med tårn og port, hvorover ses en opretstående løve med snoet hale. Våbenet er omkranset af en perlebort. På den anden plakette ses en kronet indskrift SAGA omkranset af en perlebort. Klædeplombens diameter er 2,5 cm. På det eksisterende grundlag er det ikke muligt at stedbestemme plomben nærmere. Der er ingen fundoplysninger. Plomben dateres til 1400- eller 1500-årene.



Fig.4. NÆM 1993:646

Antagelig fra Flandern kommer en 2,5 cm stor plombe (NÆM 1993:646), der på den ene side er præget med et byvåben med en borg, hvorover ses en opretstående løve bærende et S, eventuelt en slange. Den anden side er utydelig, men har en præget perlebort og et sekundært indridset A. Plomben, som må dateres til 1400-årene, er et detektorfund fra Fodbygaard Voldsted.



Fig.5. NÆM 81:073

Ligeledes fra det nuværende Belgien kommer en 2,5 cm stor meget flot plombe (NÆM 81:073), hvis præg på den ene plakette viser ordenen Den gyldne Vlies, et hængende vædderskind (4), omkranset af en perlebort. På den anden plakette er motivet et kronet G, som viser, at plomben kommer fra byen Gent. Plomben er et jordfund fra Næstved, og den stammer fra omkring 1600.



Fig.6. NÆM 72:657

Måske fra Brügge, som har et kronet minuskel-b i byvåbenet, måske fra Bruxelles, Leiden eller fra en af de tyske byer Bocholt eller Wesel, som bruger dobbelt B, stammer en 3,1 cm stor plombe (NÆM 72:657), hvis ene plakette er præget med to kronede, om en akse spejlvendte B-er. Under B-erne ses tallet 21, i den ene side bogstaverne IM og i den anden side bog-

stavet b. Den anden plakette har et indridset bomærke, som måske viser, hvem der kontrollerede klædestykket i klædehallen.

At Leiden kan komme ind i billedet hænger sammen med, at byen under et stort opsving i forbindelse med overgangen til produktion af bomuldsstoffer i det sidste årti af 1500-årene anvendte flere nye mærkninger, herunder B (5). Plomben er et jordfund fra Næstved.

Holland



Fig.7. NÆM 82:107-51

En 2 cm stor plombe (NÆM 82:107-51) kommer fra Leiden, en af senmiddelalderens største klædeproducenter, hvis byvåben er identisk med Næstveds byvåben: (Sct.Peters) to korslagte nøgler. Til nøglerne er der tilføjet et L og et ligearmet kors. Den anden plakette er uden præg. Plomben er et detektorfund fra Hjelmsøllille og må henføres til 1500- eller 1600-årene.



Fig.8. NÆM 86:160-11

Fra byen 's-Hertogenbosch kommer en 3,2 cm stor plombe (NÆM 86:160-11). Plomben er identificeret på grundlag af den bevarede plakettes utydelige præg, som forestiller Jomfru Maria med Jesusbarnet og Johannes. På bagsiden ses aftryk af klædet, som plom-

ben har siddet på. Plomben, som er fra 1400- eller 1500-årene, er fundet med metaldetektor i Hjelmøllille.



Fig. 9. NÆM 62:758a

En 5,9 cm stor plombe (NÆM 62:758a) bærer på den ene plakette et våbenskjold med tre møllevinger båret af to opretstående løver. Under våbenet ses indskriften GEBLAEUT (bleget). Den anden plakette mangler. Plomben, der er fra Amsterdam og fra 1600-årene, er fundet ved en udgravning i Næstved.

Tyskland



Fig. 10. NÆM 82:107-48

Fra hansestaden Hamburg kommer en 3,1 cm stor plombe (NÆM 82:107-48), der på den ene side bærer byens

våben: en bymur med tre tårne og port. På den anden plakette ses årstallet 1535. Årstallet henviser ikke nødvendigvis til, at klædet blev fremstillet og kontrolleret netop det år, men til at klædets kvalitet svarede til en bestemmelse, fastsat netop dette år. Plomben er et detektorfund fra Hjelmøllille.



Fig. 11. NÆM 6633

En 3,8 cm stor plombe (NÆM 6633) bærer på den ene plakette et våbenskjold med to løver med omskriften: S. NOVI. GOTTIN. På den anden plakette ses et kronet G omkranset af en perlebort og den samme omskrift: ... PANNI. GOTTIN.. (de to omskrifter danner tilsammen: S. NOVI PANNI GOTTIN). Våbenet henviser til Göttingen og omskriften til Novi Panni, nyt klæde, formodentlig bomuldsklæde. Plomben er fra 1500- eller 1600-årene og er uden fundoplysninger.

Fra Hjelmøllille kommer en lignende, 3,2 cm stor plombe (NÆM 82:107-109) fra Göttingen. Plomben har samme udformning, men er lettere itubrudd.

Som detektorfund fra Fodbygaard Voldsted kommer yderligere en 3,5 cm stor plombe (NÆM 1993:645) fra Göttingen med samme præg.

Endnu en klædeplombe (233/1909) fra Göttingen, som befinder sig på

museet Møntergården i Odense, er fundet ved Næstved. Plomben er 2,9 cm stor og med samme præg som den foregående. Også den er fra 1500- eller 1600-årene.



Fig. 12. NÆM 82:107-50

Antagelig fra den nærliggende by Einbeck kommer en 2 cm stor plombe (NÆM 82:107-50), der på den ene side er præget med et (T)E omkranset af en cirkel i højt relief. Den anden plakette bærer sekundært indridsede tal: 986 30.3. På hver side af ribben ses henholdsvis et bomærke og bogstaverne PS, sandsynligvis for kontrolløren. Plomben, som er fra 1500-årene, er et detektorfund fra Hjelmøllille.



Fig. 13. NÆM 4429

I Næstved Museums samlinger findes et 144 x 71 cm stort stykke af en hvid groftvævet lærredsdug med en bred broderet bort af røde og blå stilserede blomster (NÆM 4429). På dette stykke sidder endnu en klædeplombe, hvis ene plakette er stemplet H.ST. BERLIN, medens den anden bærer

den tyske ørn. Plomben er 0,8 cm stor. Den er af typen med kanaler og stammer fra 1800-årene.

England



Fig. 14. NM II D2634

På Nationalmuseet findes en plombe (NM II D2634), som kommer fra byen Colchester og er dukket op som jordfund i Næstved. Plomben er 3,5 cm stor og er på den ene side præget med tre kroner i et våbenskjold. På hver side af våbenet ses årstallet 1571. Den anden plakette viser en utydelig grif. Årstallet henviser til det år, da nederlandske immigranter, som efter religiøs forfølgelse i 1565 og 1570 slog sig ned i byen, formaliserede produktionen af klæde. Denne produktion, som omfattede Novi Panni-klæde, havde sit højdepunkt i 1600-årene og endte i 1728. Plomben er fra perioden omkring 1600.



Fig. 15. NÆM 1993:647

På Fodbygaard Voldsted er fundet en 2,4 cm stor engelsk plombe (NÆM 1993:647), der i England er dateret til 1464 (6). Plomben har på den ene plakette et ornamenteret F med en stjerne og en Tudorrose. Det hele er omkranset af en perlebort og en utydelig indskrift. Den anden plakette er forsynet med indridsede linier.

F er ensbetydende med "Faultie", det vil sige klæde af anden sortering. F-klæde havde kun ubetydelige fejl, var der grove fejl, skulle klædet destrueres.

Fig. 16. NÆM 5615

Fra Ellebækgaards jord kommer en 1,9 cm stor plombe (NÆM 5615) fra England. Plomben er ikke umiddelbart en klædeplombe. Når den alligevel omtales her, er det på grund af præget mere end udformningen. Plomben er knapliggende, dvs. den består af en plakette forsynet med en øsken på bagsiden. Plaketten er præget med et mandsansigt i dekstervendt profil, omkranset af en indskrift, hvoraf der kun læses ...IDEK. Motivet er almindeligt på firdelte plomber med en konge/her-tug afbildet samt længdeangivelse, skatteangivelse og kontrollørens initialer. Personen på denne plombe, som bærer en laurbærkrans, kan være Charles II (1660-1685) eller James VI (1685-1688).

Danmark

Fig. 17. NÆM 1990:133

I Rønnebækshuse er der fundet en 2,3 cm stor plombe (NÆM 1990:133). På den ene side er stemplet: 16 C5 71, altså en plombe fra Christian V's tid. Der kendes flere plomber med Christian V's monogram, bl.a. 7 fra Aalborg, alle med forskelligt præg.

Plomber til andre formål

Som allerede omtalt var der på et stykke klæde normalt påhæftet flere blyplomber med bomærker. Hvem initialer og bomærker dækker over, fortaber

sig nu i det uvisse. Tilsvarende gælder de mange plomber med talkoder, der ikke længere kan identificeres.

Syv sådanne plomber fra Næstved og omegn skal her kort omtales. De fleste kan sættes i forbindelse med klædeproduktion, de øvrige giver et indblik i, hvor forskelligartet anvendelsen af blyplomber var.

To plomber har tydelige mærker.

Fig. 18. NÆM 83:046

Den ene blyplombe (NÆM 83:046) har et bomærke med et indskrevet 4-tal, som gror ud af et rankeslyng. Rester af en omskrift viser bogstaverne: ..TR.. . Bagsiden er uden præg. Plomben måler 2,5 cm.

Fig. 19. NÆM 82:107-49

Den anden (NÆM 82:107-49) er 2 cm stor og præget med en Merkurstav med initialerne HK over et W. På den anden side er der indstemplet 1260 og indridset 25½.

Begge disse plomber er fra 1600-

eller 1700-årene og har efter al sandsynlighed været fastgjort til klædestykker.

Anderledes usikkert er det med de følgende:



Fig. 20. NÆM 82:107-111

En 1,6 cm stor plombe (NÆM 82:107-111), der på den ene side er stemplet: 7 2 A, mens bagsiden er uden præg.



Fig. 21. NÆM 82:107-110

En ituklippet 2,0 cm stor plombe (NÆM 82:107-110) er præget med et bomærkelignende tegn, hvori der kan indgå flere bogstaver og tal. Den anden side er uden præg.



Fig. 22. NÆM 63:419

En 2,6 cm stor plombe (NÆM 63:419) med hul er på den ene side stemplet med tallene: 7 6 og muligvis et A. Denne type plombe kan have siddet på en salttønde.



Fig. 23. NÆM 82:107-81

En 2,0 cm stor plombe (NÆM 82:107-81) er på den ene side stemplet: 2 3 1.



Fig. 24. NÆM 88:050

Endelig skal nævnes en 1,9 cm stor plombe (NÆM 88:050) fra 1800-årene af typen med kanaler. Plomben er på den ene side dobbeltstemplet med G & O Lüder, Ham(burg), og på den anden side dobbeltstemplet ...4... PRO...F.

I Aalborg er der fundet et meget stort antal plomber af tilsvarende karakter fra forskellige fødevarer som korn, salt, mel, sukker og pølser samt jødiske koshervarer og klæde, fremstillet efter jødiske forskrifter.

Næstved Museums samling af klædeplomber og andre blyplomber udmærker sig ikke ved antallet, men ved den geografiske spredning, der er i samlingen. Med undtagelse af Frankrig er de største klædeproducerende lande og landsdele repræsenteret.

Medens visse nordfranske, flamske og brabantiske byer hovedsageligt fremstillede silkestoffer, stod de øvrige byer for fremstilling af uldklæde. I slutningen af 1500-årene begyndte man at fremstille stoffer af bomuld og hør, og flere af de ovennævnte klædeplomber stammer fra denne type produktion i fx Göttingen og Colchester.

Antallet af plomber er som tidligere nævnt ikke repræsentativt for mængden af klæde, der ankom til og blev solgt i Næstved, men plomberne

giver et kærkomment indblik i klædeleverancerne og handelsvejene, og de er i dag et uomtvisteligt bevis for, at i det mindste en del af Næstveds borgere og egnens velstillede bønder fulgte tidens mode. □



Fig. 25. Bomuldsforarbejdning i senmiddelalderen.

Noter

- 1 Birk Hansen 1994, side 23
- 2 Weibull 1966
- 3 Dipl. Dan. 3II, nr. 396
- 4 Orduna 1990
- 5 Boot 1970
- 6 Egan, Datasheet 3

Litteratur

- Birk Hansen, Palle:** Næstved - by og stad, Liv og Levn 8-1994
- Boot, J.A.P.G.:** Bombazijn en Bombazijnzegels in Nederland. Textilhistorische Bijdragen II. Hengelo 1970
- Egan, Geoff:** Leaden Cloth Seals. Finds Research Group 700-1700. Datasheet 3
- Egan, Geoff:** Lead cloth seals and related items in the British Museum 1994
- Orduna, Jette R.:** Middeltalderlige klædeplomber. Århus 1995
- Orduna, Jette R.:** Den gyldne Vlies. Siden Saxo, nr. 2, 7.årgang. København 1990
- Weibull, Curt:** Lübecks Sjöfart och Handel på de nordiska Rikena 1368 och 1398-1400. Scandia XXXII. Lund 1966

NÆSTVED SORTEBRØDREKLOSTER

- østfløj og sydfløj

Årets kampagne i Næstved Sortebrødrekloster fik form af tre mindre udgravningsfelter, som havde til formål at afklare forhold omkring klosterets østfløj, sydfløj og de to udstikkerfløje, som efter reformationen blev ombygget til herregården Sortebrødregård.

Resultatet af udgravningerne skal kort resumeres her (1).

Østfløjen viser sig at være længere end tidligere antaget. Fløjen har fra opførelsen nået helt frem til den flugt, som markeres af sydfløjens sydmur. Fundamenter, væsentlige dele af murværket og partier af teglgulvet i det sydligste rum er bevaret.

Spændende er det at se, at man under opførelsen af østfløjen har planlagt sydfløjen, idet der er afsat murpartier med fortændinger ved østfløjens vestmur til sydfløjens kommende langmure.

Østfløjens mure er opført som kraftige kasse-mure af munkesten med murfyld af mørtel med murbrokker. Østfløjens mure er opført helt fra grunden i teglsten, selv om de nederste 10-12 skifter her ved sydenden skulle dækkes af jord fra begyndelsen.

Sydfløjen er opført efter et ophold, ikke nødvendigvis særlig langt. Man er dog blevet så økonomiske, at den nordlige langmurs udvendige skalmur nu opmures i natursten i stedet for de dyre teglsten: den skulle jo alligevel dækkes af jord.

Specielt i sydfløjen er der fundet mange profiltegl fra vinduer og døre. Også teglfliser fra kælderen eller 2. stokværks astraggulv og tagtegl af munke-nonne-type er dukket op i brokkelagene, som nu fylder kælder-rummene.

Sydfløjens kælderregion har rummet køkken og bagers, hvilket ses af bageovnen i fløjens vestende, som vi fandt i 1992. Sandsynligvis har 2. stokværk rummet den fælles spisesal, refektoriet.



Fig. 1. Sammenføjning mellem øst- og sydfløj, set fra fratergården.

I hjørnet mellem østfløjen og sydfløjen har vi undersøgt to grave, den ene anlagt oven i den anden. Gravene er anlagt i korsgangen. Fundamentstenene til den sydlige del af korsgangens østmur er ligeledes fundet i år, og blandt disse påkalder én sig særlig interesse, idet den er forsynet med skåltegn i løbet af bronzealderen.

Den østlige udstikkerfløj fra 1437 har nu vist sig at være opført, ikke som tidligere antaget som en selvstændig og fritliggende bygning, men som en tilbygning til østfløjen, hvis østmur udgør en del af vestgavlen i udstikkerfløjen.

Dermed må vi regne med, at der har været direkte forbindelse mellem østfløjen og den tilbyggede østvinge via døråbninger i flere etager.

Østvingens fundamenter er meget kraftige, specielt den sydvestlige hjørnen er kæmpestor og indgyder voldsom respekt for den arbejdsindsats, der er lagt i opførelsen af klosteret.

Resultaterne af årets udgravninger er indføjnet i den reviderede grundplan over Næstved Sortebrødrekloster, som vi viser her (2).

Også fremover vil Næstved Museum fortsætte med at foretage punktundersøgelser i klosteranlægget, således at vi efterhånden får afdækket alle væsentlige detaljer i bygningskomplekset. Museets interesse i dette arbejde er naturligvis af forskningsmæssig art, men også det formidlingsmæssige aspekt er vigtigt, og i den forbindelse er det værd at bemærke, at Stadsgartneren i Næstved har planer om at markere klosterbygningernes placering i en ny udgave af Sortebrødreanlægget, som giver parkens brugere et umiddelbart indtryk af anlæggets historiske grundlag. □

Noter

- 1 Udgravningen, som er gennemført med økonomisk hjælp fra Stadsgartneren, har nummer NÆM 1995:123. Beretningen ved udgravningsleder Lisbeth Lomholdt Poulsen findes i museets arkiv.
- 2 Tidligere artikler om Næstved Sortebrødrekloster findes i Liv og Levn 3-1989, 5-1991, 6-1992, 7-1993 og 8-1994.

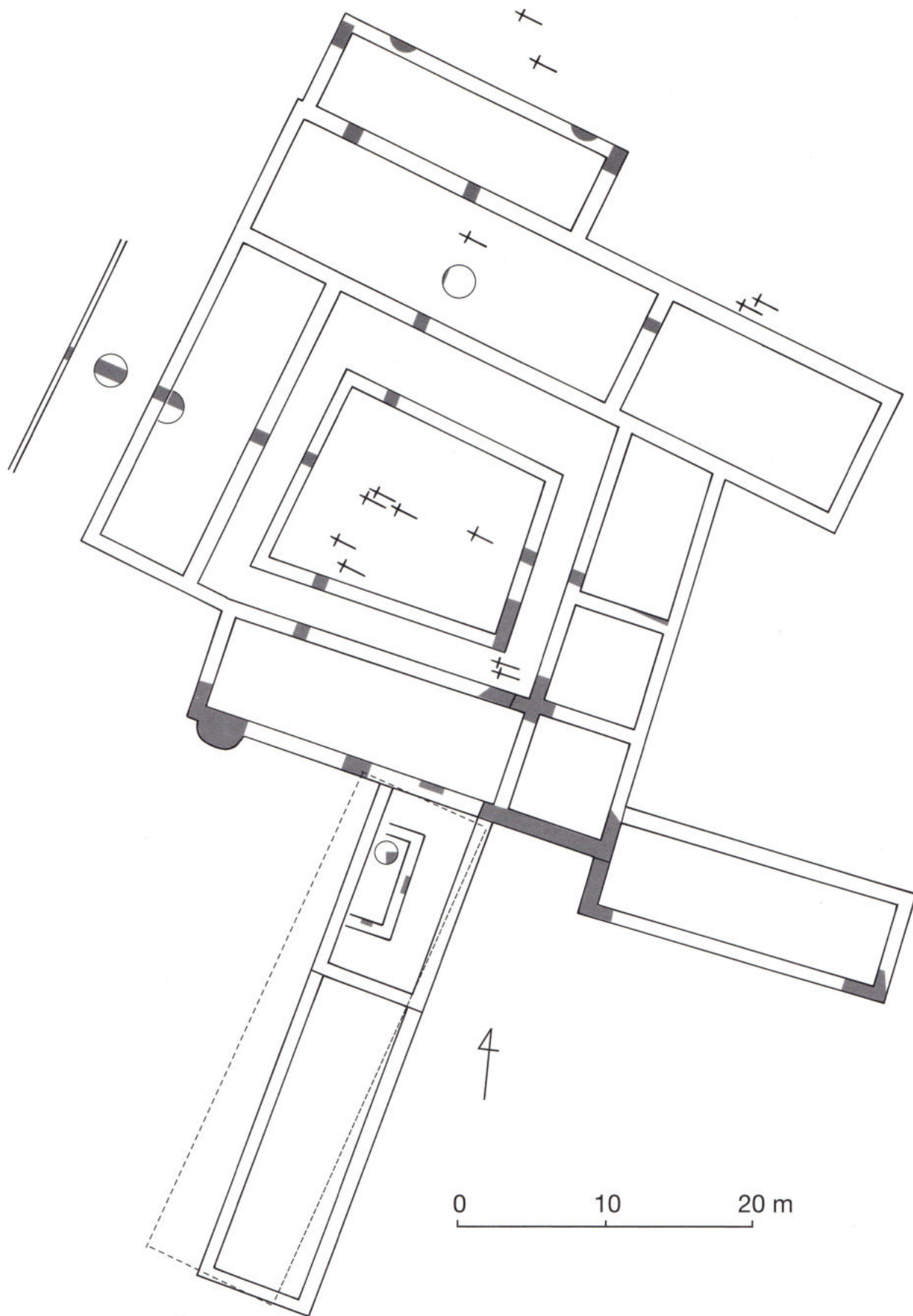


Fig.2. Næstved Sortebrødrekløster. Rekonstrueret grundplan, revideret 1995. Iagttagne spor angivet med raster. Ostenfeldts Stiftelse fra 1840 er angivet med stiplede linie.

SKRINLÅS FRA SORTEBRØDRE

- en "indbygget hængelås"

Under sommerens udgravning i Næstved Sortebrødrekloster fandt man en stor rustklump nederst i de jordlag, som var gennemskåret af fundamentsgrøften til klosterets østvinge fra 1437 (1).

Under konserveringen i museets konserveringsværksted har rustklumpen overraskende vist sig at være en spændende og sjælden genstand, som fortjener en nærmere præsentation.



Fig.1. Låsens underside.

Beskrivelse

Låsen, som er lavet af jern med delvis kobberbelægning, er monteret på en jernplade, hvis kanter nu er stærkt for-rustedede. Selve låsen er 12 cm lang og 2,5 cm bred. Låsemekanismen er delvis skjult i korrosion. Riglen er brækket, så den nu kun er 4 cm lang.

Låsen er i den ene ende fastgjort på undersiden af jernpladen under en T-formede nøglespalte. Låsen er beskyttet af en jernbøjle, som i begge ender er nittet fast til jernpladen. Bøjlen er forsynet med et firkantet styrehul, hvorigennem riglen har kunnet glide.

Låsemekanismen består af en rigel med fjeder, som går i hak i låsen på en måde, som nu er skjult i korrosion. For at fungere må riglen have fortsat ud gennem styrehullet i bøjlen og have endt i en låsende krog.

Riglen frigøres fra sin låste stilling ved hjælp af en nøgle, som påvirker riglens fjeder. Derved kan riglen ved hjælp af et greb for enden af krogen trækkes gennem bøjleens firkantede hul, så krogen slipper sit tag.

For at besværliggøre, at låsen dirkes op, er bøjlen forsynet med lister. Betjening af låsen kræver derfor en nøgle, der kan gå rundt om begge sider af låsehuset, ind i låsehuset, rundt om listerne for endelig at påvirke riglens fjeder.

Datering

Indlejringen viser, at låsen er ældre end 1437.

Det er naturligt at opfatte låsen som et stykke inventar fra Sortebrødreklosteret, som går tilbage til midten af 1200-årene, men låsen kan selvfølgelig udmærket være ældre end dette tidspunkt. Låsen dateres derfor til 1200- eller 1300-årene med en mulighed for, at den er endnu ældre.

Paralleller

Der kendes indbyggede skrinlåse fra vikingetid, fx fra Lejre (2) og Fyrkat (3). Disse låse er dog indrettet på en anden måde, idet de arbejder med rigler, der for at låse skydes ud i haspejler.

Skrinlåsen fra Næstved Sortebrødrekloster er i grundprincippet mere i slægt med vikingetidens og middelalderens kasseformede og cylindriske hængelåse med løse indskud, de såkaldte bulltåse (4).

Sortebrødrelåsen må opfattes som en hybridform mellem en normal skrinlås og en hængelås. Den kan være resultatet af en enkelt, kreativ smeds leg med mulighederne, og låsen er næppe sat i større produktion.

Brevkiste

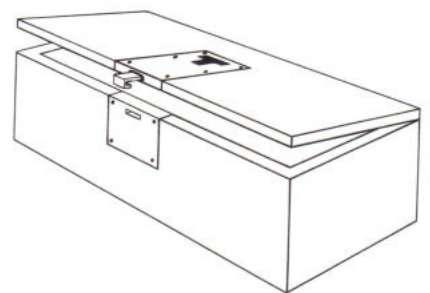
Efter størrelse og udformning at dømmes har låsen siddet indfældet i låget på et skrin eller en lille kiste. Riglen må have gledet ind og ud af lågets forkant og have grebet ind i et hul i en jernplade på skrinets forside.

Det har næppe været en særlig stærk lås, men dog en lås, der har

afholdt uvedkommende fra uden videre at bryde ind i det pågældende skrin og tilegne sig dets indhold. Hvis skrinet som formodet har tilhørt sortebrødrene, kan det være en brevkiste fra brevkammeret i østfløjen. Låsen er netop fundet ud for sydgavlen af østfløjen, hvor vi normalt vil vente at finde brevkammeret.

Konservering

For at undgå videre korrosion af det jern, der er tilbage i låsen, er den blevet glødet. Denne proces er foretaget i konserveringsværkstedet ved Køge Museum, som har det nødvendige apparatur. Ved denne metode afdampes de rustaktive, korrosive salte, som før behandlingen fandtes i det omdannede jern. Efter glødning er låsen stabiliseret med voks. □



Noter

- 1 NÆM 1995:123. Beretning ved udgravningsleder Lisbeth Lomholdt Poulsen i museets arkiv. Låsen har nummer 1995:123-CF-1.
 - 2 Harald Andersen: Lejrelåsen, Skalk 1969-3, s. 16.
 - 3 Else Roesdahl: Fyrkat II, København 1977, s. 99 ff.
 - 4 Andersen, Crabb og Madsen: Århus Søndervold, København 1971, s. 183 ff.
- Se også Liv og Levn 3-1989, s. 3.

Ole Kristiansen

PETER, MALKUS OG KAJFAS

- ovnkakler og døbefonte

Da jeg en dag i foråret 1995 i andet ærinde kiggede ind på Næstved Museum, var man netop igang med at registrere kaklerne og de andre nye fund fra udgravningen på Sandbjerget. På en grønglaseret kakkelsestump kunne man se et hoved under en noget usædvanlig synsvinkel: En skinnende skaldepande omkranset af en hårbremme vendte ud mod betragteren, medens selve ansigtet pegede nedad. Hvem tilhørte den karakteristiske skaldepande?

Kaklen skal sandsynligvis, at dømme efter det kraftige, ret høje relief og den grønne, svagt spættede glasur, dateres til midten af 1500-årene. I den senere del af 1500-årene går tendensen mod fladere udsmykning og mørkere, næsten sort glasur.

Den sodede, glatstrøgne bagside bar spor af, at kaklen havde været forsynet med en indmurationsliste, en "rumpe".

Renæssancens billedverden er præget af en fortættet fortælleglæde. De indrammede billedfelter, vi finder på kirkernes altertavler og prædikestole, på skabe, kister, senge og ovne i rige borgers hjem, er ofte befolket med en sand vrimmel af mennesker.

Langt de fleste af disse billeder er kopieret efter den strøm af træsnit og



Fig. 1. Kakkelskår med Peter og Malkus, fra Sandbjerget.



Fig. 2. Relief fra Eckernfördefonten med "Tilfangetagelsen". Foto: E. Seredszus.

kobberstik, der fra større eller mindre kunstneres hånd spredtes over Europa i massekommunikationens første århundrede. Og der var ingen lov om ophavsret. Man kopierede gladeligt hinanden, lånte lidt her og der og udgav det som sit eget. Almindeligst var de bibelske motiver, hvis indhold og billedlige opbygning var fastlagt i et ofte flere hundrede år gammelt ikonografisk skema.

Men et skaldet hoved med ansigtet vendt nedad er ikke meget at holde sig til.

Hvis hovedet skulle forestille en af disciplene, kunne det være Simon Peter, der netop ofte fremstilles som en ældre mand. Måske kunne fragmentet så stamme fra en kakkelse med en fremstilling af Lidelseshistorien (Passionen) eller af Maria på dødslejet med de sørgende disciple omkring sig (i øvrigt

genbrugt af Walt Disney i slutningen af tegnefilmen "Snehvide"!)). Imidlertid kunne Marias dødsleje næppe komme på tale i det protestantiske Danmark.

Gensyn

På forunderlig vis stødte jeg på nøjagtig det samme skaldede hoved i en helt anden og meget overraskende sammenhæng, nemlig som del af udsmykningen på bronzedøbefonten i St. Nicolai Kirke i Eckernförde, og her var der ingen tvivl om, hvem man havde for sig (1).

På et relief med tilfangetagelsen af Jesus med Judas-kysset som hovedmotiv ses i forgrunden "Skaldepanden fra Næstved": Det er Simon Peter! Med hævet krumsabel skal han netop til at hugge øret af ypperstepræstens tjener Malkus, der ligger væltet om på jorden med sin lygte ved siden af sig. Det er som beskrevet i evangelierne, især Johannes-evangeliet kap. 18, v. 1-11.

Eckernfördefonten

Der er grund til at beskæftige sig nærmere med Eckernfördefonten og dens billeder. Selv om fontens omvendte klokkeform med de fire bærende figurer er middelalderlig, er selve udsmykningen i ren renæssance. På skriftbåndet lige under randen står, at fonten er givet til kirken i Eckernförde af den ædle og ærbare jomfru Krummedick, der døde 1586. De fire løver, der støtter fonten, har båret skjolde med våbener for giverens otte nærmeste aner.

Den støbte font fortæller selv ved hjælp af en omskrift langs den nedre kant: ANO 1588 GODT MI MICHEL DIBLER (I året 1588 støbte Michel Dibler mig).

Michel Dibler var klokkestøber i Flensborg, hvor han havde sit værksted i det gamle franciskanerkloster. Udover klokker og døbefonte støbte han også kanoner, lysestager og malmgryder. Han døde i 1593. Der kendes i årene fra 1566 til 1616 fra hans og hans søns værksted adskillige kirkeklokker i Nord- og Sydslesvig og på øerne i den vestlige del af Østersøen.

Mellem fontens to indskrifter er fladen udsmykket med seks relieffer med scener fra Lidelseshistorien: 1. Jesus i Getsemane Have, 2. Tilfan-

getagelsen, 3. Jesus for Kajfas, 4. Fremstillingen for Folket, 5. Hudfletningen og 6. Korsfæstelsen. Hvert enkelt billedfelt er indrammet af en portal med kannelerede søjler og vækstmotiv i svikkelhjørnerne. Billedfelterne adskilles af lodrette friser i en helt anden stil.

Font med kakler

Hvert billedfelt måler 17,5 x 27 cm, og dette er et meget interessant format. Det stemmer helt overens med de almindelige rektangulære kakler passende til en kakkellovns øvre varmekammer. Desuden er skaldepanderne fra Næstved og Eckernförde praktisk taget identiske i form og størrelse. Døbefonten i Eckernförde er altså udsmykket med noget så profant som ovnkakler!

Michel Dibler er hermed ikke den

geniale kunstner, der selv har kreeret udsmykningen til fonten, således som visse kunsthistorikere gerne vil gøre det til. Han har simpelt hen taget voksaftryk af matricerne til en kakkelseerie og anbragt dem på "den falske font", den voksmodel, som efter at være beklædt med et tykt lag ler skal bortsmeltes og efterlade et hulrum i formen til den smeltede bronze. Men han har været en dygtig håndværker. Teknikken har han kendt fra klokke- og kanonstøbning, hvor han ligeledes skulle anbringe mindre udsmykninger og inskriptioner.

Michel Dibler har dog haft sine problemer med at anbringe de store voksaftryk. Det viser skævheder i søjlerne. De burde have været helt identiske, for portalen på de kakkematricer, han har benyttet, har været helt ens. Matricerne er nemlig fremstillet over samme form, patricen, hvor portalen



Fig.3. Eckernfördefonten.
Foto: W. Teuchert.

har været fast bestanddel, medens billedfeltet har kunnet udskiftes.

Reliefferne står blanke og udglattede mod baggrunden, der sekundært er matteret i hele fontens plan, en mattering, der ofte er ugenomtænkt og dækker dele af genstande og personer. Udglatningen, der nok er resultatet af den megen manipulation med de bløde voksrelieffer, har sløret detaljer, der så er opfrisket med en noget naiv streg.

Udglatningen og matteringen, der på nært hold kan virke uheldig, forlener på afstand udsmykningen med klarhed og ynde.

Det teologiske program

Teologisk er døbefonten bemærkelsesværdig og virker nærmest som en luthersk manifestation.

Dens rummelige indre passer fint til den traditionelle fulde neddykning

af dåbsbarnet, som Luther holdt fast ved under reformationen.

Endnu tydeligere bliver det ved billedvalget, der viser Kristi lidelseshistorie. Det er en direkte henvisning til Romerbrevets 6. kap. v. 3-5: "Eller ved I ikke, at alle vi, som blev døbt til Jesus Kristus, blev døbt til hans Død. Vi blev altså begravet med ham ved Dåben til Døden, for at, som Kristus blev opvakt fra de døde ved Faderens Herlighed, således skal også vi leve et helt nyt liv." Eller sagt på en anden måde: "Man nedsænkes i vandet til døden med Kristus for at opstå til livet med ham." Men der mangler to billeder, nemlig Nedfarten til Dødsriget og Opstandelsen - korsfæstelsens konsekvens og påskemorgens evangelium.

Opstandelsesbilledet er dog ikke glemmt. Det vises symbolsk på fonten

ved agern på de spinkle, blomstrende kviste mellem billedfelterne.

Det er nok ikke Michel Dibler, der er hjernen bag programmet. Han har sikkert ganske nøje fået sin opgave defineret af jomfru Krummedick eller hendes slægtninge, for at hun så meget roligere kunne sove til den yderste dag i sin dåbs fortrøstning om det evige liv. Det kunne derfor også være hende eller familien, der har udstyret Michel Dibler med kakkelformene.

Måske har der på en af slægtens besiddelser været en sådan kakkellovn.

Flensborgfonten

Da Michel Dibler i 1591 af en unavn-given gruppe fik til opgave at støbe en font til Flensborg St. Marienkirche, var han stadig i besiddelse af kakkelmatricerne. Denne gang valgte han otte billeder. Tre nye billeder kom til: Nadveren, Fodvaskningen og Opstandelsen, medens Fremstillingen for Folket blev udeladt.

På Flensborgfonten har Dibler ikke matteret baggrunden, og man kan se de oprindelige arkitektoniske og landskabelige baggrundsdetaljer i billedfelterne. En sammenligning med kakkelskåret fra Næstved viser, at reliefferne her er tro, uretoucherede aftryk efter kakkelmatricerne, således som man må have oplevet dem på samtidens kakkellovne. Han har heller ikke foretaget den forgrovede udglatning og optegning af klædedragt og portal som i Eckernförde. Opstandelsesbilledet er tydeligt beskåret, idet portalens søjler og en sovende soldat mangler. Dibler har nemlig under opsætningen af de rektangulære kakkelfelter på fontens svejfede side forregnet sig 7 cm, som skulle indvindes.

I Flensborg må der altså i årene omkring 1590 have befundet sig et sæt kakkelmaticer med mindst ni scener fra Passionen. Det ville ikke være urimeligt at forestille sig, at matricerne måske ikke kun har været brugt af Dibler til fremstillingen af døbefontene, men at de også kan have indgået i en Flensborg-pottemagers repertoire. Hvis det havde været tilfældet, skulle kakler fra hans værksted findes i byerne på Slesvig-Holstens Østersøkyst og de sydlige danske øer, men indtil nu er der ikke fundet eksempler på det (2).



Fig.4. Flensborgfonten.
Foto: Remmer Foto, Flensborg.



Fig.5. Ypperstepræsten Kajfas sønderriver sin kappe. Kakkel fra Bredstræde.

Specielt interessant og usædvanlig er brugen af nadverbilledet på døbefonten. Det må opfattes som en kraftig betoning af den lutherske opfattelse af sakramenterne, efter hvilken der kun er to, nemlig dåb og nadver.

Kajfas fra Bredstræde

Ved et nyt besøg på Næstved Museum var kakkelsestykket med skaldepanden blevet forenet med et andet stykke. Det viser den liggende Malkus, som Simon Peter har grundigt fat i øret på (fig.1).

Kakkelsebillederne fra de to døbefonte blev studeret, og pludselig siger museumslederen: "Kajfas kender jeg". Et brudstykke af en kakkel med billedet af Kajfas blev fundet i Bredstræde i 1960'erne og blev i 1980'erne identificeret ud fra et billede af en ovn fra Halberstadt.

Kakkelsestykket med Kajfas har den samme grønspættede glasur som stykket med Simon Peter, men uden underliggende begitning. Det er altså ikke fra samme ovn. Der må derfor have stået mindst to ovne med billeder fra Lidelseshistorien i Næstved!

Halberstadtovnen

Den store ovn fra domkirkesakristiet i Halberstadt mellem Gosslar og Magdeburg blev opført 1558. Den var opbygget som en jernbilægger, der hvilede på lave balusterformede sandstensfødder med årstallet 1520 indridset. Derover var en mellembygning af en type kvadratiske kakler, der var

almindelige i 1500-årenes første halvdel. Ovnens afsluttedes af en tårnformet overbygning, og det var her Kajfaskaklen befundt sig.

Ovnens eksisterer desværre ikke længere. Den blev for mange år siden flyttet til Kunstgewerbemuseum i Köln og gik tabt under 2. verdenskrig. Kun fotografier kan i dag fortælle om ovnen.

Fotografierne viser, at ovnen omfattede alle kaklerne fra de to malm-døbefonte, undtaget Fodvaskningen og Tilfangetagelsen. Til gengæld forøger ovnen serien med Gravlæggelsen, så den sammenlagt består af ti scener. Der kan naturligvis have gemt sig andre motiver på den side af ovnen, der ikke kan ses.

Passionen indgår også her i en samhörighed med dåben. På en af jernpladerne i underovnen er der en fremstilling af Jesu Dåb.

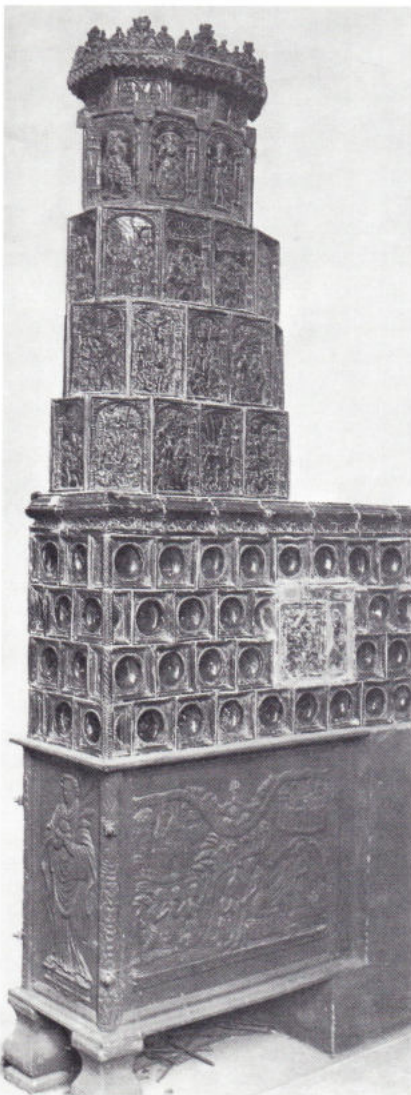


Fig.6. Halberstadtovnen. Foto efter Konrad Strauss.

Med erkendelsen af reliefferne på døbefontene i Eckernförde og Flensborg som aftryk efter tilsvarende kakkematricer vil det være muligt at rekonstruere store dele af den fornem ovn i Halberstadt.

Det kunstneriske forlæg

Der spørges ofte efter mestrene til renæssancens billeder, og svaret kan som nævnt være komplekst. Men ved denne serie forholder det sig anderledes. Her kan man helt tydeligt genkende kakkelpatriceskærerens forlæg. De findes i Albrecht Dürers Lille Passion. Denne serie træsnit blev udgivet i 1511 og består af 36 billeder.

Fire af kakkelsebillederne er helt identiske med forlægget, nemlig Fodvaskningen, Hudfletningen, Gravlæggelsen og Opstandelsen. De øvrige har store ligheder i personskildring og komposition med træsnitpassionen. De to mest afvigende er Getsemane Have og Tilfangetagelsen, hvor englen med kalken virker plump og hjemmelavet, medens Simon Peter vises under en helt unik synsvinkel.

Datering

Patricerne til passionskaklerne er altså skåret efter udgivelsen af Dürers træsnit i 1511, men før opførelsen af Halberstadtovnen i 1558.

Den grønne glasur og det dybe relief på vore kakler fra Næstved rimer godt med denne rammedatering.

Interessant er det derfor, at da Dibler støbte sine fonte i 1588 og 1591, blev serien åbenbart endnu ikke opfattet som forældet.

Patricer og matricer har således været i brug i mange år, og de færdige kakler har yderligere haft en vis funktionsperiode. Kakler er derfor ikke særligt velegnede som præcist dateringsmiddel.

Sidste opdagelser

På Det kulturhistoriske Museum i Lund befinder sig en grønglaseret kakkel fra Norra Åsum i Skåne, som på grund af stil, emne og indramning må høre til serien. Den forestiller Pilatus, der vasker sine hænder, medens Kristus føres bort.

Langelands Museum foretog i 1953 en undersøgelse af bebyggelsen Ågab på Sandhagen fra slutningen af 1500-årene. Herfra stammer to kakler med motiver fra Passionen. Den ene er



Fig. 7. Hudfletningen på Eckernfördefonten. Foto: E. Seredszus.



Fig. 8. Hudfletningen på Flensborgfonten. Foto: Remmer Foto, Flensborg.



Fig. 9. Hudfletningen, træsnit i Albrecht Dürers Lille Passion.

i publikationen fejltolket som hudfletningen, men scenen er helt klart taget fra Dürers Lille Passion og viser Korsbæringen med Jerusalems byport med faldgitteret i baggrunden. Maria og Johannes følger korset, som Simon af Kyrene tvunget hjælper med at bære. I stil og skæring passer den fint ind i serien. Anderledes er det med Korsfæstelsen, som ganske vist har samme rammeværk, men hvis motiv i fladt relief adskiller sig klart fra korsfæstelsen i såvel Dürers Lille Passion som på Halberstadtovnen.

Serien er således nu oppe på 12 scener fra Lidelsehistorien, og der skal nok findes flere gemt i museernes magasiner. □

Noter

- 1 En speciel tak til pastor E. Seredszus, Eckernförde samt Landesamt für Denkmalpflege Schleswig-Holstein, Kiel, der velvilligt har stillet fotos til rådighed.
- 2 Tak til cand.mag. Lennart Madsen, Haderslev Museum og dr. Ulrich Schulte-Wülwer, Städtisches Museum i Flensborg for søgning efter kakkelsen i magasinerne.

Litteratur

- Berg, H. m. fl.:** Sandhagen, 1981
- Dürer, Albrecht:** Complete Woodcuts. 346 Woodcuts ed. Willi Kurth, 1946
- Honnes de Lichtenberg, H.:** Tro, håb & forføngelighed. Kunstneriske udtryksformer i 1500-tallets Danmark, 1989
- Kuhlmann, H.-J.:** Michel Dibler. Leben und Werke des Flensburger Glockengiessers. Nordelbingen 21. Bd., 1953
- Müller, Wolfgang J.:** Bemerkungen zur kunstgeschichtlichen Stellung der beiden Taufen des Michel Dibler. Nordelbingen 21. Bd., 1953
- Seredszus, Erhard:** Drei Kunstwerke der Eckernförder St. - Nicolai - Kirche, 1982
- Strauss, Konrad:** Die Kachelkunst des 15. und 16. Jahrhunderts in Deutschland, Österreich und der Schweiz, 1966
- Teuchert, W.:** Taufen in Schleswig-Holstein, 1986
- Wahlöö, Claes:** Keramik 1000-1600 i svenska fynd, 1976

KRIGERGRAVEN PÅ SANDBJERGET

- en foreløbig præsentation

Næstved Museum fik i sommeren 1994 af Næstved Kommune til opgave at undersøge arealerne, hvor Næstveds nye kulturhus planlægges opført.

Området ligger øverst i Næstved på toppen af Sandbjerget, som er den nordvestlige ende af Mogenstrup Ås.

Sandbjerget har siden begyndelsen af yngre jernalder dannet rygrad og læskærm for byen, torvekøbingen og købstaden Næstved.

Sandbjerget har leveret sand til Næstveds pottemagere, til lerklining i bindingsværkshusenes tavler, til strøelse på gulvene og til underlag for gadernes brolægninger.

På Sandbjerget voksede der græs, som gav føde til byens kvæg.

Når byens beboere gravede sand, og når kvæget trådte igennem græs-dækket, så frigjordes sandet, og vand

og vind kunne føre sandet med sig ned ad skråningerne, ind i gårdene, gennem gaderne og helt ned i Susåen, hvor sandet var med til at besværliggøre sejladsen og tvinge skibene længere og længere ud mod fjorden.

I vikingetiden var den vestvendte skrånning af Sandbjerget taget i brug som gravplads for de ikke-kristne indbyggere i Næstved. Ganske vist kan denne påstand indtil videre kun bevises gennem én grav, fundet i 1888, men andre grave, fundet samme år, kan med stor sandsynlighed dateres til samme tid, og i betragtning af den manglende omhu for arkæologiske fund, som militærets bygningsarbejdere lagde for dagen i 1800-årene, er det sandsynligt, at der er fjernet mange tilsvarende grave ved anlæggelsen af hele Grønnegades Kaserne fra 1799 og frem.

Den sikre vikingegrav omfattede 2 skeletter, som lå med hovedet i nord-vest. Ved det sydvestre skelets hoved stod et helt østersøkar af Vipperow-



Fig.2. Østersøkarret fra dobbeltgraven under Nye Ridehus. Karret befinder sig på Nationalmuseet.

type fra slutningen af 900-årene eller 1000-årene. Tilstedeværelsen af gravgods i graven viser, at de døde i graven har været ikke-kristne. Det er en fascinerende tanke, at der samtidigt kan have været en kristen menighed i Næstved, hvis døde er blevet begravet i den ældste kirkes kirkegård.

Fig.1. Sandbjerget var i århundreder åbent græsland, hvor Næstveds kvæg fandt føden. I denne tegning fra 1753 danner Sandbjerget forgrund i udsigten over Næstved, set fra Store Mølle.



Også en enkeltgrav med en død, som lå med hovedet mod vest, kan stamme fra vikingetid. Det samme gælder en grav med tre døde, som lå med fødderne mod vest, idet den enes hoved var anbragt mellem benene. En tilsvarende placering af et afhugget hoved kendes fx fra et par vikingegrave på Kalmergården i Store Fuglede sogn ved Tissø (1).

Ulykkeligvis er alle disse grave gået tabt uden nærmere dokumentation end en avisnotits og museumsinspektør Henry Petersens notesbog. Sidste sted beskrives endvidere en massegrav med mindst 30 døde, som alle bar spor af våbenhug og -stik. Mellem knoglerne fandtes en spydspids af jern.

Ved museets nyligt afsluttede undersøgelser åbnede museumsinspektør Anne Bloch et stort felt på toppen af Sandbjerget ovenfor de tidligere fundne grave. Et fyldskifte yderst mod nordvest, få meter fra dobbeltgraven fra 1888, viste sig i sensommeren at indeholde knogler fra mindst to mennesker. Graven blev dækket igen, indtil resten af feltet var undersøgt. Feltet afslørede ikke flere grave, men et større antal sandtagningsgruber, genfyldt med affald.

I efteråret vendte man tilbage til graven. De følgende ugers udgravning skulle vise, at graven indeholdt ca. 56 skeletter indenfor rammerne af en 5 x 2,5 m stor grube med længderetning i sydvest-nordøst. Dybden fra oprindeligt terræn er vanskelig at afgøre, men sandsynligvis har graven været temmelig grund, vel ca. 1,25 - 1,50 m dyb.

Et ikke gennemførligt eksperiment ville formodentlig vise, at den tilkastede grav med ca. 56 lig må have fremtrådt som en høj, indtil forrådnelsen efterhånden fik ligene til at fylde mindre.

I en grav med ca. 56 lig er der ca. 11.500 knogler!

Opmålingsarbejdet, som under almindelige vilkår ville have været næsten uoverkommeligt og uden ende, blev klaret ved 4 stereofotogrammetriske oversigtsopmålinger, udført af Per Poulsen, Nationalmuseet. Disse 4 planer blev suppleret undervejs med detalindmålinger og fotos, således at alle knogler i dag kan bestemmes og indplaceres i graven.

Bevaringstilstanden for knoglerne i graven var imidlertid meget dårlig på grund af den tidligere store gennemsvivning af regnvand i sandet. Ved



Fig.3. Udgravningsfeltet set mod nordvest, i baggrunden Nye Ridehus. Personerne står ved krigergraven.

Fig.4. Krigergraven under udgravning.



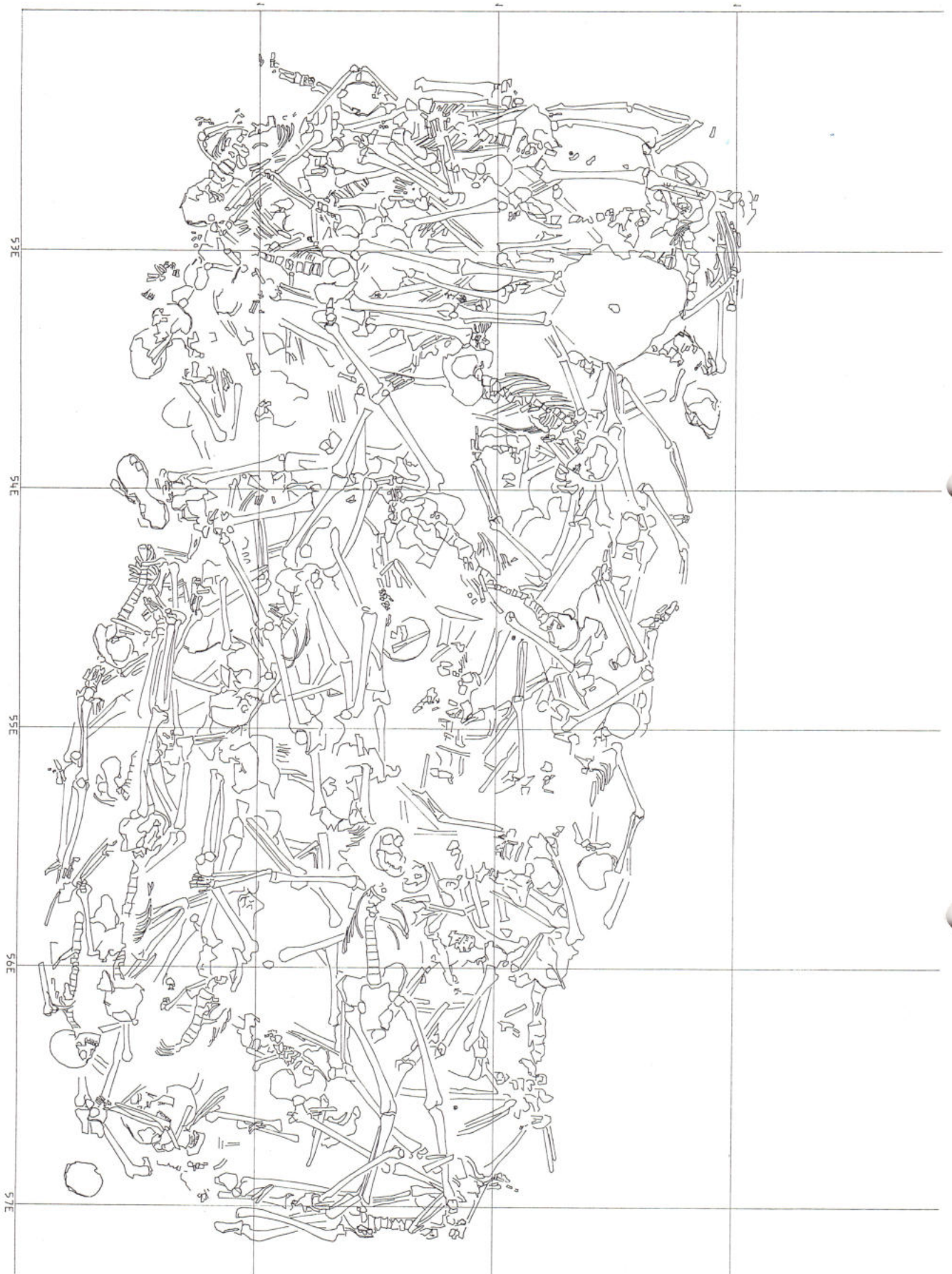


Fig.5. Kriegergravens øverste lag skeletter i udtegning ved Per Poulsen, Nationalmuseet.



Fig.6. De tre spænder fra Krigergraven.

undersøgelsen var mange af de mindste og mindre knogler derfor allerede forsvundet, og de tilstedeværende knogler var meget nedbrudte. Følgelig var det nødvendigt at præparere de fleste knogler undervejs i udgravningen, medens større objekter som fx kranier måtte indkapsles i gipsbandager.

Antropolog Pia Bennike, som deltog i udgravningsarbejdet, har skaffet sig et førstehåndsindtryk af mange af de dræbte og mener indledningsvis, at der er tale om mænd: mange unge og nogle ældre. Nogle har været over 180 cm høje. I visse tilfælde kan der påvi-

ses gamle læsioner: brækkede knogler og hugsår, som er helet op. Billedet dramatiseres derefter af mange nye læsioner i kranier og lemmeknogler i form af dybe, skarpe hugsår og voldsomme knuselæsioner. Ingen tvivl om, at der er tale om en flok krigere, som er kommet voldsomt af dage!

Mellem knoglerne var der påfaldende få genstandsfund: 3 små jernnitter, et simpelt hestskoformet dragtspænde af jern, et ovalt bandolérspænde af jern og et trapezformet remspænde af bronze med lidt læderbælte.



Fig.8. En engelsk ridder, død 1289. Gengivet efter Ashdown: Arms and Armour, Dover 1970.

Denne fundfattighed skal ses sammen med de skader, som de døde var påført. Samtidig var det karakteristisk, at de døde var kastet hulter til bulter i graven. Arme og ben lå flettet ind mellem hinanden i ét stort virvar og gav indtryk af total mangel på omsorg for de døde. Der har været tale om en nedkuling, ikke en egentlig begravelse.

Vi kunne derfor hurtigt bestemme graven som en massegrav, hvor en sejrherre har skaffet sig af med dræbte fjender. Havde det været venner, ville de uden tvivl være begravet omsorgsfuldt som fx de henholdsvis 5 og 10 krigere, der i sin tid blev fundet i 2 fællesgrave i Trelleborgs gravplads.

Dateringen var længe det store spørgsmål. Det tætte naboskab til en vikingegrav og det forhold, at graven er anlagt i uindviet jord, fik os i begyndelsen til foreløbigt at datere massegraven til sen vikingetid, men samtidig



Fig.7. Detalje fra Krigergraven.

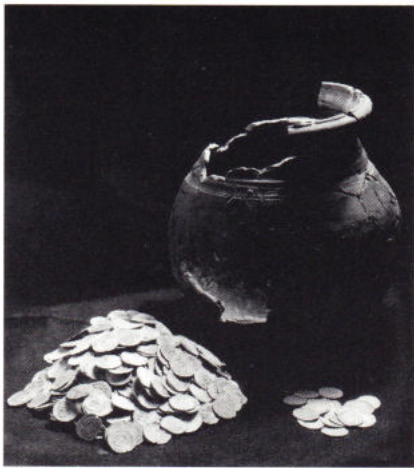


Fig.9. Skafterup-skatten, nedgravet ca. 1290 (2). Lerkarret indeholdt ca. 4.700 mønter, hvis ejer må være død, før han fik hentet sin formue. Det er fristende at se skattenedgravningen som led i de omtalte begivenheder.

holdt vi døren åben for en middelalderlig datering, og det skulle vise sig at være klogt.

Der blev i december og januar udført to C-14-dateringer på knogler fra graven. Dateringerne lyder på henholdsvis slutningen af 1200-årene og midten af 1300-årene, men da de bevisligt daterer samme begivenhed, må der nødvendigvis foretages en afvejet sammenkødning af dem, og den lyder da på 1300 +/- 35 år.

Denne brede datering placerer massegraven i en velkendt periode af Danmarks historie: borgerkrigstiden fra Valdemar Sejrs død til Valdemar Atterdags genetablering af riget.

Vor massegrav er altså resultat af en kamphandling med voldsomme nærkampe et sted i nærheden af Næstved i slutningen af 1200-årene eller begyndelsen af 1300-årene. Sejrherrene har ryddet op på slagmarken, indsamlet alt militært udstyr og det meste af øvrigt personligt udstyr, hvor-

Fig.10. Gravpladsen på Sandbjerget, skitseret på grundlag af beskrivelser i 1888. Kun Kriegergraven er indmålt.

- A: mindst 3 skeletter, her gengivet som enkeltgrave
- B: grav med 3 skeletter, det ene med hovedet mellem benene
- C: massegrav med mindst 30 skeletter
- D: enkeltgrav
- E: dobbeltgrav med østersøkar som gravgods
- F: Kriegergraven med næsten 60 skeletter

efter de dræbte, helt eller delvis nøgne fjender er kulet ned i en massegrav i uindviet jord på Sandbjerget. Måske er det tilfældigt, at graven ligger i kanten af en gravplads fra vikingetid, måske har der hos sejrherrene været en erindring om den gamle, hedenske gravplads som et passende sted at skaffe sig af med ligene.

Direkte paralleller til massegraven på Sandbjerget er få. På Trelleborgs gravplads er der ved siden af to fællesgrave med henholdsvis 5 og 10 mand en enkelt massegrav med 5 nedkulede skeletter, stakket som sardiner i dåse.

Nærmere i tid er massegravene udenfor Visbys mure, et resultat af Valdemar Atterdags erobring af Gotland i 1361. Disse grave er imidlertid forskellige fra vor nye grav på flere vigtige punkter, idet de dels er anlagt i indviet jord på Solberga Klosters kirkegård, dels rummer store mængder militært og personligt udstyr.

Fænomenet er af udgraveren søgt tolket som et resultat af sommervarmens indvirken på ligene, men kan også tolkes således, at Valdemar Atterdag på den ene side har vist sin udprægede despekt for de besejrede ved at lade dem kule ned hulter til bulter og ovenikøbet kaste vrøg på deres udstyr, men på den anden side har udvist en vis barmhjertighed ved at levne dem plads i kirkegårdens ly.

Den nærmeste parallel er i realiteten den tidligere nævnte, udaterede massegrav med mere end 30 skeletter på Sandbjerget, som Henry Petersen beskrev i 1888-89.

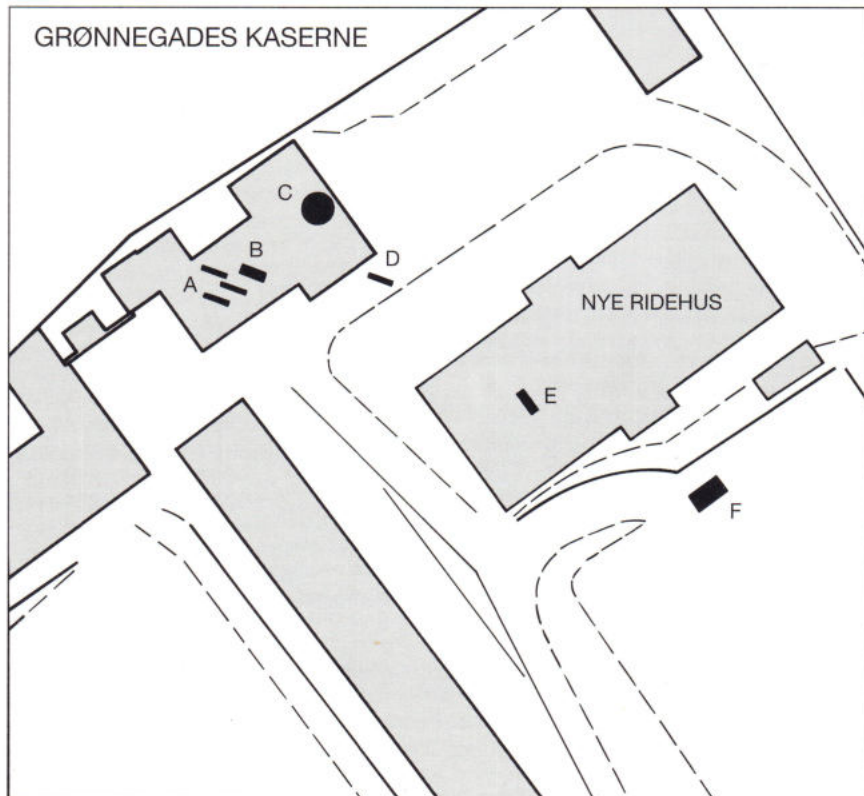
Naturligvis må vi prøve at tolke den store og mærkelige grav med alle de dræbte krigere i forhold til kendte begivenheder på Næstved-egnen i borgerkrigsperioden.

Den første begivenhed, som falder i tankerne, er "Slaget ved Næstved", som stod i juni 1259 mellem på den ene side ærkebispens Jakob Erlandsens forbundsfælle fyrst Jaromar af Rügen, på den anden side et sjællandsk landeværn, udbudt til støtte for dronning Margrethe Sambiria "den Allerførste".

Landeværnet tabte slaget under stort mandefald; der tales om op til 1800 dræbte. Bisp Peder Bang i Roskilde krævede de dræbte sjællændere begravet i uindviet jord som fjender af kirken.

Massegraven på Sandbjerget kunne tænkes at være resultat af disse begivenheder, bortset fra at begivenheden er lovlig tidlig i forhold til vort dateringsfelt.

I den anden ende af perioden samler interessen sig om afslutningen på borgerkrigsperioden, da Valdemar Atterdag i 1344 belejrede holstenernes befæstning, sandsynligvis Husvolden umiddelbart syd for bygrænsen. Året



efter indtog han borgen, og siden var der et nært forhold mellem Næstveds byherre Skovkloster og Valdemar Atterdag.

Vor massegrav kunne stamme fra holstenernes oprydning efter belejringen i 1344 eller Valdemar Atterdags oprydning efter indtagelsen af Næstved i 1345. Igen falder begivenhederne dog meget yderligt i forhold til dateringsfeltet.

Midt i perioden er der imidlertid også "bid" i jagten på en historisk begivenhed, som kunne forklare massegraven.

I årene 1288-1293 hærger marsk Stig Andersen Hvide, de øvrige fredløse og deres norske forbundsfæller de danske kyster i en blanding af hævn-togter og politisk betingede manøvrer som reaktion på de sandsynlige justitsmord på Stig Andersen og hans fæller efter mordet på Erik Klipping i Finderup Lade i 1286.

Specielt et stort anlagt togt i sommeren 1289 er godt belyst gennem Lundekirkens annaler. Stig Andersen tager sig "kærligt" af Sjællands vestvendte kyster (Tårnborg og Skælskør) og Nykøbing Falster, medens en norsk flåde ordner Sjællands østvendte kyster. Togtet sluttes af med, at flåderne mødes i Storstrømmen og sammen indtager, plyndrer og afbrænder Stubbekøbing.

Den norske flåde snusede til København, og det er fristende at se vor krigergrav som det synlige tegn på, at i det mindste en deling af Stig Andersens flåde tilsvarende fristede skæbnen i et øjensynligt mislykket angreb på

Fig. 11. Gruppeportræt af 56 gardehusarer i feltuniform. Billedet giver et indtryk af antallet af personer i Krigergraven.



Fig. 12. Togtet i 1289 med marsk Stigs rute vest om Sjælland og den norske flådes rute via Øresund.

Næstveds rigdomme. Som fredløse ville de dræbte angribere være sikret en plads i uindviet jord.

I 1289 fornyer kongen sine privilegier til Skovkloster. Er det et tak for godt forsvar? Vi ved det ikke, og den tolkning af krigergraven kan da heller ikke bevises, eftersom dateringen er så bred og upræcis, som det er tilfældet.

Endelig må vi da også regne med den højst sandsynlige mulighed for, at krigergraven på Sandbjerget er resultat af en begivenhed, som, uanset den må have haft et vist omfang og stor betydning for de involverede, aldrig er nået frem til de skriftlige kilder.

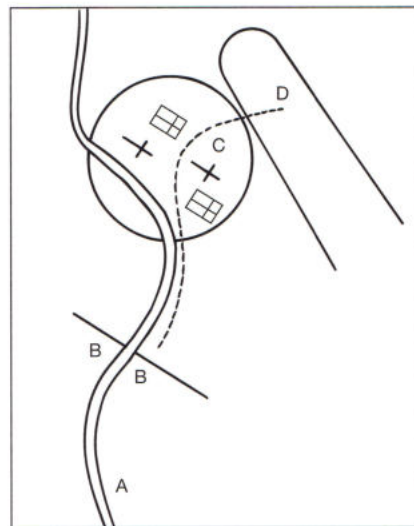


Fig. 13. Skematisk fremstilling af, hvordan begivenhederne bag Krigergraven kan have foregået: Fjenden angriber Næstved via Susåen (A). Forsvaret møder fjenden syd for byen (B). De faldne fjender fragtes gennem byen med dens to sognekirkegårde og dens to klosterkirkegårde (C). Krigergraven anlægges i uindviet jord på Sandbjerget i kanten af den hedenske gravplads (D).

En anden mulighed er naturligvis, at fjenden har angrebet fra nord og er begravet, hvor de tilfældigvis faldt.

For os har krigergraven betydning ved at være et særdeles markant vidnesbyrd om de voldsomme begivenheder, som tegnede store dele af den periode, vi kalder borgerkrigstiden. Samtidig afslører graven indirekte lidt af den betydning, som Næstved havde i middelalderen, hvor den hørte til Danmarks største og rigeste byer. Næstved var nok et livsfarligt angreb værd! Spørgsmålet er, om den også var værd at dø for. Det kan de 56 krigere i vor massegrav ikke svare på, men til gengæld kan de ved hjælp af kommende antropologiske analyser svare på nok så mange spørgsmål om levevilkår og helbred, ophelede skader, dræbende kvæstelser og krigsteknik i et fantastisk øjebliksbillede fra et spændende og blodigt kapitel af Danmarks historie. □

Noter

- 1 Bennike & Christoffersen: Et hoved kortere, Skalk 1981-3, s. 10 ff.
- 2 Danmarks middelalderlige skattefund ca. 1050 - ca. 1550, København 1992, Del 2, s. 107, note 1.

Palle Birk Hansen

URNEGRAV I PEDERSTRUP

– sidste nyt fra arbejdsmarken



Lige før deadline fandt vore arkæologer en usædvanlig velbevaret urnegrav fra slutningen af bronzealderen (periode VI) ved en udgravning i vestkanten af Pederstrup, Mogenstrup sogn. Urnegraven var nedsat i sydsiden af en høj, som i øvrigt er pløjet helt væk.

På billedet af den glade arkæolog med sit bytte ser vi nederst i urnegraven trækullet fra ligbålet, dækket af en flad sten, som bærer urnen med de brændte knogler. Bunden af et gammelt kar danner låg på urnen. Urnen har været svøbt ind i tekstil, holdt sammen af en jernnål. Det er en af de ældste jernnåle, fundet i Danmark. Den indsvøbte urne er endelig omgivet af en stenvæg, som har beskyttet graven i ca. 2.500 år!

Urnen tømmes i konserveringsværkstedet, og her er en bronzenål dukket frem mellem knoglestumperne. □

