

NÆSTVED MUSEUM

Liv og Levn

8 - 1994



LIV OG LEVN 8 - 1994

udgiver Næstved Museum
Ringstedgade 4, DK-4700 Næstved
tlf. 5577 0811

redaktion og layout Palle Birk Hansen
tekstbehandling Evy Andersen
foto og tegning Jens Olsen

tryk Stiftsbogtrykkeriet, Næstved
trykår 1994
oplag 1000

ISBN 87-88461-30-0
ISSN 0903-5125

kort kort, hvortil Geodætisk Institut har ophavsret,
er gengivet med instituttets tilladelse
(A. 404/85)

kopiering tilladt med tydelig kildeangivelse

forside Tværsnit gennem Næstveds historie,
udsnit af profilvæg gennem kulturlag i
Helligåndskarreen, 1994

bagside Næstved, set fra Sandbjerget
Anonymt stik o. 1850

Næstved Museum

Liv og Levn

8 - 1994

INDHOLD:

Landsby og købstad	4
Før Næstved	4
Det tidlige Næstved	5
Næstveds opland i yngre jernalder	6
Hjelmsøllille	6
Næstved og Ribe	7
Vikingetidig handelsplads/Vester Egesborg	7
Keramik fra yngre jernalder	8
Næstved i tidlig middelalder	9
Bodilsslægten	10
Kirken i Næstved	10
Bodils Mølle	11
Kapital til klostergrundlæggelse	11
Benediktinerne og Næstved	11
Sognekirke og Tiende	11
Klosterkirke	11
Sct.Mortens Kirke	12
Kongen og Næstved	13
Næstved omkring Susåen	13
Tybjerg herred	14
Skovkloster og Præstø	15
Næstveds torv	17
Rådhus og byting	18
Gråbrødreklostret	19
Sortebrødreklostret	20
Helligåndshuset	21
Sct.Jørgens Hospital	22
Noter og litteratur	24

Palle Birk Hansen

NÆSTVED - BY OG STAD

Næstved i yngre jernalder og middelalder - bidrag til en status

I 1984 udgav Næstved Museum et lille hefte med titlen „Næstved. Byens opståen og tidlige udvikling fra 900-årene til 1200-årene”. Heri samledes trådene fra en række arkæologiske undersøgelser (1).

Heftet er forlængst udsolgt sideløbende med, at indholdet blev forældet i kraft af en lang række nye undersøgelser, som har givet os afgørende nyt om Næstved.

Der er derfor god grund til atter at samle trådene og give et opdateret billede af Næstveds udvikling gennem yngre jernalder og middelalder.

Det alment tilgængelige kildemateriale er i mellemtiden vokset betydeligt.

For det første har Aage Andersen publiceret resultatet af Projekt Middelalderbyens arbejde med de skriftlige og arkæologiske kilder til Næstveds historie.

For det andet fortsætter Næstved Museum med at undersøge anlæg og kulturlag i Næstved, når lejlighed gives, og resultaterne fra disse undersøgelser bringer jævnligt væsentligt nyt frem om byens historie (2).

I 1935 fejrede Næstved 800-års jubilæum, og i 1985 valgte man følgerigt at fejre 850 års jubilæum. Disse jubilæer byggede på Bodilsslægtens stiftelsesbrev af 1135, hvor Næstved nævnes første gang, men man nedtonede det faktum, at Bodilsslægten i 1135 ikke anlagde byen, men stiftede Næstved Sct. Peders Kloster (Skovkloster), og at denne stiftelse skete på grundlag af jordegods i bl.a. Store og Lille Næstved. Næstved er altså allerede i kraft af gavebrevet bevisligt ældre end 1135, og at den på det tidspunkt må have haft en vis størrelse og betydning ses af, at byen i 1140 havde torv.

Hugo Matthiessen frakendte ingenlunde Næstved den høje alder, men han opfattede generelt vore købstæder som et udefra kommende fænomen, der nåede os sidst i 1100-årene og i 1200-årene, og som i visse tilfælde betød en videreudvikling af ældre landsbyer, i andre tilfælde fik form af nyanlæg. Næstved hørte i hans bevidsthed til de ældre landsbyer (3).

Rasmus Nielsen placerede i 1925 Næstveds rødder i oldtiden „for ca. 1500 år siden”, altså o. 400 e.o! Han mente, at naturforholdene bestemte forskellen mellem byens to halvdele, idet Lille Næstved var åben og derfor altid forblev landsby, medens Store Næstved, som var let at forsvare på

grund af Susåen, Sandbjerget og Husvolden, udviklede sig til købstad (4).

Otto Smith mente i sin købstadsjubilæumsbog fra 1935 (5), at landsbyerne Lille og Store Næstved blev holdt nede af vundernes plyndringer, og at først grundlæggelsen af Lübeck i 1143 gav Store Næstved mulighed for at udvikle sig til købstad og indfaldsport til Sjælland. Dermed måtte Næstved høre til det „2. kuld købstæder”, som udviklede sig under Valdemarerne. Dog tilføjede han: „Vidste man ikke det, kunne man godt antage den for at være ældre, så ærværdige træk bærer den både efter sin beliggenhed og efter de linier, dens gadenet har trukket i dens fysiognomi.”

Nok betalte Næstved ham for at skrive en jubilæumsbog med udgangspunkt i stiftelsesbrevet fra 1135, men alligevel!

Senest har Aage Andersen fulgt opfattelsen af, at naturen favoriserede Store Næstved på bekostning af Lille Næstved, ligesom også han har brugt 1135 som skel mellem den gamle landsby og byen/købstaden (6).

Fig.1. Næstved fra sydvest, o.1890.
Foto E. Arnholtz.



Landsby og købstad

Den enkle opfattelse af på den ene side landsbyer, bestående af et antal gårde, hvorfra man dyrker de omliggende jorder, og på den anden side byer/købstæder, hvor købmænd og håndværkere dyrker deres professioner omkring et torv, som er udvekslingscentral for alle egnens varer, er næppe tilfredsstillende i diskussionen om vore tidlige byers udvikling. Det er en forestilling, som bygger på høj- og senmiddelalderlige forhold, og som ikke uden videre bør tilbageføres på forhold i yngre jernalder og tidlig middelalder.

På grund af naturforholdene manglede Næstved som landsby betragtet et tilstrækkelig stort agerland, men ligger til gengæld som handelsby fordelagtigt i skæringspunktet mellem å, vej og fjord.

Byens torv er ældre end 1140, og handel må tidligt have betydet meget for byens udvikling ved siden af det begrænsede landbrug.

Næstved spillede samtidig en vigtig rolle i landets infrastruktur i den tidlige middelalder. Næstved var således den naturlige udskibningshavn for trafik fra Sjælland til Lolland og Falster at dømme efter Erik Lams gavebrev til Skovkloster i 1140.

Næstveds købstadslov og privilegier er ældre end 1274, hvor Nakskov kopierer Næstveds købstadslov.

Større byer benævnes i datiden „civitas”, borgerne „cives”. Næstveds borgere har eget segl senest fra 1280.

Alligevel benævnes Næstved „villa” (landsby) og „villa forensis” (torveby) endnu i 1300-årene i kongernes privilegiebreve.

Den skarpe sondren mellem landsby og købstad er derfor misvisende, når det drejer sig om de tidlige byer. De må tværtimod have udviklet sig i et indviklet samspil mellem agerbrug, handel og håndværk og under medvirken af alle samfundsmæssige interesser under ledelse af konger, stormænd, kirke og klostre.

Men lad os nu vende tilbage til Næstveds rødder i kulturlagene langs Susåens bredder.

Fig.2. Oldtidsfund i Næstved fra stenalder (■), bronzealder (▲) og ældre jernalder (●).

Før Næstved

Næstved opstod ikke i en jomfruelig udørk. Siden jægerstenalderen har Susåens bredder tiltrukket mennesker, hvis efterladte redskaber vi finder spredt i bunden af byens kulturlag og på markerne omkring byen.

Flækker og skiveøkser fra yngre jægerstenalder (5000-4000 f.0) stammer fra jagtstationer og bopladser eller er tabt under jagtture langs åens rørbevoksninger og i de tilgrænsende skove.

Ertebøllebopladserne ligger i øvrigt tæt langs fjordens kyster.

Yngre stenalder (4000-1800 f.0) afspejler sig fx i en helt nyfundet boplads Havreholm fra tidlig bondestenalder og i adskillige fund af slebne stenøkser på Lille Næstveds marker mellem Susåen og Even, ligesom der er fundet pilespidser fra dolktid ved østsiden af Susåen.

I yngre bronzealder (1000-500 f.0) anlagde man en urnegravplads på

Åsens sydvendte skråning under nuværende Gl. Kirkegård på Præstøvej. Den tilhørende boplads afspejler sig muligvis i en del affaldsgruber, som i 1960'erne dukkede op i det østlige Næstved på Nygårds tidligere marker.

Under romersk jernalder (0-400 e.0) lå Nissehøj-bopladserne på sydsiden af Åsen. Hustomter og kulturlag blev undersøgt i slutningen af 1960'erne.

Samtidige gravpladser er fundet nord for Åsen. Det største fund omfatter flere rige jordfæstegrave fra området mellem Kildemarksvej og Skyttemarksvej (7), og fra de samme sydvendte skråninger, men længere mod nordvest på Kornbakken kender vi endnu en jordfæstegrav.

Disse fund fra slutningen af ældre jernalder kan endnu ikke siges direkte at hænge sammen med den senere bebyggelse Næstved, men de repræsenterer dog en fast beboelse i området.



En særlig fundgruppe udgør et par romerske sølv-denarer fra ældre romersk jernalder (0-200 e.0). Den ene, slået under kejser Antoninus Pius (138-161 e.0), lå indlejret i kulturlag fra germansk jernalder (400-800 e.0) i Farvergade (8). Den anden, slået under Crispina (177-182 e.0), er fundet ved østsiden af Riddergade.

Sådanne sølvdenarer var i omløb i århundreder som smykker og værdigenstande. De kan derfor ikke tages til indtægt for en bebyggelse i romersk jernalder, ikke mindst da vi endnu helt mangler keramik fra denne periode på lokaliteten. De må snarere være tabt i løbet af ældre germansk jernalder.



Fig.3. Sølvdenar, for- og bagside, slået i Rom under kejser Antoninus Pius (138-161 e.0). Farvergade 7, 1986.

Det tidlige Næstved

Bebyggelsen Næstved er opstået ved overgangen fra ældre til yngre jernalder o. 400 e.0.

En serie termoluminescens-dateringer fra Risø, som er baseret på keramik og kogesten fra de dybeste kulturlag i Farvergade-kvarteret, fortæller dette, og disse dateringer støttes af oldsagerne af keramik, glas og jern fra de samme kulturlag (9).

Yngre jernalder omfatter germansk jernalder og vikingetid og glider i løbet af 1000-årene over i tidlig middelalder.

Også byens navn bærer vidnesbyrd om byens høje alder. Stednavneforskernerne tolker navnet som sammensat af Næs og -tved. Efterleddet -tved, som betyder rydning, var i brug i yngre jernalder og middelalder (10). Ordet er fx indgået i engelsk som låneord (thwaite) sammen med utallige andre nordiske låneord i vikingetiden.

De ældste udgaver af stednavnet Næstved er:

- 1140 Nestweit (Erik Lams gavebrev)
1245/1135 Næstweh (Bodilslægtens gavebrev i afskrift).

Det areal, som leverer fund og dateringer fra germansk jernalder, er stort: det omfatter hele den centrale del af Næstved - fra Brogade-kvarteret i vest til Riddergade-kvarteret i øst - og dækker dermed det langstrakte plateau langs Susåen, på hvilket Sct. Peders Kirke senere bygges.

Helt aktuelt har vi ved den igangværende revision af museets samlinger fundet en hidtil upåagtet kollektion af germansk jernalder-keramik, som er fundet i Helligåndshusets grund i 1930'erne: Også den nordlige del af købstaden var bebygget i germansk jernalder. Det samme billede tegner sig ved de nyeste undersøgelser i Helligåndskarreen.

Sammenligner vi med de samtidige jyske bebyggelser, som er undersøgt i de senere årtier, så er størrelsen ikke overraskende. Yngre jernalders bebyggelser var store.

En landsby som fx Ladby dækker med sine gårde, placeret i ring omkring fortænet, et areal, der svarede ganske nøje til købstaden Næstved. Man

kan altså ikke alene ud fra arealet afgøre, om en bebyggelse fungerer som landsby eller som by.

Endnu har vi ikke haft mulighed for i de små udgravningsfelter og søgegrøfter at få kontakt med yngre jernalders store langhuse, gårdspladser og hegn. Foreløbig må vi nøjes med at forestille os, hvorledes disse gårde danner et stormasket net under Næstveds huse og gader. På det seneste er det dog lykkedes i Helligåndskarreen at afdække rækker af stolpehuller, som kan stamme fra bygninger.

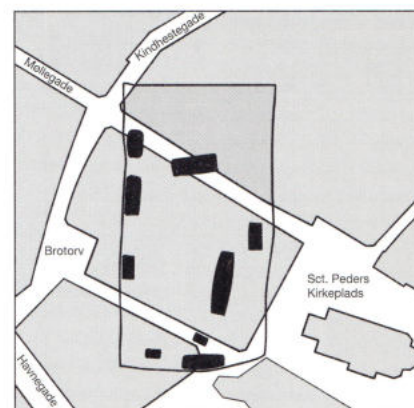
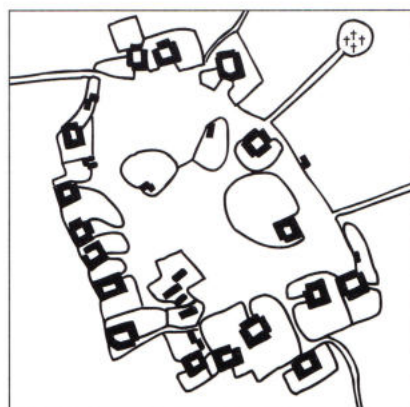


Fig.4. Illustration, der viser størrelsen af en vikingetidsgård (Vorbasse i Jylland) i forhold til Næstveds byplan. En enkelt vikingetidsgård svarer i areal omtrent til en karré i byen.

Fig.5 og 6. Planer af landsbyen Ladby og købstaden Næstved i samme målestoksforhold. De to bebyggelser dækker stort set samme areal.



Indtil videre har vi primært fundet byens lossepladser i form af tykke affaldslag, som indbyggerne har kastet ned ad skrænterne mod Susåen. Disse affaldslag ligger vest for Brogade, i Farvergade og over mod Kompagnistræde. Lagene indeholder almindeligt husholdningsaffald med knogler og store mængder keramik, men også specielle fund som skår af drikkeglas, flerfarvede glasperler og de tidligere omtalte romerske sølvdenarer. Endelig indgår der affald fra smedehåndværk i lagene.

Hvilken karakter har Næstved haft i yngre jernalder? Er der tale om en almindelig landsby, en landsby med stormandsgård og håndværkere, en by med markedsplads og handelsfunktioner eller noget helt fjerde?

For indeværende må vi desværre lade spørgsmålet stå åbent. Vi kan dog indirekte nærme os et svar gennem følgende overvejelse:

På den ene side mangler jernalderbebyggelsen agerland i et omfang, man kunne forvente i forhold til bebyggelsens størrelse. På den anden side ligger bebyggelsen ved Susåen med direkte adgang til de indre danske farvande. Sammenlagt tyder disse forhold i sig selv på, at handel og vareudveksling mellem opland og fjernmarked fra begyndelsen har haft stor betydning for byens eksistens. Det tidlige Næstved har derfor sandsynligvis været en blanding af en handelsby og en landsby, hvor handelen har været den afgørende faktor. Egnens store landbrug må primært have været drevet fra alle de omliggende landsbyer.

Næstveds opland i yngre jernalder

Oplandet for yngre jernalders Næstved var den bygd, som med forsigtighed kan aflæses i jernalderens stednavne som Arløse, Førsløv, Hyllinge, Holløse, Gunnerslev, Trælløse, Bavelse, Tyvelse, Rislev, Vridsløse, Holsted, Brandelev og Blangslev.

Vestpå møder man efter et skovområde en ny bygd omkring Hårslev, Venslev, Ørslev, Eggeslev, Vemmeløse og Jellinge. Denne bygd, som senere bliver opland for købstaden Skælfiskeøre/Skælskør, har i de senere år åbenbart sin rigdom i yngre jernalder gennem en række rige fund omkring Boeslunde. En del af stednavnene møder vi meget tankevækkende igen i Bodilsslægtens besiddelser i begyndelsen af 1100-årene.



Fig. 7. Udvalgte genstande fra germansk jernalder i Næstved. Øverst to skår af drikkeglas, derunder skår af glittet keramik, fyrstål af jern med spænde og tre glasperler, nederst ildslagningssten af kvartsit.

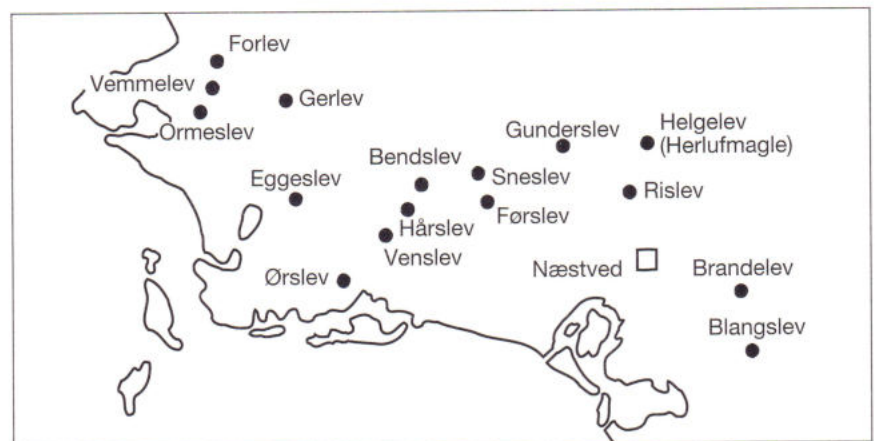


Fig. 8. Bebyggelser med stednavneendelsen -lev i det sydvestlige Sjælland. Disse bebyggelser går generelt tilbage til begyndelsen af yngre jernalder, om ikke på den nuværende plads så i nærheden indenfor ejerlavets naturlige ressourceområde. Bebyggelser med andre stednavneendelser som -løse, -inge og -sted m.fl. supplerer udbredelsen.

Hjelmsøllille

En interessant parallel til den stedkontinuitet, som vi nu ser i Næstved tilbage til germansk jernalders begyndelse, er i 1980'erne afdækket i den lille landsby Hjelmsøllille ved Susåen i Tybjerg sogn nordøst for Næstved. På arealer midt i landsbyen har den loka-

le amatørarkæolog Svend Jørgensen gennem en forbillig, mangeårig indsats med sin metal-detektor fundet et righoldigt genstandsmateriale, undervejs suppleret med keramik, som afspejler en bosættelse gennem germansk jernalder, vikingetid, middelalder og nyere tid frem til i dag (11).

Næstved og Ribe

Ribe, „Danmarks ældste By”, starter i begyndelsen af 700-årene som en reguleret sæsonmarkedsplads ved nordsiden af Ribe Å, hvor håndværkere har arbejdet på udstukne parceller. Denne markedsplads udvikler sig senere til en by og en købstad.

Ud over dateringen til yngre jernalder udgør Ribe en anden meget vigtig parallel til Næstved ved sin placering i landskabet: Ribe og Næstved ligger begge ved brede åer, tilbage trukket flere kilometer fra den åbne kyst.

Denne placering har specielt i Næstveds tilfælde undret, når den ses i lyset af den middelalderlige varetransport på dybtgående kogger. Mange af de højmiddelalderlige købstæder ligger da også ud til åbne kyster eller fjordkyster, hvor der er rimelig let adgang til koggedybdere.

Men tidlige byer som Ribe og Næstved ligger anderledes tilbage trukket, og i Næstveds tilfælde er det ganske umuligt, at kogger har kunnet komme i nærheden af byens havn i Susåen.

Koggernes dybgang har imidlertid ikke været aktuel, da Næstved begyndte sit liv i yngre jernalder.

Når Næstved på trods af sin tilbagetrukne placering lever videre i middelalderen som en blomstrende købstad, så hænger det givetvis sammen med, at ikke al varetransport foregik med kogge.

De senere års fund af Gedesby-skibet på Falster og Bredfjed-skibet på Lolland har pludselig vist os de skibe, som i middelalderen bragte varer rundt i de lavvandede syddanske fjorde og op ad Susåen til en by som Næstved (12).

Vikingetidig handelsplads

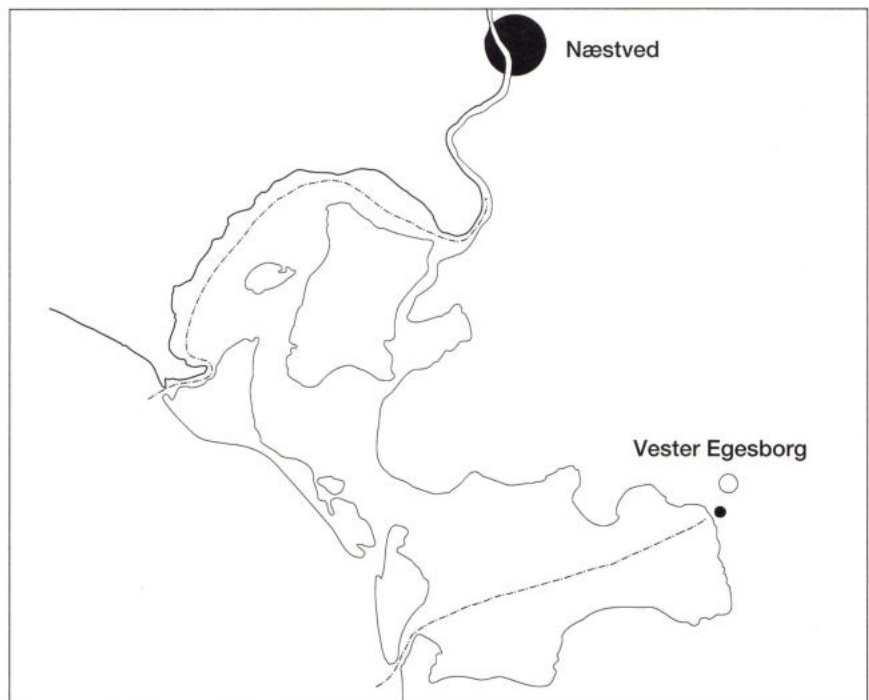
En interessant parallel eller konkurrent til vikingetidens Næstved er den handelsplads ved bunden af Dybsø Fjord syd for Vester Egesborg, som Nationalmuseet delvis undersøgte i 1960'erne (13).

Pladsen omfatter grubehuse og tykke kulturlag med bl.a. arabiske sølvmønter (dirhemer). Her var kimen lagt til noget, der under andre omstændigheder kunne have udviklet sig til en egentlig by, men som i dette tilfælde svandt ind igen. Næstved holdt distancen på trods af den lange kringlede sejlads ind til byen.



Fig.9. Et udvalg af detektorfund fra Hjelmsølle fra germansk jernalder og vikingetid. Øverste række: bogbeslag, hængekors og vendisk knivskedebeslag af bronze. I midten to treflagede bronzespænder, et Urnes-spænde af sølv, et brudstykke af en kufisk sølvmønt/dirhem, et vægilod af bly (23,749 g) mærket 3, som svarer til 1 øre = 3 ørtug (å ca. 8 g) og endelig et skålformet bronzespænde. Nederst tre bronzefibler fra germansk jernalder og bronzering/ringspænde. Alt fundet af Svend Jørgensen.

Fig.10. Sejlruterne til Næstved og til den vikingetidige handelsplads ved Vester Egesborg.



Keramik fra yngre jernalder

Næstveds keramik fra germansk jernalder omfatter dels skår af grå og sort glittet bordkeramik, dels skår af grovere husholdningskeramik.

Udgravningerne ved Farvergade har bl.a. givet et helt kar fra 600- eller 700-årene, som er interessant ved formmæssigt at vise nært slægtskab med tidligslavisk keramik af Sukow-type, som den findes lige syd for Østersøen i 600- og 700-årene.

Et stort kar fra Helligåndshusets grund er i sin grundform af samme type.



Fig. 11. Lerkar af tidligslavisk type (Sukow), yngre germansk jernalder, Farvergade 11, 1986.

Keramikken fra vikingetid har længe voldt os store problemer.

Østersø-keramik, som er den fælles betegnelse for lokal, slavisk inspireret keramik og importeret slavisk keramik, deles i tre hovedgrupper: tidlig-, mellem- og senslaviske typer. I Danmark generelt som i Næstved findes der store mængder keramik af senslaviske typer, som dateres til 1000- og 1100-årene.

Længe daterede vi derfor forsigtigt al østersøkeramik i Næstved til 1000- og 1100-årene.

Da vi i sin tid fandt jernalderkeramik, som var ældre end østersøkeramikken, placerede vi følgelig denne keramik senest i 900-årene.

Da vi i Farvergade fik sikker kontakt med germansk jernalder, fik vi også placeret den netop omtalte keramik korrekt (14). Til gengæld manglede vi nu vikingetidens keramik i Næstved!

Ved en undersøgelse i Brogade i 1991 fik vi imidlertid en række potteskår frem, som korresponderer med mellemslaviske typer med spændende

navne som Fresendorf, Menkendorf og Woldegk (15).

Disse typer hører hjemme i 800- og 900-årene, med andre ord vikingetid, og tilstedeværelsen i Næstveds kulturlag viser for det første den ubrudte tidsmæssige forbindelse fra germansk jernalder til tidlig middelalder, for det andet de tætte kontakter på tværs af Østersøen til Mecklenburg.



Fig. 12. Østersøkeramik af mellemslavisk type (Fresendorf), 800- eller 900-årene, Brogade 4, 1992.



Fig. 13. Østersøkeramik af mellemslavisk type (Woldegk), 800- eller 900-årene, Brogade 4, 1992.



Fig. 14. Østersøkeramik af mellemslavisk type (Menkendorf), 800- eller 900-årene, Brogade 4, 1992.

De mellemslaviske typer afløses af senslaviske typer.

Et kar af Vipperow-type er således fundet i en gravplads på Sandbjerget (16). Gravpladsen må være fra en tid, da denne keramik var i brug, samtidig med at der stadig blev skabt ikke-kristne begravelsespladser, med andre ord perioden fra midten af 900-årene ind i 1000-årene.

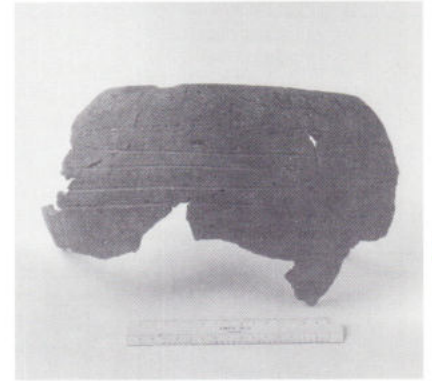


Fig. 15. Stort østersøkar af senslavisk type, 1000- eller 1100-årene, Farvergade 7, 1974.



Fig. 16. Lille østersøkar af senslavisk type, 1000- eller 1100-årene, Farvergade 3, 1963.

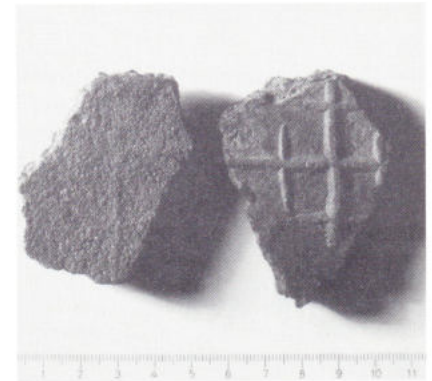


Fig. 17. Bundmærker på kar af østersøkeramik, Brogade 4, 1992.



Fig. 18. Vikingetid i Næstved: vævevægt af rødbrændt ler, Ramsherred, del af gråbrændt svaleredekar og fragment af norsk klæberstenskar, Baltica-grunden.

Næstved i tidlig middelalder

I 1000- og 1100-årene lå Næstved bred og mægtig på begge sider af Susåen i læ af Sandbjerget. Den vestre del hed Lille Næstved, den østre Store Næstved.

Den altovervejende arkæologiske ledetype i Næstved i tidlig middelalder (ca. 1050-1200) er østersøkeramik af de sene typer Vipperow og Tetterow.

Der er tale om en brun til gråsort, fladbundet keramik med dekoration af omløbende furer i tætte bundter med indskudte bølgebånd. Nogle kar har bundmærker.

Der er så store mængder af denne keramik, at den kun kan være fremstillet i Næstved som den helt overvejende dagligdags keramik, brugt i alle byens husholdninger.

Når den ligger så tæt på keramikken fra Mecklenburg i samme periode, må det skyldes tætte kontakter på tværs af Østersøen. Kendt er de vendiske stednavne med -itze på Lolland og Falster, hertil hører sandsynligvis også Fribrødre Å, egentlig Pribrode, som betyder „ved vadestedet” på vendisk. Skibsværftet ved Fribrødre har behandlet skibe af nordisk og vendisk konstruktion (17).

De tætte kontakter gik helt op i

kongehuset, hvor de omfattede giftermål. De kendte, religiøst farvede skærmysler i slutningen af 1100-årene, da Valdemar den Store og ærkebiskop Absalon kristnede venderne, kan derfor delvis betragtes som husspektakler, videreført i 1200-årene i striden mellem kongehuset og ærkebispem, hvor venderfyrsten Jaromar støttede ærkebispem mod dronning Margrete Sambiria Sprænghest, også hun af vendisk herkomst. Det var i denne forbindelse, at hærerne i 1259 stødte sammen ved Næstved i et berømt slag, der ikke kan stedfæstes nærmere.

Østersøkeramikken afspejler kontakten mod syd. At der samtidig var kontakt til den vestligere del af Europa, derom vidner andre typer keramik, som vi finder blandt østersøskårene.

Pingsdorf-keramik, en hvidgul stentøjsvare med rød bemaling, er fremstillet omkring Pingsdorf ved Rhinen i 900-, 1000- og 1100-årene. Et stort skår af rødmalet Pingsdorf-keramik er fundet i tidligmiddelalderlige lag mellem Farvergade og åen.

I mange udgravninger i byen har vi fundet skår af „blågrå vare”, en stentøjsagtig keramik med et metallisk blåt skær, sandsynligvis fremstillet i sam-

me område som Pingsdorf-keramikken og samtidigt med denne.

Endnu vestligere ophav har hvidgule, glaserede skår af keramik fra Andenne i Belgien og keramik fra det gamle nordiske interesseområde Rouen i Frankrig. Nogenlunde samtidigt kom også engelsk keramik til Næstved.

Fra Norge kom slibesten i massevis og måske allerede i vikingetid det foreløbigt eneste klæberstenskar fra Næstved, som blev fundet ved Axeltorvs sydøsthjørne i 1959.

Også kværnsten måtte købes udenlands, i Tyskland eller i Norge, og Næstveds kulturlag vrimler med granatglimmerskifer fra håndkværnsten, som har malet mel til husbehov i Næstveds gårde, samtidig med at den nedenfor omtalte Bodils Mølle maledes mel i større mængder.



Fig. 19. Importkeramik fra tidlig middelalder i Næstved: gul Pingsdorf med rød bemaling, hvidgul glaseret Andenne-keramik og skår af blågrå vare, 1000- og 1100-årene.



Fig. 20. Håndkværnsten af granatglimmerskifer fra Helligåndskarreen, 1981 og hvæssesten fra Baltica-grunden, 1959.

Bodilsslægten

En af Danmarks mest indflydelsesrige familier i begyndelsen af 1100-årene var Bodilsslægten. Bodil og hendes sønner Peder, Jørgen og Hemming havde meget store jordbesiddelser i det sydlige Sjælland, på Møn og på Falster. Bodil ejede store dele af Næstved og de nærmeste omgivelser, medens Peder Bodilsen havde besiddelser i Ladby.

Sandsynligvis lå Peder Bodilsens egen gård i Eggeslev tæt ved Skælshør.

Næstved, hvor familien i fællesskab ejede kirken, var tydeligvis en meget vigtig brik i familiens besiddelser, og muligvis har Bodil haft sin egen gård her.

Peder Bodilsen og hans familie hørte til inderkredsen omkring kongefamilien.

Efter at Magnus havde dræbt Knud Lavard i Haraldsted i 1131, mødtes Erik Emune med kong Niels og Magnus i det afgørende slag ved Fodevig i Skåne i 1134. Erik Emune vandt, og han takkede Gud for sejren ved at indstifte et benediktinerkloster ved Knud Lavards grav i Ringsted i begyndelsen af året 1135.

Peder Bodilsen og hans familie fulgte Erik Emunes eksempel: den 29. november 1135 indstiftede de et benediktinerkloster ved Næstved.

Ordlyden i Bodilsslægtens gavebrev er bevaret i en afskrift fra 1245 (18).



Fig.21. Peder Bodilsen skænker sin kirke til Sct.Peder under Guds velsigende hånd. Illustration fra Næstved-Kalendariet fra midten af 1200-årene, efter Helms 1940.

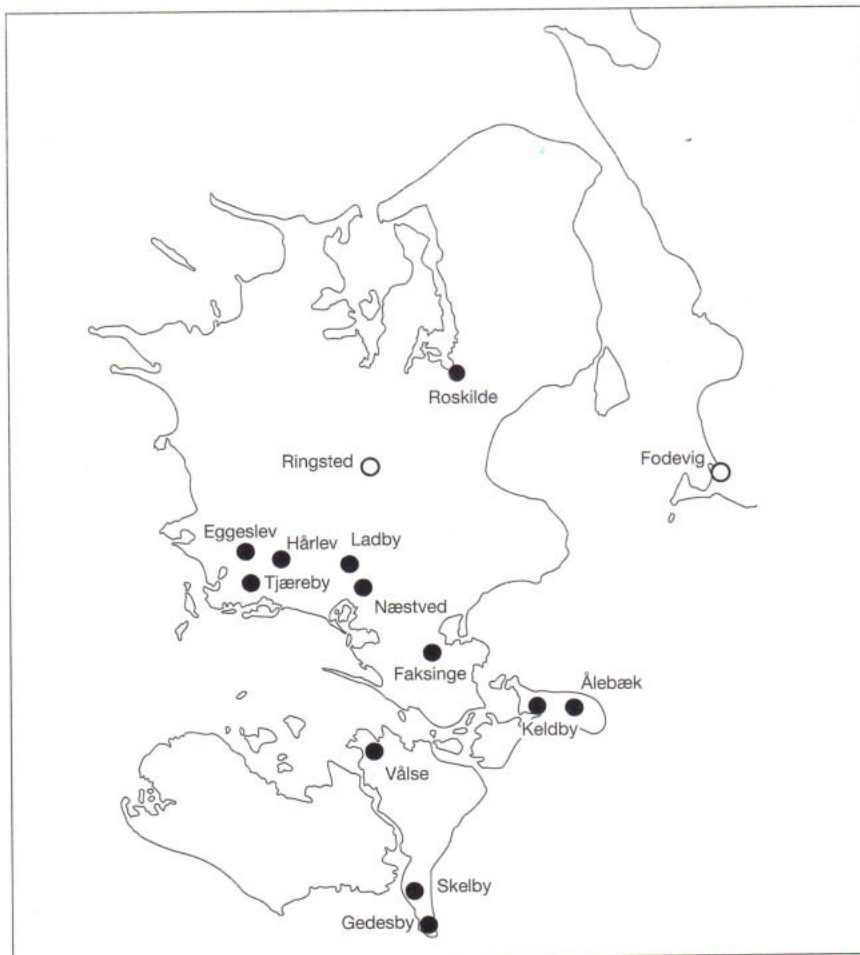


Fig.22. Den geografiske fordeling af de jordegodsgaver, som Bodil og hendes sønner gav til Næstved Sct.Peders Kloster i 1135. Desuden Ringsted med Knud Lavards grav, Fodevig, hvor slaget mellem kong Erik og kong Niels stod i 1134 og bispestaden Roskilde.

Gavebrevet viser os, at Bodil og hendes tre sønner indtil 1135 ejede bl.a. et stort antal gårde i Store og Lille Næstved, en kirke og en vandmølle i Næstved.

Alt dette og meget mere skænkede de i gavebrevet til det nye kloster.

Kirken i Næstved

Bodilsslægtens kirke i Næstved må være Sct.Peders Kirke, viet til Peders navnehelgen, ganske som det nye kloster blev navngivet Næstved Sct. Peders Kloster.

Vi savner foreløbig mulighed for at datere den ældste udgave af Sct.Peders Kirke, men sandsynligheden taler for, at det har været en trækirke, hvis rester skal findes inde i den centrale del af den eksisterende kirke. Den første trækirke kan udmærket være opført allerede i 1000-årene.

Den stormandskirke, som Bodilsslægten skænkede bort i 1135, var sandsynligvis en stenkirke. Skal vi tro

en 100 år yngre tegning i Næstved-Kalendariet, var den bygget af kvadre og havde kor med halvrund apsis, skib og vestparti med to tårne. Den kan med andre ord have lignet kirken i Fjenneslev.

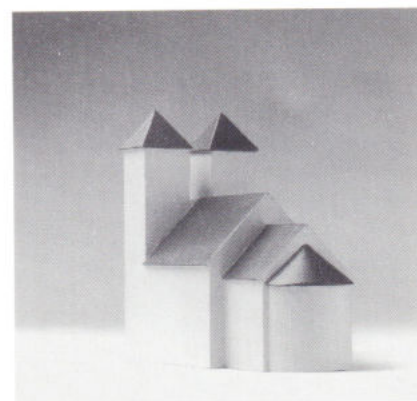


Fig.23. Bodilsslægtens kirke i Næstved, som den kan have set ud fra sydøst i 1135.

Bodils Mølle

Bodil var den i familien, der havde de største interesser i Næstved. Det var således hende, der skænkede jordegodset i begge dele af byen, og vandmøllen var hendes alene.

Bodils vandmølle i Næstved er indtil videre den ældste kendte vandmølle i Danmark. Den dukker op i historien som et stormandsforetagende, før den i 1135 overgår til kloster-eje.

Bodils vandmølle i Næstved identificeres ofte med Maglemølle ved Susåen, men strengt taget ved vi ikke, hvor møllen lå. Den kan eksempelvis have ligget ved en af de strømme, der førte vand fra Munkesøen til Susåen. Munkesøen kan have udgjort en glimrende møllesø til Danmarks ældste vandmølle.

Forhåbentlig afklares dette vigtige spørgsmål ved lejlighed. En udgravning i Maglemøllens tomt ville være spændende. Samtidig holder vi øjnene åbne overfor andre muligheder.

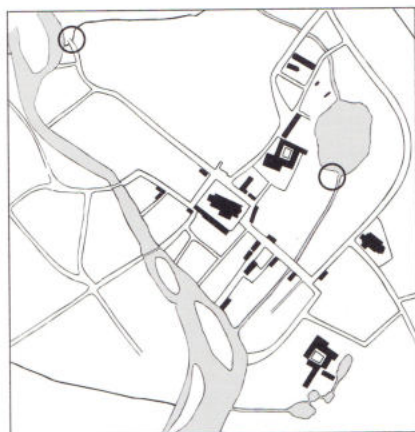


Fig.24. Bodils Mølle kan have ligget flere steder i Næstved. Cirklerner markerer et par muligheder.

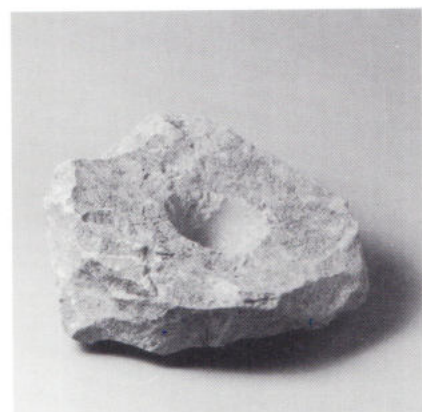


Fig.25. Akselleje af kalksten fra 1100-årene, Lillelunds Have, 1994.

Kapital til klostergrundlæggelse

Bodilsslægtens rige gaver til det nye kloster må betragtes under ét som tilvejebringelse af grundkapital. Såvel de mange gårde i Næstved og andre steder som kirkerne i Næstved, Hårslev og Tjæreby og vandmøllen i Næstved har givet store, årlige indtægter, som er det egentlige indhold i gavebrevet.

Biskop Eskils gaver til det nystiftede kloster i 1135 indgår i dette mønster af indtægtsgivende gods, idet han i fortsættelse af Bodilsslægtens gaver skænker Roskildebispens indtægter af Næstved Sct.Peders Kirke, Tjæreby Kirke og Hårslev Kirke samt bispetienden af den fjerdedel af Tybjerg herred, hvor klostret ligger, dvs. 4-5 sognekirker mere. Dertil kommer endelig tiende af samtlige klostrets nuværende og fremtidige besiddelser i Roskilde bispedømme.

Sammenlagt er der derfor tale om ikke blot svimlende, men også årlige indtægter.

Benediktinerne og Næstved

Det nye benediktinersamfund ved Næstved lagde kort efter 1135 ud med to store byggeprojekter: dels opførelsen af en ny klosterkirke til munkenes eget brug, dels en modernisering af sognekirken inde i byen.

Klosterkirken og sognekirken fik samme størrelse og samme planløsning i form af et latinsk kors.

Klosterkirken fik i alt 5 apsider ved korets og tværskibets østmure. Sognekirken havde sikkert 3-5 apsider, men kun korets apsis er indtil videre påvist. Sognekirkens nye kor og tværskib blev opført i kalksten, sandsynligvis hentet ved Stevns.

Efter at teglbrændingskunsten var introduceret i Danmark o. 1160, ændrede man byggemateriale og byggede resten af den romanske kirke i teglsten. For at skabe helhed i byggeriet blev østpartiet af hvide kalksten skalmuret med tegl. Sognekirken må have været færdig i begyndelsen af 1200-årene (19).

Ved søndre korsarms gavl opførte man Søndre Vor Frue Kapel. Dette kapel fungerede efter reformationen som våbenhus, indtil det i 1798 blev nedrevet. I kapellet var der en indskrift: „Dette arbejde blev fuldført 1234. Abbed Rasmus” (20).

Tilsvarende er Næstved Sct.Peders klosterkirke påbegyndt i granit og videreført i tegl. Klosterkirken stod færdig ca. 1200 (21).

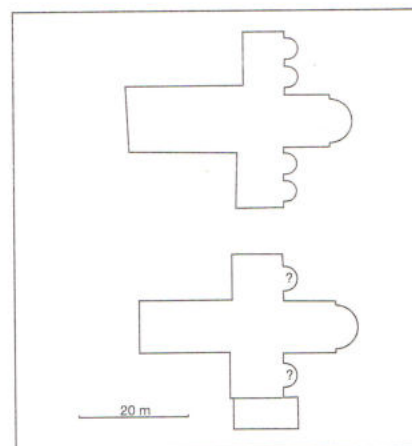


Fig.26. Grundplaner af Næstved Sct. Peders klosterkirke (Herlufsholm Kirke) og Næstved Sct. Peders sognekirke, gengivet i samme målestok. Sognekirkens tværskib er kortere og derfor forsøgsvis rekonstrueret med kun to apsider. Ved tværskibets sydgavl bygges i 1234 Søndre Vor Frue Kapel.

Sognekirke og tiende

Benediktinerne interesse i sognekirkerne i Næstved, Tjæreby og Hårslev lå først og fremmest i de tiendeindtægter, som biskop Eskil skænkede klostret i 1135.

Tiende blev i Danmark indført o. 1100 i forbindelse med sognedelingen og oprettelsen af Nordens ærkebispesæde i Lund.

Tiendeafgifterne, som normalt udgjorde 1/10 af kornhøsten, blev typisk delt mellem præsten, kirkebygningen og bispem. Det var især bispem. andel, som var af direkte betydning for klostret i kraft af gavebrevet fra 1135.

Klosterkirke

Formålet med benediktinerne nye klosterkirke var et helt andet: at dække munkenes eget behov for et passende kirkerum til deres gudstjenester.

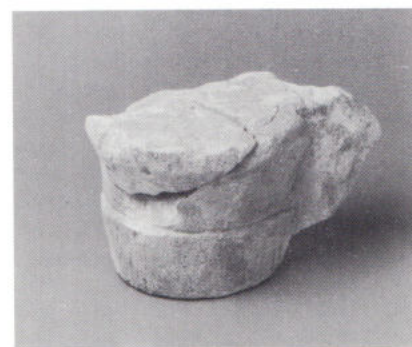


Fig.27. Kapital af kalksten fra Næstved Sct. Peders sognekirkens østparti, midten af 1100-årene.

Gavebrevet af 1135 fortæller os, at munkene fik kirken i Næstved, for at de dér (ibidem) kunne indstifte et kloster. Dette har været fortolket så bogstaveligt, at klostret oprindelig skulle have ligget i forbindelse med Sct. Peders Kirke inde i byen.

Indtil videre er der dog aldrig fundet det mindste spor af et klosteranlæg i forbindelse med Sct. Peders Kirke, og spørgsmålet er da også, om den latinske tekst betyder andet, end at klostret skulle ligge ved Næstved og ikke ved hverken Tjæreby, Hårslev eller andre steder.

For det første foretrak benediktinerne at leve afsondret fra verdens larm og vrimmel.

For det andet var Næstved så udbygget allerede i begyndelsen af 1100-årene, at det ville være vanskeligt at finde plads til et traditionelt klosteranlæg i forbindelse med kirken midt i den tættest bebyggede del af byen.

For det tredje er det vanskeligt at se bort fra, at de tiendeindtægter af Sct. Peders Kirke, som klostret fik i 1135, eksisterede i kraft af, at kirken var sognekirke. For at klostret kunne få gavn af gaven, måtte kirken derfor forblive sognekirke.

Alt taler derfor imod, at Næstved Sct. Peders Kirke på noget tidspunkt skulle have fungeret som klosterkirke.

Vi må tværtimod regne med, at det nye benediktinersamfund fra begyndelsen har fundet sig til rette på den kendte grund ved vestsiden af Susåen. Her må de hurtigt have opført et antal træhuse, her påbegyndte de byggeriet



Fig. 28. Olavs-økse af bronze, 1000- eller 1100-årene, detektorfund fra Hjelmølle. Tilsvarende amulettokser kendes fra Sigtuna, Oslo og Bergen. Økserne er sandsynligvis symboler for Sct. Olav på linje med Thors-hamre og Kristus-kors.

af deres nye store klosterkirke, og her erstattede de senere træhusene med de teglstensbyggede klosterfløje.

Sct. Mortens Kirke

Sct. Mortens Kirke er ifølge gængs opfattelse etableret i løbet af 1200-årene. Den senromanske teglstenskirke, som danner grundstammen i den stående kirke, menes at have afløst en

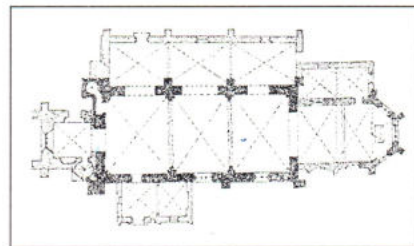


Fig. 29. Grundplan af Næstved Sct. Mortens Kirke før restaureringen i 1859, efter Danmarks Kirker.

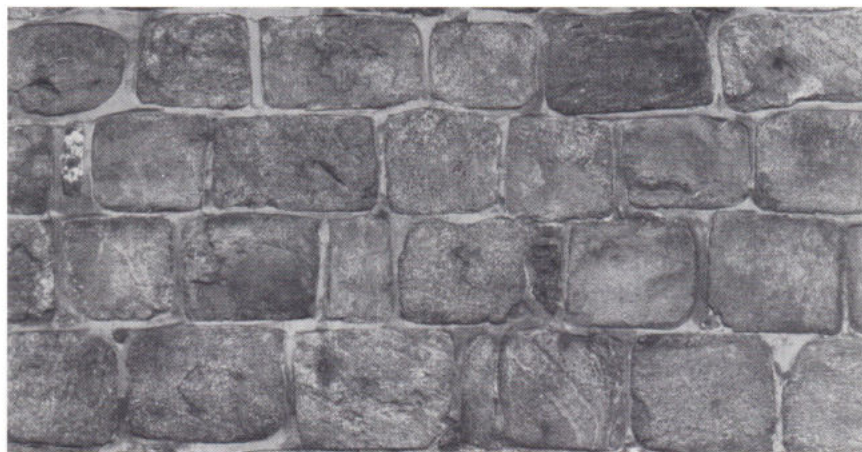


Fig. 30. Murværk fra 1200-årene i Næstved Sct. Mortens Kirke med genanvendte granitkvadre, sandsynligvis fra 1100-årene.

granitkirke fra ca. 1200 (22). I korets og skibets mure er der nemlig genanvendt granitkvadre og kalksten i op til 12 skifters højde.

Når Sct. Mortens Kirke opfattes som en kirke fra 1200-årene, skyldes det især tre forhold: at gavebrevet i 1135 kun omtaler én kirke i Næstved (Sct. Peders Kirke), at der i 1280 omtales en større og dermed også en mindre kirke i Næstved, og endelig at Sct. Mortens Kirke først nævnes ved navn i 1292.

Den sene datering rimer også godt med den gamle opfattelse af Næstved som en by, der blev skabt o. 1135, og som derfor først i 1200-årene havde vokset sig så stor, at den havde brug for yderligere en sognekirke.

Som påvist blev Næstved imidlertid ikke skabt o. 1135, men var tværtimod 700 år gammel på dette tidspunkt.

Første spørgsmål må derfor være, hvorfor granitkvaderkirken skal være bygget så sent som o. 1200? Normalt vil man datere en sådan kirke til 1100-årene. Efter at teglbrandingen indføres o. 1160 er der næppe slæbt og til-

dannet mange granitkvadre, specielt ikke i skyggen af Skovklosters lokale byggeprojekter Sct. Peders Kirke og klosterkirken.

Næste spørgsmål kunne være, om Sct. Mortens Kirke også kan være ældre end 1135 lige som Sct. Peders Kirke?

Med udgangspunkt i 1135-gavebrevets ordlyd om „kirken i Næstved“ vil den hurtige udlægning være, at Sct. Peders Kirke var alene i 1135.

Gavebrevet præciserer imidlertid omhyggeligt Sct. Peders Kirke som „kirken, som står under Bodilsslægtens højhed“. Læst efter ordlyden kan gavebrevet derfor fuldt så godt tages til indtægt for, at der allerede i 1135 var to kirker i Næstved: Bodilsslægtens stormandskirke og en kirke under andet ejerskab.

Vi kan derfor ikke på forhånd afskrive muligheden af, at også Sct. Mortens Kirkes historie rækker tilbage i tiden via en granitkirke til en eller flere trækirker.

Der er derfor god grund til at interessere sig for Sct. Mortens alder, når der fremtidigt opstår mulighed for arkæologiske udgravninger i kirken eller i dens kirkegård.

Kongen og Næstved

Kongen havde vigtige interesser i Næstved og omegn.

For det første ejede kongen torvet i Næstved, indtil han (Erik Lam) i 1140 skænkede det til Næstved Sct. Peders Kloster, for at klostret fremover kunne nyde godt af indtægterne af torvet i form af handelsafgifter og bytingsbøder (23).

For det andet ejede kongen Karrebæk som del af kongelevet. Kongelev var de jordegodser, som hørte til det kongelige embede - i modsætning til patrimoniet, kongens private besiddelser.

Karrebæk indgår i listen over kongelev i Valdemars Jordebog fra 1200-årene. Karrebæk opregnes mellem Tårnborgh og Vordingborg (24).

Karrebæk er interessant i denne forbindelse, fordi den ligger på en morænebanke klos op ad det naturlige sejlløb fra det gamle Halsminde /Mindegabet og ind til Næstved. Al søværts trafik til og fra Næstved var tvunget til at passere ind under Karrebæk. Den, der ejede Karrebæk, beherskede søvejen til Næstved.

Kongen ejede Karrebæk, og kongen ejede torvet i Næstved. Disse for-

hold kan ikke være tilfældige eller uden betydning. De antyder, at Næstved allerede tidligt må have været transitplads for varer til og fra hele Næstved-egnen.

Kongen skænkede som nævnt torvet i Næstved bort i 1140. Han ejede Karrebæk indtil 1293, da han pantsatte byen til drost Peder Høseøl. Uden torvet i Næstved havde Karrebæk ikke længere den store strategiske betydning for kongen.

Næstved omkring Susåen

Da Næstved første gang optræder i en skriftlig kilde, omtales den som Store Næstved og Lille Næstved.

Senere i 1100- og 1200-årene hedder byen „Næstved på begge sider af Åen”.

Dette navn afspejler, at det middelalderlige Næstved har fungeret som en helhed. Susåen har oprindeligt været en transportkorridor ind i byen, ikke en grænse gennem byen.

Af Skovklosters regnskaber fra 1467-81 fremgår det med stor tydelighed, at Lille Næstved fungerede som del af købstaden (25). Ejendomsafgifterne af Skovklosters ejendomme i Lille Næstved betaltes fuldstændigt

Fig.31. Luftfoto af Susåens løb fra Næstved mod Karrebæk Fjord, ca. 1935. Til venstre for åen ses Åderup, til højre Grimstrup.

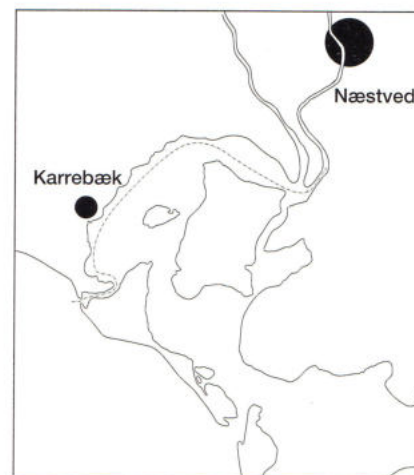


Fig.32. Sejlruten gennem Mindegabet/Halsminde forbi kongens Karrebæk til Næstved.

som de tilsvarende i Store Næstved, først og fremmest i klingende mønt, men også i naturalier, som dog var helt forskellige fra dem, man betalte i alle de omgivende landsbyer. Lille Næstved var klart by i 1470'erne.

Den store, gennemgribende ændring sker i begyndelsen af 1500-årene, da Lille Næstved skilles fra købstaden Næstved. I 1519 forbyder kong Christian 2. Lille Næstveds indbyggere at drive købmandsskab.

Susåen bliver dermed grænse mellem landsbyen Lille Næstved og købstaden Store Næstved.

I sin kamp med kongemagten om Næstved må Skovkloster acceptere, at Lille Næstved glider ud af købstaden. Dermed rykker købstadens vestgrænse fra den gamle Vesterport i Lille Næstved ind til Store Bros østende.

Endnu i 1658 markerede Johannes Mejer dog Vesterport på kortet over Lille og Store Næstved (26).

Den tætte forbindelse mellem de to bydele understreges af, at der oprindeligt var flere broer over Susåen. Ved siden af Store Bro var der senest i 1405 en lille bro, som lå længere nede ad åen. Flere bygrunde lå „mellem broerne” både i Lille Næstved og i Store Næstved. Broen nævnes direkte i 1544 som Lille Bro.

Måske lå Lille Bro i middelalderen ud for Bredstræde, som i 1567 hed Bresthrede, på Næstved-kortet fra 1859 Brostræde (27).

I middelalderen må Lille Næstved have haft en tæt bebygget del langs med Susåen overfor Bredstræde og Kompagnistræde.

I 1563 udlagde Herluf Trolle en del af dette kvarter til ny præstegård for Herlufsholm sogn, som netop i disse år var under dannelse.

Endnu på Johannes Mejers kort over Næstved fra 1658 kan man dog ane konturerne af det tidligere åkvarter i Lille Næstved, medens det helt er forsvundet på Resens Prospekt fra 1670 (28).



Fig.33. Johannes Mejers kort over Næstved fra 1658, efter Andersen 1987.

Tybjerg herred

Herredsinddelingen i det østlige Danmark inklusive Skåne går tilbage til før 1085.

Tybjerg herred nævnes i gavebrevet fra 1135, og igen i Valdemars Jordebog fra 1200-årene, hvor herredet er opgjort til 280 plove, men grænserne angives ikke nærmere (29).

Roskildebispens Jordebog fra o. 1370 viser, at Tybjerg herred på det tidspunkt omfattede 17 kirkesogne med Toksværd (30). Ejendommeligt ved denne kilde er, at Toksværd sogn nævnes både under Tybjerg og Hammer herreder.

Holme-Olstrup nævnes under Hammer herred, medens Vester Egede hører til Tybjerg herred. Netop Vester Egede sogns tilhør til Tybjerg herred antyder, at Holme-Olstrup og Toksværd sogne oprindeligt må have hørt til Tybjerg herred.

Vridsløse sogn er del af Tybjerg herred ligesom Næstved Sct.Peders og Sct.Mortens sogne, hvorimod Ladby sogn o. 1370 er del af Flakkebjerg herred.

Lille Næstved var i middelalderen en del af Næstved Sct.Peders sogn. Først i 1569 blev Lille Næstved lagt til Herlufsholm sogn.

Grimstrup ejerlav fortsatte efter 1569 med at høre til Næstved Sct. Peders sogn.

Holsted og Øverup hørte ligeledes

til Næstved Sct.Peders sogn, dog kun indtil 1561. Da blev de del af Herlufsholm sogn sammen med det nord for liggende Vridsløse sogn.

Hørte Skovkloster nu oprindeligt til Flakkebjerg eller til Tybjerg herred?

Med dette spørgsmål in mente er det interessant at vende tilbage til gavebrevets ordlyd fra 1135. Bispens afstår „til disse brødre den os tilkommende tiende i hele den fjerdedel af Tybjerg herred, hvori de bor”.

Skovkloster lå altså oprindeligt i Tybjerg herred.

Under forudsætning af, at Skovkloster siden 1135 med overvejende sandsynlighed har ligget i skoven vest for Susåen, fortæller gavebrevet os derfor, at Tybjerg herreds grænse i 1135 gik vest om Skovkloster.

Peder ejede en gård i Ladby/Bukkerup med marker, enge og skove, medens Bodil ejede gårde i Store Næstved og Lille Næstved og i Torp (som sikkert er Grimstrup), ligesom

hun ejede skoven eller overdrevet Ladby Ore. Den fælles vestgrænse for disse besiddelser var åen Even.

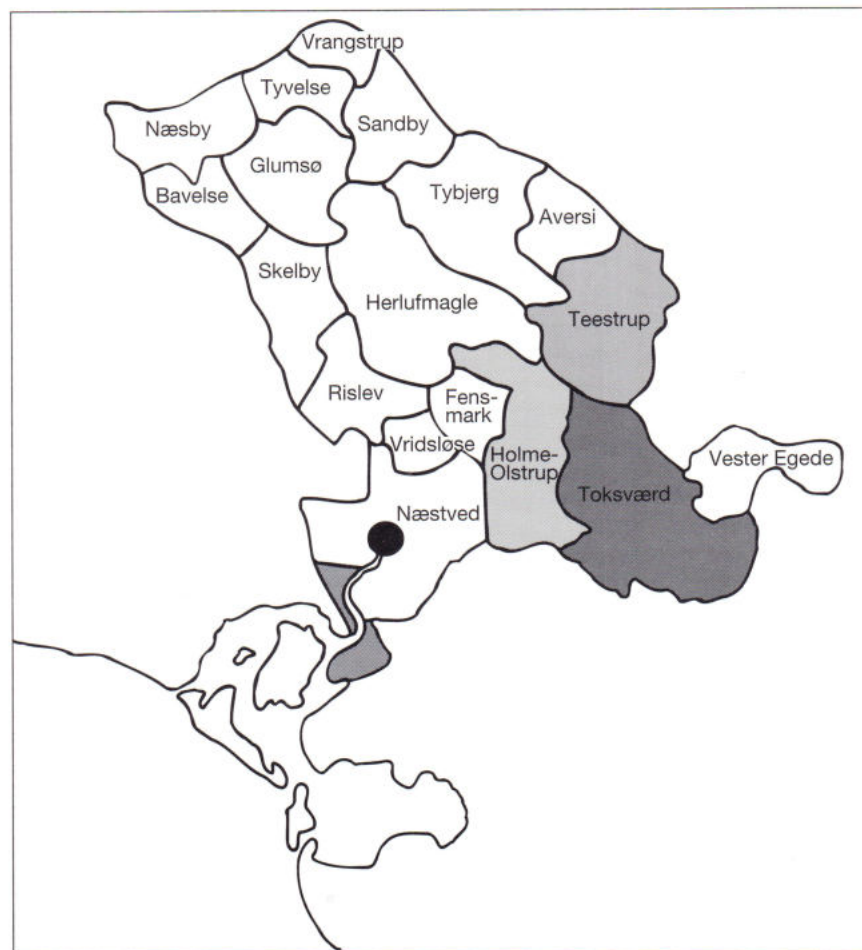
Helms foreslog, at Skovkloster skulle være opført på tomten af Peder Bodilsens ejendom Bukkerup fra 1135, eftersom Bukkerup kun nævnes i 1135 (31).

Det er imidlertid næppe sandsynligt, at Skovkloster skulle være opført på bekostning af en eller flere landbrugsenheder. Det nye kloster havde tværtimod brug for alle de veletablrede indtægtskilder, det kunne få fat i, og her talte et ejerlav højt.

Langt snarere har man derfor set sig om efter et ubebygget areal til den nye klosterstiftelse.

Bodils skov Ladby Ore ville være et godt bud på en passende placering for et nyt, stort benediktinerkloster. Derfor er det langt mere sandsynligt, at Skovklosters placering afspejler netop Ladby Ore.

Fig.34. Tybjerg herred. Skraverede sogne og ejerlav har skiftende tilhørsforhold til herredet gennem middelalderen.



Lille Næstved hørte muligvis til Tybjerg herred, den var i hvert fald en del af Næstved Sct.Peders sogn helt frem til 1569.

Ladby sogn derimod var i 1370 del af Flakkebjerg herred, og i 1470'erne regnedes også Grimstrup til Flakkebjerg herred, selvom landsbyen hørte til Næstved Sct.Peders sogn i Tybjerg herred.

I nyere tid dannede den yderste del af Even grænse mellem på den ene side Sorø amt og Øster Flakkebjerg herred og på den anden side Præstø amt og Tybjerg herred

Sammenlagt får vi således indtryk af skiftende tilhørsforhold vedrørende de enkelte dele af landskabet mellem Even og Susåen. Den logiske forklaring er sandsynligvis, at hele området øst for Even oprindeligt hørte til Tybjerg herred, men senere delvis gled over i Flakkebjerg herred som led i delingen mellem Skovkloster og Næstved købstad.

Skovkloster og Præstø

Næstved Sct.Peders Kloster fik ved stiftelsen i 1135 en sjettedel af skoven Faksinge Ore. Før 1164 havde klosteret overtaget landsbyen Faksinge, og før 1353 desuden Tudebølle og Kopager med tilliggende.

Disse tidlige godserhvervelser gør det naturligt at tro, at Skovkloster selv har anlagt bebyggelsen Præstø på en del af den jord, som man overtog i 1100-årene (32).

Præstø blev anlagt på en ø i Tudebæks/Tubæks udløb i Bolefjord eller Præstø Fjord, som den kaldes nu.

Skovklosters interesse i området var formodentlig betinget af sildefiskeriet i Øresund, handelen på Østersøen og efterårsmarkedet på Skanør, hvor efterhånden hele Nordeuropa satte hinanden stævne hvert år.

I dette lys kan Skovklosters forhold til Præstø ses som en parallel til bispesæden Roskildes forhold til København. Præstø og København er ladepladser, som via ca. 4 miles landtransport giver de respektive ejere hurtig og bekvem adgang til den internationale trafik og handel i Øresund og Østersøen.

Fig.36. Præstø og København som østvendte havne for henholdsvis Skovkloster og Roskildebispen.

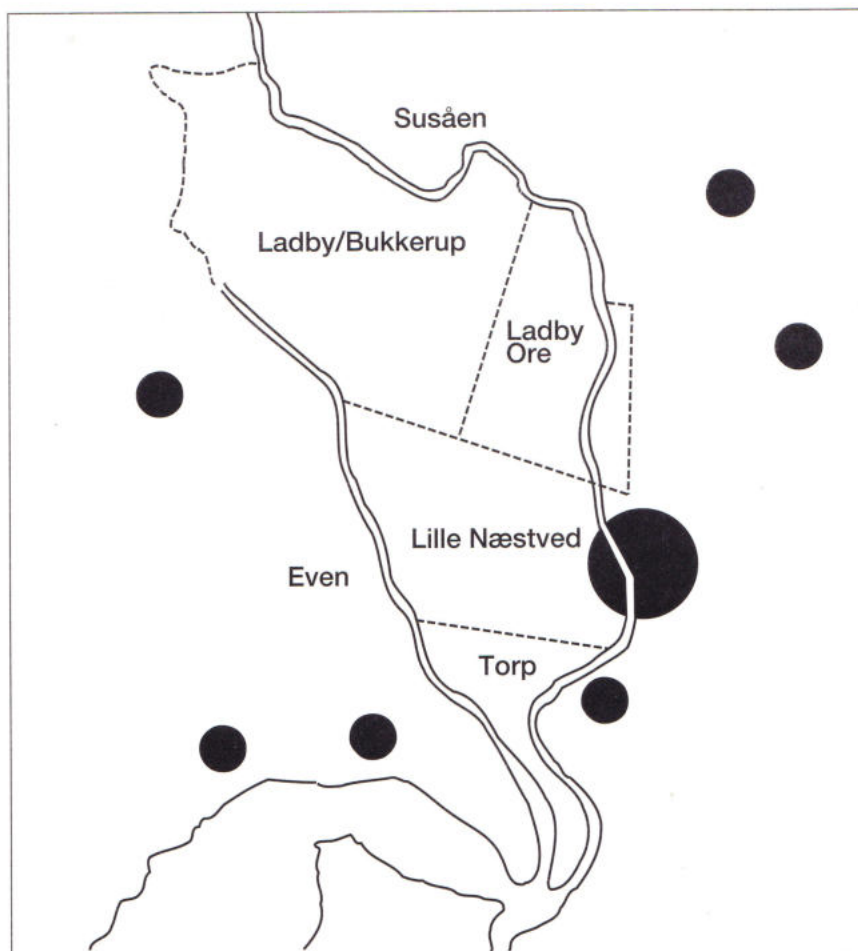
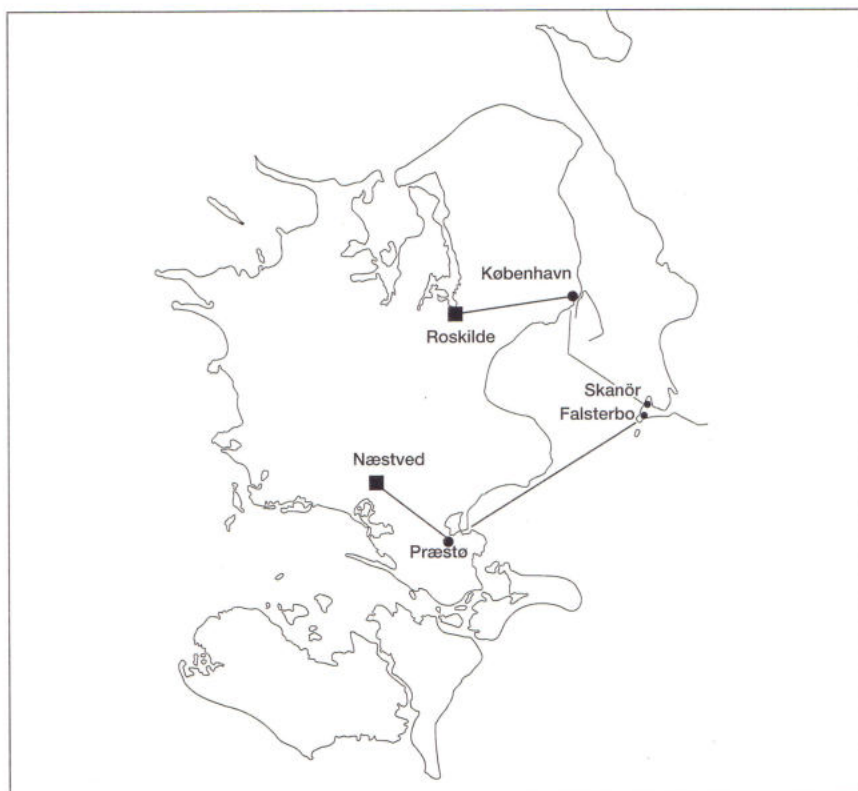


Fig.35. Området mellem Even og Susåen med en sandsynlig fordeling af ejerlav, hvor Bodil og Peder havde ejendomme i 1135. Områdets naturlige grænse mod nordvest er Kolsbjerg på 46 m.



Roskilde-bispen sparede den ofte farefulde sejlads nord om Sjælland, ligesom Skovkloster kunne undgå sejladsen hele vejen syd om Sjælland.

Østergade i Næstved fortsætter direkte gennem Østerport mod Præstø ad landevejen, der følger Mogenstrup Ås. Her trak og bar stude og heste last efter last mellem Skovkloster og Præstø.

Skovklosters forhold til Præstø giver os en sandsynlig forklaring på navnet Præstø, nævnt første gang i 1321. Navnet refererer givetvis til Skovklosters munke, ofte benævnt „de sorte præster”, eftersom benediktinermunke var præsteviede. På denne baggrund er det en ren tilfældighed, at Præstø ikke kom til at hedde Munkholm!

Mariakirken (Vor Frue Kirke) i Præstø er sandsynligvis byens ældste kirke. Kirken nævnes ikke i en liste over Bårse herreds sognekirker i Roskildebispens jordebog fra 1370'erne, men det udelukker ikke, at kirken eksisterede, eftersom listen rimeligvis handler om bispens indtægter. Skovkloster fik i 1135 bispens tiendeindtægter af alle klostrets ejendomme i Roskilde bispedømme. Mariakirken var sandsynligvis Skovklosters ejendom endnu o. 1370.

Mariakirkens stående korparti, som måske er opført o. 1400, er i familie med det omkring 1375 opførte kor ved Næstved Sct. Peders Kirke. Begge korplaner bygger på en 10-kant, et usædvanligt træk, som peger på Skovkloster som fælles bygherre.

I 1353 var der lagt op til en handel mellem kong Valdemar Atterdag og Skovkloster.

Kongen var interesseret i en byggegrund i Næstved til en ny kongsgård, og samtidig var han interesseret i Præstø. Klostret var på sin side interesseret i at slippe ud af en gammel pligt til at huse kongen og hans følge, når han gæstede Næstved. Dette værtsskab kunne være ganske beko-steligt.

Der blev opsat flere kontrakter. Kongen var interesseret i en grund syd for Sortebrødreklostret, formodentlig Husvolden (33).

Husvolden kan være identisk med en befæstning ved Næstved, som han selv i 1345 havde erobret fra holstenerne, og som relativt enkelt måtte kunne retableres, nu som kongeligt, befæstet hus. Skovkloster betingede

sig dog, at huset ikke blev over 19 m højt!

Handlen blev imidlertid ikke effektiv. Kongen fik ikke sin borg i Næstved, og klostret fortsatte med at have indtægter af sine ejendomme i Præstø langt op i 1400-årene.

I 1403 fik Præstø købstadsprivilegier. I 1470 skænkede Christian I. Mariakirken i Præstø, som han havde erhvervet på et tidligere tidspunkt, til et nyoprettet antoniterkloster, knop-

skudt fra Mårkær i Sønderjylland (34).

Skovkloster havde altså fra 1135 til middelalderens slutning særdeles store interesser i Præstø. I begyndelsen fungerede byen som klostrets østvendte ladeplads. Senere, da byen blev kongeligt beskyttet købstad, havde Skovkloster stadig sine indtægter af en lang række ejendomme i byen.

Kongen på sin side arbejdede ihærdigt på at styrke sin position som købstadsherre både i Næstved og i Præstø.

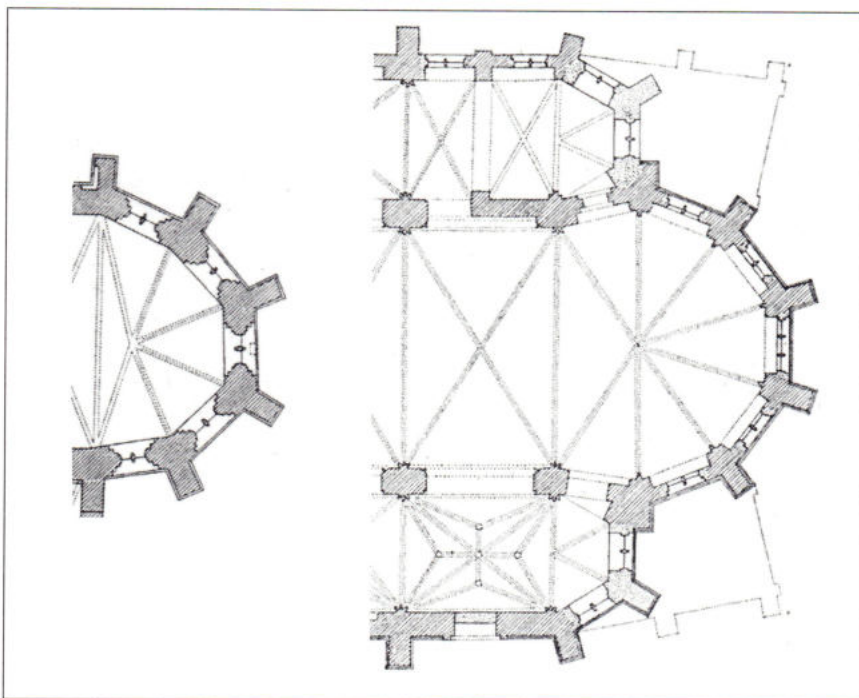


Fig.37. Korplanerne af Mariakirken i Præstø og Næstved Sct. Peders Kirke, efter Danmarks Kirker.



Fig.38. Præstø bys segl fra 1300-årene med en præst eller snarere abbeden af Skovkloster. Figuren holder en alterkalk. Efter P. B. Grandjean: Danske Købstæders Segl. Kbh. 1937.



Fig.39. Pilgrimstegn, støbt efter middelalderlig støbform af sandsten fra 1470-1536, fundet ved Mariakirken i Præstø. Indskrift: "Sti. Anthonii de Prestø".

Næstveds torv

I 1140 skænkede kong Erik Lam sit torv i Næstved til det 5 år gamle Næstved Sct. Peders Kloster.

Ganske som i tilfældet med gaverne i 1135 var det også nu ved kongens gave de årlige indtægter, som havde den store interesse for modtageren. Fremover skulle klostret modtage indtægterne af torvet, både torveafgifterne af handelen og bøderne fra bytinget, og oven i købet fik klostret den årlige afgift af byens ejendomme, som man kaldte „midsommergæld” efter tidspunktet, den skulle betales på.

Kongen skummede altså indtil 1140 en væsentlig del af den økonomiske fløde i Næstved.

Hvor lå Erik Lams torv? Det er ikke muligt at afgøre ud fra gavebrevet, men vi tager nok ikke meget fejl ved at tro, at det var identisk med det senere kendte torv langs nordsiden af Sct. Peders Kirke.

Sct. Peders Kirke var i middealderen Næstveds centrum. Byens fjerding mødtes ved kirken, og da Nørrefjerding senere blev delt i to, mødtes også de fem „fjerdinger” ved Sct. Peders Kirke. Sct. Peders Kirkeplads er Næstveds hjerte.

Det er nærliggende ud fra den rolle, som Sct. Peders Kirkeplads spillede i middelalderen, at tolke pladsen som jernalderbyens oprindelige forte, den fælles grønning, hvor byens tidlige handelsfunktioner foregik, og hvor byens første kirke senere fandt plads.

Ikke al handel foregik på torvet. De store varetransaktioner foregik sikkert på bryggen i havnen og på markedspladser i kanten af byen. Kongens og senere klostrets foged har haft fuldt op at gøre med at nå rundt for at indkræve afgifterne.

Torvet langs nordsiden af Sct. Peders Kirkegård kaldtes i 1507 Torvegade, i 1675 Axeltorv.

Dette torv er i dag delvis meget smalt, idet den østlige halvdel har den halve bredde af den vestlige.

Måske har torvet oprindeligt haft den fulde bredde hele vejen. I så fald har byen selv bidraget til at gøre torvet smallere ved at udvide det middelalderlige rådhus med forhus og sidehus ud på torvet. Rådhusets oprindelige sydgavl flugter nemlig med nordsiden af torvets vestlige del.

Gøyernes Gård øst for rådhuset omfattede bl.a. et stenhus, som flugtede med rådhusets tilbygninger. Stenhuset nævnes udtrykkeligt i 1505.

Vi ved ikke, om Gøyernes private stenhus eller rådhusets offentlige tilbygninger kom først.

Under alle omstændigheder giver torvets ringe bredde en god forklaring på, at byen manglede torveplads ved reformationen, hvor kongen gav byen Gråbrødre-klostrets kirke og kirkegård til nyt torv.

Gøyernes Gård er en af de bedst beskrevne middelalderlige gårde i Næstved. Den omtales i 1505 i Eskil Gøyes testamente til hustruen Sidsel Axelsdatter (35).

Gården lå mellem rådhuset i vest og et stræde i øst, mellem Gråbrødre-klostrets kirkegård i nord og Torvegade i syd.

Gårdens bygninger omfattede bl.a. et stenhus ud til Torvegaden og et sydøstre hjørnehus øst for stenhuset.

Stenhuset kender vi, det faldt for udviklingen i 1959. Stenhusets østgavl lå ved nedrivningen ud til et smalt stræde, kaldet Pølsen. Dette stræde lever delvis videre som Gråbrødrestræde (fig. 44).

Der er ikke plads til Eskil Gøyes hjørnehus mellem stenhuset og Pølsen, og derfor ser det ud til, at det omtalte stræde i 1505 må have ligget en husdybde længere mod øst end Pølsen (fig. 43).

Forlænger vi dette ældre strædes østside mod syd, tager den retning mod et ejendommeligt matrikelhjørne ved Købmagergade, som nu med ét får mening som det oprindelige hjørne mellem Torvegade og Købmagergade.

Resultatet bliver, at Torvegade oprindeligt ser ud til at have haft stor bredde ikke blot langs kirkens nordside, men også øst for kirken (fig. 41).

På gadearealet øst for kirken bygges der senere, men endnu i middelalderen, to huse med teglkældre. Husene er skævt orienteret i forhold til gaden. Kældrene blev nødtørftigt registreret ved nedrivningen i 1960'erne.

Det er vanskeligt at afgøre, om disse huse bygges foran Gøyernes hjørnehus, hvorved der i første omgang må være skabt et knækket forløb ind til strædet til Gråbrødre kirkegård, eller om husene bygges i forbindelse med, at Gøyernes Gård slankes, således at de nye huses facader fra begyndelsen kommer til at flugte med østside i det stræde, vi kender som Pølsen.

I middelalderen gik man fra Torvegade nordpå ad strædet langs Gråbrødre-klostret til Hjultorvet, som nævnes i 1400-årene, men som sandsynligvis er meget ældre. Hjultorvet er en tresidet udvidelse på den nordgående trafikåre, der forlader byen gennem Nørreport/Ringstedport.

Torvegade/Axeltorv og Hjultorvet, hvis navn refererer til bøndervogtens vognaksler og hjul, udgjorde Næstveds torve i middelalderen. En del af torvehandelen foregik dog sikkert på gaden mellem torvene.



Fig. 40. Knivskaft med kongehoved, hjortetak, første halvdel af 1200-årene, Bredstræde 1963.

Rådhus og byting

Næstveds middelalderlige rådhus ligger stadig nord for Sct. Peders Kirke (36).

Bytinget, som nævnes første gang i 1401, men som må være meget ældre, lå oprindeligt vest for Sct. Peders Kirke. Endnu i 1507 lå det her, syd for Tyge Dues gård med den hvælvede kælder på hjørnet af Møllegaden (under Vinhuset). I 1528 var bytinget imidlertid flyttet.

Rådhuset nævnes første gang i 1414, men er rimeligvis ældre.

Et teglstenshus, fundet i 1985 under Vinhuset, er af flere grunde forsøgsvis tolket som byens første rådhus: Huset ligger vest for kirken og syd for Tyge Dues gård, hvor bytinget lå, og dertil kommer, at huset er skævt orienteret i forhold til omgivelserne og derfor må have ligget frit, rimeligvis på bytinget. En kilde fra 1454 placerer rådhuset nord for bytinget.

Det gamle Rådhus nord for Sct. Peders Kirke består oprindeligt af en teglstensbygning i én etage med blændingsgavle i nord og syd. Dette hus er sikkert opført i midten af 1400-årene som et gavlhus med gårdsplads langs østsiden. Den nordre blændingsgavl viser, at der oprindeligt var frit indkig til huset fra nord over Gråbrødreklostrets kirkegård.

Det gamle Rådhus kan udmærket være opført som rådhus kort efter 1454 som afløser for det mulige rådhus vest for kirken. Rådhuset skilles altså fysisk fra bytinget.

I 1505 lå rådhuset således nord for Sct. Peders Kirke som nabo til Gøyernes Gård, medens bytinget endnu i 1507 lå vest for kirken.

Det gamle Rådhus blev udvidet betydeligt, sandsynligvis i begyndelsen af 1500-årene. Dels forhøjede man huset med en etage, dels opførte man som tidligere berørt et nyt forhus med blændingsgavl mod kirken og et sidehus med port ind til gården.

Det er fristende at se flytningen af bytinget mellem 1507 og 1528 i forbindelse med indretningen af den store sal i den nye overetage på Det gamle Rådhus. Her havde bytinget i hvert fald til huse senere.

Det gamle Rådhus fungerede som rådhus indtil 1856.

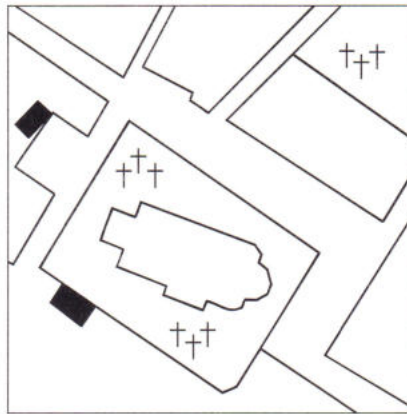


Fig. 41. Sct. Peders Kirkeplads o. 1400, byting og rådhus? vest for kirken, Gotschalks Boder syd for kirken.

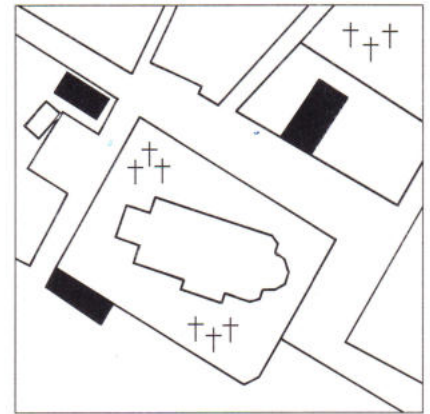


Fig. 42. Sct. Peders Kirkeplads o. 1475, byting og Tyge Dues Gård vest for kirken, rådhus nord for kirken, Vesthuset syd for kirken.

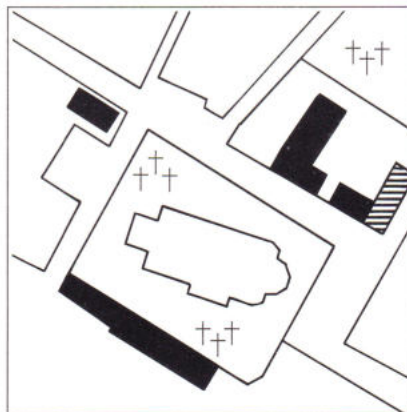


Fig. 43. Sct. Peders Kirkeplads o. 1505, byting vest for kirken, rådhus og Gøyernes Gård nord for kirken, Tuesens Boder (o. 1482) syd for kirken.

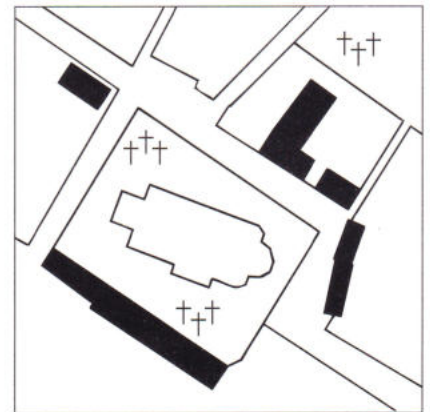


Fig. 44. Sct. Peders Kirkeplads o. 1525, rådhus med bytingssal nord for kirken, stenhuse øst for kirken, latinskole syd for kirken.

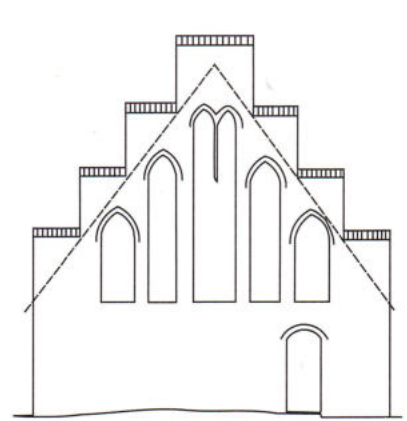


Fig. 45. Det gamle Rådhus, rekonstruktion af oprindelig nordgavl.

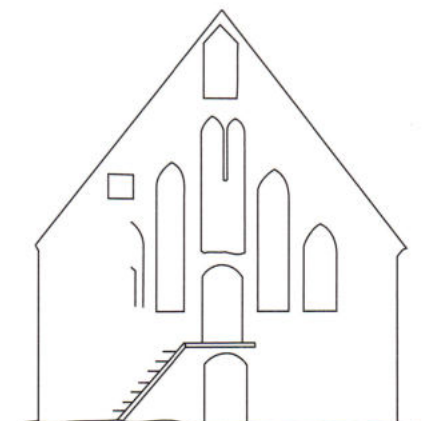


Fig. 46. Det gamle Rådhus, nordgavlen efter forhøjelsen i 1500-årene.

Gråbrødreklostret

Franciskanerne, mindrebrødrene eller gråbrødrene ankom til Næstved ca. 1240. Denne tiggermunkeorden var indstiftet i det nordlige Italien af Frans af Assisi i 1223.

Tiggermunkene slog sig ned inde i selve byen, hvor de tog sig af forkyndelse og sjælesorg blandt indbyggerne og ernærede sig ved almisser og testamentariske gaver.

Ankomsten markeredes af, at Ingegerd af Regenstein, broderdatter til ærkebisp Andreas Sunesen og tipoldebarn til Skjalm Hvide, skænkede dem et hus i Næstved.

De første 30 år var der kold luft mellem gråbrødrene og Skovkloster, som har set dem som konkurrenter, men i 1270 stiftede de to klostre fred.

Gråbrødrene opførte deres firfløjede klosteranlæg med kirken som sydfløj på tidligere bebyggede grunde.

I 1277 holdt man provincialkapitel i Næstved Gråbrødrekloster. Her mødtes repræsentanter for alle franciskanerklostre i Norden, og derfor kan man slutte, at alle væsentlige dele af klostret var færdige på dette tidspunkt. Da gråbrødrene næppe kan have opført et samlet klosteranlæg på 7 år, viser provincialkapitlet i 1277, at de må have været i gang med byggeriet længe før 1270.



Fig.47. Munkesten med rester af kalkmaleri fra gråbrødrenes klosterkirke, Skomagerrækken 1946.

Gråbrødreklostret blev ledet af en gardein eller gardian. Klostrets brødre udgjorde tilsammen et konvent.

I følge Skovklosters regnskaber fra 1467-81 betaler gardianen hvert år 1 pund peber, sandsynligvis den symbolske afgift af klostergrunden, som de ved en retssag i 1426-27 blev tvunget til at betale årligt.

Gråbrødrenes klosterkirke var gravkirke for mange adelige, heriblandt:

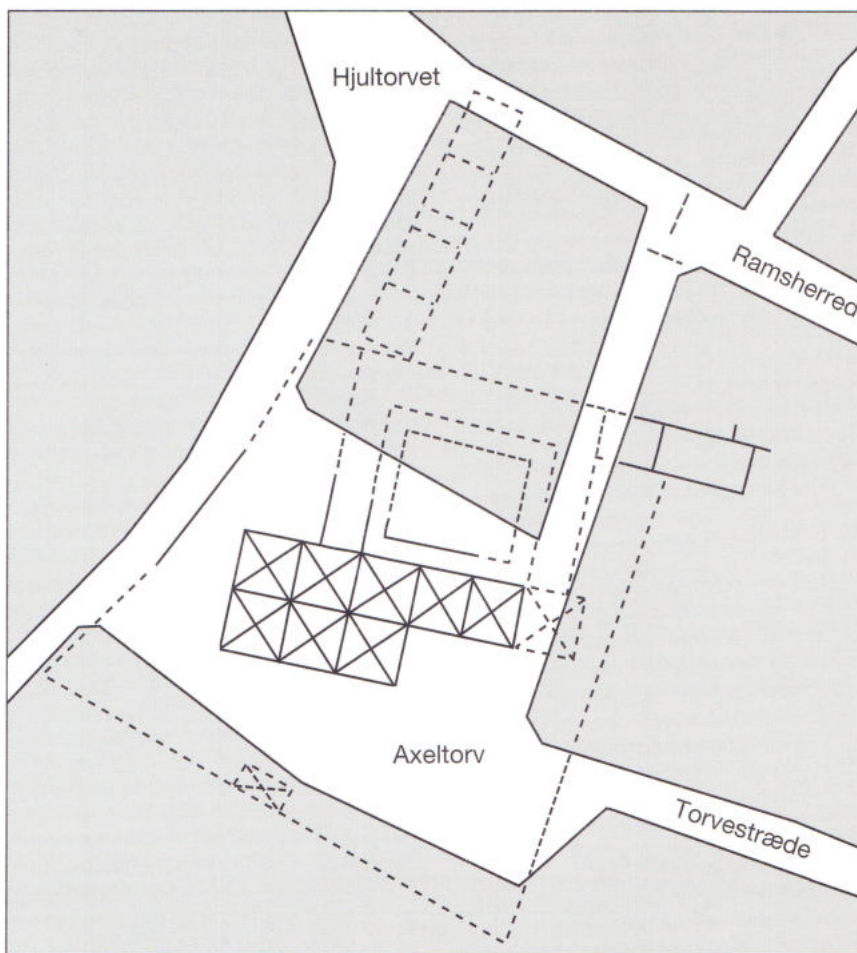


Fig.48. Gråbrødreklostret i Næstved. Rekonstruktion, som kobler østlig udstikkerfløj (1946) med kirken på Axeltorv (1957). Koret er forsøgsvis forlænget mod øst ud fra oplysninger fra kloakering (1889), som passerede to svære murforløb på torvet i forlængelse af Skomagerrækken. Ved Hjultorvet 4 teglstensboder, nævnt 1531. I Ramsherred fundamenter (1889). Stiplede linier markerer usikre forløb.

- * marsk Niels Hak, død ca. 1285
- * rigsråd Henrik Eberstein, Tybjerggård, død før 1322
- * marsk og rigsråd, ridder Evert Moltke, død 1381
- * ridder Iven Markmand, Harrestedgård, død før 1387
- * ridder Peter Grubbe, død ca. 1459

Vi kender deres navne fra deres signeter, som de fik med i graven (37). Flere riddere blev begravet med deres store tohåndssværd lagt på kistelåget.

Resterne af klosterkirken blev fjernet ved en hasteudgravning i 1957 i forbindelse med, at Ny Axeltorv fik underjordisk parkering (38).

Gråbrødreklostret bredte sig øst over mod Munkesøen/Gråbrødre Kær med økonomibygninger og syd over med sin kirkegård, som grænsede til Gøyernes gård og rådhuset.

Ved kirkegårdens sydlige mur var der opført et muret og hvælvet ossari-

um (benhus), hvor knoglerne fra sløjfede grave blev samlet (39).

Klostret ejede 4 teglstensboder, som lå nord for klostret med facaden ud til Hjultorvet. Klostret solgte boderne til byen i 1531. Godt 300 år senere, i 1855-56, byggede byen nyt rådhus på denne grund efter tegning af arkitekt M.G. Bindsbøll.

Gråbrødreklostret blev plyndret af Næstveds indbyggere i 1531. Klostret blev lukket i 1532, og folk i Næstved fik lov til at nedbryde bygningerne og bruge pladsen til torv, mod at de vedligeholdte Helligåndshuset. Klosterkirken blev dog først frigivet til nedrivning i 1553, så vi må regne med, at man først har udlagt kirkegården til torv som nabo til rådhuset, derefter kirketomten. Arealerne under klostrets beboelsesfløje blev snart bebygget med nye gårde, der havde front mod det nye torv.

Sortebrødreklosteret

Kort tid efter gråbrødrenes ankomst kom endnu en gruppe tiggermunke til Næstved. Denne gang var det dominikanere, prædikebrødre eller sortebrødre, som havde deres rod i en spansk tiggermunkeorden, indstiftet i 1219.

Et sortebrødrekloster eller -konvent ledes af en prior, hvorfor klosteret også kaldes et priorat.

I følge en oplysning fra 1741 skal de første dominikanere være ankommet til Næstved i 1242. Imidlertid nævnes de ikke i forbindelse med et provincialkapitel i 1254 (40).

I 1266 er pavens repræsentant kardinallegat Guido på besøg i Næstved, og ved den lejlighed stadfæster han, at der kan bygges en ny Vor Frue Kirke i Næstved ved prioratet, hvor brødrene kan holde gudstjeneste (41).

Hvis disse „brødre” dækker Skovklosters munke, er en ny Vor Frue Kirke vanskelig at indplacere i Næstved.

Hvis derimod „brødre” dækker over dominikanermunke, så er sagen anderledes enkel: Guido giver i 1266 tilladelse til, at prioratets/Sortebrødreklosters kirke opføres, og samtidig har vi fået sat navn på dominikanernes klosterkirke: Vor Frue Kirke. Tilsvarende var Sortebrødre-kirkerne i Vejle, Århus og Lund indviet til Vor Frue.

I 1426-27 vandt Skovkloster en retssag, som førte til, at tiggermunkerne skulle betale toftægæld af deres ejendomme i købstaden. Hidtil havde de nægtet at betale afgifter til Skovkloster.

I årene 1467-81 betalte Sortebrødreklosters prior ligesom Gråbrødreklosters gardian årligt et pund peber til Skovkloster.

Når sådanne peber-afgifter beskrives nærmere i Skovklosters regnskaber, gælder de vænger.

I lyset af retssagen er det nærliggende at se de omtalte peberafgifter som tiggermunkeklostrenes symboliske toftægæld til Skovkloster. Ved at behandle klostrenes meget store grunde som vænger løste man problemet med at finde en rimelig og ensartet afgift.

Skovkloster noterer embederne „Hr. Gardianen og Hr. Prioren” uden navns nævnelser, hvilket understreger det institutionelle præg over netop disse afgifter.

Sortebrødreklosters bygninger er alle forsvundet, kun enkelte fundamenter er bevaret under terræn.

Alligevel er anlæggets hovedtræk kortlagt siden 1984 gennem en målrettet udgravningskampagne, som endnu ikke er afsluttet (42).

Sortebrødreklosteret var firfløjet. Klosterkirken dannede nordfløj. Kirken blev i løbet af middelalderen udvidet med et nordre sideskib. Mellem kirken og Sortebrødrestredet lå kirkegården.

En af de adelsmænd, som købte gravsted i Sortebrødreklosters kirke, var ridder Niels Pedersen Gyldenstjerne til Ågård og Bregentved. Hans gravsten blev siden flyttet til Ringsted Sct. Bendts Kirke.

Gyldenstjerne-familien havde også efter reformationen tilknytning til Sortebrødreklosteret. Sibylle Gyldenstjerne ejede o. 1570 klosteret, som blev omdannet til en lille herregård.

Klosters østfløj rummede bl.a. kapitalsalen og dormitoriet (sovesalen).

Vestfløjen husede sikkert lægbrødrene. Vest for vestfløjen var der gårdsplads med ovne fra metalhåndværk.

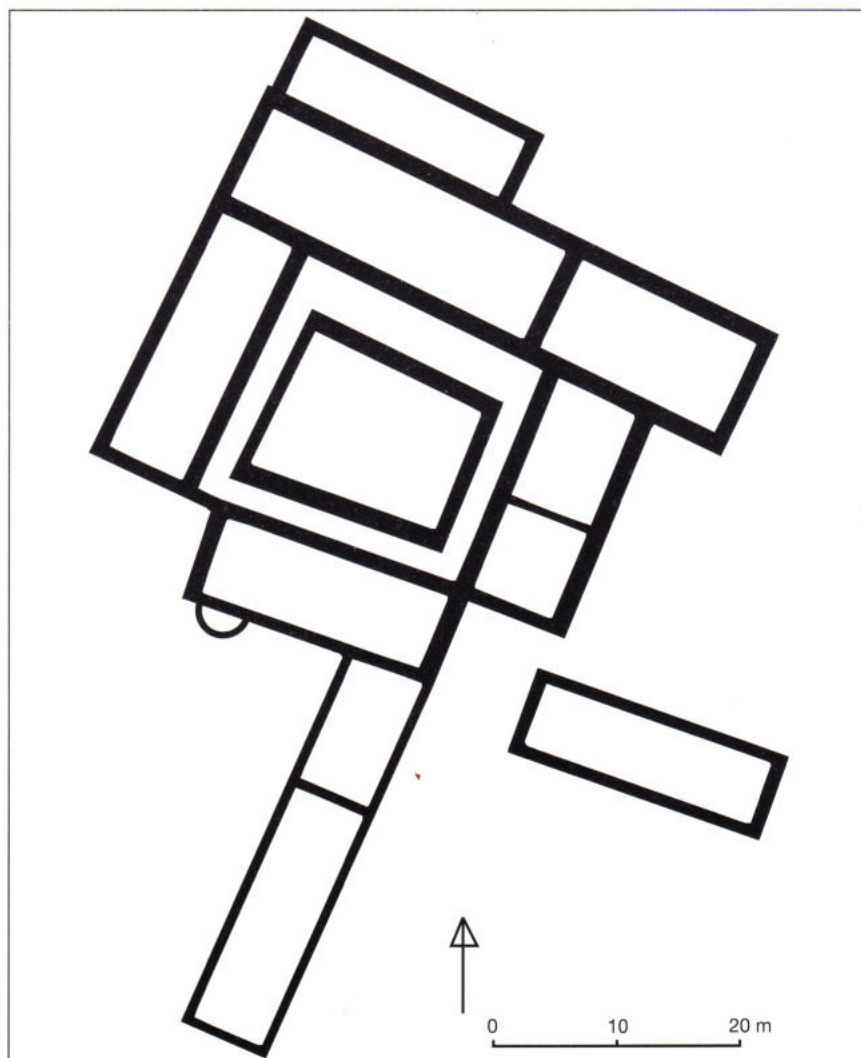
Sydfløjen rummede køkkenet og bryggers. Bageovnen ragede ud af huset mod syd. Ved siden af køkkenet lå refektoriet (spisesalen).

Ved sydfløjens østhjørne byggede man i 1400-årene en sydlig udstikkerfløj, viet til Jesus, Anna og Marie eller Anna Selvtredje. Fløjen havde muligvis repræsentative funktioner.

Endelig tilføjede man i 1437 en østlig bygning, viet til Jesus, Maria og Johannes. Bygningen kan have været klosters herberg.

Næstved Sortebrødrekloster blev plyndret af Næstveds indbyggere i 1531, men endnu i 1535 handlede prioren ejendomme på klosters vegne.

Fig. 49. Sortebrødreklosteret i Næstved. Rekonstruktion på grundlag af fundamenter og andre spor, påvist 1984-92.



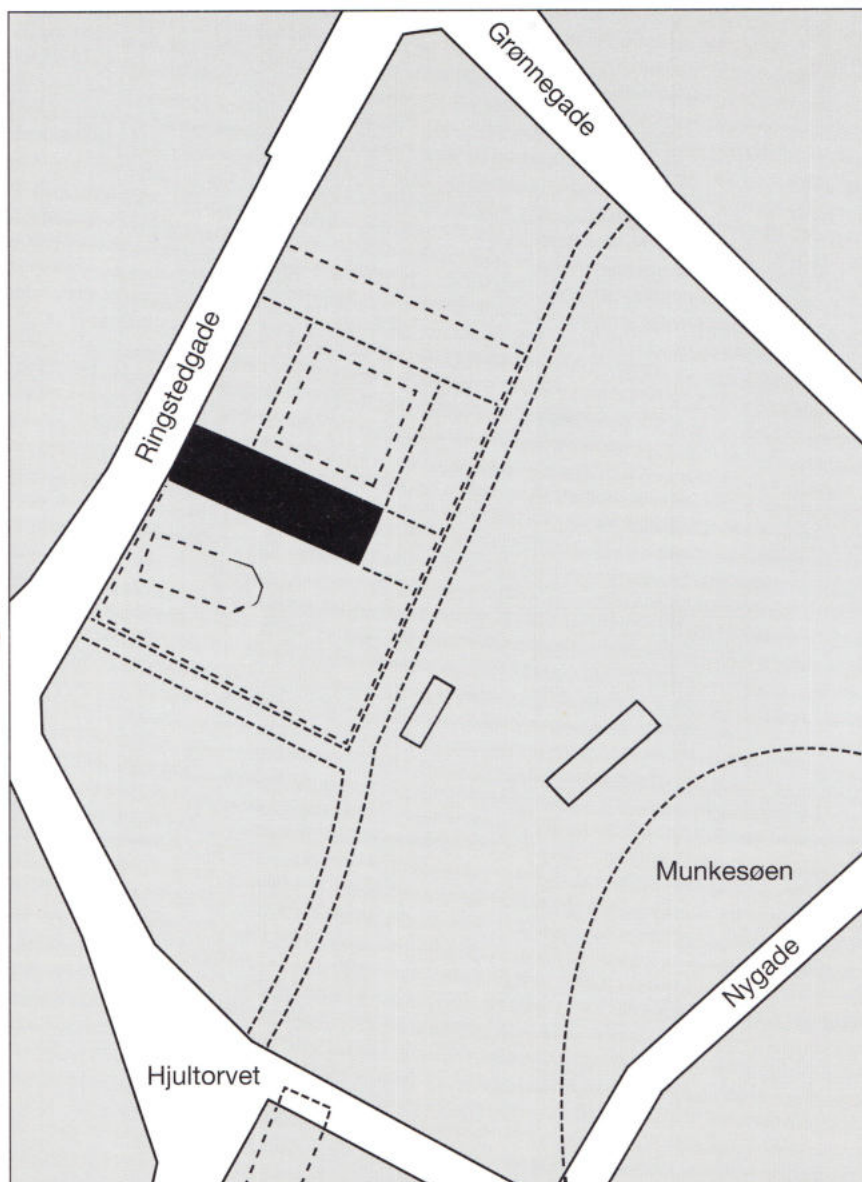


Fig.50. Helligåndshuset i Næstved, rekonstruktion. Syd for Helligåndshuset ses den første kirke midt på kirkegården, øst for kirkegården flere bygninger, påvist ved undersøgelser 1982 og 1994. Helligåndshusets gård grænser i 1531 ud til strædet (Ramsherred) ved gavlen af gråbrødrenes boder på Hjultorvet. Mod øst når gården til Munkesøen (under Nygade). Bøddelstrædet forbinder Hjultorvet med Ringstedgade og Grønnegade. Nord for Helligåndshuset ses området af planlagte, ikke opførte klosterfløje.

Helligåndshuset

Helligåndshusene var stiftelser, som specielt tog sig af at pleje hittebørn og fattige gamle efter retningslinier fra Helligåndsordenen, stiftet i Sydfrankrig i 1192.

Nogle Helligåndshuse blev omdannet til egentlige klostre. Helligåndshuset i Næstved blev næsten omdannet til kloster o. 1514, men omdannelsen lykkedes ikke fuldt ud. Derfor er Helligåndshuset i Næstved nu det eneste bevarede, rigtige Helligåndshus i Danmark.

Helligåndshuset i Næstved nævnes første gang i 1398.

Ved udgravning i Helligåndshusets kirkegård i 1982 fandtes institutionens første kirke, hvis fundamenter var gravet gennem tomten efter et hus, som var brændt o. 1390.

Kirken havde tresidet kor, og stræbepiller viser, at kirken var overhvelvet. Kirkens eller kapellets alter var viet til Vor Frue. I kirkegården var mange af gravene rettet ind efter kirkens øst-vestlige orientering.

Helligåndshusets bygninger har sikkert ligget øst for kirkegården på arealerne ned mod Munkesøen.

Langs nordsiden af Helligåndshusets kirkegård opførtes i 1400-årene

en række på sandsynligvis 4 boder i én etage med adgang fra kirkegården. To af disse teglstensbyggede boder indgår nu i Helligåndshuset (43).

Forklaringen på Helligåndshusets fortsatte, indviklede bygningshistorie er sandsynligvis som følger:

Man erhverver boderækken og ombygger den, så den er forberedt til at danne sydfløj i et klosteranlæg, hvor en ny kirke skal danne nordfløj. Man køber i den forbindelse jord nord for institutionen i 1507.

De gamle boder gøres dybere med en ny nordmur, og der tilføjes et andet stokværk. Nordmuren får fortandinger til en planlagt østfløj.

I 1514 rejser Mads Jensen og Laurids Pedersen til Rom og får institutionen optaget i Helligåndsordenen, og dermed skulle alt være klar til opførelsen af det store kloster. Projektet opgives imidlertid.

Helligåndshuset med kirken brænder i 1514.

Nu ombygger man den vestlige halvdel af den nyindrettede sydfløj. Vestenden omdannes til en overhvelvet kirke med kamtakket, blændingsprydet gavl mod gaden.

Helligåndshusets første kirke nedrives. Kirkegården breder sig ind over den gamle kirkeomt, og nu rettes de fleste grave ind efter den nye kirke i sydfløjen, som er orienteret mere mod sydøst end den gamle.

Denne Vor Frue Kirke fungerer med sin kirkegård frem til 1803.

I 1532 fik Næstveds borgere Helligåndshuset som kommunalt hospital med pligt til at holde det. I 1542 blev Helligåndshuset styrket med kapitalen fra det netop nedlagte Sct.Jørgens Hospital i Åderup, og en udskåret figurgruppe af Sct.Jørgen blev overført til Helligåndshusets kirke, hvor den stod endnu i 1700-årene.



Fig.51. Lille bronzeklokke fra 1400-årene, fundet i Helligåndshusets kirkegård 1982. Sandsynligvis en messe-klokke fra Helligåndshusets Vor Frue Kirke.

Sct.Jørgens Hospital

Sct.Jørgens Hospital eller Sct.Jørgensgården i Åderup nævnes første gang i 1261.

Hospitalet var indrettet til at huse lepra-patienter, som man efter hospitalet gerne kaldte spitalske eller spedalske. Deraf kommer navnet spedalskhed på sygdommen, som forårsages af leprabacillen.

Sct.Jørgensgårdens kirke og kirkegård er undersøgt ved en række udgravningskampagner i perioden 1948-68.

En analyse af gravenes forhold til kirken viser, at kirkegården er ældre end kirken i dens ældste kendte udgave. Måske startede man med en lille trækirke?

Den første teglstenskirke havde rektangulær grundplan.

Sandsynligvis i 1300-årene ombyggede man koret, så det fik tresidet østende. Udvendige stræbepiller viser, at den gotiske kirke nu var overhvælvvet. Endelig tilføjede man et vesttårn.

Mange af de gravlagte i kirken lå i murede grave. Vi kender disse murede grave fra Nationalmuseets udgravning i kirkens østende. I kirkens vestende er de ikke dokumenteret.

Herman Holthuzen blev begravet i kirken i slutningen af 1400-årene. Hans signet og gravens placering vestligt i kirkens midtakse viser hans høje sociale status, bomærket i signetet hans borgerlige herkomst og navnet hans tyske oprindelse. Hans skelet er mærket af spedalskhed, men ikke så meget som andre lidelsesfællers.

Bortset fra kirken har samtlige andre bygninger sikkert været opført af træ eller i bindingsværk. Ingen af disse er endnu fundet.

Sct.Jørgensgårdene var gerne omfattende anlæg, hvis hospitalsbygninger og avlsbygninger, haver, friarealer og kirkegård med kirke lå samlet indenfor et fælles hegn.

Sct.Jørgensgårdene blev gerne anlagt uden for købstæderne. Vi plejer at sige, at det var for at holde de syge isoleret fra de raske.

Derfor er det ejendommeligt, at Næstved-egnens Sct.Jørgensgård anlægges i landsbyen Åderup, som i middelalderen bestod af mindst 11-12 gårde og et gildehus (44).

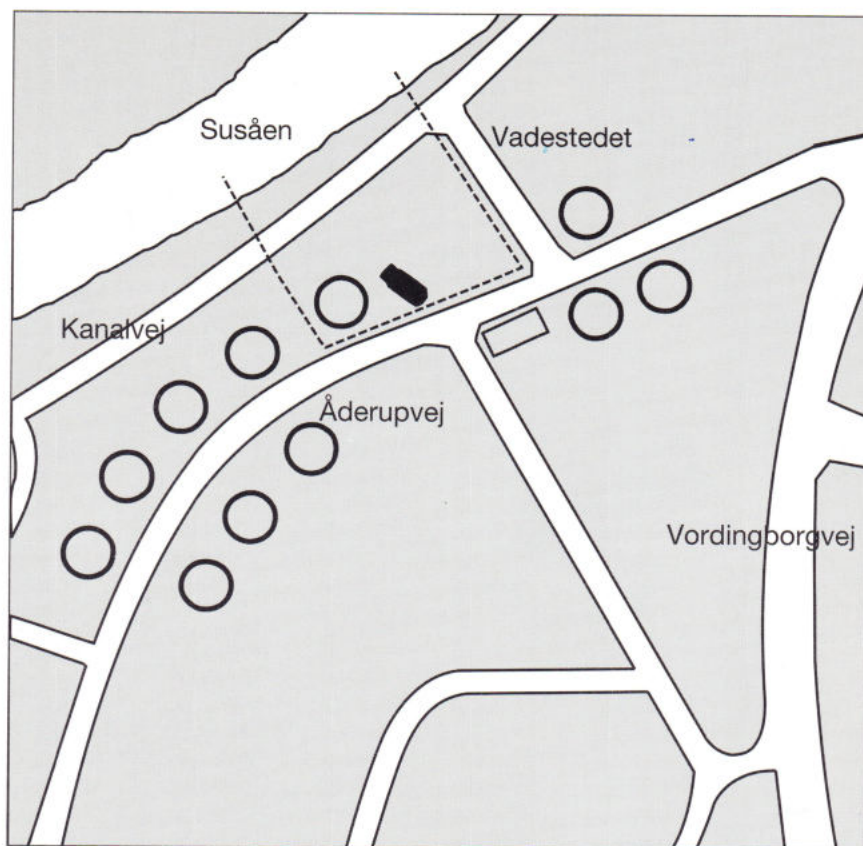


Fig.52. Forsøgsvis rekonstruktion af det middelalderlige Aderup. Sct.Jørgens Kapel indgår i den store hospitalsgård ud til Susåen. Langs den gamle landevej antyder cirkler et antal gårde: 3 gårde, som Sct.Jørgens Hospital overtog 1421, og Skovklosters 7 gårde, nævnt 1455-81, samt Skovklosters gildehus, nævnt 1467-81. Der kan have været endnu flere gårde. Hidtil er kun Sct.Jørgens Kapel med omgivende kirkegård påvist arkæologisk.

I Åderup har man altså ikke isoleret de syge fra de raske.

Endnu mere ejendommeligt bliver det, når vi i en kilde fra 1492 ser, at kongen forbød raske mennesker at lade sig indlægge i Sct.Jørgensgården (45). Det betragtedes åbenlyst som misbrug af en hospitalsordning, som var møntet på denne specielle sygdom. Men for nogle fattige mennesker var det åbenbart tillokkende at søge ind i Sct.Jørgensgården med dens ordnede forhold og daglige måltider.

Oven i købet bestemte kongen i 1492, at en borgmester og en rådmænd fra Næstved hver måned skulle besigtige forholdene i Sct.Jørgensgården, ikke netop en bestemmelse, der vidner om større frygt for smittefare!

Med andre ord: spedalskheden har i Næstved næppe været omfattet med den rædsel og gru, som vi kender fra især franske kilder.

Hvordan drev man Sct.Jørgensgården i Åderup? Sad de syge hele

dagen ved porten og tiggede almisser af de vejfarende, medens de svingede deres skraller for at advare om sygdommen?

Der findes desværre ingen kilder, som direkte fortæller os, hvordan man drev hospitalet, men vi har heldigvis en anden indfaldsvinkel til en besvarelse af spørgsmålet.

I 1492 var Jens Boesen forstander for Sct.Jørgensgården. De syge søskende klagede over hans embedsførelse til kongen, som derefter fastlagde et sæt regler: Forstanderen skulle ansætte kvindeligt plejepersonale og holde de syge med kost, klæder, sengetøj og brændsel. Han skulle ansætte en kapellan til at holde messe hver onsdag, fredag og søndag, og han skulle sørge for gårdens bygninger og kirkens udsmykning. Endelig skulle han sørge for, at gårdens skove blev passet ordentligt.

En rimelig del af overskuddet tilfaldt forstanderen som hans løn.

I Skovklosters regnskaber møder vi Jens Boesen i perioden 1469-81.

Han boede på sin gård i Lille Næstved og betalte sine afgifter til Skovkloster. De første år betalte han med penge, i 1476 med en ko, men fra 1477 betalte han med sengeklæder. Værdien af disse sengeklæder svingede mellem 180 og 288 penninge. Der var med andre ord forskellige kvaliteter at vælge imellem. Med lidt forsigtighed tør vi slutte, at Jens Boesens betaling med sengeklæder fra 1477 og hans forstanderskab for Sct.Jørgensgården hænger sammen.

Vi ved fra 1492, at Sct.Jørgensgården fik betaling fra de herreder, som sendte leprapatienter til institutionen, men disse indtægter har næppe kunnet dække den daglige drift.

Måske har der været betalende patienter. Herman Holthuzen kunne være eksempel på en sådan.

Sjældne, testamentariske gaver og tilfældige almisser har også bidraget til driften, men der må have været nogle basale indtægtskilder til driften af en institution som Sct.Jørgensgården.

Sengeklæderne afspejler sandsynligvis en sådan basal indtægtskilde i form af en klædeproduktion på Sct. Jørgensgården. De raskeste blandt de indlagte har formodentlig arbejdet ved vævene og dermed bidraget til fællesskabet. I middelalderen arbejdede alle, der overhovedet kunne arbejde.

Forstanderen stod for salget af de færdige produkter. Indtægten indgik i driftsgrundlaget for hospitalet. Sandsynligvis fik Jens Boesen sengeklæderne, som han betalte til Skovkloster, som del af sit forstander-vederlag.

Gennem disse kilder skimter vi Sct.Jørgensgården i 1400-årene som et tidligt eksempel på den form for klædemanufaktur, som videreføres i 1600-årene i Christian 4.'s Tugthus i København og i 1800-årene i Næstveds arbejdsanstalt i Helligåndshuset.

Mon ikke Sct.Jørgensgården som del af ejerlavet Åderup havde egne marker, hvor man bl.a. kunne dyrke hør til klædeproduktionen?

Måske var det ligefrem kravet til landbrugsjord, som bestemte hospitalets placering i Åderup, snarere end den tidligere omtalte skræk for smitte.

Der tegner sig et billede af Sct. Jørgensgården som et kombineret landbrug og manufaktur med stalde og lader, med vævehuse og klædelagre, beboeshuse til indlagte og plejere og med hospitalets egen kirke og kirkegård.



Fig. 53. Skår af blyglaserede „dansepige-kander” fra 1200- eller 1300-årene, fundet i Næstved. De øverste skår fra kande med hvidgult pibelters-skørt på rød grund, de nederste fra kande med grønt skørt på rød grund. Indsat til sammenligning en engelsk dansepige-kande.

Gårdens skove gav tømmer til husbyggeriet, brænde til opvarmningen af hospitalets bygninger og materiale til gårder og hegn.

Forstanderen får i 1492 pålæg om at sørge for kirkens udsmykning. En egetræsfigur af Sct.Jørgen til hest (med Dragen) blev efter hospitalets lukning i 1542 kørt ind til Helligåndshusets kirke, hvor den ifølge rådmænd Klingberg stod endnu i 1700-årene (46). Siden er den formodentlig endt som brændsel i en af Næstveds ovne.

Sct.Jørgensgården blev nedlagt i 1542, og hospitalets kapital blev lagt til det kommunale hospital i Helligåndshuset. Sammenlægningen var så grundig, at rådmænd Klingberg troede, at Helligåndshuset var Sct. Jørgens Hospital. Først 400 år efter nedlæggelsen dukkede Sct. Jørgensgården frem igen i Åderup.

Afslutning

Det kan naturligvis ikke lade sig gøre at beskrive Næstveds samlede historie gennem yngre jernalder og middelal-

der i et enkelt nummer af Liv og Levn, men forhåbentlig er det lykkedes gennem denne række udvalgte emner at fortælle så meget om emnet, at det fremgår, hvorledes vor viden hele tiden øges gennem undersøgelser i marken og i de skriftlige kilder. At skrive historie er en aldrig afsluttet proces.

Når der mange steder i teksten skrives „sandsynligvis” og „muligvis”, hænger det sammen med, at vi må tolke alle spor. Der er sjældent varedeklaration på historiske kilder!

Ved at danne teorier, som forklarer alle relevante enkeltoplysninger, kan vi nærme os, hvad der egentlig er sket. Jo flere enkeltoplysninger, der støtter en teori, jo tættere må teorien være på virkeligheden.

Omvendt skal vi bruge teorierne, når vi går tilbage til kilderne, både de allerede kendte og de nye, som vi undersøger ved vore udgravninger. Teorierne giver os de nødvendige spørgsmål, som vi stiller i undersøgelsesarbejdet. Uden teorier om sammenhængene samler vi kun isolerede oplysninger.

Denne artikel er et bidrag til processen. □

Noter

- 01 Birk Hansen 1984
- 02 Andersen 1987
Projekt Middelalderbyens udskrift af samtlige skriftlige kilder med oplysninger vedrørende Næstveds middelalder indgår i Næstved Museums arkiver, hvor de kan studeres sammen med beretningerne fra museets udgravninger. Materialet danner baggrundsstof for denne artikel.
- 03 Matthiessen 1922, s.35
- 04 Nielsen 1925, s.6
- 05 Smith 1935, s.11 f.
- 06 Andersen 1987, fx s.14 og s.51
- 07 Broholm 1954
- 08 Petersen 1987, s.180
- 09 Petersen 1987, s.181
- 10 Weise 1975, s. XXXV
- 11 udstillet i Næstved Museum
- 12 Bill 1993
- 13 beretning v. Mogens Ørsnes
- 14 Petersen 1987
- 15 Schuldt 1962
- 16 Liebgott 1978, s.14
- 17 Skamby Madsen 1989
- 18 Helms 1940, s.101 f.
- 19 Danmarks Kirker, Præstø amt, s.72 f. samt Birk Hansen 1988
- 20 Nielsen 1930, s.11
- 21 Danmarks Kirker, Sorø amt, s.1112 f.
- 22 Danmarks Kirker, Præstø amt, s.131 f.
- 23 Helms 1940, s.127 f.
- 24 Aakjær 1926, s.28
- 25 Dahlerup 1993
- 26 Andersen 1987, s.22
- 27 Gissel 1956, s.81 og Andersen 1987, s.45
- 28 Andersen 1987, s.22 og 46
- 29 Aakjær 1926, s.162
- 30 Christensen 1956, s.149 og 165
- 31 Helms 1940, s.450
- 32 Matthiessen 1927, s.125
- 33 Birk Hansen 1989, s.18
- 34 Danmarks Kirker, Præstø amt, s.23 f.
- 35 Repertorium Diplomaticum Regni Danici Medievalis, København 1894-1939, 2 sække 10433
- 36 Andersen 1987, s.85 f.
- 37 Haxthausen 1977
- 38 Skov 1959
- 39 Klingberg 1744, s.71
- 40 Andersen 1987, s.79 f.
- 41 Olsen 1986, s.58
- 42 Birk Hansen 1992
- 43 Birk Hansen 1981
- 44 Helms 1940, s.428 f.
- 45 Kong Hanses Anordning om Trætte mellem Forstanderen i Næstved og Lemmerne, 1492. Repertorium Diplomaticum Regni Danici Medievalis, København 1894-1939, 2.række 7265
- 46 Klingberg 1744, s.72

Litteratur

- Aakjær, Svend:** Kong Valdemars Jordebog, København 1926-1945, 1980
- Andersen, Aage:** Middelalderbyen Næstved, 1987
- Bill, Jan:** Skib og havn i middelalderen på Lolland-Falster, Marinarkæologisk Nyhedsbrev fra Roskilde, nr.1-1993
- Birk Hansen, Palle:** Helligåndshuset i Næstved, Hikuin 7, 1981
- Birk Hansen, Palle:** Næstved. Byens opståen og tidlige udvikling, Næstved Museum 1984
- Birk Hansen, Palle:** Middelalderlige træhuse i Næstved Bygningsregistrering 1986
- Birk Hansen, Palle:** Næstved Sct. Peders Kirke, Liv og Levn 2-1988
- Birk Hansen, Palle:** Møller og kværne i Næstveds middelalder, Liv og Levn 3-1989
- Birk Hansen, Palle:** Næstveds Torve i 850 år, Liv og Levn 4-1990
- Birk Hansen, Palle og Jens Olsen:** Næstved Sortebrødrekloster og Gravsten fra Sortebrødrekirken, Liv og Levn 6-1992
- Birk Hansen, Palle:** Bod og Bolig, Liv og Levn 7-1992
- Broholm, H.C.:** Fra yngre romertid i Sydsjælland, Fra Nationalmuseets Arbejdsmark 1954
- Christensen, C.A.:** Roskildekirkens Jordebøger og Regnskaber, København 1956
- Dahlerup, Merete:** Skovklosterregnskaberne 1467-1481, København 1993
- Danmarks Kirker, Præstø amt, 1933**
- Danmarks Kirker, Sorø amt, 1936**
- Gissel, Svend:** Sjællands Stifts Landebog 1567, København 1956
- Haxthausen, O.H.M. baron:** Tretten middelalderlige sigilstamper, Heraldisk Tidsskrift 36-1977
- Helms, Hans Jørgen:** Næstved Sct. Peders Kloster (Skovkloster), Næstved 1940
- Klingberg, Hans:** Næstved ved år 1743, 1744. Hist.samf.f.Præstø amt, årbog 1918
- Liebgott, Niels Knud:** Keramik fra vikingetid og middelalder, Nationalmuseet 1978
- Matthiessen, Hugo:** Torv og Hærstræde, København 1922
- Matthiessen, Hugo:** Middelalderlige Byer, København 1927
- Michelsen, F.:** Sct.Jørgensgården i Aaderup ved Næstved, Hist.samf.f. Præstø amt, årbog 1953
- Nielsen, Rasmus:** Næstved Købstads Historie, Næstved 1925 (første del) og 1930 (tredje del)

- Olsen, Kristian:** Skovkloster - en skoles forhistorie, Herning 1986
- Orduna, Jette Pia:** Næstved i 1500 år, Liv og Levn 5-1991
- Petersen, Jens Erik:** Farvergade i Næstved. Årbog for Nordisk Oldkyndighed og Historie 1987
- Schuldt, Ewald:** Slawische Töpferei in Mecklenburg, Schwerin 1962
- Skamby Madsen, Jan:** Fribrødre Å - en værftsplads fra slutningen af 1000-tallet, i: To skibsfund fra Falster, Vikingeskibshallen 1989
- Skov, Erik:** Næstved Gråbrødrekloster, Fra Nationalmuseets Arbejdsmark 1959.
- Smith, Otto:** Næstved 1135-1935, Næstved 1935
- Weise, Lis:** Stednavne i Præstø amt, 1975



Fig.54. Remendebeslag, forgyldt bronze, består af to plader, nittet sammen omkring en læderrem. Stykket, som er del af en større genstand fra 1100-årene, er tabt o. 1390 i et hus, hvis brandtomt gav plads for Helligåndshusets første kirke. Fundet 1982.

