

NÆSTVED MUSEUM

Liv og Levn

5 - 1991



LIV OG LEVN
5 - 1991

udgiver Næstved Museum
Ringstedgade 4, DK-4700 Næstved
tlf. 55 77 08 11

redaktion og layout Palle Birk Hansen
tekstbehandling Evy Andersen
foto og tegning Jens Olsen

tryk Glumsø Bogtrykkeri ApS
trykår 1991
oplag 600

ISBN 87-88461-24-6
ISSN 0903-5125

kort udsnit af kort, hvortil Geodætisk Institut har
ophavsret, er gengivet med instituttets tilladelse
(A.404/85)

kopiering tilladt med tydelig kildeangivelse

forsiden gården bag C. H. Knudsens Tobaksfabrik, Axeltorv 11,
damen er Eleonora Knudsen, f. Kähler (1855-1944), gift
med tobaksfabrikant Carl Henrik Knudsen II
(1851-1936), foto fra 1899

bagsiden Even Ådal set mod nord, november 1991

Næstved Museum

Liv og Levn
5 - 1991

INDHOLD:

Jette R. Orduna NÆSTVED I 1500 ÅR	3
Kjeld Klaus Haubroe C. H. KNUDSENS TOBAKSFABRIK	4
Jette R. Orduna GENSYN MED SORTEBRØDRE	10
Svend C.Dahl PÅ VEJ MOD FODBY	11
Claus Bjerring PÅ BILLIGERE VILKÅR	19
F. MICHELSEN (1909-1991)	24



Den vestlige del af udgravningen i Brogade 4. Museets medarbejdere undersøger vikingetidslagene ved Susåens bred, frilagt efter 1000 år under jord.

Jette R. Orduna

NÆSTVED I 1500 ÅR

- udgravninger i Brogade 4

Forud for kommunalt byggeri har Næstved Museum gennemført en større udgravning på ejendommen Brogade 4 mellem Brogade og Rådmandshaven. Ejendommen skråner fra Brogade ned mod Susåen.

Fra jægerstenalder er der fundet en del flækker og afslag.

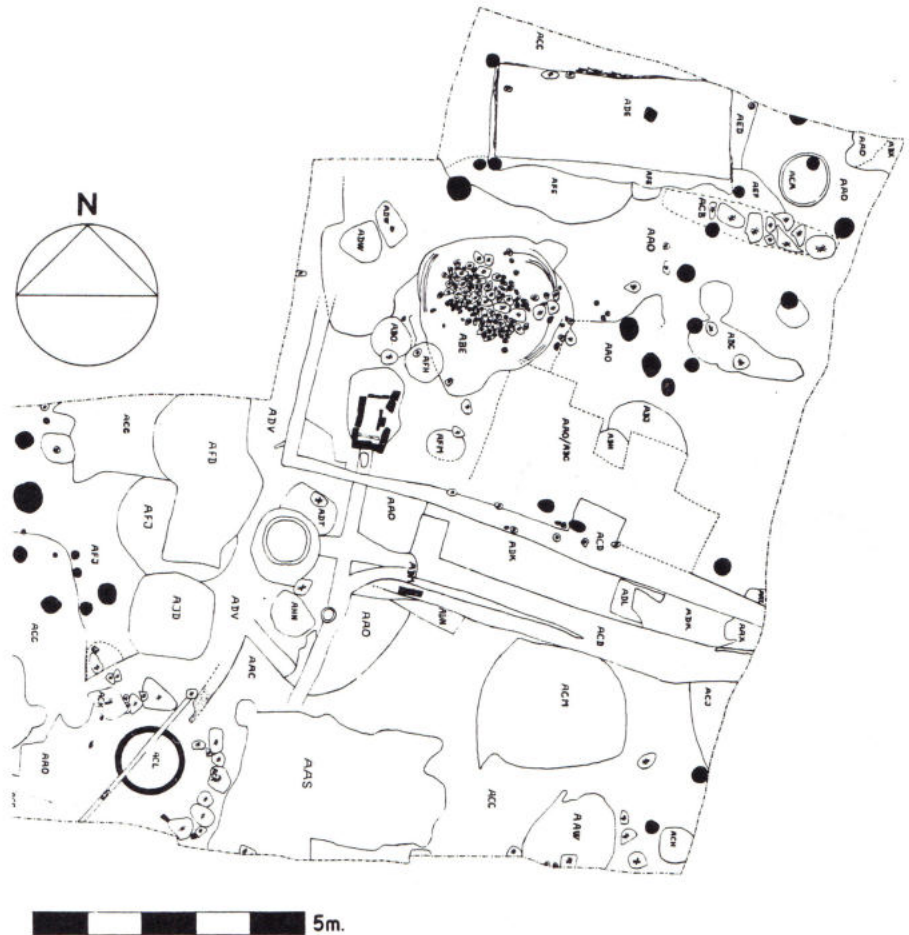
Fra germansk jernalder er der enkelte kulturlag med keramik, som supplerer fund fra Farvergade. Der er begge steder tale om udsnit fra en ovenfor liggende bebyggelse.

Vikingetiden har endelig givet sig til kende i Næstved gennem kulturlag med stort keramiskindhold. Ved Susåen fandt vi en let bygning med lerklinede vægge på stensyld. Ved siden af var der et træbygget tærskelanlæg med lergulv, hvori der var fordybninger efter et stødende redskab. På gulvet lå korn. I de vikingetidige lag var der spor efter håndværk, bl.a. kammageri.

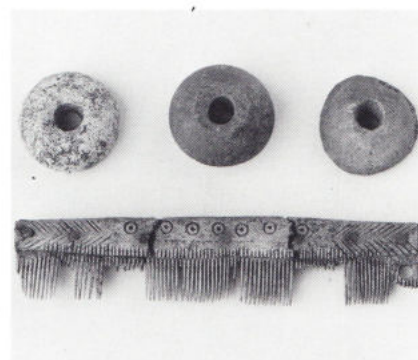
Tidlig middelalder gav kulturlag med store mængder keramik. Ved Brogade fandtes mange stolpehuller og mindst 4 bronzestøbergruber. Overalt var der bronze- og jernslagge, desuden fandt vi affald efter kammageri. Endnu i højmiddelalderen var der mange affaldsgruber ved Brogade. Desuden en plankebygget kasse med gødning.

Disse fund viser, at partiet ud til nuværende Brogade til og med højmiddelalder havde baggårds karakter. Det understøtter idéen om, at Brogade er anlagt tidligst i 1500-årene ind over ældre matrikler.

Fra renæssancen er bevaret brolægninger og fundamenter samt gulvlag af træ, ler og kalk. Et træsat garvekar med kalk og hår dateres til begyndelsen af 1600-årene. Rimeligvis i 1700-årene opføres et firefløjet bygningskompleks på ejendommen. Baghuset havde høj kampestenssat sokkel mod vest, hvor-



1. Udsnit af plantegning fra Brogade 4, NÆM 1991: 200.



2. Kam fra 1000-årene og tenvægte af hvidt ler, stentøj og knogle.

til der var føjet tilbygninger med latriner.

Alle kulturlag yngre end højmiddelalder var fjernet ud til Brogade, givetvis i et forsøg på at holde terrænet så lavt som muligt ved gaden ned til Storebro.

Alt i alt har udgravningerne i Brogade således givet os et tværsnit gennem mange årtusinders menneskelig aktivitet. Af særlig betydning for Næstveds historie er, at vi nu kan påvise ubrudt bebyggelse helt tilbage til begyndelsen af germansk jernalder (ca. 400 e.0).

Kjeld Klaus Haubroe

C. H. KNUDSENS TOBAKSFABRIK

- en tidlig industrivirksomhed på Axeltorv

I LIV OG LEVN 1-1987 fortalte vi om ejendommen Axeltorv 11. Anledningen var fundet af det bemalede loft i forhuset. Motivet var en blomsterdekoration i barok-stil fra midten af 1600-årene.

Her viste vi også husets facade i 1860'erne efter en større ombygning ved den daværende ejer, tobaksfabrikant C. H. Knudsen.

Tilstedeværelsen af en tobaksfabrik midt i Næstved kan nok forbløffe i dag, men det er så heldigt, at vi fra en efterkommer, cand.pharm. Kjeld Klaus Haubroe, Virum, har modtaget følgende artikel om tobaksfabrikanten og hans fabrik.

Carl Heinrich Knudsen blev født i Haderslev den 7. marts 1817 som søn af Peter Knudsen og Anna Catharina f. Petersen. Kirkebogen for Marienkirke (Frue Kirke) blev på den tid ført på tysk, derfor „Heinrich“. Senere i livet skrev han sig altid Henrik.

Faderen Peter Knudsen skal ifølge familietraditionen have været handskemager, men i kirkebogen benævnes han Tagelöhner, altså daglejer. Derfor kan han godt have arbejdet som handskemager, men i så fald udenfor lavet. Han var født i 1774 og døde i 1823. Anna Catharina var født i Assens 1796 som datter af tømrer Henrik Christoph Petersen og Maren Larsdatter. Peter Knudsen og Anna Catharina fik 4 børn, af hvilke de to yngste døde som små. Den ældste, sønnen Jürgen Peter blev født i 1815 før forældrene blev gift og var derfor „unehelich“. Han blev stolemagermester i Berlin. De danske lav optog den gang ikke uægtefødte drenge.

Carl Henrik var den anden søn, født 1817. Om ham anfører kirkebogen „ehelich“ - nu var forældrene gift.

Carl Henrik kom som dreng i huset hos morfaderens broder Peder Pedersen, tobaksfabrikant i Assens. I 1831 kom Carl Henrik i lære som tobaksspinder i Svendborg. Dels har han vel som dreng fået interesse for erhvervet hos plejefaderen, dels har han sikkert mødt Emilius Ferdinand Nobel, der var født i Assens i 1810. Det var da også hos ham, Carl Henrik kom i lære.

E.Nobel var på den tid tobaksspindemester, men da han kun var 24 år og derfor umyndig, kunne han ikke opnå selvstændigt borgerskab, men boede og arbejdede hos tobakshandler Jørgen Graae. E.Nobel drev tobaksfabrikken for tobakshandleren, som hans mesterbrev gav ham ret til. Det varede til 1835, da han fik borgerbrev i Nykøbing på Falster som 25 årig og grundlagde den virksomhed, som stadig eksisterer. Med ham fulgte hans hustru Laura Christine Baagø, som han havde mødt i Svendborg.

Carl Henrik fulgte med til Nykøbing og fik 1836 sit svendebrev (5).

Ligesom E.Nobel fandt Carl Henrik Knudsen sin hustru i Svendborg. Johanne Petrine Andersen var født her i 1816 som datter af Knud Andersen og Maren Pedersdatter. Ifølge familietraditionen skal faderen have været træ-

1. Carl Henrik Knudsen (1817-1889), tegnet 1889 af Karl Hansen Reistrup



skomand. Folketællingen 1834 viser hende som 19 år gammel tjenestepige hos bødker Simon Knudsens familie i samme gade som tobakshandler Graae.

Læredrengen hos Nobel og tjenestepigen hos bødkeren fandt hinanden og holdt sammen i næsten 60 år. Hun ventede trofast på ham, medens han tog til Nykøbing og derefter „på Valsen“, til han fik sit mesterbrev og de kunne blive gift.

Forholdet mellem Nobel og Knudsen har været andet og mere end et rent ansættelsesforhold. Der findes endnu tre nytårsbreve fra Nobel til Knudsen, daterede 1854,-55 og -60. (5).

De er holdt i en yderst venskabelig tone og indledes med: „Kjære Ven.“ Nobel og hans kone synes også at have taget sig af Johanne, medens hendes forlovede var udenlands.

Selvom Emilius Nobel og Knudsen måske ikke har set hinanden ret ofte, synes der at have været tale om et livslangt venskab. En af familien Knudsens sønner blev opkaldt efter Nobel.

På den tid krævede „Laugsskraaen“, at svenden skulle have været på valsen - været ude at se andre lande og se andre arbejde - før han kunne blive mester.



2. Det sydlige Danmark med de nævnte købstæder.

1. maj 1837 udfærdigede politimesteren i Nykøbing derfor et rejsepas for tobaksspindersvend Carl Henrik Knudsen, der agtede at rejse herfra til Amsterdam. Det anføres, at passet gælder kun denne rejse „og her i Byen kun i 24 timer“.

Knudsen beskrives som blond med blå øjne og middel af vækst og bygning (5). Dette pas skulle straks vises til politimyndigheden ved ankomsten til en by. Med dette og svendebrevet henvendte man sig også til det lokale lav, der hjalp vedkommende med logi og evt. arbejde (5).

PÅ VALSEN

Dette pas, der findes endnu, er spændende læsning, fordi det viser, hvorledes en ung håndværker, der ikke havde ret mange penge, foretog en rejse til udlandet på en tid, hvor vi endnu ikke havde jernbaner i kongeriget.

Carl Henrik Knudsen kom til Kjertemind den 3. maj, formodentlig med skib fra Nykøbing. Næste påtegning er i Assens den 22. maj. Mon han er blevet så længe i Kjertemind, eller har han været på besøg hos Johanne i Svendborg? Det melder passet intet om. Kiel nåedes allerede den 23. maj, altså igen med skib. Hamburg den 26. maj, Bremen den 29. maj, Oldenburg den 31. maj og endelig Amsterdam den 7. juni. Den sidste strækning har han nok gået til fods.

I Amsterdam ser der imidlertid ikke ud til at være arbejde at få. 14. juni stemples passet af „De Directeur der Politie“ i Amsterdam, hvorved han fik tilladelse til at rejse „nach Norwegen“. Det er altså lidt anderledes end politimesteren i Nykøbing har givet tilladelse til, og den hollandske politiofficer har da også sat streg under Norwegen. Det gjaldt om at komme af med alle de vandrende svende fra andre lande, der ikke var arbejde til i Holland.

Rejsen gik med skib, og den 23. juni nåede han velbeholden til Arendal, hvorfra han straks rejste videre til Drammen. Han nåede denne by den 30. juni 1837, og her blev han i næsten et år.

Hvorfor tager man arbejde i Drammen - af alle byer - når man agter sig til Amsterdam? Det mest sandsynlige er vel, at han i Holland har mødt en norsk kollega, der har anbefalet ham at prøve lykken i denne by.

21. maj 1838 får han følgende anbefaling:

„Tobaksspinder Carl Knudsen har arbejdet i min Tobaksfabrik i et helt Aar, og i denne Tid opført sig som en anstændig Gesell og fremdeles duelig Tobaksspinder, hvorfor jeg vil have



3. Carl Henrik Knudsens rejserute 1837-38.

ham anbefalet til enhver, der maatte bruge hans Tjeneste.“ (5).

Drammen forlod han 31. maj, og han ankom til København 7. juni. Han arbejdede i 3 måneder på Kastrups Tobaksfabrik. Endelig 11. september fortsatte han til Nykøbing. (5).

TILBAGE I NYKØBING

Han kom øjensynlig straks i arbejde igen hos Nobel. Folketællingen 1840 viser familien Nobel med to børn, tre svende, to lærlinge, to tjenestepiger og to arbejdsmand.

Blandt svendene er C.H.Knudsen, og Johanne er den ene af tjenestepigerne. Der måtte nu stiles efter at blive mester. En svend boede hos sin mester, og kunne ikke gifte sig. Alligevel er der blevet tid til lidt privatliv.

30.03.1841 viser kirkebogen i Nykøbing under viede:

„Ungkarl Carl Henrik Knudsen, 24 Aar gl. Tobaksspindersvend, Nykøbing F. og Johanne Petrine Andersen, conditionerende i Nykøbing F.“ Forlovere var E.Nobel og C.Hansen.

Udskrift af Nyekjøbing Kjøbstads Raadstue Protocol:

„Aar 1841 den 15. Juni mødte for Borgmesteren Tobaksspindersvend Carl Henrik Knudsen og de efter hans Begjering udmeldte tvende Mænd til at overvære og syne hans forfærdigede Mesterstykke, Kjøbmand Hans Jørgen Mackeprang og Skomagermester og Garver Andreas Reih, hvilke sidste erklærede, at Tobaksspindersvend Knudsen i deres Nærværelse uden anden Hjælp har forfærdiget 1 Rulle tyk hollandsk Røgtobak, 1 Rulle smal Ditto, 1 Rulle engelsk Skraa, 3 Ruller Knast-skraa, 2 Karduser Røgtobak og 100 Zigarer, hvilket Arbejde, de fandt

at være fuldkommen forsvarligt udført og at være af saadan Beskaffenhed som de baade hos Tobaksspinderen her i Byen og andre Steder har faaet af disse Produkter som næst forfærdigede, hvilket de med deres Underskrift bekræftede og tillige bevidnede, at Prøvestykkerne af dem ere gennemdragne og forsynede med deres Segl, hvorefter disse Prøvestykker tillige blev forsynede med Nykjøbing Kjøbstads Segl.

Møller/H.I. Mackeprang A.Reih« (5).

Prøverne sendtes til København og blev godkendt der.

Endelig den 13. juni 1841 underskrev oldermand og bisiddere i lavet det pompøse mesterbrev, han havde slidt for at få.

KNUDSENS MESTERBREV

„Undertegnede Oldermand og Bisiddere ved Tobaksspinderlauget i den Kongelige Residensstad Kjøbenhavn Giøre vitterligt: at da Carl Henrik Knudsen i Overensstemmelse med Forordningen af 14de Juni 1786 har forfærdiget og for Lauget samt for Kjøbenhavns Magistrat har forevist et Mesterstykke i Tobaksspinderprofessionen, som er befundet at være antageligt, saa erklærer vi ham på Laugets Vegne ved dette Mesterbrev for Tobaksspindemester, saa at han derved berettiges til saavel for egen Regning efter erhvervet Borgerbrev at anlægge og drive Tobaksfabrik, som ogsaa at forestaa en Tobaksfabrik, som af en anden udenfor Tobaksspinderlauget er eller maatte blive anlagt, dog at han stedse holder sig de Lauget allernaadigst meddelte Anordninger i alle Maader efterrettelig.

Dette Mesterbrev bekræftes med vor Underskrift og Laugets Segl.

Kjøbenhavn den 13de Juli 1841.

Nicolaj Bonnesen, Oldermand

Johs. Ree, Bisidder

A. A. Holm, Bisidder“ (5)

BARSEL

En uge før - den 7. juli 1841 - var der i Nykøbing født en lille pige. Der blev dog ikke tid til at få hende døbt før den 11. september. Hun kom til at hedde Marie Petrine Knudsen. Blandt fadderne var „Madame Nobel, Tobaksfabrikør Nobels Hustru“.

Det er gået hurtigt altsammen. Han har været ude at rejse, er blevet mester, og har stiftet familie. Endnu er han dog kun 24 år, så borgerbrevet måtte vente lidt endnu.

Der har også været store udgifter. Med mesterbrevet fulgte en regning fra oldermændene på 31 rdl. Københavns Raadstue skulle have 2 rdl. og 64 skilling. Nykøbings sikkert noget lignende. Fest i lavet har der vel også været, og den nye mester har måttet betale.

TIL NÆSTVED

Tidligt på året 1842 flyttede de til Næstved. 7. marts 1842 blev Knudsen 25 år, og 8. april underskrev borgmesteren i Næstved hans borgerbrev (5).

Hvorfor blev det mon netop Næstved? Det vigtigste har nok været, at der ingen tobaksfabrik var i denne by. Først i perioden 1880-90 skulle der komme yderligere to tobaksfabrikker til Næstved.

Til gengæld var der adskillige store købmandsgårde, tiden var gunstig for handel og industri. Efter den svære tid med krigen mod England 1807-14 og statsbankerotten 1813 efterfulgt af den store landbrugskrise 1819-28 var landets pengevæsen nu ved at komme i et stabilt leje. Landboerne havde igen penge, og de handlende i købstæderne fik omsætningen igang igen.

Næstved havde kun ca. 2500 indbyggere, men der var et godt opland til byen, bl.a. med store godser. Disse havde store folkehold og stor selskabelighed med liggende gæster. Endelig var der havn og toldsted, så råvarerne, der hovedsagelig kom fra Tyskland og Holland, kunne sejles direkte til produktionsstedet.

I GØYERNES GÅRD

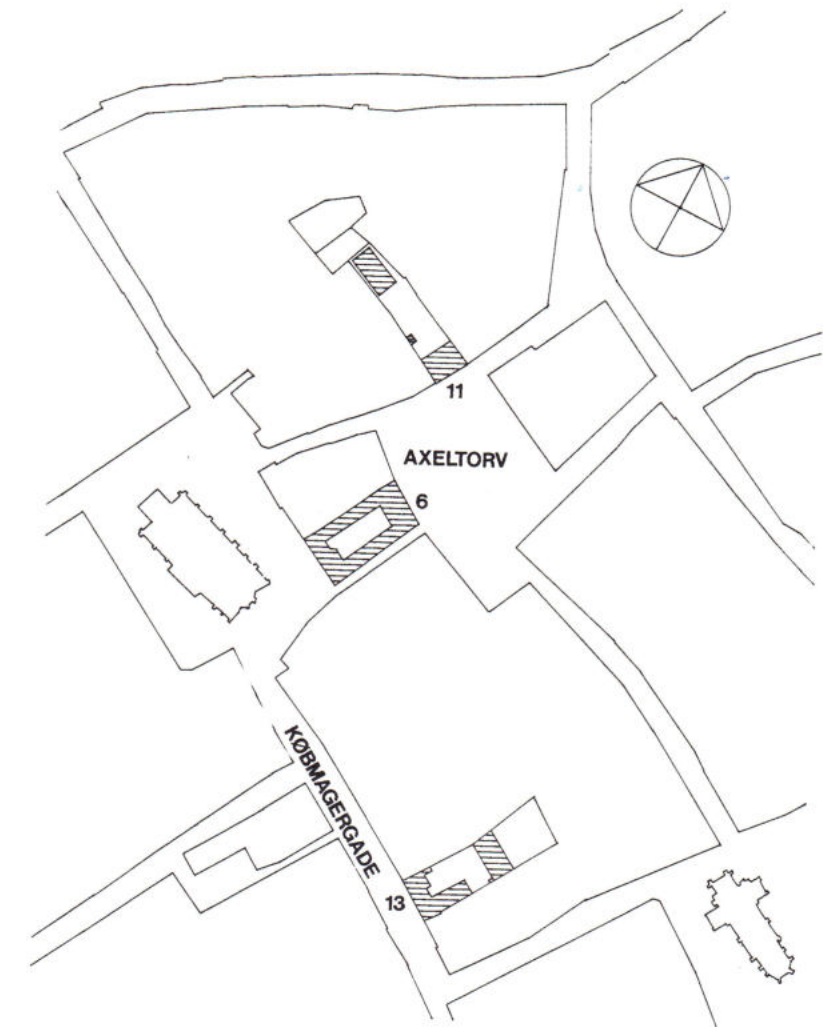
1842-1854

Familien har, fra den kom til Næstved, boet på Axeltorv. Folketællingen 1845 finder dem i ejendommen Axeltorv 6, matr. 202, Gøernes Gård/Satterups Gård. Blandt de 7 familier, som boede her, tælles Carl Henrik Knudsen og Johanne med 3 børn, en tobaksspindersvend og en lærling samt 2 tjenestepiger, der sikkert også har arbejdet med i fabrikken. Knudsen producerede og solgte formodentlig fra samme adresse, hans børnebørn har talt om „en kælder i Gøernes Gaard“.

Folketællingen 1850 viser familien samme sted, men nu med 5 børn. Der var stadig kun én svend, men nu 2 lærlinge: i alt en husholdning på 12 personer.

KNUDSENS TOBAKSVARER

Tobaksforbruget steg stærkt i Danmark fra midten af 1800 - årene. Knudsen producerede pibetobak, skrå, snus og cigarer. Der findes i de bevarede papirer mange bestillinger på tobaksvarer



4. Det centrale Næstved med de tre ejendomme, hvor Knudsens boede.

fra handlende i omegnen af Næstved, fra Sorø, Ringsted, Præstø m.fl. byer. De fleste af disse ordrer er på skrå af forskellige typer. Knudsens skrå har været den rigtige skrå! Cigarproduktionen må have været betydelig. Der er bevaret en elegant tryksag fra en cigarkassefabrik i Altona. Den ville man nok ikke have sendt, hvis ikke Næstved-fabrikken havde haft brug for cigarkasser. Altona var på den tid endnu dansk. Breve fra leverandørerne i København, Bremen, Hamburg og Amsterdam viser, at råvarerne kom fra bl.a. USA, Cuba, Brasilien, Mexico og Puerto Rico.

Den stigende produktion gav Knudsen behov for mere plads, både til fabrikationen og til lager, så han begyndte at se sig om efter nye lokaler.

AXELTORV 11

1854-1890

I 1854 indledte han forhandlinger om køb af en ejendom på Axeltorv, matr.nr. 223, Axeltorv 11.

Foruden den fordelagtige beliggen-

hed på torvet, havde denne ejendom yderligere den fordel, at der fandtes et baghus. Ejeren, købmand Hans Jacobsen, der havde købt ejendommen 1828, havde i 1834 opført denne bygning: „Baghus, 14 Fag, Grundmur til alle Sider, to Etager, med Tegltag, Kælder under det halve af Huset.“ Det lå omtrent vinkelret på forhuset adskilt fra dette af en rummelig gård med sidebygning, lokummer, stald m.m.

Et hus, velegnet til at indrette en tobaksfabrik i. Det er nu nedrevet.

Knudsen fik nu også butik mod torvet med dør og udstilling. I baghuset ses ved brandtaxationerne de nødvendige maskiner, presser, valsemaskine, skæremaskine, snustobakmølle og en tørreovn.

Købesummen aftaltes til 10.000 rdl, hvoraf 7.000 rdl. skulle betales i rater senest 31. marts 1856. De var betalt marts 1855, et år før tiden.

Det er muligt, de har fået godt med vandgrød hos tobaksfabrikanten den vinter, men gode penge var sparet i renter. Knudsen har haft magt over sin forretning.



5. Axeltorv 11 i 1915.

Det var ikke blot mester, der havde travlt. Johanne har haft hænderne fulde i den store husholdning. Hun fødte i årene 1841-1858 ni børn. Alle nåede voksenalderen, hvad der ikke var almindeligt i tiden.

Folketællingen 1860 viser for Axeltorv nr.11 en husstand på 16 personer. C.H.Knudsens og hustru med 8 hjemmeværende børn, 2 svende, 2 lærlinge og 2 tjenestepiger. Den ældste søn Peter var i lære hos Nobel i Nykøbing i årene 1858-62.

Det er forståeligt, at der var to komfurer i køkkenet. Svende og lærlinge var på kost hos mesteren og boede iøvrigt i Baghuset.

Baghuset/fabriksbygningen lå med gavlen tæt op til skel. I 1868 købte Knudsen et stykke havejord bag bygningen af konditor Petersen. Parcellen fik matr. nr. 225b. I 1897 udvidede sønnerne denne have ved tilkøb af endnu en parcel, nu fra konditor Langhoffs enke, matr.nr. 208b.

Adgang til denne have var ad en smal passage mellem apotekets sidehus og tobaksfabrikken, idag Apotekerstræde.

Ejendommen omfattede således matr.nr. 223, 225b og 208b.

HUSET I KØBMARGERGADE

I 1876 købte Knudsen ejendommen Købmagergade 13, matr. 274 for 6.400 kr.

Købmagergade var på den tid en stille gade. Folketællingerne viser, at her boede bl.a. byens læger, officerer fra dragonregimentet, købmand Fuglede og apoteker Baagø, begge med forretninger på Axeltorv.



6. Axeltorv 11, fabriksbygningen, opført 1834, forhøjet 1872.



7. Købmagergade ca. 1900, ejendommen nr. 13 under pilen.

Knudsen har sikkert haft til hensigt selv at flytte ind i ejendommen, men det blev ikke til noget. I stedet flyttede sønnen Carl H. Knudsen II og hans hustru Eleonora, f. Kähler ved deres ægteskab i 1882 ind i huset, hvor de boede til de i 1894 flyttede over i Axeltorv-ejendommen efter hans forældres død.

Modsat flyttede Knudsens datter Marie, gift Bang og separeret fra sin mand i 1877, ind i Købmagergade 13 i 1894 sammen med sin bror Frits, som var ungkarl. Købmagergade 13 forblev i familiens eje frem til 1917.

GODE TIDER

Virksomheden gik godt. I „Avisen“ for 1878 ses et uddrag af skattelisterne. Den største indtægt i byen havde købmand Sander: 22.000 kr., en vældig indtægt på den tid. Derefter kom købmand og konsul Wittusen med 18.000 kr. og tobaksfabrikant Knudsen med 15.000 kr. I den anden ende af indtægtsskalaen findes beløb på 300 kr.

Knudsens har altså hørt til i den velstillede del af byens borgerskab. Menneskeligt set er dette naturligvis ligegyldigt, men det hører dog med i billedet af familiens levned. Det spændende er jo netop historien om læredrengen fra Assens og tjenestepigen fra Svendborg, som holdt sammen livet igennem, og som ved fælles hjælp arbejdede sig op til denne position i tilværelsen. De var begunstigede af konjunkturerne, men uden vilje og en solid portion flid var de næppe nået til at sidde med deres store børneflokk i den gældfri gård på Axeltorv.

LIVET I AXELTORV 11

Ejendommens indretning kender vi fra skifteforretningen efter Johannes død i 1893 (6).

I stuen lå ud mod torvet butikken med 2 udstillingsvinduer. Syd for butikken lå kontoret med 2 vinduer og et gedigent møblement: sofa, bord og stole samt et bornholmerur. Alt dette er i dag højt skattede ejendele hos oldebørn og tipoldebørn. Desværre mangler skrivepulten, hvor Knudsen har stået mange timer i sit liv.

Mod gården var fra syd gæsteværelse, vaskerum og pigeværelse. På 1.sal var fra syd spisestue med 1 vindue, „salen“ med 3 vinduer og den daglige spise- og opholdsstue med 2 vinduer over porten. Mod gården var fra syd forældrenes soveværelse, køkken, spisestue, drengeværelse og garderobe.

Til daglig spiste og opholdt man sig i stuen over porten. Salen og spisestuen brugtes kun, når der var gæster.

I dagligstuen stod en sofa og 11 rørstole omkring et bord til at slå ud. Desuden en gyngestol og en lænestol.

Blandt inventaret i de øvrige rum bemærkes de 2 spyttbakker til mændenes skrå. Det var nødvendigt at skille sig af med skråen, før man tog fat på værtindens gode mad. Et andet typisk træk var stumtjenerne, i salen var der 2, i hvert af de øvrige rum incl. soveværelset 1. Entréen med garderobe er en nyere opfindelse, tidligere gik man i reglen lige ind i stuerne.

DEN DAGLIGE RUTINE

Dagligstuen har indtaget en central plads i denne verden, som husholdning og fabrik udgjorde. Arbejdstiden var lang, og der måtte mange måltider til for at klare den.

De begyndte i reglen dagen kl. 7 med en kop kaffe og en krydder. Kl.10 spistes frokost med smørrebrød, ofte med en snaps til. Derefter arbejdedes der videre til middagen kl.13 med to retter. En solid og billig forret til at lægge bund med og en finere hovedret. Det var almindeligt med en fast spiseseddel ugen igennem, det gjorde det lettere for husmoderen.

Kl.18 nåede man til eftermiddags-teen, serveret af et andet typisk inventar fra tiden: messing-temaskinen. Til teen fik man kryddere eller varme hveder. Endelig kom man til aftensmåltidet kl. 21. Det var et ret solidt måltid bestående af smørrebrød, undertiden med en lille varm ret samt snaps og hvidtøl. Efter dette måltid var dagen slut, og man kunne sidde og tale sammen. Troligt har børn og lærlinge sovet ret så hurtigt.



8. Stuen i Købmagergade 13 i 1882 med Eleonora Knudsen (1855-1944).



9. »Salen« i Axelortv 11 ca. 1905 med Carl Henrik Knudsen II, hans hustru Eleonora og børnene Inge (gift Haubroe), Knud Ove og Carl Henrik. Foto E. Arnholtz.



10. Gården i Axelortv 11 i 1899 med Eleonora Knudsen, hendes hund og en ukendt dreng. Forhusets bagside er i bindingsværk.



11. Johanne Petrine Knudsen (1816-1893), fotograferet 1892 hos Christensen & Co. i Farvergade.

12. Marie og Emilie Knudsen fotograferet ca. 1860.



DE SIDSTE ÅR

Carl Henrik Knudsen døde 15. marts 1889 og blev begravet på Næstved Kirkegård fra Sct. Peders Kirke den 22. samme måned. Sikkert har det været en smuk og højtidelig begravelse, som det sømmede sig for en kendt og agtet mand af byen. Følget har været stort, for Knudsen var kendt af mange.

Johanne Petrine Knudsen synes at have været en bestemt og handlekraftig person. Vi har kun et enkelt fotografi af hende da hun var 76 år gammel. Parret ødslede ikke penge ud til fotografer. En venligt smilende dame med de karakteristiske lidt tunge øjenlåg, men uden en eneste rynke, blikket fast

KNUDSENS BØRN

1841	Marie Petrine	g.1864 m.	Valdemar Bang, separeret 1877
1842	Emilie	g.1865 m.	Armand Bang
1844	Peter	g.1871 m.	Henriette Kähler
1846	Knud Valdemar		Udvandrede til USA
1848	Emilius		Udvandrede til USA
1851	Carl Henrik II	g.1882 m.	Eleonora Kähler
1853	Anton Vilhelm	g.1880 m.	Anna Jensine Ulrichsen
1855	Frits Herman		Ugift
1858	Albert Julius		Udvandrede til USA

Valdemar Bang, skovrider på Høvdinggård og bogtrykker Armand Bang, Riddergade 7, var ikke i familie med hinanden. Henriette og Eleonora Kähler var søstre, døtre af Herman J. Kähler i Kindhestegade 6.

13. Frits Herman og Carl Henrik Knudsen i butikken ca. 1910. Sammen drev de virksomheden fra 1890 til lukningen i 1916.



og målbevidst. Johanne overdrog i 1890 ejendom og fabrik til sønnerne Carl Henrik II og Frits Herman, begge udlært som tobaksspindere hos faderen. Johanne Petrine døde i gården Axeltorv 11 den 30. december 1893, 77 år gammel, og blev begravet på Næstved Kirkegård ved siden af sin mand. På graven sattes en høj, smuk sten med følgende indskrift:

„Ved Flid og gavnlig Virksomhed
De søgte stedse Livets Fred“

Her begravedes i tidens løb endnu tre af deres børn og en svigerdatter. Stenen findes endnu på kirkegården. □

LITTERATUR

1. **Bender, Henning:** „Aalborgs Historie,“ bd.IV „Aalborgs industrielle udvikling fra 1735 til 1940“, Aalborg kommune 1987.
2. **Molde, Paul:** „Tobakken“, København 1941.
3. **Nielsen, Rasmus:** „Næstved Købstads Historie“ bd.IV, Næstved 1932.
4. **Strømstad, Poul:** „Danske Svende på Valsen“, København 1984.

KILDER

5. Efterladte papirer vedr. Carl Heinrich Knudsen, Johanne Petrine Knudsen, f. Andersen, deres forslægt og børn samt tobaksfabrikken på Axeltorv. (familieejere)
6. Opgørelse og Repartition i Fællesboet efter afdøde Tobaksfabrikant Carl Heinrich Knudsen og Hustru Johanne Petrine f. Andersen af Næstved. (Præstø amt, Journalsager, 1894, 130-280, No 208) (Landsarkivet i København).
7. St.Peder Kirkes ministerialbøger.
8. Folketællinger Assens og Svendborg 1834, Nykøbing F. 1840 og 1845. Næstved 1845 ff.
9. Museumssag NÆM 1991: 226.



14. Annonce i Præstø Amts Vejviser 1904-1906.

Jette R. Orduna

GENSYN MED SORTEBRØDRE

- resultat af sommerens udgravning

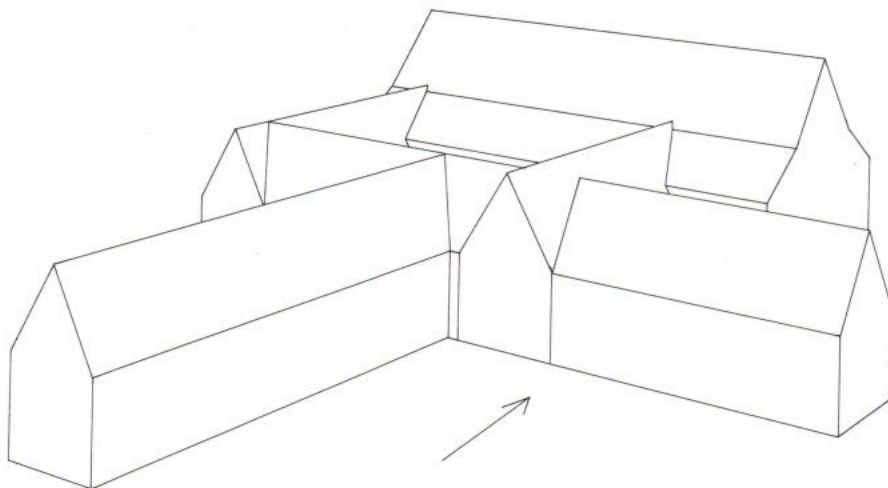
En idé om Næstved Sortebrødre-klosters placering er publiceret i Næstved Museums årsskrift LIV OG LEVN 3-1989.

En kommende omlægning af Sortebrødreanlægget gav lejlighed til at efterprøve teorien, som til fulde blev bekræftet i maj 1991 ved hjælp af et korsformet søgegrøftsystem.

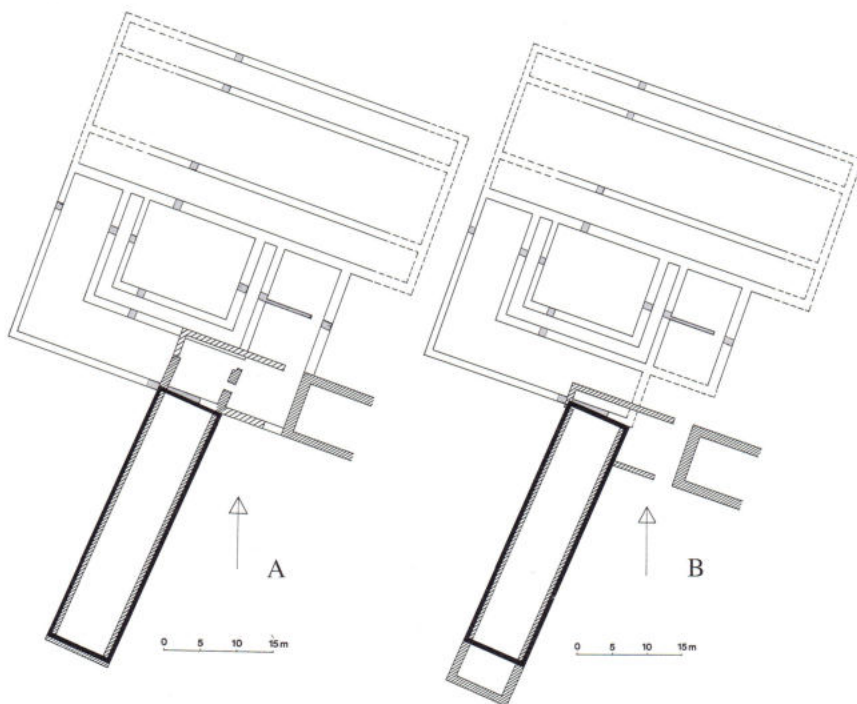
Af det firfløjede klosteranlæg er bevaret dels fundamenter med enkelte murrester, dels plyndrede fundamentsgrøfter.

Anlægget omfatter en treskibet kirke i nord med grave i kirken og nord for kirken, dertil øst-, syd- og vestfløje med korsgang langs disse tre fløje. Også i klostergården er grave. Gulve og klostergård har været belagt med kvadratiske, uglaserede fliser, tagene med munke-nonner og bæverhaler af tegl. Fundmaterialet (keramik, mønter, bogbeslag m.m.) stemmer overens med det kendte anlægges tidspunkt i midten af 1200-årene.

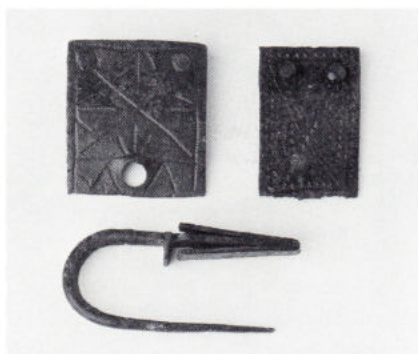
Der forestår flere undersøgelser, bla. for at finde fløjenes afslutninger og sammenkoblinger og for at fastlægge den nøjagtige lokalisering af de to udstikkerfløje, som overlevede reformationen, omdannet til herregården Sortebrødregård.



1. Foreløbig rekonstruktion af klosteret set fra syd.



2. Grundplan med murrester og grøfter indlagt, hvor vi har set dem. Der er to udgaver af grundplanen, hvilken der er den rigtige skal afgøres ved kommende udgravninger.



3. Beslag og låseinds kud af bronze.

Svend C. Dahl

PÅ VEJ MOD FODBY

- studier i kort og stednavne

I Rigsarkivet findes der nogle meget spændende og detaljerede opmålinger af de vigtigste danske veje. Datidens vejdirektorat stod for arbejdet, der skulle danne grundlag for ændringer.

Det er sådan en opmåling fra 1796 af „Lande Weyen fra Næstved til Slagelse“, som ses på fig. 1 - formindsket. Det smalle kort fortsætter lige til Slagelse. Bare den strækning, der er inden for den nuværende Næstved kommunes grænser, er 3 m lang! (1).

De mørke vejstrækninger er de vigtigste. På de stiplede linjer er angivet, hvor der er sigtet til (fx: S.t.Ladebye). Langs med den gamle vej er der med rette linjer vist forslag til den ny linjeføring, som vi kender i dag. Den gamle vejs slyngninger var grundlagt af terrænforholdene. Flere steder deler vejen sig og etablerer parallellforløb. Det skete ofte steder, hvor hjulsporene blev alt for opkørte eller dybe. Godt halvvejs på kortet går vejen rundt om en lergrav.

FODBYGÅRD

Den største ændring i vejføringen er sket mellem Vallensved og Fodbygård. Kortets Fodbygård var en ny, udflyttet bondegård - i dag kaldt G1. Fodbygård. Den blev lagt på den gamle hovedgårds jord.

Fodbygård (hovedgården) nedbrændte i 1769 eller 1770 - if. Pontopidans Danske Atlas, der udkom få år senere i 1774. Den herregård, der brændte, var kun en stor 4-længet lerklinet bindingsværksgård med stråtag. Den var opført efter en brand i 1720 som en bleg aflagens af den ældre herregård/borg, der bl.a. havde et dobbelt voldgravssystem med 125-150 „skridt“ mellem gravene. Den indre voldgrav var op til 4 m dyb!

I borgtiden lå der et stort solidt stenhus. Ved udgravning på stedet 1957-58

fandt Nationalmuseet således 2 m brede og 2 m dybe fundamenter til muren. Det ældste Fodbygård (der har sat sig spor) er fra 1100-tallet, idet man udgravede en kælder fra den tid (2). Fig. 2 viser tydeligt voldstedet efter den gamle borg.

Fodbygårds nedtur startede efter reformationen, hvor gårdens bøndergods blev lagt under Saltø Slot, mens hovedbygningen i 1546 blev forlenet til kongens ridebud - for den årlige afgift af 24 kapuner til Københavns Slot! I 1598 blev også hovedbygningen lagt under Saltø og derfra bortfæstet (3).

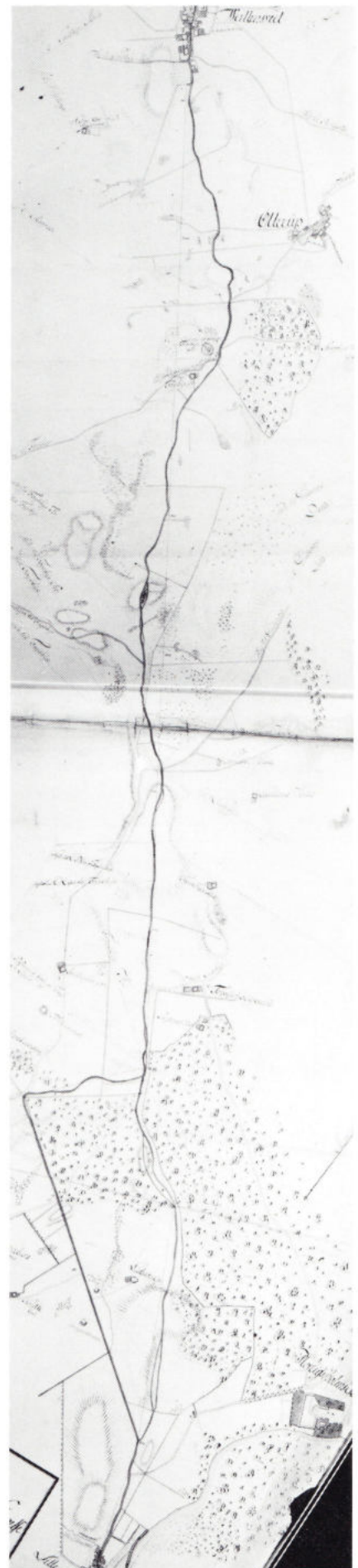
I 1660, da svenskerne drog ud af landet efter fredsslutningen (Svenskekrigene), stod den daværende fæster på Fodbygård „i Porten og saa efter de bortdragende. En af Rytterne vendte sig i Sadlen, spændte sin Bue (armbrøst) og skød Poul Christensen en Pil i Brystet, af hvilket Saar han døde“. Sådan hedder det i en gammel beretning (4) og endnu findes hans gravsten i Fodby Kirkes våbenhus; med teksten skrevet i versaler:

„HER LIGER BEGRAFUEN DEN ERLIG VELAGT OC NU S: (salig=afdød) MAND POUEL CHRISTENSØN SOM BOEDE PAA FODBYGAARD OC BLEF OM NATEN DEN 19 JUNI ANNO 1660 PAA HANS GOR AF ET SUENSK PARTI MED IT WLØCKELIG SKUD OMKOMMED OG KUNDE ICKE MERE TALE EN SAGDE HERE JESU ANNAME MIN AAND.“

Borgen/herregården blev brudt ned sidst i 1600-tallet if. oplysninger i Nationalmuseet. I så fald må der have været endnu en gård; indtil branden i 1720. I 1682 (Chr.5's Matrikel) havde Fodbygård ca. 20 tdr. hartkorn, svarende til ca. 3 almindelige bøndergårde. Dertil „4 svins Olden“ og afgifter fra fæstebønder. En lille herregård (5).

Efter den sidste brand i 1769/70 be-

1. Landevejen fra Næstved til Vallensved, opmåling fra 1796 (Næstved-Slagelse).





2. Udsnit af fig. 1.

sluttede den daværende ejer, von Plesen på Gunderslevholm, at Fodbygård ikke skulle genopbygges indtil videre. Jorden blev forpagtet ud til Fodbybønderne i fællesskab.

I forbindelse med Fodbys udskiftning i 1792 mageskiftede Fodbygård og Fodby By marker, således at herregården kunne blive genopført på dens nuværende plads, ca. 4 km mod SØ, i den modsatte ende af Fodby ejerlav. Efterfølgende sættes der bestemmelser for, hvor meget de 18 bønder under godset skal bidrage med i arbejdskraft til gårdens genopbygning. Det drejer sig fx om:

„Sav Tømmer at fælde, overskære, løfte paa Lad, og Tømmeret til de behøvede Steder at henseføre ... Fyrstømmer og Mur Materiale, at føre fra Søstæder eller hvor samme kan faas ... Grund Stene til bygningerne at henseføre og Bygge Pladsen at tillave.“

Herskabet var dog så menneskeligt, også af egen interesse, at:

„Alt tages i den belejligste Tid for Bonden og saaledes at han ej skal hindres i sin egen Avlings Drift.“

Der er ligeledes udførlige bestemmelser om fæstebøndernes hovarbejde, når den nye hovedgård er blevet opført og i drift, samt bøndernes medvirken under selve byggeriet (fx afgive håndlangere til murerarbejdet). Bestemmelserne skulle træde i kraft d. 1.5.1793. Materialekørslen til oplagring var beregnet til at vare i 3 år! Fodbygård er da sikkert blevet genopført 1796-97 og senest i 1803, hvor P.J. de Neergaard købte ejendommen (6).

VEJEN MELLEM NÆSTVED OG FODBY

Den lineære vej ovenover Lille Næstved på fig.3 er Fællesejevej, opkaldt

FODBY NORD

Fodbygård I borg
Fodbygård II herregård
Fodbygård III herregård
øde
Gl. Fodbygård bondegård

PERIODE

o. 1150 - o. 1675
o. 1675 - 1720
1720 - o. 1770
o. 1770 - o. 1800
o. 1800 - i dag

FODBY SYDØST

Ebbegård + mølle
Ebbegård
Ebbegård
øde
Fodbygård IV

efter gården Fælleseje. Det hed den dog ikke i 1796, men „Ave Mølle Grd“, opkaldt efter „Evermølle Agrene“. Fællesejevejens forlængelse er den gamle vej fra før udskiftningen ned til „Evbroe Agre“, hvor der var bro over Even. Jeg tror, at Næstved-Slagelse landevejen i middelalderen gik over her (Ebbebro) på vej mod Fodby.

Det virker nemlig umiddelbart mærkeligt, at landevejen skulle have forbi-gået den største landsby i området. I 1680 havde Fodby 24 gårde og næppe færre i middelalderen. Vejforbindelserne gik fra by til by dengang - og ikke



3. Udsnit af fig. 1.

over ingenmandsland for at skyde genvej. Det hører en senere tid til. På 1796-kortet går hovedvejen uden om Fodby, men i 1650'erne tegnede Johs. Mejer et kort over dette område (fig.4). Efter datidens forhold et fortrinligt kort, som stadig kan bruges med fornødent forbehold. Mejer er den første, der indtegner landevejene, og han har lige præcis ikke nogen vejforbindelse mellem Næstved og Vallensved direkte, men over Ebbebro-Ebbegård-Fodby.

EBBE BRO

Kancelliets Brevbøger nævner Ebbebro et par gange. I 1552 skulle der hugges en skibsladning brænde omkring Ebbe Bro til Københavns Slot. I 1560 nævnes broen igen i forbindelse med et mageskifte

„Paa en Kronens Gaard ved Effe bro, kaldet Oregaard, som tidligere har hørt til Skoufcløster.“ (7).

Det er ikke en hvilken som helst lille bro uden for alfarvej, der ville være kendt i kongens kancelli. Hovedvejen må have gået over. Fra Ebbebro kunne bønderne transportere brændet til skibsbroen i Næstved eller ved Enø. Even kan næppe have været sejlbare så langt op i land, på trods af den tids væsentlig højere grundvandsstand.

Man ville heller ikke navngive 1/3 af Fodbys jord efter broen (Ewebroe Mark), hvis der bare lå et brædt over åen. I 1682 hed et stykke af marken: „Fielbroe Aasen“ - hvilket kan tolkes som åsen ved fjællebroen; dvs. en stolpe/brædde-bro. Næsten alle broer i middelalderen var træbroer.

Hovedvejen er nok omlagt o. år 1700, da 1796-kortet gav indtryk af en gammel Slagelsevej (sideordnede hjulveje) - på dens nuværende placering (omtrent). Enten er omlægningen sket pr. dekret fra oven, eller gradvist på grund af Ebbebro's forfald efterhånden som Ebbegård og Ebbemølle mistede deres betydning i 1600-tallet. Det er sandsynligt, at begge ruter i en lang periode har virket side om side.

I dag er der ingen synlige rester tilbage af den gamle bro (8).

EBBEGÅRD

På Mejer's kort fra 1650'erne var Ebbe-gård placeret nær Ebbebro. På Pontopidans kort (fig.5) fra 1763 er Ebbe-gård der stadig. Kortet er udover det væsentlig mere upræcist end det over 100 år ældre Mejer-kort. Fx er Lille Næstved, Ladby og Grimstrup placeret på den forkerte side af Susåen. Marvede Å løber tværs over SV-Sjælland og har både udløb i Karrebæk Fjord og Storebælt! Også indbyrdes er adskillige byer placeret forkert (9).

Men kortet kan bruges til at fortælle, at både Fodbygård og Ebbegård var der i 1763. På et kort fra 1770 (fig.6) er ingen af dem aftegnet! Fodbygård var brændt, men hvad med Ebbegård? Den må være nedbrudt eller brændt mellem 1763 og 1770. Eller også har Pontoppidan bare placeret gården, fordi Mejer havde den på sit kort. Det er dog næppe sandsynligt, da kortene ellers er meget forskellige.

I 1682 omtales Ebbegård af størrelse som en almindelig bondegård med ca. 6 tdr. hartkorn. Fæsteren hed „Laurs Peersen“ (Laurits Pedersen). Udover ager og eng havde Laurs: „Schouff till 7 Svins Olden.“ Det er vel den stump skov, som markeres ved Ebbemølle Husene på 1770-kortet (10).

Ligesom Fodbygård havde Ebbegård haft en mere glørværdig fortid, men en væsentlig indtægtskilde forsvandt: Ebbemølle.



6. Udsnit af forarbejdet fra 1770 til Videnskabernes Selskabs Kort.

EBBEMØLLE

Ved fig.3 er nævnt Evermølle og Ave Mølle. Det er to andre navne for Ebbemølle/Evemølle. I 1682 (og tidligere) ejedes den af Ebbegård. Matriklen nævner:

„Ebbe Mølle - Hafuer iche værít i brug i 22 Aar af (den) Aarsag at Mølle-dammen tilgroed er. Jorden bruges af Laurs Peersen.“

Laurs havde efterfulgt sin far på stedet, Peder Laurentzen (11). Vandmøllen havde efter dette ikke været i brug siden ca. 1660. Måske var det svenskerne (der var indkvarteret på Saltø), der havde ødelagt gård og mølle? Måske fik møllen lov til at forfalde, fordi det tjente Saltøs interesser bedst,

hvis alt kornet blev malet på Saltø Mølle? I 1646 blev Ebbemølle mageskiftet sammen med resten af Saltø Gods til grev Valdemar Christian til Slesvig (12). Første gang møllen er nævnt, er i Roskildebispens Jordebog fra 1370'erne: „Efyæ Møllæ.“

Fig.7 er et lille udsnit af udskiftningskortet for Fodby 1785 (13). Ebbemølle Holm, Forreste og Bageste Evemølle Marken ses mellem overdrev, eng og mose. Fodbygård er nu placeret nederst, på Rybendahls (Agre). Evemølle Husene og den lille skov fra fig.6 må have ligget på Forreste Evemølle Marken.

Fodbys område fulgte Evens løb. Vandmøllen har sikkert ligget indenfor cirklen. På Lille Næstveds jorder er nærmeste gård Ave Mølle Gård (Fælleseje). Den nuværende ejer der, Knud Hansen 70 år, kan huske - at han som ung var med til at oprense Even sammen med faderen. Han fik da fortalt, at der havde ligget en „stedhævert“ på det sted i gamle dage. Hvad faderen mente med det ord, fik han aldrig helt forstået. Ordet findes ikke i Ordbog over det danske Sprog, og jeg har ikke truffet nogen, der kendte det. „Stedhævert“ er nok en overleveret og gennem tiderne forvansket udgave af „stigbord“, dvs. den plade, der regulerer vandgennemstrømningen fra en mølledam til et møllehjul. Under alle omstændigheder er beligheden her den fysisk bedste inden for fig. 7's område til at opsteme en mølledam.

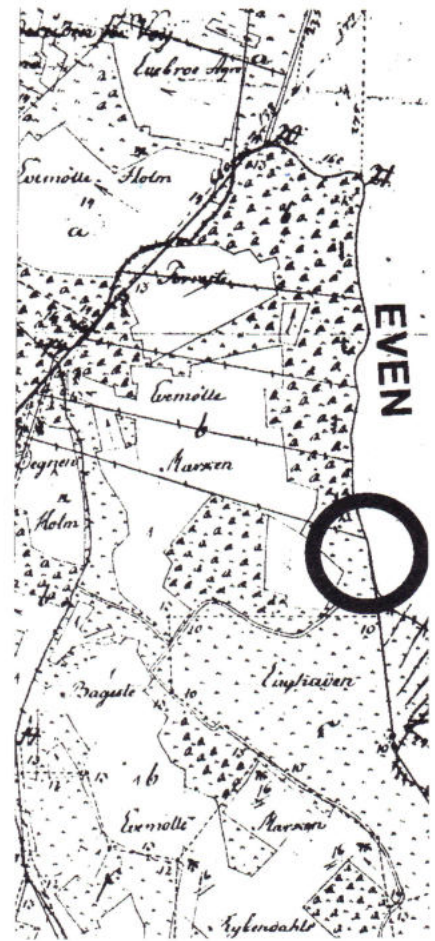
Ordet „Even“ skulle betyde en „bugt, som fra en Elvs Bred har skaaret sig ind i Landet, og hvis Vand er udelukket fra den i selve Elvløbet gaende Strøm“ (14).

1830-KORTET

Det ældste detaljerede kortblad der findes, er „Generalkvartermesterstabens“ fra 1830 (15) (fig.8). Som andre kort dengang, blev resultaterne betragtet som militærhemmeligheder. Dette kort er „opmaalt i Sommeren 1830 af Secondelieutenant v. Holm af det 1de Livregiment til Fods“.

De 2 fuldt optrukne linjer angiver både Even og sognegrænsen. Som så ofte før danner vandløbene skel. De prikkede linjer viser grænser mellem ejerlav. Zig-zag linjerne markerer nogle omtrentlige grænser, øverst til Gamle Fodbygårds og nederst til tidligere Ebbegårds mulige jorder (i dag: Fodbygård).

Slagelselandevejen går endnu i 1830 bagom tomten af den gamle Fodbygård (nr.1). Også de øvrige veje er optrukket (12 alen). De 3 småveje (6



7. Udsnit af udskiftningskort over Fodby ejerlav fra 1785. Cirkel tilføjet.

alen) er alle afsat på udskiftningskortene. Med stiplede er angivet mulige forbindelser mellem vejene. 2-tallerne rundt om Ebbebro viser, hvor stednavne har navn efter broen (tidl.nævnt). 3-tallerne viser tilsvarende stednavne med Ebbe Mølle. Der kan ikke være tvivl om, at der både har været bro og mølle her ved Even.

Den stiplede forbindelse over mølledæmningen har kun været en underordnet forbindelse i forhold til „Gl. Slagelse-Landevej“. Denne sidste var kun noteret til 6 alens bredde i 1785, og det har været nok efter den tids standard. I 1558 krævedes kun 3,5 alen (16). Stednavnene nr.4 og 5 taler ydermere for en landevej her. Nr.4: Præstens Hvilebjerg og 4b: Hvilebjerg Agre kan tolkes folkeligt som et sted,

hvor præsten, kapellanen e.l. kunne holde pause på vejen mellem Næstved og Fodby. Fodby var nemlig et anneks-sogn til Skt. Peders sogn 1555-1803. Fra 1583 skulle kapellanen dog bo i Fodby (17). Mere tungtvejende er nok nr.5: Klostervejs Agre. Dvs. vejen fra Fodby til Skovkloster/Herlufsholm. Uden vej var det navn utænkeligt.

KILDERNE VED FODBY

Stednavn nr.6 hedder Kildebanke Agre, og da der er en Baunekilde i nærheden (nævnt 1682), har den måske lagt navn til. Men det er ikke den eneste kilde. Nr.7 kaldes Sandkilde Agre, nr.8: Steen Kilde Agre og nr.9: Kildebæks Agre.

Det var ved nr.6, at de engang kendte, men nu glemte kildebesøg fandt sted. I en indberetning til Nationalmuseet i 1917 nævnes:

„Den hellige kilde i Fodby' lå på matr. nr.8, hvor vejen drejer brat t.h. mod Fodbygård. Der er der en bakke og for bakkens fod til syd - ca. 10 skridt fra vejen - skal kilden have ligget.“

Den blev opfyldt i 1820, udgravet 1862-63 og igen senere tildækket. Kildeblokken, hvor de syge lagde penge til gengæld for helbredelse, blev i 1820'erne flyttet til gadekæret, „hvor den skal have stået i mange år“. Kildens navn var glemt i 1917 (18).

Almindeligvis kaldes kilden „Hellig Dås Kilde“, og der er også enighed om, at kilden besøgte Skt. Hans aften/dag, og at der ikke var noget marked tilknyttet. Den Danske Atlas fra 1774 omtaler kilden i nutid:

„Hellig Daas Kilde, som besøges St.Hans Dag“ - mens Neergaard i 1830 bruger datid: „som fordums besøgte St. Hansdag af Syge. Efter Kildens Tilintetgørelse har man flyttet Fattigblokken, som før var ved den, til Byen.“

Hellig Dås Kilde kunne være opkaldt efter adelsslægten Dås - med „Hellig“ som senere tilføjelse. Eller Dås kunne være en forvanskning af „Dåb“. Kilden skal også have været kaldt „Helligkors Kilde“ (19).

Neergaard nævner, at der er 3 gode kilder på Fodbygårds marker. Dertil kommer stednavnene nr. 10 og 11: Korsestente og Korsekiær Agre sydvest for Fodbygård, navne som kan minde om, at præster i middelalderen af og til bar kors over markerne for at velsigne afgrøden, men som også kan minde om et kors ved en oprindelig Helligkorskilde her ved Kildebæks udspring.

Er det sidste rigtig, betyder det formodentlig, at navnene på den nedlagte Helligkorskilde og den længere bevarede Dås Kilde er blandet sammen



8. Udsnit af Generalkvartermesterstabens kort fra 1830. Med tilføjelser.

til Hellig Dås Kilde. I så fald har der været 2 helligkilder ved Fodby.

FORSVUNDNE LANDSBYER: EBBELEV OG VINDINGE?

Da Fodbygård blev nyopført o. år 1800 kom gården ikke til et uopdyrket overdrevsområde, som man kunne forvente her i den yderste udkant af Fodby ejerlav. Området var lige så meget under kultur som arealerne tættere på byen. Det ville også være svært at forestille sig et gods, der flyttede ud på overdrevet for at opdyrke ny jord. Det lod man husmænd og gårdmænd om!

Det var da heller ikke mere end ca. 35 år siden Ebbegård var blevet nedlagt. På det tidspunkt var den godt nok af bondegårdstørrelse, og dermed for lille til det store område i „Fodbygård-trekanten“. Ebbegård må i middelalderen have haft status som en mindre herregård. For det taler yderligere, at gårdens marker var inddelt i 3 vange - som om gården var en hovedgård eller en hel landsby. Vangene hed Æbbebroes Wang, Lille Wang og Raffnebjergswang i Markbogen fra 1682.

Ebbegård har som mange andre herregårde, sikkert gradvist opløst den landsby, gården oprindelig var en del

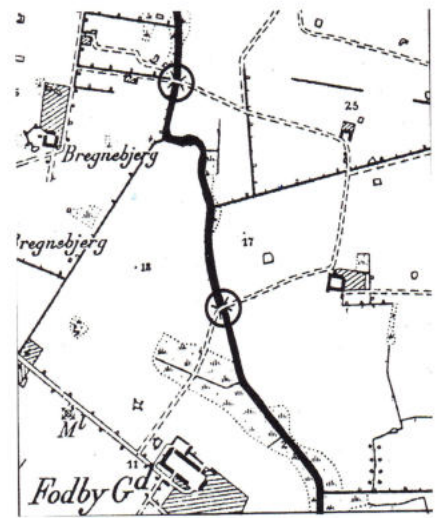
af. Vi kunne kalde landsbyen „Ebbelev“. Et andet argument for en forsvunden landsby er stednavnet: „De sorte Agre“ (nr.12). Det er et tegn på tidligere bebyggelse, og ofte efter en jernalderlandsby (før vikingetid) (20). Så måske skulle vi i stedet kalde landsbyen for „Ebbelev!“.

Nr.13 hedder på udskiftningskortet Gamle Wang Agre, hvilket igen kan tolkes som en gammel inddeling af jorden. Vang og Mark var benævnelser, der brugtes til hele ejerlavets inddeling. Hvis der kigges efter de overstregede inddelinger af jorden i marker/vange i 1785 - kunne det tyde på, at Ebbelev/Ebbegårds seneste placering har været ved nr.14, mellem Fodbygård og De sorte Agre. Sidste sted kunne så være en ældre placering.

Gl.Fodbygård (nr. 1) ved Bøssenvænet har vist tilsvarende fået nedlagt

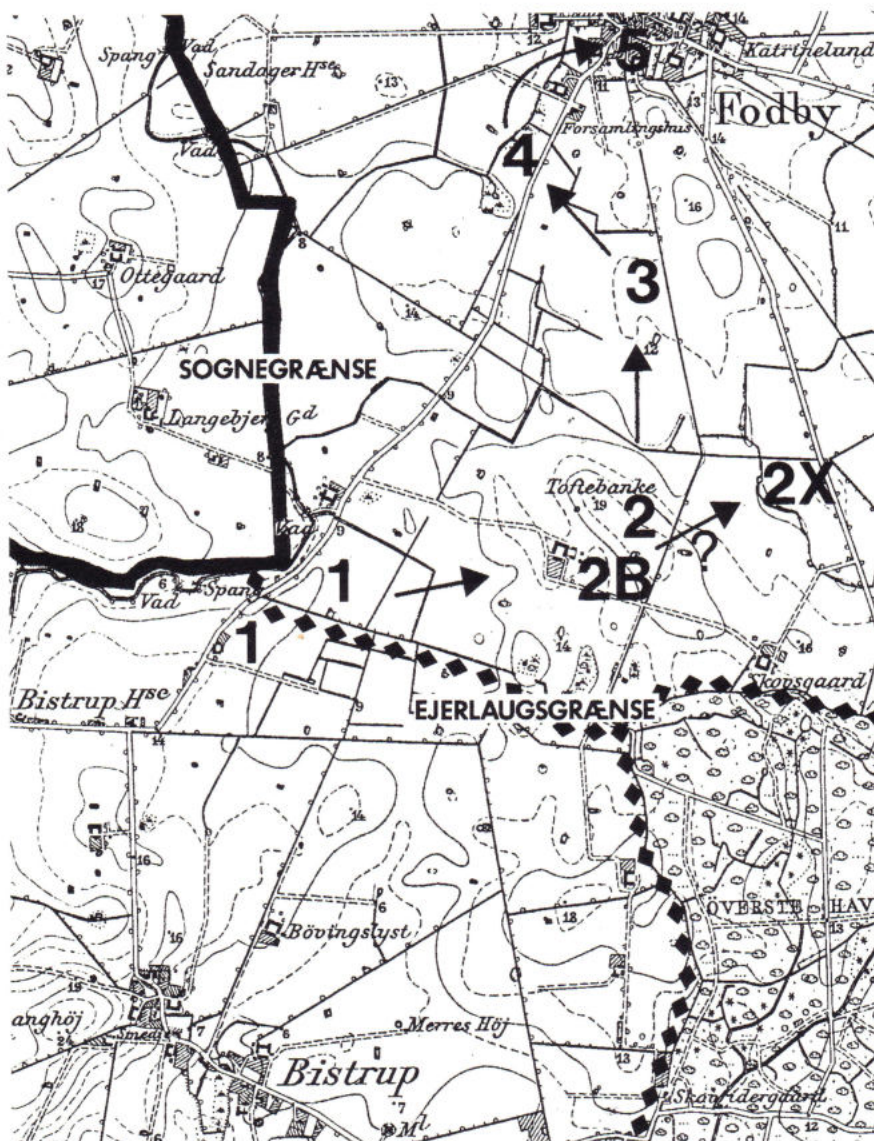
en landsby: a) Nr.15 syd for Gl.Fodbygård hedder i 1785 Vinding Agre. Den endelse minder om en gl. - inge-by; dvs. Vindinge. I mageskiftet beregningen kaldes de samme (?) agre dog Vandings Agre! b) Bøssenvænet betyder oprindelig nok By-sø-Vænet (21). c) I 1682 omtales samme ager, eller en anden i nærheden for „gadejorden“. d) Nr.16 hedder Barnebjerg i 1785; det er det samme som Baunebjerg (22). Dvs. et led i det system af fritliggende bakker, hvorpå der tændtes bål, når en fjende nærmede sig.

Etableringen af bauner går tilbage til før middelalderen og synes naturligt tilknyttet bebyggelser. Hvis denne baunehøj er fra den tid, kunne det være endnu et tegn på en landsby. - Specielt når Fodby havde deres egen baunehøj ved nr.17 - kun én km væk!



9. Udsnit af målebordsblad fra 1891. Med tilføjelser. Bemærk vejforbindelserne over Even.

10. Udsnit af målebordsblad fra 1908. Med tilføjelser.



LANDSBYFLYTNINGER

Stednavne fortæller kulturhistorie og selv et „nyt“ kort som fig. 10 fra 1908 kan fortælle.

Det er blevet klart inden for de senere år, at landsbyerne har ført en omskiftelig tilværelse. De ældste landsbyer har jævnlige flyttet rundt inden for deres område; måske med 100 års mellemrum. Den gl. landsby var da „udslidt“, og ved at flytte nogle hundrede meter (op til 800 m), kunne man dyrke de gamle tofter/gadejorder op. Jorden var yderst frugtbar pga. den ophobede gødning og andet affald fra dyr og mennesker.

Da man fx opdyrkede tomten efter Gl.Fodbygård (kaldt Have Agre i 1785), viser Mageskiftet-beregningen fra 1792, at denne Haveager havde den højeste bonitet af alle agre i området.

Fra 1000-tallet må vi regne med, at landsbyerne var stationære. Med kirkebyggeriet blev det upraktisk at flytte mere. Selv om de første kirker var trækirker, så var de indviede, og et indviet Gudshus flytter man ikke bare. Tværtimod byggede man de nye stenkirker fra 1100-tallet udenom trækirkerne, før disse blev revet ned. Tiendegrænserne (=sognene) lå ligeledes fast på Sjælland o.år 1100.

På fig.10 ses Toftebanke (nr.2). I 1785 hedder området Toft Agre. Men det er ikke nok. Det vrimer med tofter på udskiftningskortet i denne del af Fodby ejerlav, der da også hedder Tofte-Marken. Nr.1 på begge sider af grænsen til Bistrup hedder Gammelbye Tofter, nr.2: Toft Agre, 2b: Tver Toft, 2x: Stuebol Agre, 3: Gadelands

Agre og 4: Halm Tofte Agre. Ved 2x er det noget usikkert, om stuebol direkte indikerer landsby, men det har noget med bebyggelse at gøre. „Bol“ er et jordmål og „Stue“ er et hus e.l., der opvarmes, fx som badstue (23). I 1682 hedder det Stue-Kils Aas (Stuekilde). Sandsynligvis er det samme sted. En badstue på landet fra vikingetiden med kildevand!?

Mellem ovenstående placeringer er der 500-900 m. Nr.1-4 angiver den rækkefølge, der giver den korteste afstand i flytningerne. Hvis denne rækkefølge er rigtig, og hvis der bare har været 75 år mellem hver flytning - og hvis det forudsættes, at Fodby har været stationær o. 1050 - så har Fodby været placeret ved nr.1 omkring år 750. En rimelig alder for en „by“ - og for øvrigt en typisk placering for en vikingetidslandsby ved å og mose/eng. Her lå måske den „Ræve-Skov“, der har lagt navn til Fodby, der skulle betyde „Ræveskov-by“ (24).

Nr.1 er specielt interessant, idet der er Gammelbye-Tofter på begge sider af ejerlavsgrensen. Det kan jeg kun tolke sådan: da Fodby i begyndelsen af 800-tallet „trængte“ til at flytte, var den samtidig blevet for stor i forhold til fødemulighederne. Derfor besluttede man at udskille en „torp“ - så måske $\frac{1}{3}$ af byen flyttede mod syd; resten mod NØ til nr.2. Torpens navn er senere blevet til Bistrup. Den voksede sig også stor, og på Mejers kort havde den 15 gårde. En sådan størrelse kan være tegn på høj alder.

Bistrups navn bliver i alle stednavne bøger tolket som „biskoppens torp“. Men hvis Bistrup er fra 800-tallet, eksisterede den lang tid før, der var en biskop på Sjælland! Det betyder - enten at tolkningen af navnet er forkert, eller at navnet har skiftet i løbet af middelalderen som følge af de rent faktiske ejerforhold.

Biskoppen ejede virkelig Bistrup, senest o. 1370, som det fremgår af

Roskildebispens Jordebog. På det tidspunkt nævnes 14 gårde i byen. Men hvorfor skulle man opkalde en landsby efter biskoppen over Sjælland, når denne i forvejen ejede flere hundrede landsbyer? På reformationstiden ejede bispestolen i Roskilde ca. 2600 gårde, og domkirken og domkapitlet ejede andre ca. 1300 gårde. Det giver tilsammen næsten 4000 gårde - eller o. 1/4 af Sjællands landbrugsjord! (25).

Forklaringen kan være, at Bistrup fra starten kun hed „Torp“. Det var nok dengang, hvor der endnu ikke var så mange af slagsen. I første del af middelalderen opstod der ved Karrebæk en ny torp. Og da Karrebæk med tilliggende var kongens ejendom (nævnt i Kong Valdemars Jordebog fra første halvdel af 1200-tallet) - så opstod et behov for at kunne skelne mellem de 2 torper. Fodby's Torp blev til Bispens Torp / Bistrup - mens Karrebæk's Torp blev ved at hedde Torp til efter middelalderen (26). □

11. Udsnit af oversigtskort over Næstved kommune, Saltø Å og Even optrukket.



NOTER

1. Rigsarkivet KTS Vejdir. 1172.1, v/ kaptajn O.L.Rasbech.
2. Udgravningsrapport i Nationalmuseet.
3. J.P.Trap: Danmark, 5.udg. s.938.
4. Optegn.fra N.P.Petersen, Hyllinge, i Næstved Stadsarkiv.
5. Modelbogen 1682, udg.1688. Rigsarkivet - film nr. 6374.
6. Arkivalier på Fodbygård, kopi hos Frede Lund, Fodby.
7. Kancelliets Brevbøger 23/10 1552 og 21/8 1560.
8. Forevist af I.Westergaard, Bregnebjerggård v/"Ebbebro".
9. Pontoppidan bd.3, 1767. Tegnet 1763, manus 1764.
10. Matriculsekstrakter og Korrekturmatrikler fra Korsør Amt (vurderet 1682), Rigsarkivet. „Konceptkortet“ er fra Kort- og Matrikelstyrelsen.
11. Matriklen 1664 + ovenstående.
12. Kancelliets Brevbøger 27/3 1646.
13. Udskiftnings- og Matrikelkort i Kort- og Matrikelstyrelsen, kopier i 1/2 str. i Næstved Stadsarkiv.
14. Weise, uden år.
15. „Sectionen Saltøe.“
16. Kancelliets Brevbøger 29/4 1558.
17. J.P.Trap: Danmark, 5.udg., s. 940.
18. Indberetning til Nat.Museet af Uldall, juli 1917.
19. Knudsen, 1918, s.34f.
20. If. T.Grøngaard Jeppesen, Odense.
21. Weise, uden år.
22. Hald, 1976, s.72.
23. Jf. Stueklints-Fjerding i Næstved. Weise, 1975, s.14.
24. Weise, uden år.
25. Christensen, 1980, s.29.
26. Karrebækstorp hed endnu i 1566 kun Torp (Weise,uden år).

En speciel tak til Lis Weise fra Institut for Navneforskning for lån af manusafsnit (Sorø Amt) og for kommentarer til nærværende artikel. I øvrigt er Markbogen fra 1682 afskrevet sognevis i instituttet.

Af hensyn til årbogens begrænsede omfang har det været nødvendigt at beskære artiklen; herunder i noter og diskussion. Yderligere dokumentation af artiklens udsagn haves på museet (NÆM 1991:224) og hos forfatteren.

TRYKTE KILDER

Kortregistrant for Storstrøms Amt indtil o.1900, v. Dorthe Falcon Møller, Matrikelarkivet 1983.
Kong Valdemars Jordebog, v. Sv.Aakjær, bd. 1-3, 1926-43.
Roskildekirkens Jordebøger og Regnskaber, v. C.A.Christensen. I Danske Middelalderlige Regnskaber 3. rk. 1. bd., 1956.

LITTERATUR

Christensen, C.A.: Roskildekirkens Jordegods før år 1200, i Hist.Tidsskr. bd.80, 1980.
Dahl, Sv.C.: Kirken i Middelalderen, 1983.
Dansk Kulturhistorisk Opslagsværk I-II, 1991.
Hald, Kr.: Stednavne og Kulturhistorie, 1976.
Hald, Kr.: Vore Stednavne, 2.udg. 1965.
Houken, Aage: Håndbog i danske Stednavne, 2.udg. 1976.

Jacobsen, Fritz: Vandmøller i Sorø Amt. Årbog f.Historisk Samfund (Sorø) 1950-51.

Jørgensen, Bent: Stednavne og Samfærdselshistorie, 1979.

Knudsen, Gunnar: Helligkilder. Sorø Amts Årbog 1918.

La Cour, Vilh: Oldtidsveje og Stednavne, Fortid og Nutid 1923.

Mejer, Johannes: Kort over det Danske Rige, v. N.E.Nørlund, bd.1, 1942.

Neergaard, J.V.: Statistisk=Oekonomisk Beskrivelse over Østerflakkebjerg Hrd., 1830.

Pontoppidan, Erik: Den Danske Atlas bd.3 og 6, 1767 og 1774.

Schmidt, Aug. F.: Danmarks Helligkilder, 1926.

Svane,Siegfred: Danske Helligkilder og lægedomskilder, 1984.

Trap,J.P.: Danmark, 5.udg. bd.8, 1954.

Weise, Lis: Stednavne i Præstø Amt, 1975.

Weise, Lis: Manus til Stednavne i Sorø Amt (ikke trykt).

12. Stedet, hvor den gamle landevej fra Fodby mod Næstved krydsede Even, foto november 1991.



Claus Bjerring

PÅ BILLIGERE VILKÅR

- om Toksværd sogns fattiggård i Sørup

Hvordan skal vi behandle de svage i samfundet? Det har i århundreder været et af de store samfundsmæssige spørgsmål. Vi har i LIV OG LEVN 2-1988 behandlet den del af problemet, som hedder ældreforsorg.

I år har museet modtaget en del materiale fra Sørup Fattiggård (NÆM 1991:047), hvilket har givet anledning til følgende artikel om fattiggærsorg.

Ordet fattiggård er ikke gledet helt ud af sproget, selv om de sidste fattiggårde blev nedlagt og erstattet af alderdomshjem i tiden mellem de to verdenskrige: enten kan andre, takket være deres uansvarlige økonomiske dispositioner, sende én på fattiggården; eller man kan selv gøre en indsats og spare sig direkte på fattiggården.

Dengang fattiggårde var en realitet, fra slutningen af 1860'erne, var de ikke langt fra at være et nyt socialt evangelium, annammet af mange sogneråd og kommunalbestyrelser. De blev oprettet med det formål at lægge låg på voksende sociale udgifter, og de blev en overgang betragtet som en patentmedicin mod fattigdom.

Denne artikel tager afsæt i Toksværd sogns fattiggård i Sørup, men på grund af sparsomme kilder efter anstaltens åbning i eftersommeren 1869 vil materiale fra andre fattiggårde blive brugt til at illustrere forholdene i det hele taget.

I vedtægterne for fattiggården i Sørup indledes afsnittet om fattiglemmernes pligter og rettigheder således: „Enhver som uden for sygdomstilfælde eller tilfælde af aldeles forbigående trang begærer hjælp af sognets fattigvæsen er pligtig til, når sognerådet forlanger det, at indtræde i anstalten. Navnlig forbeholder sognerådet sig ret til at forlange at ugifte fruentimmere, som begærer understøttelse til deres



1. Fattiggården i Sørup, her efter portkort, stemplet 1909 (Næstved Stadsarkiv). I 1916 købte kommunen det stykke mark, som lå mellem gården og vejen, og som også i dag udgør forhaven.

børns underhold, selv skulle indtræde som lemmer i fattiggården og der arbejde til deres eget og børns underhold.“ I Herlufmagle-Tybjerg betoner vedtægten fra 1872 at forsørgelsen sker på kommunens bekostning, og „som følge deraf må sognerådet fordrer at ethvert lem i anstalten anvender sine evner og kræfter til at gøre byrderne ved hans og hans families forsørgelse så lidet trykkende for kommunen som muligt“.

KOMMUNENS SOCIALPOLITIK

Da Toksværd sogneråd i december 1867 udarbejder en plan for forsørgelsen af sognets fattige, er der 48 personer som det kommende år skal have fast understøttelse; flere end de 48 er afhængige af hjælpen, der gives dels som penge, dels som naturalier: brød, mel og gryn samt brænde og tørv.

De fleste har fået hjælpen hvor de boede, men nogle har opholdt sig i et af

kommunens to fattighuse. Det ene i Sørup nedbrændte, sandsynligvis i første halvdel af 1868, og det andet i Toksværd, som i 1871 anslås at være 300 kr. værd, sælges året efter til nedrivning for 80 kr.

At planlægge den faste understøttelse var for så vidt den mindste del af fattigvæsenets, dvs. sognerådets forvaltning af kommunens socialpolitik. I 1867 vedtager sognerådet på grund af en af de stadig tilbagevendende dyrtider at give „trængende husfolk“ rug og byg efter behov. Og der er en jævn strøm af sager sognerådet må tage stilling til: folk beder om hjælp i tilfælde af sygdom; til børn født uden for ægteskab; til brændsel, husleje, konfirmationsstøj. Der er faderskabssager og sager om hustrubidrag; aftaler med familier der tager sig af gamle forældre eller sindssyge søskende; brevveksling med andre sogneråd om refusioner den ene eller den anden vej for udbetalt pengehjælp til personer, der er forsørg-

elsesberettigede i andre sogne end dét der yder hjælpen; og der er tilfælde af „øjeblikkelig trang“ som kræver en hurtig beslutning. En sjælden gang skal man tage stilling til en klage til amtet; en husmand har fået hjælp på grund af sin kones sygdom men mener, at hjælpen er for lille; amtet giver ham medhold, og man forhøjer ydelsen i naturalier med 50 procent og det kontante beløb i penge med 100 procent.

Sognerådet havde som sædvanlig forsøgt at slippe så billigt som muligt. Det var ikke noget man lagde skjul på. Et nyfødt barn skal sættes i kost og forplejning „på det billigste“. En arbejdsmand understøttes i et andet sogn, indtil han kan „anbringes på billigere vilkår her i sognet“. En forladt soldaterkone og hendes børn forsørges andetsteds „billigst mulig“.

Da Toksværd i juli 1868 vedtager at søge Præstø amt om godkendelse af planen om at opføre en fattiggård, kan den umiddelbare anledning godt være det „afbrændte“ fattighus i Sørup. Af sognerådets ni medlemmer er de tre stemt for at genopbygge fattighuset, men flertallet foretrækker en fattiggård. Det var simpelt hen tidens trend: oprettelsen af disse anstalter tog fart netop i årene omkring 1870.

I 1867 var der i hele landet 37 fattiggårde, året efter 67, og i 1869 blev der opført yderligere 35. Præstø amt havde for øvrigt danmarkskord i 1868 med fem anstalter, tæt fulgt af Lolland-Falster med fire. Til gengæld blev der det følgende år kun bygget én, Toksværd sogns fattiggård i Sørup.

32 FATTIGLEMMER

Tiltroen til en fattiganstaltes undergørende evne til at nedbringe de sociale udgifter må have været stor i de kommuner, som bestemte sig for at opføre en. I Toksværd lignede skatten for 1868 med ca. 2.200 kr., heraf skal godt tusinde kroner gå til fattigvæsenet. Gården i Sørup koster 16.000 kr. og man regner med det samme beløb til opførelse af en ny hovedbygning m.v. Sognerådet skal altså ud og låne 32.000 kr. - en sum, der svarede til de samlede udgifter i en menneskealder (i faste priser). Alene renterne de første år beløb sig til mere end et års udgifter.

Lånesagen er langvarig og indviklet, og der går næsten et år inden lånet er på plads. Gården er købt til overtagelse 1. maj, men sælgerne må blive til 1. juli; han rejser imidlertid fra sognet allerede i april. Samme måned ansættes bestyreren på Køng fattiggård, Anton Vincentz, fra 1. maj for 300 kr. om året og fri station for ham og hans familie.

Sognerådets første møde i Sørup (ellers plejede man at mødes på Toksværd skole) holdes i juni. Her åbnes de indkomne tilbud på nybyggeriet, og sognerådet beslutter sig for at spørge en i sognet boende muremester om han vil bygge for det laveste bud, afgivet af en udensogns kollega. Det må han have afslået, for det bliver den lavestbydende der opfører den ny hovedbygning. (Året før afviste Toksværd en købmands ansøgning om bevilling til brændevinshandel med den begrundelse, at han ikke boede i sognet.)

I september „bortakkorderes“ inventaret; en snedker skal levere otte dobbelte sengesteder og en tømrer 16 enkelte. Gården i Sørup skal altså kunne huse 32 fattiglemmer.

På samme tid vil sognerådet gerne helt af med nogle fattige. I februar vedtager man at give 800 kr. til tre familier der agter sig til Amerika; man beder om amtets tilladelse men får afslag.

I april begynder man så småt at skaffe beboere til anstalten; man skriver til præsten i Rønnebæk, at han skal underrette Povl Knudsens kone dersteds om at hun til nytår skal indlægges på fattiggården. I maj kommer der brev fra præsten i Herlufmagle som spørger om sognerådet er villigt til at betale 40 kr. årligt for plejebarnet Eline i Gelsted; man svarer at nævnte barn agtes optaget på fattiggården førstkomende november. I juli beder man amtet om lov til at hjemtage en sindssyg (åndssvag?) mand fra den mønske dåreanstalt og anbringe ham i Sørup fra januar 1870. Og i november fortæller man Næstved fattigvæsen, at man vil opta-

ge den 29-årige Ane og hendes to børn snarest.

Ved mødet 25. september noteres: „Planen for de fattiges forsørgelse her i sognet revideredes i betragtning af adgangen til fattiggården i Sørup.“ 15. november tager man den fuldførte bygning i øjesyn og finder den „god og solid“; men da det kniber med finishen, forlanger sognerådet som kompensation at muremesteren hvidter samtlige værelser til næste forår uden beregning. 9. december sendes vedtægtene (regulativ og spisereglement) til amtet.

MANDFOLK OG FRUENTIMMERE

Den første bestyrer skulle føre to bøger, en regnskabsbog og en fortegnelse over lemmernes ejendele og frembringelser. Den anden skulle „føre dagbog“, og den tredje en stambog med udførlige oplysninger om lemmene, dagsjournal over deres arbejde og „tildelte straffe og revselsler“ samt en protokol, „hvori lemmene selv eller ved bestyrerens medhjælp indfører mulige besvælinger over deres behandling på gården“.

Desværre eksisterer ingen af de ovennævnte bøger (bortset fra en regnskabsbog, der sporadisk omfatter årene 1869-1906). Kilderne til viden om Sørup efter oprettelsen er sognerådets forhandlingsprotokol til og med 1876, en instruks for den tredje bestyrer fra 1881 samt folketællingerne.

Folketællingen 1. februar 1870 faldt nogle måneder efter at fattiggården er taget i brug. Der er ikke fuld belægning, idet der er 25 lemmer; heraf er de

Planen for de Fattiges Forsørgelse
her i Sognet revideredes i Betragtning af
Adgangen til Fattiggården i Sørup
Toksværd Sogneraad, 25/9 1869.
Jens Nielsen Hans Larsen Hans Jensen
Nels Hansen Niels Nielsen

2. »Planen for de Fattiges Forsørgelse her i Sognet revideredes i Betragtning af Adgangen til Fattiggården i Sørup. Toksværd Sogneraad, 25/9 1869«. Udsnit af sognerådets forhandlingsprotokol.

otte børn, fem piger i alderen 0-12 år og tre drenge i alderen 0-5 år. Af de sytten voksne er de fem gamle kvinder (61-84 år) og de seks gamle mænd (69-81 år). Der er to „forstanden berøvet“. Endelig er der fire i den arbejdsduelige alder, tre kvinder på henholdsvis 32, 30 og 20 år og en mand på 52 år. Hertil kommer den 48-årige bestyrer, hans 45-årige kone og deres 17-årige datter, der betegnes som medhjælperinde.

I juni samme år indlægges den nu 30-årige Ane på tvangsarbejdsanstalten i Næstved, fordi hun „tvende gange har forladt fattiggården imod bestyrelsens forbud“.

Det hedder i regulativet at bestyrelsen kan give udgangstilladelse om eftermiddagen på søn- og helligdage til dem der opfører sig godt, og at intet lem

bortset fra skikkelige gamle ægtefolk.

I en husorden fra en anstalt i Vejle amt står der: „Hver afdeling bliver for sig, og den ene har ikke noget på den andens afdeling at gøre, fruentimmerne ikke hos mandfolkene og mandfolkene ikke hos fruentimmerne. Opdages nogen art af liderlighed, vil straf påfølge.“ I Nørholm vest for Aalborg skulle fattigforstanderen holde opsyn med beboerne i fattighuset og påse, at mænd og kvinder sov med fødderne modsat hinanden.

Det yngste mandfolk i Sørup (når man ser bort fra bestyreren - hvad man ikke nødvendigvis behøver!) er den 52-årige. I lighed med mange andre anstalter blev gården i Sørup en blanding af børnehjem og alderdomshjem. En del børn kom til fattiggårdene uden

fannt anvendelse på anstalten kunne sælges. Men selvfølgelig kun af den rette ejer. I Herlufmagle straffer man i 1874 en mand med seks dages arrest og „fradrag af eftermad, og øl forandret til vand, for bortgang fra anstalten uden tilladelse samt salg af nogle ham tilhørende beklædningsgenstande“.

Sommeren 1871 foreslår præsten at der uddeles en „opmuntringsbelønning“ til lemmer, der har udvist god orden, flid og renlighed. Sognerådet siger ja, men der sker ikke noget det næste halve år. Så skænker præsten 20 kr. af egen lomme, som uddeles til fire mænd og tre kvinder.

I september vedtages det at bygge to nye længer i Sørup; og i oktober meddeler man efter forespørgsel fra Holme-Olstrup, at en gravid pige kan få ophold i anstalten for „48 øre daglig, så længe hun er arbejdsdygtig; fra hendes nedkomst at regne forhøjes betalingen til 66 øre“.

Fattigvæsenets mulighed for at henvise trængende til gården i Sørup bruges som pressionsmiddel og ofte med held. I Sindal i Vendsyssel ville næsten en tredjedel af de fast understøttede hellere undvære al hjælp end indlægges på fattiggården. Og Hornstrup sogn, Vejle amt, brugte flittigt truslen om anstalten; men dér var der oftest tale om tomme trusler.

Sognerådet i Toksværd forsøger i september 1873 at få en plejefamilie i Præstø til at nøjes med 20 kr. årligt for at have et barn boende og, skriver man, hvis familien „ej indlader sig derpå, da at tage barnet til fattiggården“.

Omtrent samtidig forlanger sognerådet 24 kr. pr. barn af en mand, hvis to børn bor i Sørup.

I august og igen i november 1874 sendes Marie Christensen til tvangsarbejdsanstalten i Næstved „på grund af ustyrlighed“. I september anmoder præsten sognerådet om på kommunens regning at anskaffe „8 å 10 salmebøger til fattiglemmernes afbenyttelse ved gudstjenester på anstalten“. Og sidst på året vedtager man at oprette en pøgeskole i en af gårdens længer.

LØGN OG INTRIGER?

Ved sognerådets møde i marts 1875, hvor man bestemmer sig for at lade plejebarnet i Præstø afhente, „fremkalder“ man Lars Nielsens hustru og to andre kvinder på gården for at få en nærmere forklaring, foranlediget af en henvendelse fra bestyreren. Ifølge regulativet skulle bestyreren omgås lemmerne med velvilje og mildhed. Nu ser det ud som om han har set med særlig velvilje til bemeldte hustru, selv om han kalder det „løgn og intriger“.



3. Udgangstilladelse fra Everdrup Fattiggård. En sådan brik skulle forevises på forlangende af bl.a. politiet. Fattiggården i Everdrup var klar til indflytning i 1880. (Fladså Arkiv).

må forlade gården uden tilladelse.

Nægtelse af udgang er meget brugt som straf for pligtforsømmelse, ulydighed og andre overtrædelser af reglerne. Andre almindelige straffe er nægtelse af måltider eller en del deraf, som fx „det for den dag bestemte sul“.

Nogle år senere straffer man i Herlufmagle en kvinde med otte dages arrest på fattiggården og nægtelse af måltider for „uden tilladelse at have begivet sig til Næstved med en hos hende i besøg værende pottemager-svend“.

I Sørup er der tilsyneladende ikke nogen pottemager inde i billedet; men Ane kan vel have haft lyst til for en stund at forlade anstalten, hvor mandfolk og fruentimmere ifølge regulativet har deres „særskilte afdelinger“ og „alle strengt adskilles efter kønnet“,

forældre. Men selv om de blev indlagt sammen med voksne, kunne de på anden vis blive „forældreløse“; regulativet i Toksværd bestemte nemlig, at „forældre i anstalten har ingen ret over deres børn; bestyreren og bestyrerinden træder i forældrenes sted“.

Ane, mor til to børn, kan have trængt til luftforandring af både den ene og den anden grund.

48 ØRE DAGLIG

Samme dag sognerådet beslutter at indlægge Ane vedtager det at afholde auktion over „en del gamle efterladenskaber af fattiglemmernes“. Ved optagelse på en fattiggård overtog kommunen ejendomsretten over den enkeltes ejendele, selv det tøj han eller hun havde på kroppen. De ting som ikke

Lars Niensens hustru (hun omtales ikke på noget tidspunkt med eget navn) påstår „som en gang forhen men tværtimod sin forklaring i retten“, at bestyreren er „fader til hendes sidstfødte barn“. Man opgiver at komme til bunds i sagen og beslutter at hun med sine to yngste børn skal tage ophold hos sognerådsformanden mens sagen undersøges ved politiforhør. (Der er i retskredsens politi- og justitsprotokoller intet spor af sagen i 1875). I april opsiges bestyrer Vincenz til „fraflyttelse af denne hans post til 1. november“.

Fattiggårdens vedtægter lagde op til en meget høj grad af kontrol med de mennesker der befolkede dem. Bestyreren i Sørup var - vist nok som noget usædvanligt - underkastet tyendelovens forskrifter og skulle betragte sognerådet som herskab (i instruksen fra 1881 ændret til husbond), mens han var husbond i forhold til lemmene som på deres side var undergivet tyendeloven.

Men trods vedtægternes rigoristiske bestemmelser og de detaljerede retningslinjer for lemmernes færden fra morgen til aften; trods opfindsomheden når det gjaldt disciplinærstraffe og karrigheden med opmuntringer, og trods sognerådets og bestyrerens magtbeføjelser, er der grund til at tvivle på at virkeligheden svarede fuldkommen til hensigterne.

Livet på fattiggården har ikke til daglig været dirigeret af overordnede formål ud over det evige økonomiske; i teorien skulle anstalten virke genopdragende på dovenlarserne (hvor de overhovedet forekom), men i de fleste tilfælde har opdragelsen indskrænket sig til primitive midler: somme tider gudelig påvirkning, oftest afstraffelse. Livet på en fattiggård har været almindeligt fattigliv, skærpet og forværret af at blive institutionaliseret. Når mennesker først er marginaliserede, lever de deres eget liv inden for de afstukne rammer.

Bestyrerens person må have spillet en afgørende rolle; og det er sandsynligt at der blandt bestyrerne var ligeså mange plusvarianter som det modsatte.

TRINE VIL REJSE

I juli 1875 vil Toksværd sogneråd lade den ustyrlige Marie, som igen er anbragt på tvangsarbejdsanstalten i Næstved, „forsøge sig i tjeneste“ hos en gårdmand som skal „tilsvare kommunen 25 øre daglig og nøje påse hendes stadige færd“. I august vælger man blandt nitten ansøgere til posten som ny bestyrer en husmand fra Tyvelse.



4. Snesere fattiggård, som stod færdig i 1868, lå i Brøderup, hvor nu Baunehøjgård ligger på matr. 1a. Den ses her kort tid efter opførelsen, omgivet af nyplantede træer. 18 kvinder, 8 mænd og 6 børn har stillet op til fotografering (Det kgl. Bibliotek).

Han blev valgt efter „en omhyggelig drøftelse af sagen“. Sognerådet var omhyggeligt: i oktober nedsættes et udvalg på tre mand „til at købe en kakkellov til lærerens værelse“.

Sognerådet tilskrives i begyndelsen af 1876 et fremmed sogneråd for at oplyse, at man har optaget en vagabonderende kvinde på fattiggården, og vil vide om det er villigt til at refundere udgifterne. Når refusionerne skal den anden vej, går det mindre glat; sognerådet har tidligere bedt amtet tage stilling til om en fremmed kommune er berettiget til at yde bidrag til et fattiglem fra Toksværd og fordre udgiften refunderet.

I 1876 ansætter man et fattiglem på fattiggården! Der træffes overenskomst med Ane Cathrine Andersen, ganske vist til en noget lav løn, 30 indtil 40 kr. årligt.

Den sidste oplysning om fattiggården er at man vil lade Karen Marie Nielsen „søge sig en kondition til 1. maj mod at hun påtager sig sine tvende børns forsørgelse“.

Det var ifølge regulativet sin sag at udtræde af anstalten; sognerådet havde ret til at fordre sikkerhed for at den udtrædende enten kunne forsørge sig selv på lovlig måde eller at andre påtog sig forsørgelsen; fandt sognerådet ikke „de opgivne erhvervskilder antageli-

ge“ og følgelig sagde nej, kunne vedkommende overgive spørgsmålet til politiet, hvis afgørelse kunne indankes til overøvrigheden.

Et årstid før er noteret: „Trine Andersen vil rejse; tilladelsen meddeles på den betingelse, at hun selv sørger for sine børn, hvortil sognet tilskyder 20 kr. for hvert barn.“ Man har ikke, eller i hvert fald ikke i alle tilfælde, håndhævet bestemmelserne som de var skrevet ned. Enhver trængende skulle indtræde i anstalten når sognerådet forlangte det; men i mange tilfælde blev det ikke forlangt. På samme måde er kravet til de udtrædende blevet modereret. Nok var fattiggården en anstalt, men den var ikke et fængsel.

GODSEJEREN

Ved folketællingen i 1870 er der 25 lemmer: 44% gamle, 32% børn, 8% „forstanden berøvet“ og kun 16% i den arbejdsdygtige alder. Ti år efter er der byttet om på forholdet mellem gamle og børn, som udgør henholdsvis 33% og 46%; der er tre kvinder i aldersklassen 15-59 år men ingen mænd.

I 1890 er der tyve lemmer i Sørup, en nedgang på fire i forhold til 1880. Nu er kun 10% børn mens de gamle udgør 70%; en femtedel er mellem 40-56 år. I 1901 er der også tyve beboere; en

trejedel er børn, der er ligeså mange gamle, og igen er en femtedel „arbejdsdygtige“. Den 30-årige bestyrer og hans kone har selv to små børn; det ene er datteren Dagmar, født 1897, som i en alder af 76 år skrev de tre breve, der vakte Næstved Museums interesse for fattiggården i Sørup.

Anstaltens oprettelse medførte ikke, som nogle havde troet eller i det mindste håbet, bortfald af den individuelle forsørgelse. Selv om der var ubesatte pladser i Sørup, har sognerådet ikke fyldt gården op. Forklaringen er den enkle at anstaltens eksistens i sig selv medvirkede til at bringe fattigvæsenets udgifter ned.

Sidst i 1872 får en træskomand en understøttelse på 10 kr., Christen Nielsens enke får det samme beløb, mens „husmand gl. Peder Hansen af Toksværd tilstodes“ 4 kr. Ind under jul tilstås en væver i Dysted 20 kr.

De nævnte beløb sættes i relief af godsejeren på Sparresholm, der i 1873 vil sættes yderligere ned i skat; sognerådet slår sig i tøjret og „skal bemærke, at de fleste andre her i sognet har fået pålæg men derimod har godsejeren fået nedsættelse“. I januar 1876 er den gal igen; denne gang vedtager sognerådet at det „ej kan tage hensyn til hans klage på grund af at der er store indtægter, som ikke er nævnt“, nemlig tre beløb på 16.000, 4.000 og 7.800 kr. „Fattiges følsomhed over for uret er en storm i et glas vand sammenlignet med de riges.“ Nu vil godsejeren have hånd i hanke med kommunens forvaltning, og i december stiller han op til sognerådsvalget og kommer ind med det højeste stemmetal.

GAMLE FOLK OG BØRN

Der var tilsyneladende ikke på noget tidspunkt arbejdskraft nok på gården i Sørup til at drive landbruget på godt tyve tønder land. Der må have været fremmed hjælp. I de første år er der ingen oplysninger, men i 1874 opsiges karlen til skiftedag. I Hornstrup, Jylland, der også åbnede 1869, bortforpagtedes landbruget allerede efter få måneder; først 14 år senere skønner sognerådet at anstalten selv kan stå for driften. Karrebæk fattiggård tages i brug 1. oktober 1872. I protokollen står der, med en umiskendelig tone af skuffelse: „Indkom der den dag 16 lemmer, der bestipetes efter reglementet. (...) Med hensyn til arbejdsplanen har bestyrelsen intet foretaget sig, da anstaltens lemmer består af gamle folk og børn.“ To måneder efter noteres det at der nu er 30 lemmer og stadig ingen indtægter; man sætter sin lid til at „kommunens beboere vil imødekom-

me os med noget arbejde til lemmerne“.

Hvor der var arbejdsdygtige folk, fik de lov til at bestille noget. Snesere sogns fattiggård åbnede november 1868 med et tilliggende på 35 tønder land. Herfra findes en dagjournal over lemmers arbejde, som dækker hele året 1872 og nogle måneder af 1873. Dag for dag er noteret hvad fem mænd har bestilt, pindet ud i halve og somme tider kvarte dage. De fire har arbejdet alle dage undtagen søn- og helligdage; en fridag har de dog reddet sig, når en af de gamle skulle begraves. Den femte har arbejdet også enkelte søndage og som den eneste ikke haft udgangstilladelse i et helt år.

Anstalten i Herlufmagle-Tybjerg er fra 1872. Her kan lemmerne tjene lidt ved „at lade sig udleje til private“ eller ved „særdeles god opførsel“ på gården. Disse fortjenester bliver udbetalt med blik- eller messingtegn, som kan veksles til rigtige menneskepenge når et lem har erholdt udgangskort. Og de kan bruges inden for murene til „eks-tranydelser såsom sukker, kaffe, te, tobak og brændevin, som da udleveres af bestyrerinden i de kvantiteter, som af bestyreren er bevilget. Prisen fastsættes af tilsynsudvalget, som også bestemmer koppernes og brændevinsglassenes størrelse“.

ALDERDOMSHJEM

Der er ingen lokale oplysninger om hvornår gården i Sørup begyndte også at fungere som alderdomshjem. En del fattiggårde blev nedlagt (og solgt) eller ændret til hjem for gamle allerede i 1890'erne, hovedparten efter århundredskiftet, nogle så sent som i 1930'erne.

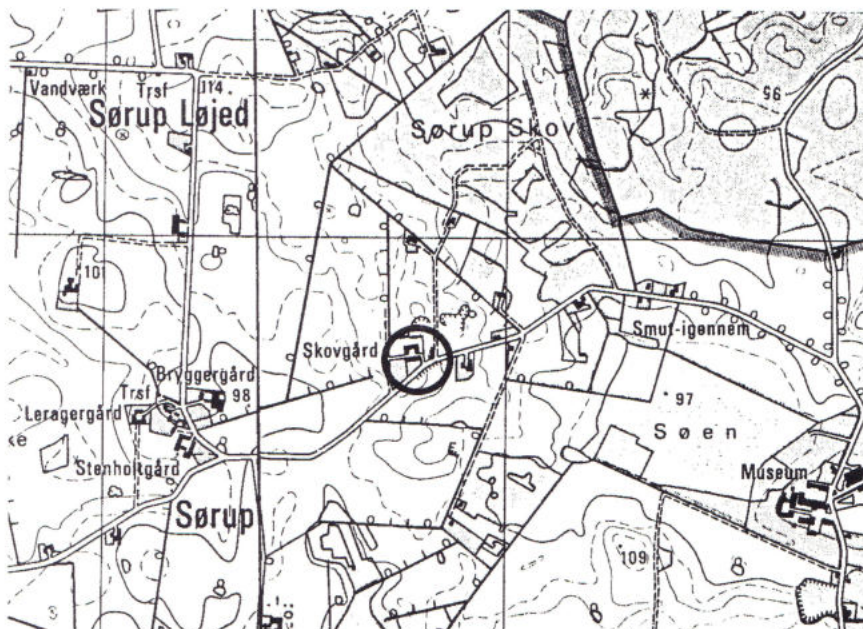
Overgangen må i Sørup være sket mellem folketællingerne i 1901 og 1906, for sidstnævnte år optræder der foruden ti fattiglemmer fem „alderdomsunderstøttede“. Denne dobbelte funktion som fattiggård og alderdomshjem fortsatte; endnu i 1920'erne optræder fattighjælpsmodtagere side om side med alderdomsunderstøttede.

Fra 1933 er gården udelukkende alderdomshjem indtil det afløses af en lignende institution i Toksværd i 1954. En lokal gårdejer køber gården, sælger jorden fra og afhænder i 1957 længerne til en privatmand og hovedbygningen til Kunstakademiet i København, der indretter den til kollegium. □

NOTE:

Denne artikel er et sammendrag af et større manuskript med kildehenvisninger, som indgår i sagen NÆM 1991:047.

5. Udsnit af moderne kort over Sørup. Den gamle fattiggård hedder nu Skovgård.



F. MICHELSEN (1909 - 1991)

- leder af Næstved Museum 1949 - 1978

Michelsen kom fra Ålborg via Lolland til Næstved som lærer ved gymnasiet i 1943. Hans historiske interesse førte ham hurtigt til Næstved Museum, hvor han hjalp lærer H.O.Borre, museets første leder. I 1949 overtog Michelsen ledelsen og drev nu museet i næsten 30 år, det meste af tiden som ulønnet bestyrelsesmedlem.

Michelsen stod som urtegårdsmanden i en kulturpolitisk ørken. Det siger meget om hans faste karakter og stædige gemyt, at det lykkedes ham sammen med bestyrelsen og medarbejderne at holde urtegården frisk og grøn, fuld af spirer og livskraftigt frø, og mange planter fik han drevet frem til fuld blomstring.

Det var hårdt for Michelsen som museumsmand at være vidne til udviklingens hærgen i Næstveds historiske bykerne, men han kanaliserede sin frustration over ødelæggelserne over i konstruktivt museumsarbejde ved at gennemføre en lang række arkæologiske undersøgelser og samle uvurderligt kildemateriale i nedslagskraterne efter udviklingen. Det var længe før samfundet besindede sig og lovgav for dette område.



F. Michelsen i Købmagergade 5 i juni 1951 sammen med Hans Stiesdal, Nationalmuseet og to elever fra gymnasiet under en pause i undersøgelsen af en middelalderlig kelder.



F. Michelsen ved udgravningen af Sct. Jørgensgården i Åderup i 1950'erne.

En vigtig del af hans indsats for Næstved Museum var udbygningen af afdelingen for kunsthåndværk. Han opbyggede en repræsentativ samling af Næstved-sølv, som viser dette håndværks udvikling fra 1600-årene til 1800-årene, en periode, hvor Næstved markerede sig smukt blandt landets sølvforarbejdende købstæder. Han forstod også at knytte bånd til Holmegårds Glasværk med det resultat, at museet i dag kan vise en lille, men vægtig samling af glas fra det verdensberømte glasværk.

Endelig kom keramikken fra H. A. Kählers Fabrik til at fylde en stor del af hans arbejdstid på museet, ikke mindst mod slutningen af hans embedsperiode. Resultatet af hans indsats blev næret af en af de sjældne byger over urtegården og udgør i dag sammen med de andre udstillinger af kunsthåndværk i Boderne et værdigt minde om hans arbejde.

I samarbejdet med den øvrige danske museumsverden var det først og fremmest museumsformidlingen, som tegnede F. Michelsen. Som historielærer ved gymnasiet var han professionel formidler, og denne indfaldsvinkel til stoffet bragte han med over i museet. Michelsen blev en af landets ganske få museumslektorer efter en ordning, som betød, at han som en del af sit

arbejde ved gymnasiet fik mulighed for at formidle museets samlinger til gymnasiets elever i direkte møde med de materielle levn. I en række faglige artikler har Michelsen gjort rede for denne pionerindsats, som var med til at bane vejen for nutidens museumspædagoger og museumsformidlere.

Hans formidlingsarbejde førte til mange særudstillinger over emner fra Næstved-egnen. Samtidig var han flittig forfatter til utallige skrifter, avisartikler, foredrag og causerier, som alt i alt understreger hans forståelse for vigtigheden af at være i direkte kontakt med befolkningen i museets virkeområde.

Lykkeligvis fik Michelsen et langt og særdeles virksomt otium. Han benyttede det til at skrive en række af de bøger og samlende artikler om Næstveds historie, som der ikke tidligere havde været tid til. På denne måde videregav han en stor del af sin viden til eftertiden.

Museumsinspektør F. Michelsen bragte Næstved Museum ud af mindstuernes kreds og ind i den professionelle museumsverden.

PBH □



Museumsinspektør F. Michelsen.

