

# NÆSTVED MUSEUM

## Liv og Levn 10 - 1996





## Liv og Levn 10 - 1996

udgiver Næstved Museum  
Ringstedgade 4, DK-4700 Næstved  
tlf. 5577 0811

redaktion Palle Birk Hansen  
tilrettelæggelse Evy Andersen  
foto og tegning Jens Olsen

tryk Stiftsbogtrykkeriet, Næstved  
trykår 1996  
oplag 700

ISBN 87-88461-42-4  
ISSN 0903-5125

kopiering tilladt med tydelig kildeangivelse

forside guldmønt, aureus, slået i Rom 161 e.0,  
under Marcus Aurelius,  
fundet i Kompagnistræde 1995

bagside fra mosen ved Rislev nord for Næstved

Næstved Museum

# **Liv og Levn**

**10 - 1996**

## INDHOLD:

Anne Bloch Jørgensen NY VIDEN - om Næstvedegnens oldtid .....	3
Anne Bloch Jørgensen og David Earle Robinson ALMOSEN UNDER LUP - nyt om offerpladsen ved Tyvelse .....	5
Birgitta Gärtner og Anne Bloch Jørgensen HØJENE PÅ ONDAGRE - stormandsgrave fra sen bronzealder .....	8
Anne Bloch Jørgensen og Jonas Christensen RØRMOSEGÅRD - en jernaldergård ved Næstved .....	13
Lars Krants Larsen VED KOMPAGNISTRÆDE - fra Næstveds middelalderlige havnekvarter .....	18
Palle Birk Hansen NÆSTVEDS BODERÆKKER - en oversigt .....	24
Palle Birk Hansen LILLE BREDSTRÆDE, 1935 - oliemaleri af Arthur Nielsen .....	28



# NY VIDEN

- om Næstvedegnens oldtid

En af de største gevinster ved Næstved Museums øgede arkæologiske aktiviteter gennem de seneste år er de mange oldtidsbopladser og rige gravfund, som er begyndt at dukke op indenfor museets arkæologiske ansvarsområde. Tidligere var her mange store, hvide pletter på det arkæologiske landkort, men nu findes sporene efter årtusinders befolkning og bebyggelse næsten overalt.

## Museumsloven

Ved større jord- og anlægsarbejder er der stor risiko for ødelæggelse af sporene, som fortidens mennesker har efterladt sig, og som stadig findes bevaret under muldlaget. Disse oldtidsspor, som er en del af vores fælles kulturarv, er beskyttet af Museumsloven. Den sikrer, at ukendte fortidsminder bevares eller undersøges, såfremt de er truet af ødelæggelse.

Museumsloven giver således Rigsantikvaren mulighed for at stoppe et anlægsarbejde, hvis der er arkæologiske interesser på stedet.

En uforudset nødudgravning kan påføre byggeriet store forsinkelser og dermed store ekstraudgifter, og det skaber vanskelige arbejdsforhold for arkæologerne. Det er derfor en fordel for alle parter at inddrage arkæologerne allerede i planlægningsfasen, så de arkæologiske udgravninger kan afsluttes inden selve anlægsarbejdet starter.

*Fig.1. Udgravningssituation i Grønne-gade, oktober 1996.*







Fig.2. Rendegraveren åbner et af udgravningsfelterne i Almosen, sommeren 1995.

### Forebyggende undersøgelser

Nødudgravninger udgør hovedparten af museets arkæologiske undersøgelser og foretages forud for forskellige anlægsarbejder som vejanlæg, boligbyggeri, naturgasledninger m.v.

Ved nødudgravninger er der normalt ikke mulighed for at totalundersøge en lokalitet - der undersøges kun lige de arkæologiske spor, som ellers ville blive ødelagt ved det efterfølgende anlægsarbejde.

Når museet får kendskab til et planlagt anlægsarbejde er den normale praksis følgende:

Først gennemgås museets arkiver for oplysninger om tidligere registrerede fortidslevn. Fra gammelt kortmateriale kan man få et indtryk af landskabet, som det så ud før byerne bredte sig, og

før det blev omformet af intensiv dræning og landbrugsaktivitet - dette kan give fingerpeg om mulige bopladsområder, overpløjede gravhøje m.v.

Dernæst rekonstrueres området systematisk - det vil sige, at arkæologerne går strækningen igennem og opsamler fund fra markoverfladen. Potteskår, flintredskaber, opløjede sten eller sorte, trækulsholdige pletter fra bålsteder er tegn på, at der tidligere har været menneskelig aktivitet på stedet.

På de steder, hvor der findes tegn på bevarede arkæologiske levn under mulden, bliver næste skridt en såkaldt prøvegravning. Denne foretages som regel ved hjælp af en gravemaskine, som med sin knap 2 m brede skovl kan grave de ønskede søgegrøfter.

Pløjelaget er altid helt omrodet af ploven. Alle oprindelige anlæg i dette lag er derfor forstyrret, og det er grunden til at gravemaskinen uden videre kan fjerne mulden ned til undergrunden. I den afgravede lyse undergrundsoverflade vil eventuelle gamle nedgravninger, f.eks. stolpehuller, gruber eller grave, tegne sig som mørkere, muldfyldte pletter.

Ved prøvegravningen vurderer man oldtidssporenes kvalitet, mængde, udbredelse og datering.

Hvis arkæologerne skønner, at fortidslevnene er så betydningsfulde, at de kræver nærmere undersøgelse, sættes en egentlig, arkæologisk udgravning i værk.

Udgravningen bekostes af Rigsantikvaren, hvis der er tale om en privat bygherre. Udføres arbejdet for en offentlig myndighed, er det dog denne, som betaler.

Ved en udgravning fjernes muldlaget normalt indenfor et større felt. Anlægs-sporene bliver dernæst omhyggeligt udgravet - hvilket foregår som en kontrolleret og dokumenteret ødelæggelse i modsætning til entreprenørmaskinernes totale destruktions.

Arkæologerne sørger for at hvert led i udgravningen bliver nøje dokumenteret undervejs ved hjælp af tegninger, fotos og beskrivelser, samt at fundne genstande bliver registreret og hjemtaget til museet.

En udgravning skal altid resultere i en rapport eller beretning, hvor der redegøres for fundet. På den måde bevares oplysningerne for fremtidige generationer, ligesom de gøres tilgængelige for fagfolk. Dermed kan fundet danne udgangspunkt for forskning og formidling.

### Perspektiver

Museet har desværre kun mulighed for at foretage ganske få forskningsudgravninger. Eksempler herpå er offerpladsen i Almosen og Næstved Sortebrødrekloster.

Museets øvrige arkæologiske undersøgelser er stort set alle nødudgravninger. Det giver ofte nogle begrænsninger, f.eks. udgraves normalt kun et udsnit af en større helhed.

Alligevel kan der forskningsmæssigt opnås uvurderlige oplysninger ved sådanne undersøgelser. Det kræver imidlertid, at overordnede perspektiver og sammenhænge er for øje, hver gang en undersøgelse planlægges og foretages. Herved vil det ofte være muligt at fravriste de arkæologiske spor yderligere oplysninger, som ikke ville kunne opnås, hvis hver enkelt udgravningslokalitet betragtedes isoleret. Selv spredte oplysninger fra begrænsede undersøgelser bidrager således med vigtige detaljer til det overordnede billede.

Eksempler på museets nødudgravninger i 1995 og 1996 fremlægges i artiklerne på de følgende sider. □

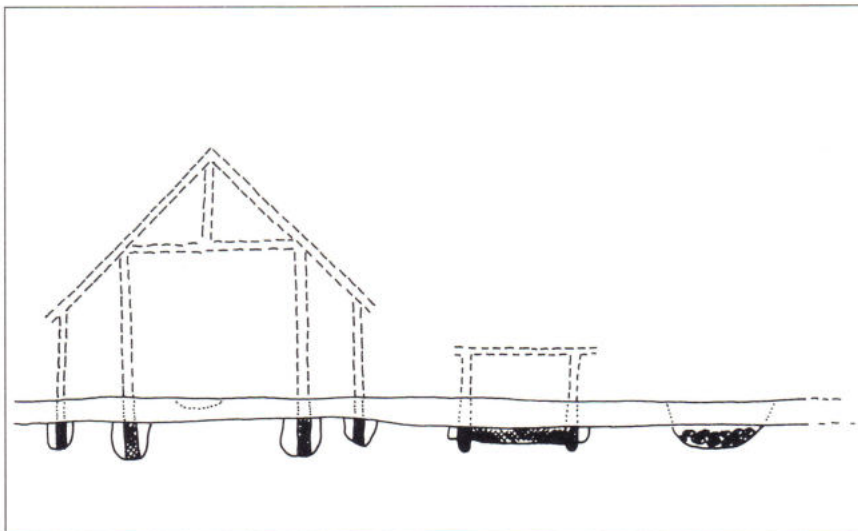


Fig.3. Alle oldtidens bygningsdele over jorden er for længst borte. Ved en arkæologisk udgravning har man imidlertid mulighed for at registrere de nedgravninger til f.eks. stolper, som har været så dybe, at de er gået ned i undergrunden. Tegning Jens Olsen efter Mette Hertz.



# ALMOSEN UNDER LUP

- nyt om offerpladsen ved Tyvelse

Moser, søer og fugtige engdrag blev i oldtiden betragtet som helige områder. I mange af sådanne vådområder blev der nedlagt offergaver, som sikkert har været udtryk for noget af det mest kostbare, man ejede (1). Nogle offergaver må opfattes som takofre, andre som afværgeofre. Ønsket har været at opnå gudernes gunst under specielle omstændigheder eller i livet i al almindelighed. I august og september måned 1995 foretog Næstved Museum i samarbejde med Nationalmuseets Naturvidenskabelige Undersøgelser (NNU) udgravning af netop sådan en lokalitet, en offerplads og en formodet oldtidsvej i Almosen ved Tyvelse (2).

menneskekranier opdaget i de opgravede jordlag, som var lagt i bunker langs bækken (fig. 2).

En henvendelse herom til kriminalpolitiet førte senere til Næstved Museums involvering i sagen. I sensommeren 1992 blev de opgravede jordmasser systematisk undersøgt, og samtidig blev jordlagene og fundene i den nyafgravede skrænt langs Møllebækken registreret (5). Ved undersøgelsen blev der gjort en samling bemærkelsesværdige fund - skeletdele af mindst 15 mennesker, knogler fra heste, svin, kvæg, geder/får m.m., potteskår, en dragtnål af bronze, en skubbekværn af granit, flintredskaber samt tilspidsede pæle og andre groft bearbejdede træstykker.

Den arkæologiske, typologiske datering af genstandene (først og fremmest



Fig.1. Armring af bronze, fundet i Almosen i 1932.

Fig.2. Menneskekranier, fundet i 1992 i opgravede jordmasser fra offerpladsen.

## Tidligere undersøgelser

Offerpladsen i Almosen kom først i arkæologernes søgelys i 1930'erne, da en arbejdsmand var i færd med at oprense Møllebækken: vandløbet, som skærer gennem Almosen. Han stødte ved gravearbejdet på en bronzearmring (fig. 1) fra yngre bronzealder samt flere skeletdele. Ifølge lokale beboere var fund af menneskekranier ivoerigt sket jævnligt ved tidligere gravearbejder i mosen (3).

Fundet var årsagen til, at arkæologen H.C. Broholm fra Nationalmuseet i 1934 foretog en meget begrænset prøveundersøgelse af pladsen (4), der desværre ikke blev fulgt op.

## Undersøgelsen i 1992

Efterhånden gik kendskabet til offerpladsen i glemmebogen, og det var først i 1992 at arkæologisk opmærksomhed igen blev rettet på fundet. Som et led i et kommunalt naturgenopretningsprojekt blev ca. 1 m af jordlagene bortgravet fra Møllebækkens sydlige bred med det formål at forbedre afvanding fra området samt at genskabe bækkens slængede forløb og herved give bedre vilkår for både flora og fauna. Under anlægsarbejdet blev flere



dragtnålen og den tidligere fundne armring) samt den naturvidenskabelige kulstof-14-datering af en menneskeknogle antydede, at offerpladsen var i funktion ved overgangen mellem bronze- og jernalder, omkring 600-400 f.o.

Nær offerpladsen blev der også fundet rester af et anlæg, der tolkedes som en oldtidsvej. Den kunne imidlertid ikke umiddelbart dateres nærmere. En pæl af egetræ, der lå lige over vejen, blev

kulstof-14-dateret til vikingetiden, ca. 990 e.o.

## Udgravningen i 1995

Der var mange spørgsmål vedrørende dette gådefulde offerfund, som de begrænsede registreringer i forbindelse med naturgenopretningsprojektet ikke kunne give svar på. For at prøve at få mere klarhed over forholdene planlagdes derfor en forskningsudgravning,



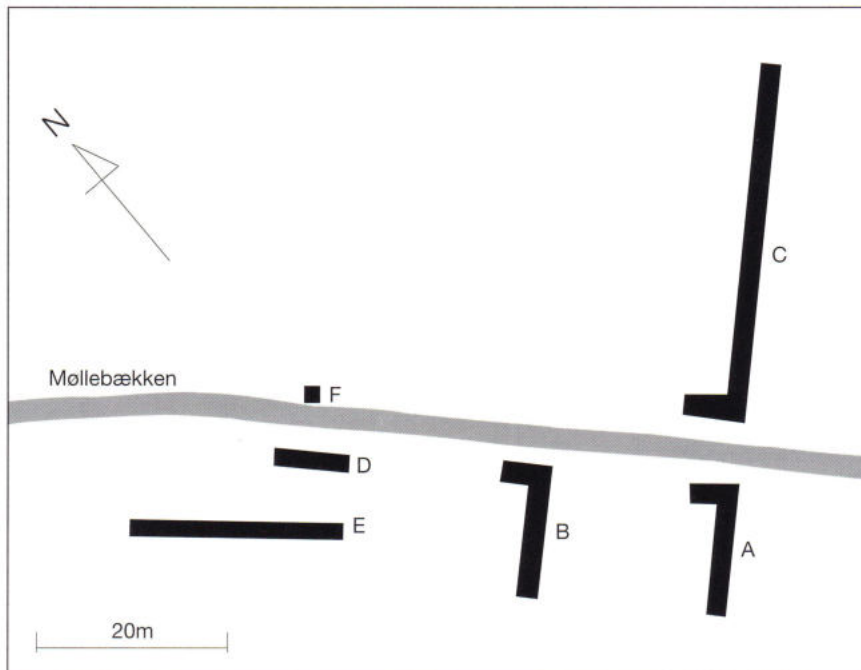


Fig. 3. Oversigtsplan over felterne fra undersøgelsen i 1995. Tegning Anne Bloch Jørgensen.

som blev foretaget i sensommeren 1995 (6). Formålet var at få oplysninger om offerpladsens struktur, omfang, datering og bevaringstilstand, samt at undersøge den formodede oldtidsvej og dennes eventuelle sammenhæng med offerpladsen.

Ved udgravningen blev der anlagt en række søgegrøfter hen over området, dels vinkelret på og dels parallelt med Møllebækken (fig. 3).

Undersøgelsen viste, at fundene næsten udelukkende var koncentreret i området lige syd for bækken over en strækning på ca. 50 m, og at de generelt virkede meget omrodede.

Ligesom i 1992 blev der fundet rester af menneskeskeletter (mindst 4 individer, 2 børn og 2 voksne), dyreknogeter (især hest, men også kvæg, svin, får/geder), potteskår, flintredskaber og forarbejdet træ. Man har altså ofret både mennesker, heste, krukker med madvarer, samt flæske- og oksestege, lammebove og andre udsøgte kødstykker.

Fundene var fortrinsvis indlejret i meget sammensatte erosionslag, bestående skiftevis af grus og sand samt både fin og grov detritusgytje (7), indeholdende kviste, bark og vedstykker (fig. 5). Disse lag må være dannet under stærkt strømmende vand.

Enkelte fund var indlejret i den øverste del af det underliggende tørvelag. Gytjelag, dannet under meget roligere

forhold, var aflejret over fundlaget. Fundene fra erosionslagene må være sammenskyttet i forbindelse med lagernes dannelse, hvorimod de få fund fra det underliggende tørvelag sandsynligvis ligger, hvor de oprindeligt er smidt eller lagt ud i mosen.

Det ser således desværre ud til, at kun få af de fundne menneske- og dyreknogeter, potteskår m.m. ligger på nøjagtig det sted, hvor de i sin tid blev ofret. Offerhandlingerne er dog tydeligvis foregået i umiddelbar nærhed af de områder, hvor fundene nu er aflejret.

Undersøgelser af det formodede vejanlæg førte ikke til nogen entydig konklusion. Meget tyder på, at der er tale om et vadested fremfor en egentlig vej.

Efter at der nu er foretaget arkæologiske og naturvidenskabelige dateringer af yderligere materiale står det klart, at langt hovedparten af fundene fra Almosen er samtidige, og at de stammer fra en offerplads, som var i brug i tidsrummet omkring 600-400 f.0, og måske endda sporadisk så sent som tiden omkring vor tidsregnings begyndelse.

Undersøgelsen af gytjelagene, som var aflejret over offerpladsens fundlag,

Fig. 4. Alle fund blev nøje indmålt og registreret i forhold til jordlag. De lodrette profilvægge blev afrenset, tegnet og beskrevet efter mosegeologiske principper.





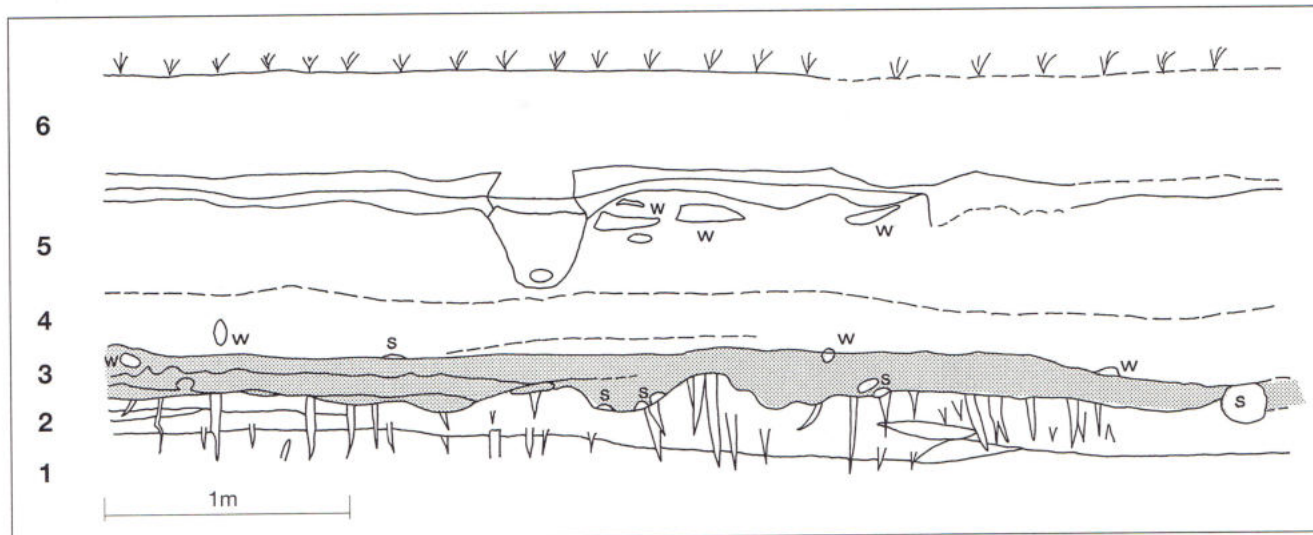


Fig. 5. Udsnit af nordprofil, felt A. Lag 1: Undergrund - sandet ler. Lag 2: Tørv med ellerødder - bemærk den eroderede overflade af laget. Lag 3: Fundlag - vekslende lag af groft og fint sand samt detritusgytje. De fleste fund lå umiddelbart over lag 2, det eroderede tørvelag. Lag 4: Detritusgytje med skaller fra ferskvandssnegle. Lag 5: Detritusgytje uden snegle, med øget indhold af tørv øverst. Lag 6: Overjord. (S = sten, W = træ).

viser, at de kun har kunnet dannes ved en væsentligt hævet vandstand, f.eks. ved en opdæmning af Møllebækken. Kulstof-14-dateringen af den tilspidsede egetræspæl, som blev fundet under gytjelagene ovenpå det formodede vej-anlæg, samt pollenanalyser af selve gytjelagene, tyder på, at vandstanden blev hævet på et tidspunkt i løbet af vikingetid, middelalder eller evt. senere. En af de mest nærliggende årsager til en sådan vandstandshævning kan være anlæggelsen af en vandmølle i umiddelbar nærhed. Var det mon middelalderens møllebyggere, som forstyrrede Almosens gamle helligdom?

### Forskningsprojekt

For at sætte offerpladsen i Almosen i perspektiv er gamle arkivalier gennemgået for oplysninger om eventuelle andre, lignende fund fra samme tidsrum. Umiddelbart er der tegn på, at offerpladser faktisk har været et almindeligt element i kulturlandskabet i den sene bronzealder og den ældre jernalder. Det er imidlertid ganske få, som er fagligt undersøgt. Her kan blot fremhæves to undersøgelser, foretaget i 1940'erne - udgravningen af offerpladsen i Valmosen ved Rislev, dateret til ældre jernalder, ca. 400 f.0-400 e.0. (8), samt en mindre undersøgelse af et offerfund i Tybjerg Mose fra begyndelsen af jernalderen, ca. 370 f.0 (9). På begge pladser er ofret mennesker, dyr og lerkar med fødevarer.

Fra mange andre vådområder er der ved tørvegravning i tidligere tid fremkommet skeletter og andet, som kan

være ofret til de overnaturlige magter i yngre bronzealder/ældre jernalder (10). Meget tyder på, at offerhandlinger - sammen med begravelsesceremonier - indtog en helt central rolle i oldtidsmenneskenes religiøse univers. Undersøgelsen af dette spændende og gådefulde emne tænkes nu udvidet gennem et større forskningsprojekt vedrørende offerpladser fra hele Sydsjælland (11). Hensigten med projektet er at sætte offerpladserne i en større samfundsmæssig sammenhæng, og at prøve at komme nærmere ind på deres baggrund, på ritualerne og de religiøse forestillinger m.m., som har spillet en så stor rolle i dagligdagen for hvert enkelt menneske.

Oldtidens bebyggelsesmønstre og gravfund kan ikke vurderes, uden at man også ser på offerpladserne, som må have samlet befolkningen indenfor større eller mindre områder - akkurat som de kristne helligdomme, kirkerne, har gjort det fra middelalderen og frem. □

### Noter:

1. Bloch Jørgensen 1996
2. NÆM 1992:200 og 1995:120. Fra Næstved Museum deltog museumsinspektør Anne Bloch Jørgensen og arkæologistuderende Jonas Christensen, fra Nationalmuseet museumsinspektør Charlie Christensen, museumsinspektør David Earle Robinson samt civil værnepligtig Simon Storgaard.
3. Broholm 1934
4. NM I j.nr. 647/32 og 180/34

5. Bloch Jørgensen 1992 og 1994
6. Dronning Margrethe II's Arkæologiske Fond, Harboes Fond, G.E.C. Gads Fond og Suså Kommune takkes for den økonomiske støtte, som gjorde undersøgelsen mulig.
7. Detritus: rester af døde planter, dyr og mikroorganismer.
8. Ferdinand 1961 og Sellevold 1984
9. NM I j.nr. 377/45 og C 25092-93
10. Koch 1996
11. Forskningsprojektet vil foregå i et samarbejde mellem Næstved Museum og Nationalmuseets Naturvidenskabelige Undersøgelser.

### Litteratur:

- Bloch Jørgensen, Anne:** Almosen ved Tyvelse. Liv og Levn 6, 1992.
- Bloch Jørgensen, Anne:** En offerplads fra brydningstiden mellem bronzealder og jernalder. Historisk Samfund for Præstø Amt, Årbog 1994.
- Bloch Jørgensen, Anne og David Earle Robinson:** Mosen - oldtidens offerplads. I Under Storstrøms Himmel, 1996.
- Broholm, H.C. og K. Fischer Møller:** Tre offerfund fra Yngre Bronzealder. Fra Nationalmuseets Arbejdsmark 1934.
- Ferdinand, J. og K.:** Jernalderofferfund i Valmose ved Rislev. KUML 1961.
- Koch, E.:** Vandets ånder. SKALK 3, 1996.
- Sellevold, B.J. m.fl.:** Iron Age Man in Denmark. Prehistoric Men in Denmark III, 1984.



# HØJENE PÅ ONDAGRE

- stormandsgrave fra sen bronzealder

Bronzealderens slutning er en dårligt belyst periode - ikke blot på Sjælland, men i hele Danmark.

Inden for Næstved Museums arbejdsområde var der indtil for nyligt kun registreret ganske få sikkert daterede lokaliteter fra denne overgangsperiode til jernalderen. Indenfor det seneste er der imidlertid udgravet ikke mindre end 15 nye pladser fra slutningen af bronzealderen og begyndelsen af jernalderen, som tilsammen belyser flere væsentlige aspekter af tilværelsen i denne brydningstid.

En af de vigtigste af disse lokaliteter blev opdaget, da museet i efteråret 1995 undersøgte et område i udkanten af Pederstrup forud for anlæggelsen af et nyt parcelhuskvarter (1). Undersøgelsen afslørede to ikke hidtil kendte gravhøje, hver med rige gravfund fra bronzealderens sidste århundreder, ca. 700-500 f.o.

Højene ligger nær toppen af et langstrakt næs, der strækker sig mod vest langs sydsiden af Fladsåen, som skiller stedet fra Mogenstrup Ås. Lokaliteten ligger i den vestlige udkant af Pederstrup, som udgør den vestlige del af den moderne bebyggelse Mogenstrup.

I forvejen var der kendt fem gravhøje på dette højedrag (fig. 1), hvoraf flere, bl.a. de nu fredede Svalehøj (C) og Stenhøj (D), blev delvist undersøgt i midten af forrige århundrede af Vilhelm Boye for Herlufsholm (2). De to høje, som museet undersøgte i 1995, var stærkt beskadiget af pløjning, og det må de have været allerede i begyndelsen af forrige århundrede, idet de ikke er aftegnet på kortet fra 1806 over Pederstrup Bys Marker som de øvrige gravhøje i området. Af dette kort fremgår iøvrigt, at det nok ikke har været særlig udbytterigt at dyrke den stenede og sandede mark, hvor de to høje lå. På kortet er den kaldt "Ondagre".

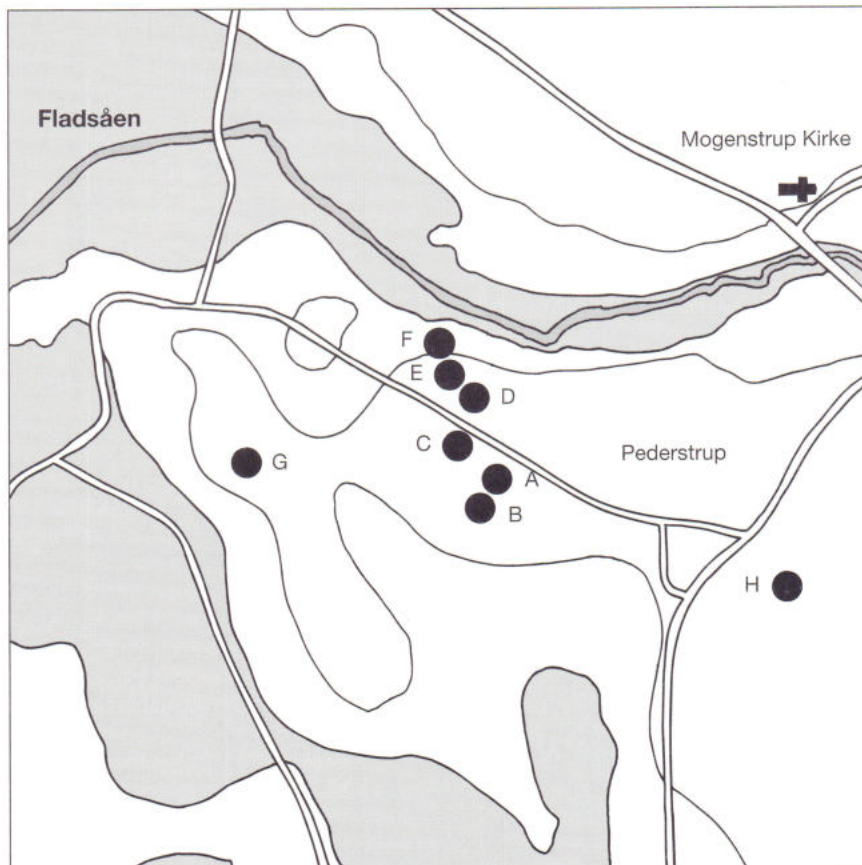


Fig. 1. Kortet viser området omkring Pederstrup og Mogenstrup. Nord for de to gravhøje (A og B) fra slutningen af yngre bronzealder findes yderligere fire bevarede høje (C - F), formentlig også anlagt i denne periode. Mod vest findes en stor, velbevaret gravhøj, Stejlehøj (G), der ikke er undersøgt. En urnegrav (H) fra slutningen af bronzealderen er undersøgt i 1967.

## Høj A

Ved den indledende rekognoscering kunne højen svagt anes i terrænet. Ved prøveundersøgelsen fandtes i kanten af højen et parti af en velbevaret fodkrans, som var omhyggeligt lagt af håndstore sten. Forhåbningerne om en gravhøj holdt altså stik. Herefter blev muldjorden fjernet over et større område, og der viste sig både endnu et parti af fodkransen samt flere mørkfarvede pletter med brændte knogler i toppen: brandgrave (fig. 2).

Gravhøjen viste sig at være anlagt på en lille, naturlig forhøjning i terrænet.

Selve højen var nok oprindeligt opbygget af græstørv, men på grund af århundreders pløjning hen over området var der nu kun rester af denne højfyld tilbage mellem stenene ved højens fod. Ud fra fodkransens krumning kunne højens diameter fastslås til ca. 20 m, hvilket er en anseelig størrelse i yngre bronzealder. Gravhøjens oprindelige højde kunne derimod ikke bestemmes.

De fleste af de fundne grave lå i kanten af højen og må derfor være sekundære, senere anlagte grave. Centralgraven viste sig som en lille uanseelig plet omtrent midt i højen. Traditionelt er



centralgravene de rigest udstyrede grave i gravhøjene, eftersom disse normalt er knyttet til personer med høj status.



Fig. 2. Høj A med gravene 1-4 og den delvist bevarede fodkrans.

### Grav 1 - centralgraven

Centralgraven viste sig trods sin uanseelige størrelse at være ganske bemærkelsesværdig. Graven var nedgravet i undergrunden som et helt firkanteret, meget velafgrænset fyldskifte, hvilket kunne tyde på, at ligbålsresterne har været nedlagt i en lille beholder af organisk materiale, antagelig en lille æske af træ eller bark, som det kendes fra enkelte andre grave i landet.

Ud over de brændte knogler af et menneske indeholdt den ca. 40 x 40 cm store nedgravning en bronzesnål, hvis form peger på en datering til slutningen af yngre bronzealder ca. 700-500 f.0, en bronzemalle, en spiralsnoet bronzeperle, to små grålige, linseformede perler af en ubestemt stenart samt ikke mindre end seks glasperler, heraf to helt unikke i dansk sammenhæng (fig. 3). Disse to perler er rørformede, knap 1 cm lange, stærkt blå, med pålagte, rundtløbende hvide bånd. De øvrige glasperler er to små, linseformede blå perler, en større turkisgrøn perle samt en helt ødelagt perle, hvis form og farve ikke kan bestemmes.

Samtlige genstande i graven havde været med på ligbålet, og blandt andet nålen og den ene perle var stærkt ødelagte. Den døde, som på grund af glasperlerne opfattes som en kvinde, er formodentlig blevet brændt i sin dragt, iført sine fineste smykker.

Glasperler er usædvanligt sjældne i Danmark i bronzealderen. Fra ældre bronzealder kendes enkelte små, ensfarvede perler, men hidtil er der ikke fundet glasperler fra bronzealderens slutning. Perlerne med pålagte hvide bånd ser ud til at være de ældste, ornamenterede perler, der er fundet i landet. De må i bronzealderen have repræsenteret en uhyre stor værdi.

Perlerne har givetvis været gennem mange hænder før de ad kringlede veje er nået til datidens Pederstrup. Alt tyder nemlig på, at de er fremstillet i Syd- eller Mellemeuropa, hvorfra der kendes flere paralleller til dette danske fund. Perlerne i disse egne af Europa optræder allerede omkring 800-700 f.0, og de har nok været en del årtier om at nå til Danmark. Især i det nordlige Italien og i Schweiz findes en koncentration af blå perler med pålagte bånd, hvorfor de muligvis er fremstillet i dette område. En anden mulighed er, at de er fremstillet i det nuværende Slovenien, hvor en glasproduktion var i gang i 7. og 6. århundrede f.0 (3).

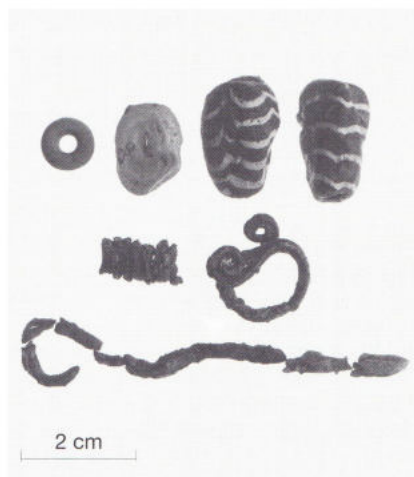


Fig. 3. Centralgraven, grav 1, i høj A indeholdt en dragtnål af bronze, en lille bronzemalle, en bronzeperle samt flere importerede glasperler. De stribeformede perler er unikke i dansk sammenhæng.

### Grav 2

Højen indeholdt yderligere to brandgrave. Placeret lidt sydøst for dens centrum fandtes en cirkulær nedgravning med en stor, kløvet sten i toppen. I nedgravningen lå en mængde rensede, brændte menneskeknogler, en dragtnål af bronze samt skår af en ødelagt gravurne af keramik. Desuden fandtes en bund af et lidt grovere lerkar, der har fungeret som urnens låg. Gravens beliggenhed nær højens cen-

trum tyder på, at den kan være anlagt næsten samtidig med centralgraven, eller kort derefter. Formen på bronzesnålen og på gravurnen peger også på en datering til slutningen af bronzealderen, ca. 700-500 f.0 (fig. 4 t.h.).



Fig. 4. Ved bronzealderens slutning fik den døde højst en dragtnål af bronze med i graven. Tit blev der slet ikke medgivet gravgaver. De to nåle stammer fra grav 3 og 2.

### Grav 3

I den sydøstlige del af gravhøjen fandtes en stærkt ødelagt gravurne, placeret i en lille, omhyggeligt anlagt stenkiste. Flere af stenene i kisten var kløvet, og placeret med den flade side ind mod urnen. Den øverste del af graven var forstyrret af pløjning. En stor kløvet sten, der lå ved siden af graven, har udgjort kistens låg. Også kistens bund bestod af to flade, kløvede sten. Som den forrige grav indeholdt denne en del rensede, brændte knogler, skår af et ødelagt lerkar samt en lille dragtnål af bronze. Dragtnålen er af en type, som var i brug i den sidste del af bronzealderen og i begyndelsen af jernalderen, tiden omkring 500 f.0 (fig. 4 t.v.).

### Grav 4

Uden for højens fodkrans fandtes mod syd en lille nedgravning, nærmest af form som et stolpehul, helt uden sten eller urne. Også heri fandtes brændte menneskeknogler, men derimod ingen gravgaver. Graven er muligvis anlagt i den ældste del af jernalderen, ca. 500-300 f.0, hvor man som regel begravede de døde i kanten af - eller lige udenfor - allerede eksisterende gravhøje og sjældent gjorde stads af gravlæggelsen.





Fig.5. Høj B indeholdt en usædvanlig gravkonstruktion. Under den omhyggeligt anlagte stenkiste, grav 5, med den i et stykke stof indsvøbte urne, var lagt et lag med bålrester og brændte knogler. Det kan være de ligbålsrester, som ikke kunne være i gravurnen, men der kan også være tale om et dyreoffer i forbindelse med gravlæggelsen.



## Høj B - Grav 5

Omkring 15 m syd for høj A sås endnu en lille, markant forhøjning i landskabet. Også denne viste sig at rumme resterne af en gravhøj, og også denne har været omkring 20 m i diameter. Højen var næsten totalt ødelagt af pløjning. Under højfylden var der anlagt en meget bred ringgrøft, ca. 7 m i diameter og kun få centimeter dyb. Nedgraven i ringgrøften fandtes en grav i en lille kiste af kløvede, omhyggeligt anbragte sten (fig. 5). Kistens bund bestod af en stor, flad granitsten, hvorpå der var anbragt en fin, velbevaret gravurne, forsynet med et låg i form af en bund af et andet lerkar. Under stenkisten fandtes et 17 cm tykt lag med trækul og en mængde brændte knogler. Knoglerne er muligvis de rester af ligbålet, der ikke kunne være i urnen, men kan også stamme fra et dyr, ofret i forbindelse med gravlæggelsen. Samtlige knogler er indsendt til antropologisk undersøgelse for at blive arts-, køns- og aldersbestemt, men resultatet foreligger ikke i skrivende stund.

Graven var usædvanlig, ikke blot med hensyn til gravkonstruktionen, men også på grund af gravens indhold. I urnen lå rensede, brændte menneskeknogler, en velbevaret bronzedragtnål med spiraloprullet hoved (fig. 6), samt et stykke harpiks, som kan have været brugt som røgelse, afbrændt rituelt i forbindelse med gravlæggelsen (fig. 7). Selve urnen har været svøbt i et stykke tøj - den dodes kappe? - holdt sammen med en jernnål (fig. 7). Jernnålen, der lå på urnens yderside lige under låget, må betegnes som unik og er blandt de ældste genstande af jern, der er fundet i Danmark.

I alt kendes kun omkring 20 jerngenstande fra hele Skandinavien fra slutningen af bronzealderen (4). Det drejer sig først og fremmest om smykker og små rageknive, men ikke egentlige brugsgenstande, som det kendes fra jernalderen. Der er snarere tale om genstande, der har haft en vis statusværdi.

Overgangen fra bronze- til jernalder er naturligvis foregået gradvist, under indflydelse fra bl.a. Mellemeuropa, hvor man allerede omkring 700 f.0 havde en veludviklet jernalderkultur. De ældste jerngenstande fundet i

Fig.6. Øverst i urnen fra høj B, grav 5, lå en velbevaret dragtnål af bronze på de omhyggeligt rensede menneskeknogler.



Skandinavien er således importeret fra sydligere områder (fig. 8). Først lidt senere er man begyndt at fremstille jern i Danmark.

Jernnålen fra Pederstrup er formentlig fremstillet i Mellem- eller Nordtyskland, og den må på grund af sin usædvanlige sjældenhed have haft en stor prestigeværdi i bronzealderens samfund.

### Svalehøj

Kun cirka 50 m fra de to, nyligt undersøgte gravhøje ligger en stor, fredet gravhøj, Svalehøj, som også dateres til bronzealderens slutning. Gravhøjen er omkring 21 m i diameter og omkring 2 m høj. Den blev udgravet i 1863 af oldtidsforskeren Vilhelm Boye. Han arbejdede bl.a. som arkæolog og foretog en lang række - efter datidens standard veldokumenterede - undersøgelser i hele landet.

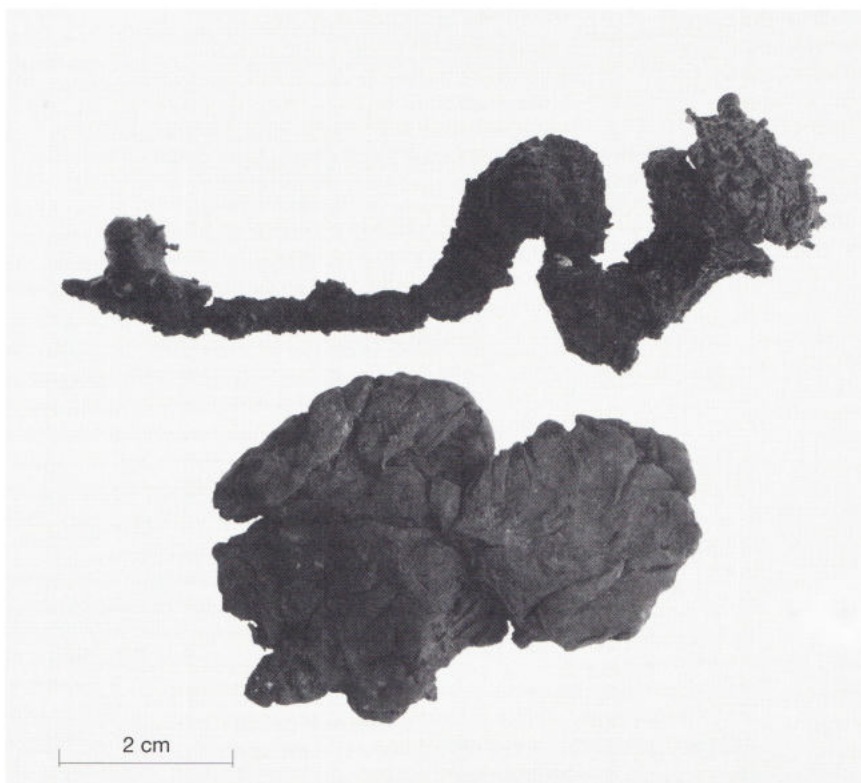
Den formodede centralgrav i Svalehøj bestod af en stenkiste, anlagt af 8 flade sten, som indeholdt en urne med brændte ben, et stykke harpiks med snitmærker og fingerindtryk, en stærkt ødelagt bronzenål samt en fin ragekniv af bronze (jf. fig. 10). Som det var skik på det tidspunkt undersøgte Boye kun den centrale del af højen, og der kan derfor meget tænkeligt gemme sig flere grave i kanten af den.

### Stenhøj

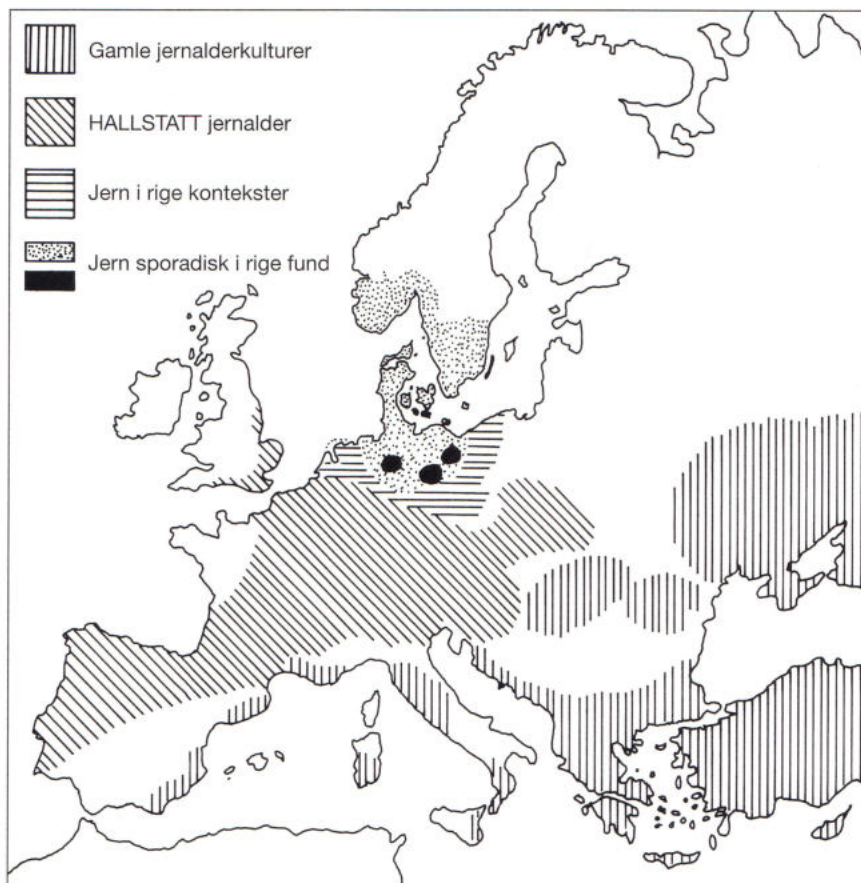
Vilhelm Boye udgravede flere bronzealdergrave i området. Stenhøj, som ligger lidt nord for Svalehøj, indeholdt en urnegrav og et såkaldt "brandsted", bestående af seks større sten anlagt i to rækker, hvorimellem der fandtes trækul og brændte ben. Her er den døde antagelig blevet brændt inden gravlæggelsen. Ved undersøgelsen fandtes ingen sikkert daterbare genstande, men på grund af gravformen formodes også denne høj at være fra yngre bronzealder.

Stenhøj har stadig en anseelig størrelse med en diameter på 20 m og en højde på 1,5 m.

*Fig. 8. Jernets spredning over Europa i slutningen af den nordiske bronzealder (700-500 f.0). På dette tidspunkt havde jernet sejret i store dele af Central-europa og Middelhavsregionerne. I Danmark var jernet endnu et luksusmetal, som kun undtagelsesvist blev anvendt til smykker og dragtudstyr, som det ses repræsenteret i de rigeste grave. Tegning Jens Olsen efter Levinsen.*



*Fig. 7. Jernnålen fra grav 5, som har hæftet et stykke stof sammen, der var viklet omkring urnen, var næsten helt opløst af rust. Nålen er bøjet i svanehalsfacon, og den ser ud til at have haft et vaseformet hovede. Det lille stykke harpiks, som lå øverst i urnen, har antagelig været anvendt som røgelse, afbrændt rituelt i forbindelse med gravlæggelsen.*





## Øvrige gravfund fra området

Fra marken ved siden af Svalehøj stammer desuden en bronzesnål med stort skiveformet hoved (fig. 9).

Dragtnålen, der ligeledes dateres til slutningen af yngre bronzealder, er givetvis fra en grav. Nålen findes nu i Oldsagssamlingen på Herlufsholm sammen med en række andre fund fra yngre bronzealder, alle fundet på egnen omkring Pederstrup, Mogenstrup og Blangslev (5).

Mellem Pederstrup og Mogenstrup undersøgte i 1967 endvidere en lille, stærkt ødelagt stenkiste, indeholdende en urnegrav med en dragtnål af bronze. Graven, som blev udgravet for Næstved Museum af amatørarkæologen Axel Johansson, dateres på grund af nålens type til slutningen af bronzealderen (6).



Fig. 9. Denne velbevarede bronzesnål er fundet på marken "Ondagre" i forrige århundrede.

## Tolkning

Det billede, som nu tegner sig af højene på Ondagre, viser således et helt kompleks af grave fra bronzealderens slutning omkring 700-500 f.o. Flere af gravene er udstyret med rige og sjældne gravgaver og er anlagt i usædvanligt store høje.

Dette sætter fundet i særklasse, idet perioden er særdeles sparsomt belyst over det meste af landet.

Årsagen er for det første, at man nu ophører med at medgive de døde rige gravgaver. De fleste grave fra denne

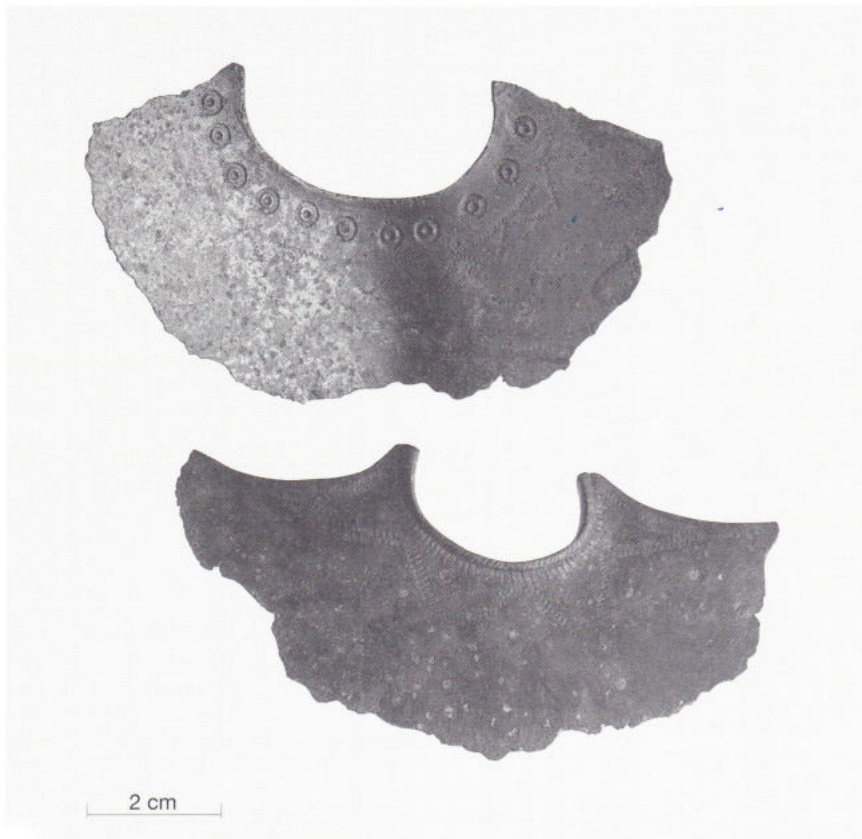


Fig. 10. Rageknive af bronze fundet i urnegrave "ved Pederstrup" i midten af forrige århundrede. En ragekniv omtrent som den nederste blev fundet ved Vilhelm Boyes undersøgelse af centralgraven i Svalehøj.

periode er uden udstyr eller indeholder blot en enkelt bronzesnål. Samtidig er man stort set ophørt med at opføre store gravhøje. Begravelser fra denne periode er næsten altid foretaget som efterbegravelser i kanten af ældre gravhøje. Også sporene efter bopladser er nu yderst sparsomme over det meste af landet, og der er i det hele taget meget i det arkæologiske materiale, der peger på en nedgangstid i forhold til de foregående tidsafsnit af bronzealderen.

Set på denne baggrund er gravhøjene ved Pederstrup således særdeles fremtrædende, både hvad angår deres størrelse og gravenes rigdom. Der er næppe tvivl om, at Pederstrup-området ved bronzealderens slutning har indtaget en central plads i samfundet. Man kan nærmest betegne det som en form for rigdomscenter. Et sådant rigdomscenter har sandsynligvis været et knudepunkt i det netværk af handels- eller udvekslingsforbindelser, som bandt de forskellige bosættelsesområder sammen.

De døde i højene var mennesker af høj status, tilhørende de høvdingeslægter, der stod for udvekslingen af varer mellem de omkringliggende

områder og egnene syd for Danmark, dvs. Nord- og Mellemtyskland.

De store gravhøje ved Pederstrup var monumenter over de dodes position. Men også gravgaverne afspejler Pederstrup-høvdingenes rigdom og magt. □

## Noter:

1. NÆM 1995:118
2. Boye 1866
3. Kunter 1996
4. Levinsen 1984
5. Boye 1875
6. NÆM 1996:109

## Litteratur:

**Boye, V.:** Gravhøje fra Bronzealderen, undersøgte og beskrevet af V. Boye. Aarbøger for Nordisk Oldkyndighed og Historie 1866.

**Boye, V.:** Samlingen af Oldsager på Herlufsholm. Herlufsholms lærde Skoles Indbydelsesskrift for 1875.

**Kunter, K.:** Zu früh für Kontroversen. Vorgeschichtliches Glas. Archäologie in Deutschland 1, 1996.

**Levinson, K.:** Jernets introduktion i Danmark. KUML 1982-83 (1984).



# RØRMOSEGÅRD

- en jernaldergård ved Næstved

En af de hidtil mest interessante jernalderboplads indenfor Næstved Museums arbejdsområde blev udgravet i sommeren 1995.

Det drejer sig om en bebyggelse fra yngre romersk og ældre germansk jernalder (ca. 200-550 e.0) ved Rørmosegård syd for Ladby.

Bopladsen bestod af et, evt. to, gårdanlæg, der har været ombygget flere gange. De mange husfaser viser, at man har boet på dette sted i mange generationer (1).

Bopladsen ved Rørmosegård er et af de første, større skridt i kortlægningen af jernalderbebyggelsen i omegnen af Næstved. Der skal stadigvæk mange flere udgravninger til for at opnå et

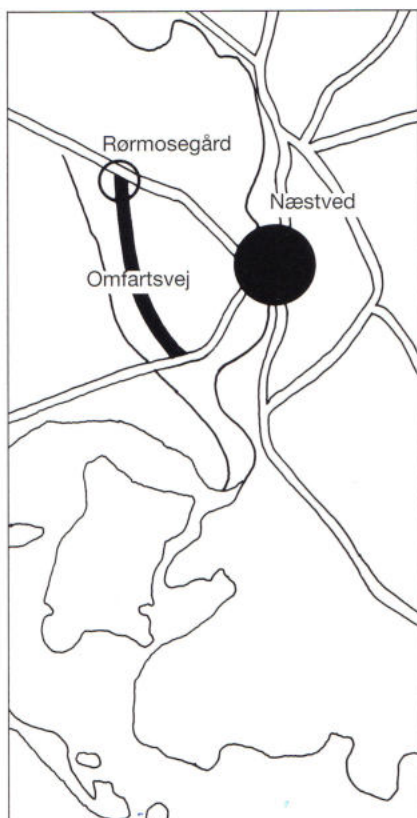


Fig.1. Næstved og omegn med Rørmosegård-bopladsen markeret.

klart billede af den større sammenhæng, men nu begynder vi at ane et mønster, som der kan bygges videre på.

Årsagen til udgravningen var Vejdirektoratets planer om at bygge en omfartsvej vest om Næstved. Før starten på dette store anlægsarbejde fik museet lejlighed til at undersøge de arealer, som ville blive berørt (fig. 1).

## Udgravningen

Museets indledende undersøgelser forud for den projekterede omfartsvej resulterede i 9 regulære udgravninger. Den største udgravning fandt sted på Rørmosegårds jorder lige syd for

Slagelsevej, hvor Vejdirektoratet planlagde at bygge en rundkørsel (fig. 2).

Ved udgravningen, som foregik i løbet af sommeren 1995, blev muldlaget gravet af ved hjælp af en gravemaskine indenfor et areal på 5.500 m<sup>2</sup>. For at afgrænse bopladsområdet blev der også gravet søgegrøfter både nord og sydvest for det store udgravningsfelt. I søgegrøfterne fandtes der kun enkelte, spredtliggende affaldsgruber.

Terrænmæssigt var der tale om optimale forhold for en oldtidsboplads: En mindre, afgrænset bakketop nær et lille vandløb. Både engområder og dyrkbare marker har været inden for nær rækkevidde.

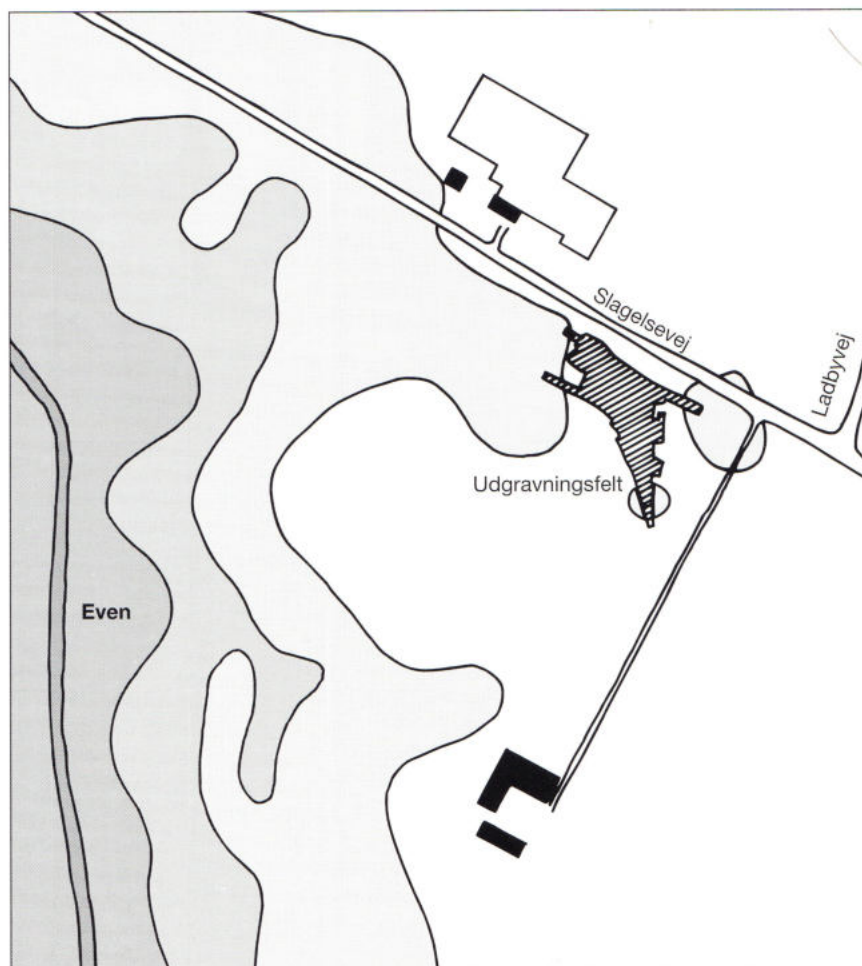


Fig.2. Bopladsens beliggenhed i terrænet. Rasterne markerer fugtig bund ned mod Even.





Fig.3. Oversigtsplan med alle huse og øvrige anlæg.



## Husene

I alt blev der fundet rester af 16 huse, 2 hegnsførløb samt flere affaldsgruber og kogestensgruber/jordovne (fig. 3). Husene var næsten udelukkende bevareret ved sporene efter de dybe nedgravninger til de tagbærende stolper.

Sporene efter gulve og ildsteder, samt de kun let nedgravede vægstolper var forlængst ødelagt ved århundreders pløjning over marken.

De fugtige lavninger, der delvis omkranser bopladsen, blev brugt som møddinger - heri bortkastede man gennem generationer sit husholdningsaffald.

Bakketoppen har været beboet på to forskellige tidspunkter i oldtiden - dels ved overgangen mellem yngre bronzealder og ældre jernalder, ca. 600-400 f.0, dels i perioden yngre romersk/ældre germansk jernalder, ca. 200-550 e.0.

Boplads-sporene fra den ældste bosættelse er få: 2-3 affaldsgruber samt muligvis en hustomt.

De 15 huse fra den yngste bosættelse fordelte sig i flere koncentrationer indenfor udgravningsfeltet, delvis afgrænset af sporadisk bevarede hegn. Enkelte huller fra tagbærende stolper ved feltkanten mod nord viser, at der kan have ligget yderligere huse ind mod arealet, hvor Slagelsevej i sin tid blev anlagt.

Anlægssporene tolkes således, at bopladsen antagelig har bestået af en-to gårde, hver med flere bygninger og tilsyneladende med sammenhørende hegn. Mange af husene er blevet bygget om eller revet ned og genopbygget på næsten samme sted.

Husene har alle haft 2 rækker indvendige tagbærende stolper, og de er orienteret øst-vest, bortset fra to små udhuse, som ligger nord-syd. Ud fra grundplanerne kan der udskilles 5 forskellige hustyper (fig. 4):

**Hustype 1** udgøres af et langhus med 4 sæt tagbærende stolper, anbragt i to parallelle rækker. Afstanden mellem sætterne er omkring 5 m, og afstanden mellem stolpehullerne i de enkelte sæt indbyrdes er 1,8 m.

**Hustype 2** består af to langhuse, hver med 4 sæt tagbærende stolper i to let krumme rækker med størst afstand ved midten af huset. Afstanden mellem tagbærende stolpesæt varierer mellem 5,3 og 5,8 m. Afstanden mellem stolpehullerne i de enkelte sæt indbyrdes

er 2,1-2,4 m midt på, og 1,7-1,9 m ved enderne.

**Hustype 3** omfatter 5 langhuse, hver med 3 sæt tagbærende stolper i to krumme rækker. Afstanden mellem de tagbærende stolpesæt varierer mellem 5,5 og 7,8 m. Afstanden mellem stolpehullerne i de enkelte sæt indbyrdes er mellem 2,0 og 2,9 m midt på, og mellem 1,7 og 2,5 m ved enderne.

**Hustype 4** består af 5 mindre huse. Tre af husene har to tagbærende stolpesæt, og de resterende to huse har tre tagbærende stolpesæt.

**Hustype 5** udgøres af et hus med kun ét sæt helt ens og meget kraftige, tagbærende stolper.

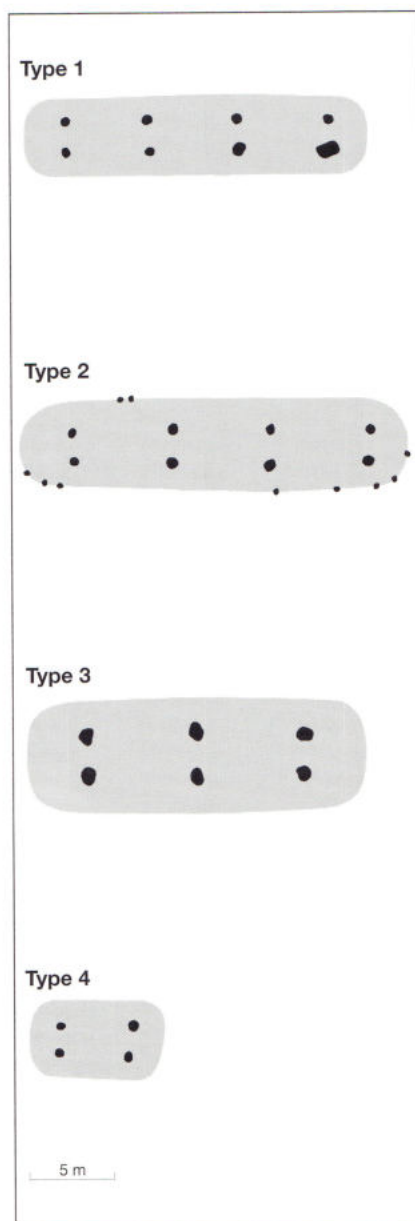


Fig. 4. Hustype 1-4.

En kronologisk analyse af husene viste sig at være vanskelig.

På grund af det meget tørre vejr under udgravningen var det ikke let at fastsætte husenes rækkefølge ved en sammenligning af stolpehullernes fyld.

Normalt er det ellers således, at stolpehullerne fra de ældste huse på en boplads er næsten uden fund, hvorimod de yngste huller normalt indeholder en god del af det materiale af forskellig art, som gennem tiden er ophobet på pladsen - bålrester, diverse affald m.v. Af denne årsag fremtræder de ældste stolpehuller som ret lyse, mens de yngste normalt er mere mørkfarvede.

Stratigrafi er en anden metode, som anvendes til at dokumentere rækkefølgen af bebyggelsesfaser. Hvis stolper til ét hus viser sig at være nedgravet oven i stolpehullerne tilhørende et andet, kan man klart afgøre hvilket er ældst og hvilket yngst. Desværre forekom dette ikke i et eneste tilfælde på bopladsen ved Rørmosegård.

Ved en sammenligning med grundplaner af huse fra andre udgravninger kan man dog komme et stykke videre. På bopladsen Bellingegård har Køge Museum udgravet lignende hustyper (2), som via fundmaterialet dateres til perioden mellem 3. og 6. århundrede. Sikre, kronologiske analyser viser her, at langhuse af type 1 er de ældste, mens langhusene af typerne 2 og 3 er yngre.

De ældste huse (type 1) har haft en rektangulær grundplan, med rette vægge, mens de yngste huse (type 2 og 3) har haft mere eller mindre krumme vægge - et træk, der peger frem mod vikingetiden, hvor husene ofte er markant krumvæggede.

På grund af de manglende spor efter vægge er det vanskeligt at anslå husenes dimensioner. Enkelte, bevarede vægstolpehuller til et af Rørmosegård-husene af type 2 antyder, at dette hus oprindeligt var ca. 5,5 m bredt og 23 m langt - i alt 125 m<sup>2</sup>.

Hegn var sporadisk bevarede. I den vestlige del af bopladsen fandtes to forløb af parvist anbragte stolpehuller. Ved sammenligning med boplads, som har bedre bevaringsforhold, f. eks. Vorbasse i Midtjylland (3), tolkes disse konstruktioner som resterne af halvtaage (til opbevaring af redskaber, afgrøder, brænde ?), anlagt op ad stolpebyggede hegn. Formentlig har gårdspladsen omkring husene oprindeligt været totalt indhegnet.



Når alt dette sammenholdes, kan man konkludere, at der igennem en længere periode har eksisteret en - muligvis to - gårde på stedet.

Boplads-sporene tolkes således: Først anlagdes en gård med langhus af type 1 og tilhørende udhus (fig.5). Senere afløstes det af et langhus af type 2. Dertil kan formentlig knyttes et udhus samt dele af et hegn (fig.6). Hegnsforløbene tyder på, at gården muligvis kan have stødt op til en anden gård, der imidlertid ikke kunne undersøges nærmere, da den strakte sig ind under den nuværende Slagelsevej. I alt er både langhus og det mindre udhus fornyet tre gange. Herefter ser det ud til, at gårdens placering er rykket en smule mod syd. Langhuset er herefter fornyet ikke mindre end fire gange (fig. 7).

På grund af manglende stratigrafi og de dårligt bevarede hegn, som ellers kunne vise hvilke bygninger der hørte sammen, må disse tolkninger tages med forbehold - specielt udhusenes tilhørsforhold er usikre. Tolkningerne underbygges dog af dateringer på fundne genstande fra hullerne til de tagbærende stolper i husene.

## Fundene

Den største oldsagssgruppe fra bopladsen udgøres af keramikken. Hovedparten fandtes i lavningerne omkring bebyggelsen, hvor man har bortkastet husholdningsaffald - og herunder altså også itugåede krukker og kar. Der fandtes også en del keramik i

både gruber og stolpehuller. Det drejer sig hovedsageligt om skår fra grovere husholdningskar (fig. 8).

I flere stolpehuller fandtes som støtte til stolperne fragmenter af itugåede drejekværne af granit. Drejekværnen var et effektivt redskab til formaling af korn, som afløste den gamle kværntype skubbekværnen omkring 200 e.0.

Syv glasperler - formentlig importeret fra de romerske provinser - samt to fragmenter af en ravperle blev fundet ved vandsoldning af kulturlag fra lavningerne omkring bebyggelsen (fig. 9).

## Datering

Det er vanskeligt at opnå en helt nøjagtig datering af bopladsen ved Rørmosegård, idet pladsen har eksisteret i generationer. Hvis huskronologien holder stik må der være tale om, at gårdanlægget har været opført op til syv gange indenfor næsten samme område. Keramikken daterer bebyggelsen til yngre romersk og ældre germansk jernalder, perioden mellem 3. og 6. århundrede e. 0.

I den sydlige del af bebyggelsen, med de typologisk/kronologisk seneste huse, fandtes også den yngste keramik, dateret til ældre germansk jernalder.

Flere af glasperlerne er af typer, der først optræder fra og med yngre romersk jernalder, og det samme gælder for drejekværnene.

Det tyder altså på, at den lille bakketop har været beboet i perioden yngre romersk til ældre germansk jernalder, ca. 200-550 e.0.

## Livet på bopladsen

Tidligere var kendskabet til jernalderens bopladser meget sporadisk, ikke mindst i denne del af Sjælland - nu begynder vi at få fornemmelse af både bebyggelsesmønstre og hustypers udvikling gennem tiden.

Store bopladsundersøgelser i Jylland har vist, at man med nogle hundrede års mellemrum har flyttet bopladsen til et nyt sted i nærheden, indenfor samme ressourceområde. Meget tyder på, at det samme har været tilfældet her.

Husene har været stolpebyggede, med lerklinede vægge og stråtag el.lign. Udgravningen af velbevarede huse viser, at man normalt har boet i vestenden og haft stald eller lagerrum i østenden. Rekonstruktionsforsøg tyder på, at et jernalderhus har kunnet holde 30-50 år, hvorefter træværket er begyndt at forgå og man har måttet opføre et nyt.

Den lille bebyggelse ved Rørmosegård har ligget for sig selv på bakketoppen. Måske har der ligget andre gårde i nærheden, men der har ikke været tale om en regulær landsby.

I gården har der formentlig boet en enkelt familie, nok omfattende flere generationer. Man har været selvforsynende med alle dagligdags fornødenheder. Keramikken er sikkert fremstillet lokalt, mens glasperlerne viser at man har haft kontakt med udlandet.

På de højereliggende områder omkring bopladsen har der nok været marker, dyrket med korn, hvoraf man har fremstillet mel og gryn ved hjælp af dreje-

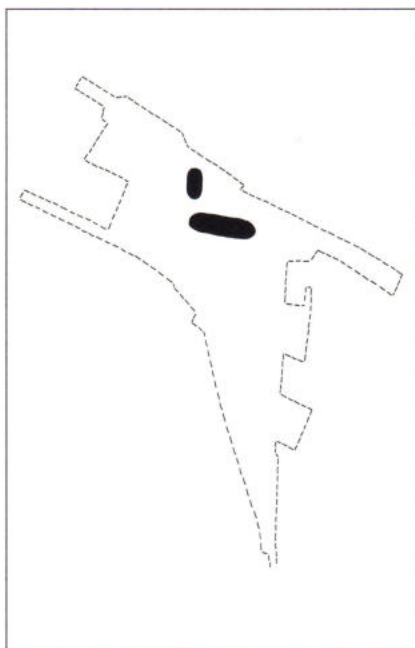


Fig.5. Ældste fase af bebyggelsen.

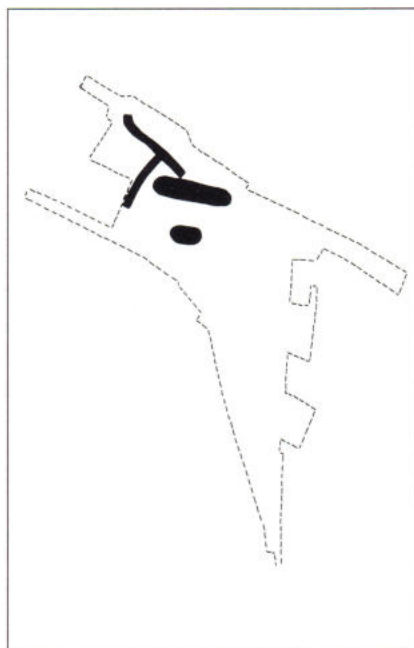


Fig.6. Bebyggelsens mellemste fase.

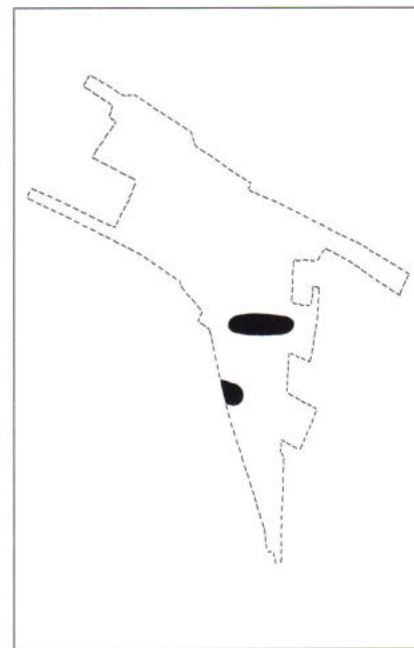


Fig.7. Yngste fase af bebyggelsen.



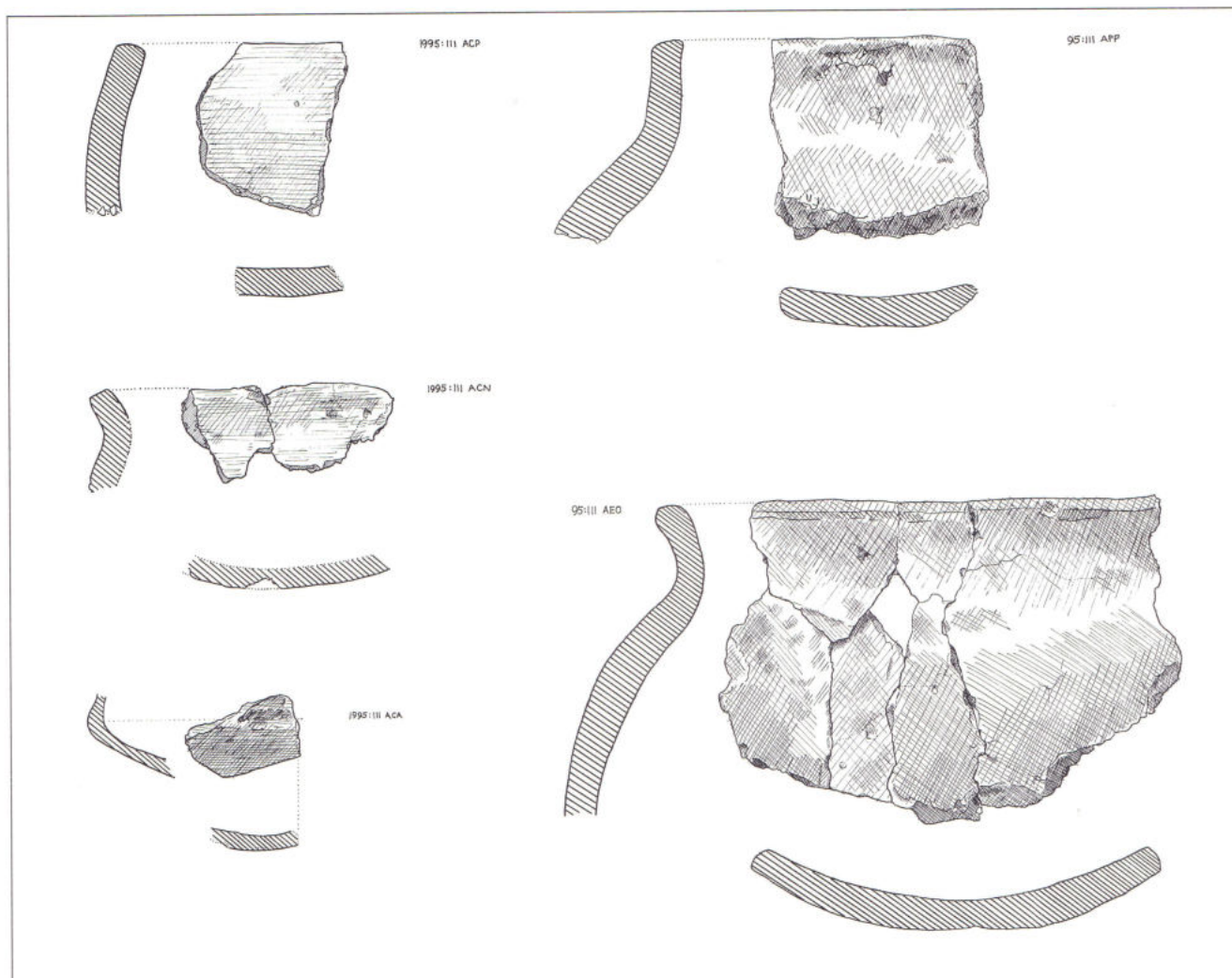


Fig.8. Keramik fra bopladsen. Tegning Torben Jessen.

kværne. Den daglige kost har bestået af fladbrød og grød, suppleret med kød og mælkeprodukter fra husdyrene. Kvæget har græsset i de fugtige engområder langs Even.

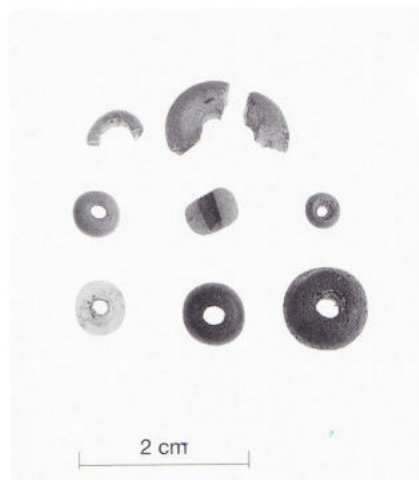


Fig.9. Glas- og ravperler.

### Forbindelser udadtil

Bopladsen ved Rørmosegård har udgjort en lille brik i et større bebyggelsesmønster. Folkene på gården har formentlig haft jævnlig kontakt med de nærliggende bopladser og med det ældste Næstved, der i slutningen af perioden groede frem ved Susåen.

Man kan også forestille sig, at kontakterne har rakt ud over lokalområdet. Vi ved ud fra gravfundene, at det sydøstlige Sjælland i yngre romersk jernalder (ca. 200-400 e.o) var et knudepunkt for handelen med udlandet - med de romerske provinser, Central- og Sydøsteuropa samt det øvrige Norden. Til den anden side har der været forholdsvis kort sejltilid til Østfyn, hvor Gudme i den følgende periode har været et tilsvarende rigdomscenter. Gudmeområdet og Stevns-området har været magtcentre, hvor samfundets top har boet. De har antagelig udøvet magten via lokale stormænd, formentlig også

omkring Næstved, hvad der bl.a. illustreres af rige fund fra gravpladser ved Kildemarksvej/Skyttemarksvej, Kornbakken og Næstelsø. □

### Noter:

1. NÆM 1995:111
2. Tornbjerg 1985
3. Hvass 1978

### Litteratur:

**Hvass, Steen:** Die völkerwanderungszeitliche Siedlung Vorbasse, Mitteljütland. Acta Archaeologica vol. 49, 1978 (1979).

**Tornbjerg, Svend Åge:** Bellingegaard, a Late Iron Age Settlement Site at Køge, East Zealand. Journal of Danish Archaeology vol. 4, 1985.



# VED KOMPAGNISTRÆDE

- fra Næstveds middelalderlige havnekvarter

I forbindelse med en planlagt regulering af tilkørslen til Bredstrædeparkeringsen foretog Næstved Museum i efteråret 1995 en arkæologisk udgravning af det truede areal.

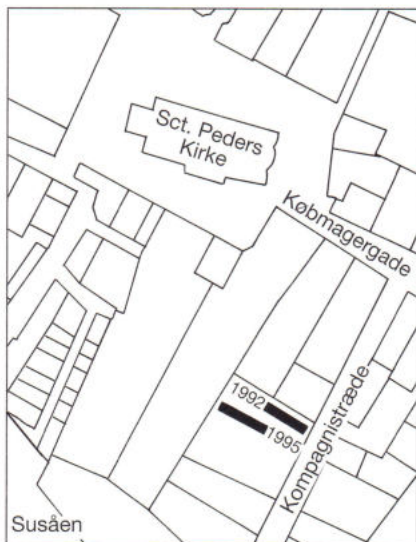
Det berørte område strækker sig fra Kompagnistræde ind mod Bredstrædeparkeringsen.

Udgravningen ligger mellem Købmagergade og Havnegade, dvs. midt på det skrånende terræn mellem Stueklinten og Susåen.

På forhånd var der store forventninger til de arkæologiske forekomster i dette område, som har indgået i Næstveds middelalderlige havnekvarter. Prøvegravningerne i sommeren 1995 indfrie de forventningerne, og det blev besluttet at lave en egentlig tilbunds-gående udgravning af hele det planlagte vejtracé (1).

Udgravningen lå ikke langt fra det sted, hvor museet i 1992 foretog en anden udgravning lidt tættere på Stueklinten (2).

I begge udgravninger har vi oplevet, hvorledes vandrige kildevæld i Stueklinten stadig sender vand ned mod Susåen.



Over undergrunden, der her består af sand, afsat under sidste istid, findes aflejringer af kær- og sumptørv i et ca. 1 m tykt lag.

Vegetationen på stedet har sandsynligvis bestået af en kombination af ellekær og rørsump, en blanding, der stadig kan ses mange steder langs Susåen (3).

Efterhånden som befolkningen i det tidligmiddelalderlige Næstved voksede, begyndte man at kaste husholdningsaffald og staldgødning ud over klinten, og på den måde fik man med tiden indvundet nyt land, hvor der i yngre jernalder var sump.

Området omkring vort udgravningsfelt blev således taget direkte i brug i slutningen af 1100-årene.

Den første egentlige aktivitet på stedet er etableringen af et risflettet hegn, der har dannet skel mellem to grunde. Hegnet har løbet vinkelret på Susåen, og det delte vort lange og smalle udgravningsfelt på tværs i to halvdele. Langs østsiden af den østlige grund anlagde man kort efter et lille stræde, der løb i retning fra Købmagergade mod åen. Strædet var lavet af ris og kviste og har ikke set ud af meget, men afløser for hegnet og strædet kan følges op gennem kulturlagene gennem de næste ca. 300 år frem til senmiddelalderen.

Allerede fra starten har det nye kvarter været nøje planlagt. Først i senmiddelalderen ændres der radikalt på kvarteret.

Kildevældene, som under udgravningen dagligt sendte hundredevis af liter vand ind i udgravningerne, har også dengang givet problemer. Til alt held, kunne man fristes til at sige. Man løste nemlig problemet ved at påføre tykke lag af staldgødning og husholdningsaffald, hvilket må have efterladt en særlig odeur i kvarteret.

De tykke lag af staldgødning lukker effektivt for iltens tilgang og har dermed forhindret, at organiske materialer

er nedbrudt. Det betyder exceptionelle bevaringsforhold: Ikke blot træ og læder er bevaret, men f.eks. frø og blade, flueæg og maddiker lå endnu indkapslet i gødningen. Til gengæld er metalsager ikke bevaret særlig godt under disse forhold.

Fra begyndelsen af dette kvarters historie blev der som nævnt opført et vidjeflettet hegn som skel mellem to grunde. Fra andre sammenhænge kan vi formode, at grundene oprindeligt har været lange og har nået måske helt fra Købmagergade til Susåen. Den østlige grund var fra begyndelsen kantet af det omtalte stræde, og også den vestlige grund er i det mindste fra 1300-årene, sandsynligvis helt fra 1100-årene, kantet af et tilsvarende stræde.

Disse forhold antyder et alment billede af havnekvarteret med lange, smalle grunde fra gaden til åen. To og to ligger grundene, skilt af hegn, mellem smalle stræder.

En tilsvarende parcelstruktur kendes fra Bryggen i Bergen, men grundene her i Næstved har ikke været bebygget så tæt, som vi kender det fra det senmiddelalderlige Bergen.

Når Næstveds middelalderlige havnekvarter ikke som Bryggen er bevaret til i dag, hænger det sammen med en senmiddelalderlig omstrukturering, sandsynligvis affødt af, at selve havnen med bolværker rykkede længere mod sydøst. Det østlige stræde forsvinder omkring 1500, det vestre stræde forsvinder først i løbet af 1600-årene.

Man kan også gennem skriftlige kilder følge, hvorledes offentlige stræder i kvarteret allerede i 1400-årene blev solgt og lagt til de private grunde. Kun enkelte stræder har overlevet til i dag, nemlig Kompagnistræde, Mønterstræde og Slagkildevæg.

## Stræderne

De ældste stræder var bygget ganske primitivt af grene, kviste og ris, der har gjort det muligt at færdes nogenlunde tørskoet. Den fugtige jord har dog sikkert gjort strædet temmelig ufremkommeligt efter regnskyl.

Fig.1. Udgravningernes lokalisering.



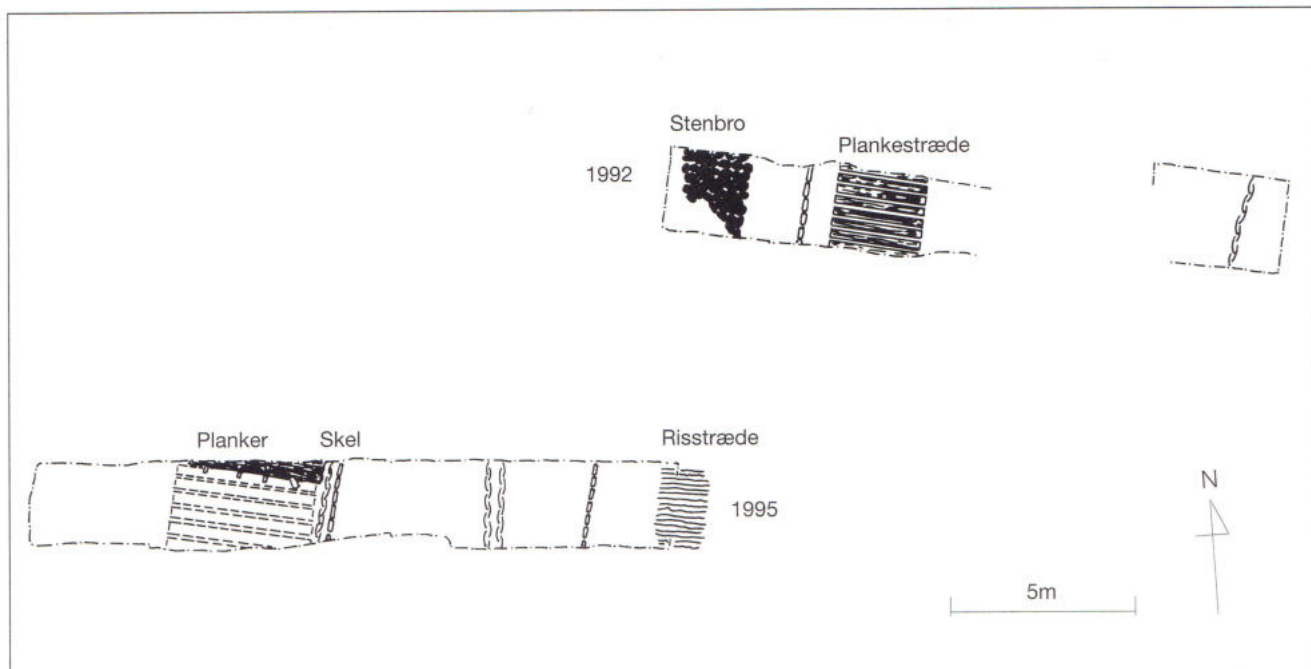


Fig.2. Konstruktioner fra 1200-årene i udgravningerne fra 1995 og 1992.

Fra omkring 1300 begynder man derfor at brolægge stræderne med sten. Gode brosten var eftertragtede. Før anlæg af et nyt stræde brød man det ældre strædes brolægning op for at genbruge stenene i det nye stræde. Kunstensporene i afretningssandet fra det ældre stræde afslører for arkæologerne, at der her har været en solid vejbane til færdsel med tungtlastede vogne.

På grund af den bløde grund har man i de ældste stræder lavet støttende vej-kasser af planker. De yngste stræder fra omkring 1500 er kantet med sten, som sikrede afretningssandet mod udskridning.

Det yngste stræde mod vest var skilt fra grunden af en rendesten, og under vejbanen lå en vandrede af udhulede træstammer. Vandrøden må ses som led i den senmiddelalderlige bysystem med brønde og vandledninger, der sikrede forholdsvis rent vand.

Stræderne undergår altså en udvikling, som med tiden sikrer færdsel med tungere vogne, lastet med godt tysk øl og alenlange ruller klæde fra Holland, just losset fra skuderne nede ved havnens bolværker og nu på vej op til købmandsgårdene i byen.

### Den vestre grund

På den vestre grund graver man i slutningen af 1100-årene en rende eller grøft langs skelhegnet, sikkert for at lede overfladevand ud til åen.



Fig.3. Brolagt stræde fra 15- og 1600-årene. Rendestenen markerer strædets østside, medens vestsiden er ødelagt.

I midten af 1200-årene anlægger man en stor træbrolægning på grunden. Da vi er tæt på havnen, kan der være tale om en lagerplads med plads til alt fra køer til tønder med saltet sild, der venter på at blive udskibet til hansestræderne. Ved udgravningen fandt vi

strøerne, presset godt ned i sølet, medens plankerne var fjernet allerede i 1200-årene og genbrugt andetsteds. Strøerne bestod af affaldstræ, bl.a. en del udtjent bygningstømmer og en bundstok fra et skib, som vi siden skal komme tilbage til (fig. 4).



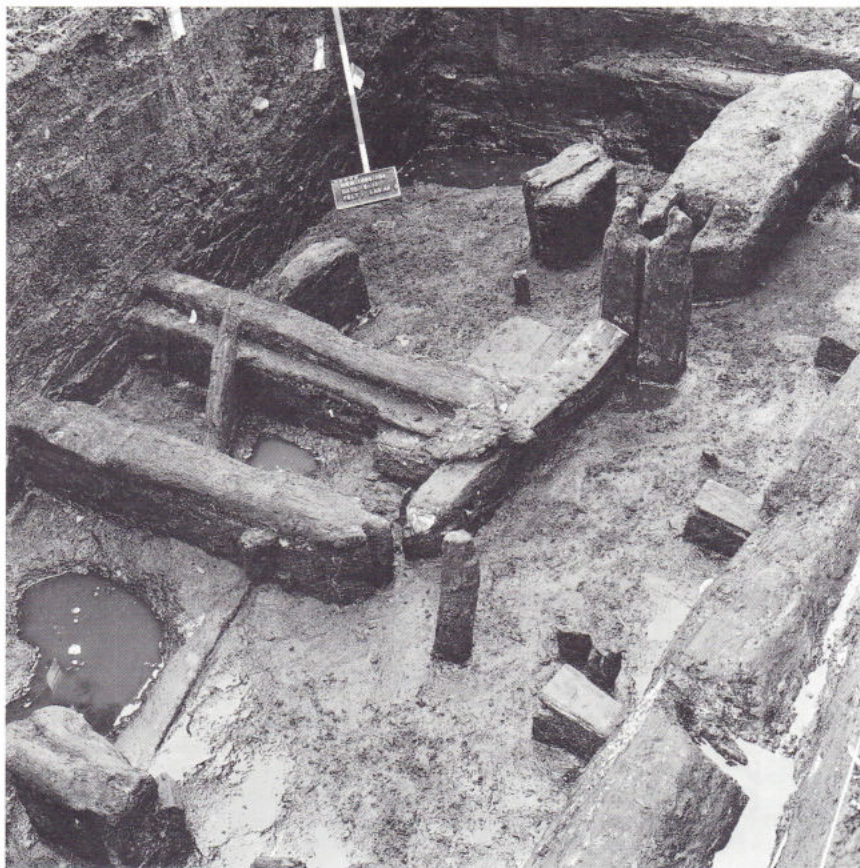


Fig.4. Tømmer fra 1200-årene. De fleste af plankerne er forsvundet, men strøerne ligger stadig på plads. Mellem strøerne er der gravet dybere ned i ældre fylldlag.

Under udgravningen i 1992 fandt man tilsvarende et udsnit af en plankebrolagt passage. En planke herfra har vist sig at være fældet omkring 1220.

Begge udgravninger har altså vist, at områdets åbne arealer har været plankedækket i 1200-årene.

Langs det nyfundne plankedækkes nordkant havde man lavet et træbygget dræn, der hurtigt kunne lede regnvand væk fra plankerne. Mikroskopisk analyse af en prøve, udtaget fra slammet i drænet, har afsløret dets indhold af findelt organisk materiale, kviste og vedstykker samt titusindvis af frø. I en prøve på 250 ml (et kaffekrus) er der fundet rester af flere end 100 plantearter, bl.a. dyrkede eller indsamlede planter som hør, hvede, rug, havre, sæddodder, humle, pors, hassel, brombær, bøg og hyld, markkrudd og planter, der vokser på næringsrige forstyrrede jorder omkring bebyggelse, planter fra skovbrynet og levende hegn, planter fra hede og andre tørre græsningssområder og endelig planter fra fugtig eng, sump og åbent vand. Materialet kan bedst tolkes som en blanding af menneskefækalier og hus-

dyrgødning med en god portion affald samt frø fra de ukrudtsplanter, der voksede i nærheden (4).

I første halvdel af 1300-årene bygger man et hus, som fylder grunden helt fra skelhegnet i øst til et stenbrolagt stræde i vest. Nordsiden af huset blev undersøgt ved udgravningen, men husets udstrækning ned mod åen er ukendt. Huset, der havde lergulv, var bygget på syldsten med lerklinede vægge. I det nordvestre hjørne har der formentlig været et ildsted eller en ovn. Der var ikke spor af skillevægge, og huset gjorde i det hele taget et beskedent indtryk. Der er sandsynligvis tale om en lagerbygning eller en arbejdsstue.

Gennem resten af middelalderen er denne del af grunden tilsyneladende brugt til kålgård eller åben lagerplads.

### Den østre grund

I slutningen af 1100-årene graver man på den østre grund en afløbsrende langs skelhegnet ganske som på den vestre. Derefter går tiden, medens terrænet vokser.

Fra slutningen af 1200-årene og hundrede år frem graver man en række affaldshuller langs det smalle grundstykkets bagkant helt op ad skelhegnet. I 1400-årene bygger man også på denne grund et hus, men først efter at huset på den vestre grund er revet ned. Også det østre hus har fyldt hele sin grundbredde.

Udgravningsfeltet ligger sandsynligvis nær husets nordside, medens husets udstrækning ned mod åen er ukendt.

Det østre hus er konstrueret som det vestre med lergulv, syldsten og lerklinede vægge, men konstruktionen er forbedret ved, at der er rammet piloteringspæle ned under syldstenene af hensyn til den bløde bund på grunden. Visse spor antyder en skillevæg og rester af en bilæggerovn, som i givet fald peger på, at huset har været brugt til beboelse.

En brand har beskadiget huset så meget, at man har opgivet det efter en forholdsvis kort brugsperiode.

Resten af middelalderen har området ligget åbent ganske som den vestre grund. På begge grunde er terrænet dog hævet med mellemrum.

### Genstandsmaterialet

Som allerede omtalt gav fundomstændighederne i de våde kulturlag gode betingelser for bevaring af organiske materialer, men der blev også fundet genstande af andre materialer.

### Keramik

Den største fundgruppe ved de fleste arkæologiske udgravninger er keramik, således også i dette tilfælde. Der blev opsamlet ca. 1.500 stykker keramik, fordelt på 13 aktivitetsfaser.

Skårene stammer fra såvel køkkentøj som bordtøj. Ca. 90% af materialet er hjemlig keramik, medens ca. 10% er importeret. Blandt køkkentøjet kan nævnes en del skår af glaserede dryppander, medens kander dominerer blandt bordtøjet.

Det importerede lertøj kommer fra Tyskland, Nederlandene og Frankrig, medens stentøjet er hentet omkring Köln. Den relativt store mængde importeret keramik vidner om Næstveds betydning som havneby og om byens tætte kontakter til det kontinentale Europa.

### Bødkret og drejet træ

Ligeledes fra husholdningen stammer en del stave til stavbægre, fundet i lag fra 12- og 1300-årene.



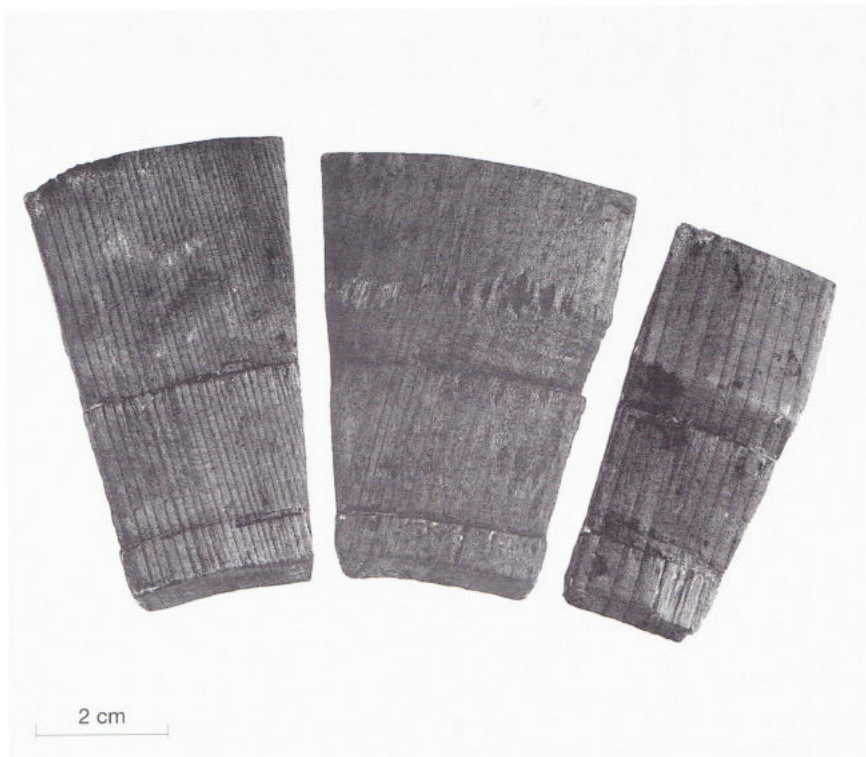


Fig.5. Stave fra forskellige stavbægre, hverdagens drikkebægre i 12- og 1300-årene. Rillerne har styret vidjebånd, som har holdt de bødkrede bægre sammen.

Stavbægre er små bødkrede bægre, 6-8 cm høje, holdt sammen af vidjeringe. De er næsten altid lavet af lærk eller rødgran, træsorter, som ikke groede i det middelalderlige Danmark. Stavbægrene er derfor importeret, enten færdige eller som halvfabrikata fra Tyskland.

I to tilfælde fandt vi drejede trætallerkener, den ene med en diameter på ca. 18 cm. Drejere eller svarvere kendes fra byens skriftlige kilder.

Under udgravningen fandt vi et brudstykke af en møllesten med en diameter på ca. 120 cm (5). Møllestenen er lavet af granatglimmerskifer.

Samtidigt med, at møllen i Næstved var i funktion, fortsatte mange husholdninger med at male mel til eget forbrug på små håndkværne. Mange fragmenter af håndkværnsten er fundet under udgravningen, alle af granatglimmerskifer, en metallisk, glinsende

blød stenart, fyldt med krystaller af den hårde, røde halvædelsten granat. Stenarten kan være importeret fra Norge. Princippet i kværnsten af granatglimmerskifer er, at de hårde granater knuser kornet, medens den bløde glimmerskifer slides væk og dermed tillader melet at passere.

### Personligt udstyr

Vender vi os fra husgerådet og ser på de personlige genstande, er det især den store mængde sko, der springer i øjnene. Materialet omfatter hele sko og støvler og enkeltdele som såler og overlæder samt diverse rester af sko. Desuden er der fundet en del skomageraffald.

Skoenes syninger er forsvundet, tråden har mærkværdigvis ikke kunnet klare de mange år i jorden.

Blandt de bedst bevarede stykker skal nævnes resterne af en vristsnøret skaftstøvle, der har nået ca. 16 cm op ad anklen, samt overlæderet til en støvlet af remskotype med bevarede rester af remmen. Begge stykker er fra lag, dateret til 1200-årene.

Fra første halvdel af 1300-årene har vi en næsten komplet højresko uden lukkeanordning. Fra samme tid stammer en komplet bevaret venstresko af remskotype med lettere tilspidset sål. Mellem overlæderet og sålen ligger besen, en læderstrimmel, der styrker sammensyningen. Langs fodåbningen er læderet udtunget over remhullerne, hvori remmen er delvis bevaret. Pløsen er et kapitel for sig med udhuggede hjerter og halvmåner. Den store sko er lavet til en mand (fig. 7 og 8).



Fig.6. Et stavbæger, fundet i Næstved. Diameter 14,5 cm.

### Mølle- og kværnsten

Bodils Mølle i Næstved er den ældste, kendte danske mølle, nævnt 1135.



Fig.7. Støvle og sko fra 12- og 1300-årene.



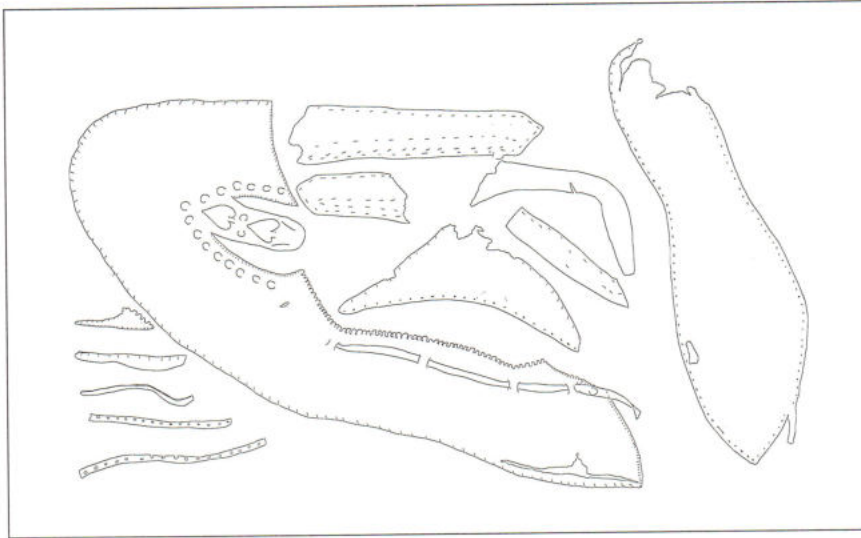


Fig. 8. Snitmønster til sko med hjerter på pløsen. Tegning Karen Urth.

### Ældre strøfund

Ved de bevidste terrænhævninger brugte man som regel husholdningsaffald og stadgødning, formodentlig fra de nære omgivelser. I nogle tilfælde kan vi sandsynliggøre, at fyldmasserne er hentet andre steder i byen, nemlig når de indeholder genstande, som er klart ældre end de middelalderlige aktiviteter på stedet.

Fra prøvegravningen stammer et stort skår af oldtidskeramik, givetvis et strøfund fra yngre jernalders bebyggelse ovenfor Stueklinten. Skåret, som er fundet dybt i sumptørven, er formodentlig kastet på stedet i germansk jernalder. Anderledes med den romerske guldmønt fra 161 e.o., som vi fandt sekundært indlejret i et kulturlag fra 1300-årene (7) (se forside).



Fig. 9. Lille øksehoved af jern. Muligvis et symbol for Olav den Hellige.

Et andet eksempel er en lille, meget fin hvæssesten med ophængningshul. Den anvendte sandsten er fra naturens side tværstribet i røde og grønne farver. Sådanne hvæssesten havde vikingerne hængende i bæltet, så de kunne skærpe deres knive.

Ligeledes i lag fra 1300-årene fandt vi en stor klump rust, som under konserveringen viste sig at dække over en miniatureøkse af jern af vikingetidsform. Tilsvarende miniatureøkser af bronze eller jern kendes fra vikingetid og tidlig middelalder. Deres funktion kendes ikke med sikkerhed, men muligvis er der tale om symboler for Hellig Olav som paralleller til Thorshamre og Kristuskors. En lokal parallel er bronzeøksten fra Hjelmølle (8).

### Skibsdele

Under en udgravning i et havneområde kan man vente at finde skibsdele, og det lykkedes også her over al forventning. Dels blev der fundet mange løse klinknagler, dels bordplanker med klinknagler, genanvendt som brædder i plankværker.

De to mest spændende stykker var imidlertid en bundstok og en bite (9). Bundstokken, der lå på den vestre grund i et lag fra midten af 1200-årene, var havnet som strø under det tidligere omtalte plankedække. Bundstokken stammer fra et klinkbygget skib uden dæk, 10-15 m langt, af samme type

som Gedesbyskibet. Bundstokken er dannet af et naturligt grenet stykke egetømmer. Tværmålet er 150 cm.

Hver yderside har udhugninger til tre klinklagte bordplanker, fæstnet med trænagler. Formen afslører, at stokken har siddet i en stævn. En gennembo-ring i den ene gren kan have tjent til fastsurring af et sideror, i så fald har bundstokken siddet i agterstævnen. På bundstokkens side mod lastrummet er der et fordybet, dekorativt felt, som følger tømmerets konturer (fig. 11).

Biten, som også er fundet i lag fra midten af 1200-årene, men på den østre grund, er et stykke tømmer, som har stivet skroget af på tværs. Denne bite er lavet af et 117 cm langt stykke egetræ med en naturlig krumning i den ene ende. I den anden ende er et løst knæ lasket på med trænagler. Biten er svagt krummet og har tagformet underside. Også biten har huller til fastsurring af sideror, hvilket sammen med formen viser, at den har siddet i agterstævnen (fig. 10).

Biten har paralleller fra Bryggen i Bergen, dateret til perioden ca. 1150 - 1250, altså samme datering.

Tømmerstykkerne stammer fra gamle, udtjente fartøjer fra 1100-årene eller begyndelsen af 1200-årene. Begge tømmerstykker er for tiden under konservering, så de senere kan indgå i Næstved Museums udstillinger.

Udgravningen ved Kompagnistræde har vist, hvorledes selv en mindre undersøgelse i Næstveds våde havneområde kan give os ny viden om områdets struktur og udvikling, ligesom vi her får spændende genstandsgrupper, som ikke træffes højere oppe i Næstved. Udgravningen har alt i alt givet et indblik i den arkæologiske skat, som gemmer sig i Næstveds middelalderlige havnekvarter. □

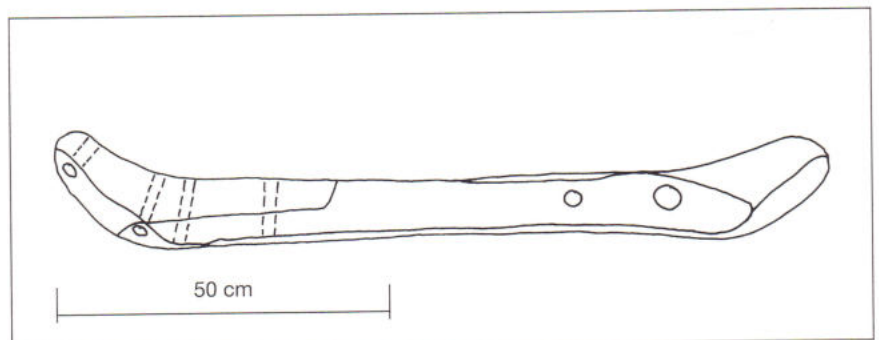


Fig. 10. Bite fra stævnparti i et tidligmiddelalderligt skib. Tegning Lars Krants.



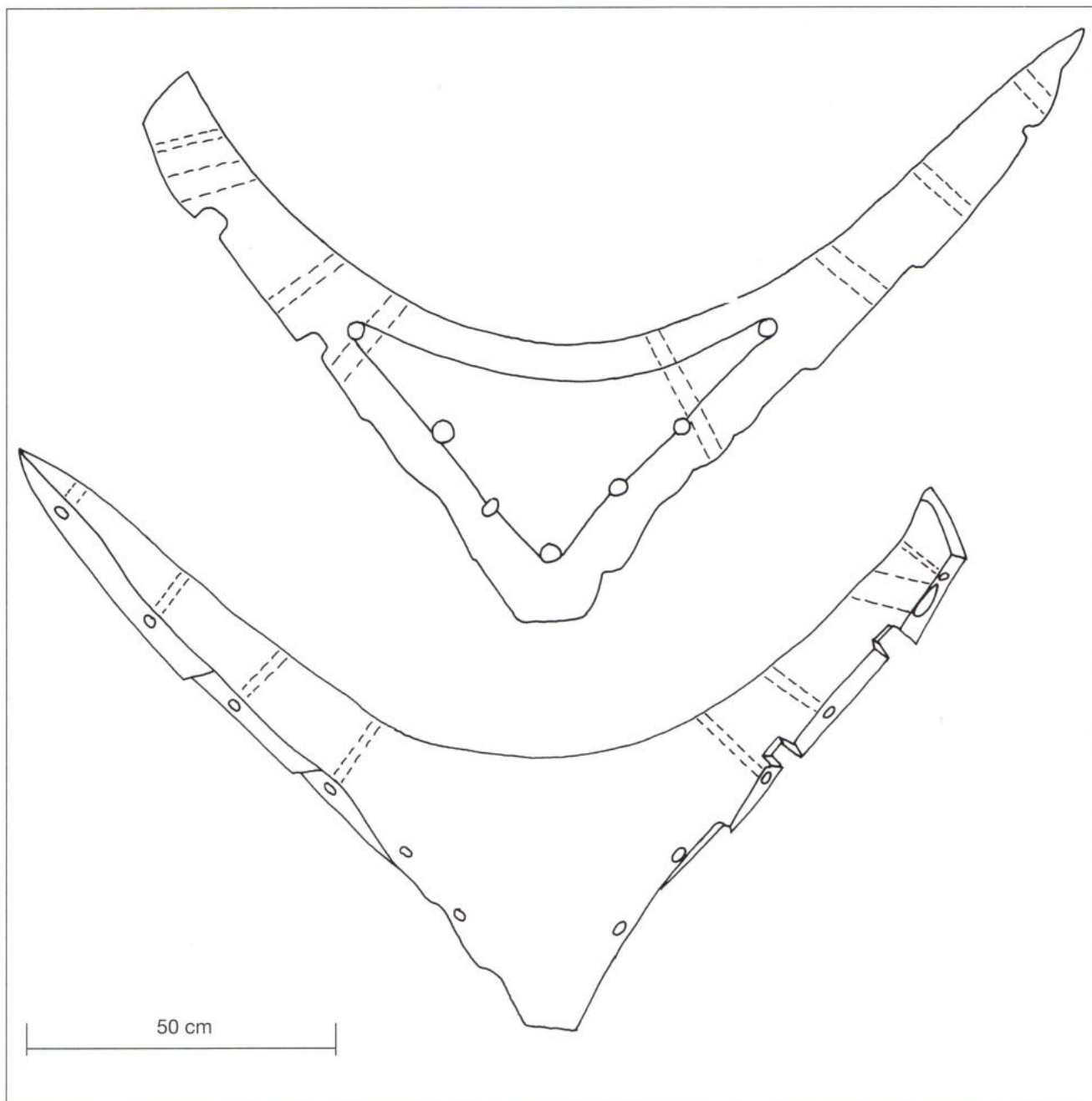


Fig. 11. Bundstok fra stævnparti i et tidligmiddelalderligt skib. Forsiden mod lastrummet er dekoreret med en udstemning, medens bagsiden er glat. Tegning Lars Krants.

#### Noter:

- 1 Prøveudgravningen blev ledet af Lisbeth Lomholdt Poulsen, medens selve udgravningen NÆM 1995:104 blev ledet af forfatteren. Næstved Kommune bekostede undersøgelsen.
- 2 Udgravningen NÆM 1992:100, foranlediget af et kommunalt kloakeringsarbejde, blev ledet af Jette Orduna Rasmussen.
- 3 Robinson og Harild 1996
- 4 Robinson og Harild 1996
- 5 Birk Hansen 1989
- 6 Robinson og Harild 1996

7 Birk Hansen 1995, s.3

8 Birk Hansen 1993

9 Skibstømmeret er bestemt af museumsinspektør Morten Gøthche, Nationalmuseets marinarkæologiske Undersøgelser, Roskilde.

#### Litteratur:

**Birk Hansen, Palle:** Møller og kværne i Næstveds middelalder, Liv og Levn 3 - 1989.

**Birk Hansen, Palle:** Thor eller Hellig-Olav, Nyt fra Næstved Museum 30 - 1993.

**Birk Hansen, Palle:** Fra Rom til Næstved - en aureus fra Kompagnistræde, Liv og Levn 9 - 1995.

**Robinson, D.E. & Harild, J.A.:** Arkæobotaniske analyser af materiale fra Kompagnistræde, Næstved (NÆM 1995:104/NNU jnr. A 7665). NNU Rapport 1996, Nationalmuseet.



# NÆSTVEDS BODERÆKKER

- en oversigt

Når man i dag hører ordet bod, tænker nogle måske på bod og bedring, andre tænker straks på en frugtbod.

Frugtboden er et lille skur, hvor man sælger frugt. Moderne boder er handelsboder.

Sådan har det ikke altid været.

Alle kender Nyboder i København, bygget som boliger for flådens folk. De gamle boder lå ved Holmen. De var boliger for håndværkerne på Holmen (1).

Disse lejeboliger i København stammer fra 1600-årene. Boden var stadig på det tidspunkt et lejemål.

I middelalderens købstæder var boden et lokale eller en bygning, som var beregnet til udlejning. Ordet bod handler derfor i middelalderen om ejerforhold, ikke om funktion (2).



Fig.1. Boderne ved Sct.Peders Kirkeplads, o. 1900. Forrest i billedet den vestlige halvdel af Tuesens Boder, derefter Gotschalks Stenhus og endelig Vesthuset.

Ingen, der beskæftiger sig med boder, kommer uden om det middelalderlige Næstved. Klassiske er selvfølgelig Boderne ved Sct.Peders Kirke. Mindre kendt er de andre boder i Næstved, som vi kender dels fra bevaret murværk, dels fra skriftlige kilder.

Mange gange nævnes boder eller bodesteder, ofte placeret ud til gaden, medens grundejeren kunne bo tilbage trukket på sin grund (3). Mange af disse boder har givetvis været opført i træ eller bindingsværk. Andre boder er opført i teglsten. De kaldes derfor stenboder. Rundt om i Næstved har der ligget sammenbyggede rækker af fra 2 til 7 stenboder.

Langs sydsiden af Sct.Peders Kirkegård ligger endnu i dag en middelalderlig husrække, som består af 3 selvstændige bygninger: Gotschalks Stenhus, Vesthuset og Tuesens Boder (4).

## Gotschalks Stenhus

Den ældste del af Boderne er "det gamle stenhus, hvor forhen hr. Henrik Gotschalk boede". Sådan beskrev

Mogens Tuesen huset i 1484 (5). Gotschalks Stenhus rummer 3 lejligheder i stueplanet og 3 tilsvarende rum i kælderen (6). Præsten og byskriveren hr. Henrik Gotschalk boede i en af de tre lejligheder i midten af 1400-årene. Vi ved ikke, om han ejede huset eller blot lejede sig ind i en af de 3 lejligheder, men ordlyden tyder mest på det sidste. Alligevel lader vi her Gotschalk lægge navn til huset for at undgå det generelle navn Stenboderne.

Ved en fejltolkning af stikrester fra dobbelte vinduer blev Gotschalks Stenhus i 1970'erne udnævnt til handelsboder med butiksdiske ud mod kirkegården (7). De brede butiksluger har senere vist sig at være dobbelte vinduer (8), som har givet lys ind i bl.a. Henrik Gotschalks lejlighed.

Gotschalks Stenhus har rummet 3 boliger i stueplanet med adgang fra kirkegården.

Men hvad med kældrene med deres sydvendte døre, har de hørt til hver sin overliggende bolig som i Tuesens Boder, eller har kældrene i dette tilfæl-

de været lejet ud selvstændigt som handelsboder?

Den direkte trappeforbindelse fra stue til kælder, som vi kender fra Tuesens Boder, har ikke eksisteret ved Gotschalks Stenhus. Det er derfor muligt, at de 3 boliger og de 3 kælderrum til tider har været behandlet som 6 selvstændige udlejningsenheder.

Sct. Clara Kloster i Roskilde ejede i 1374 to boder "nær Sct. Peders kirkegård mod syd", hvorfra der tidligere havde været solgt kød. De kaldes derfor i vore dage slagterboder (9). I 1374 overtog Skovkloster disse boder, og i 1477 byttede klostret dem bort til Sct. Peders Kirke. Nu omtales de som "forskrevne bolig".

Disse boder kan naturligvis have ligget syd for Boderne, hvor vi om lidt skal se på de gamle bagerboder, men formuleringen "nær Sct. Peders Kirkegård mod syd" kunne også passe på Gotschalks Stenhus, som i 1484 var et gammelt stenhus. Det er fristende at se disse to boder som 2/3 af Gotschalks Stenhus, som dermed må være ældre



end 1374. Kødsalget kan have foregået i de kølige kældre i midten af 1300-årene.

Dendrokronologisk datering af prøver fra bjælkelag og tagværk i Gotschalks Stenhus har vist, at det meste af tømmet er fældet i årene lige efter 1480. Det gamle stenhus må derfor have fået skiftet alt tømmer ud, måske i forbindelse med, at Sct. Peders Kirke overtager de to boder i 1477.

## Vesthuset

Vesthuset er opført som en tårnagtig bygning i tre etager (10). Huset er opført som en tilbygning ved vestgavlen af Gotschalks Stenhus og er altså yngre end dette, sandsynligvis fra 1400-årene. Det nederste stokværk er indrettet som to kældre med selvstændige indgange fra syd og vest. Det midterste stokværk er en bolig med adgang fra kirkegården, og det øverste stokværk har ligeledes haft adgang fra kirkegården via en udvendig trætrappe. Vi ved ikke, om de to øverste stokværk har udgjort en samlet bolig, om den har været til leje eller ejet, eller om Vesthuset i virkeligheden er bygget som en art boderække med 2 stablede boder, idet andet og tredje stokværk kan have udgjort hver en bod.

## Tuesens Boder

Omkring 1480 investerer borgmester Mogens Tuesen nogle af sine sparepenge i byggeriet af et nyt stenhus med "7 boder og boliger, hver bod med sin kælder", opført fra østgavlen af Gotschalks Stenhus langs sydsiden af



Fig.2. Tuesens Boder, sydsiden før restaureringen.

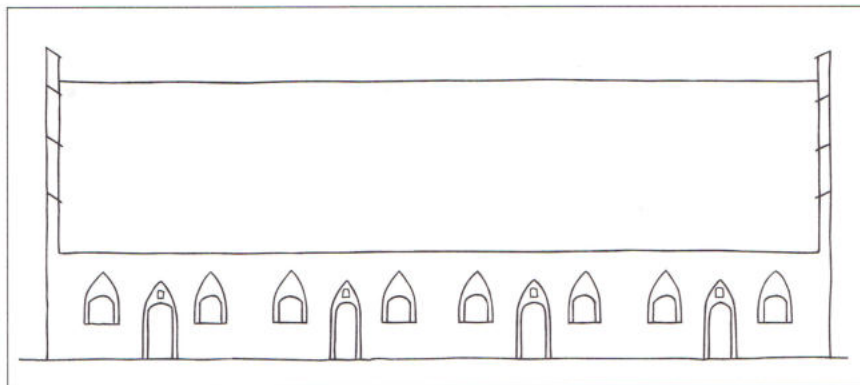


Fig.3. Helligånds-boderne i 1400-årene. Rekonstruktion af sydfacaden ud mod Helligåndshusets kirkegård. De 2 vestlige boder erstattes af Helligåndshusets Vor Frue Kirke i 1500-årene. De 2 østlige boder indgår endnu i Helligåndshuset.

Sct. Peders Kirkegård (11). I 1484 forærer han sine 7 boder til kirken, så kirken kan bruge overskuddet af lejeindtægterne til at afholde tidebønner i kirken. Den normale udlejning af de kostbare lejligheder fortsætter derfor middelalderen ud, men da kirken ved reformationen ikke længere er afhængig af lejeindtægtens overskud til afholdelse af tidebønner, kan kirken behandle boderne friere og bruger dem derefter til embedsboliger for kirkens og skolens embedsmænd.

## Helligånds-boderne

Helligåndshuset i Næstved, som er resultat af store ombygninger i begyndelsen af 1500-årene, rummer med stor sandsynlighed i sit murværk rester af en ældre boderække (12). Det nederste stokværks sydfacade i husets østlige halvdel er opbygget efter et taktfast bodeskema. Hver af de 2 bevarede boder har en hoveddør, flankeret af vinduer. Mellem de bevarede boder og Ringstedgade er der plads til yderligere 2 boder, således at der oprindeligt kan have været en række på i alt 4 boder langs nordsiden af kirkegården ved den ældste Helligåndskirke i Ringstedgade.

Helligånds-boderne er opført i én etage i teglsten med smukke murdetaljer omkring døre og vinduer.

Skillevæggene mellem boderne har på middelalderlig vis været opført i bindingsværk ganske som i Gotschalks Stenhus og i Tuesens Boder.

Bodernes hoveddøre vender ud til Helligåndshusets første kirkegård, som er anlagt omkring 1390. Helligånds-boderne er derfor formodentlig bygget i løbet af 1400-årene.

Vi aner ikke, hvem der byggede Helligånds-boderne, eller hvem der lejede

sig ind i boderne, men velhavende må de have været, byggematerialet og arkitekturen taget i betragtning.

Helligåndshuset må have købt eller fået boderne senest i begyndelsen af 1500-årene, og boderne kom til at danne grundstamme i Helligåndshuset, som det fremstod efter ombygningerne i senmiddelalderen.

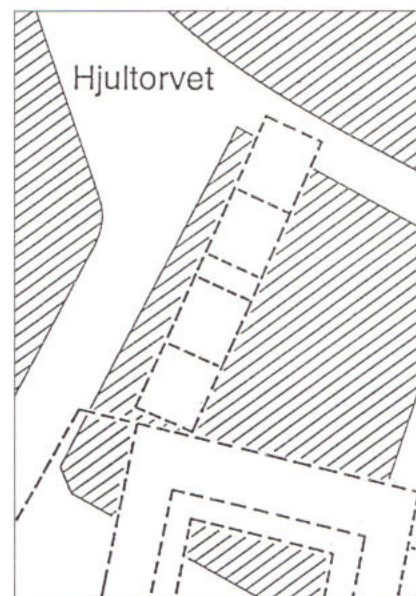


Fig.4. Gråbrødrenes Boder på Hjultorvet, rekonstrueret ud fra skriftligt kildemateriale.

## Gråbrødrenes Boder

Gråbrødrenes Boder på Hjultorvet kender vi, fordi Gråbrødreklostret i 1531 skødede de 4 boder til Næstved (13).

Boderne lå med front ud til Hjultorvet mellem Gråbrødreklostret og det nuværende Ramsherred. De 4 boder var bygget af teglsten og lå to og to omkring en muret port, sandsynligvis



under et gennemgående tag. Gårdspladsen øst for boderne var hegnet. Boderne og gårdspladsen blev målt grundigt op i 1531, så det går an at rekonstruere grundplanen i grove træk.

### Boderne ved Bytinget

I 1405 nævnes 4 stenboder nær og nord for bytinget (14). Sct. Peders Kirke solgte dem det nævnte år med abbedens samtykke til væbner Mads Pedersen, som i 1413 skænkede de 4 teglstensboder til Skovkloster. Selv boede han i Lille Næstved mellem broerne.

Det er vanskeligt at lokalisere disse 4 boder nærmere. De kan have ligget under Hotel Vinhuset ved siden af den senere Tyge Dues hjørnegård, eller de kan have ligget overfor på hjørnet af Vinhusgade og Kirkepladsen eller langs nordsiden af Kirkepladsen.

### Skomagernes Boder

Vest for Sct. Peders Kirke lå i 1381 nogle boder, som kaldes Skomagernes Boder (taberna sutorum) (15). Kilden fortæller ikke, hvordan boderne var konstrueret.

Skomagernes Boder kan selvfølgelig have rummet arbejdende skomagere, som har lejet sig ind med bolig og værksted hos en ejer. I så fald vil "skomagernes boder" fortælle, at man her kunne købe sko. Der er imidlertid ikke andre grunde til at tro, at skomagerne skulle have samlet sig for at udøve deres erhverv side om side.

En anden, oplagt mulighed er da også, at skomagerne eller skomagerlauget har ejet boderne. De kan have købt eller arvet disse boder, som de derefter har lejet ud til andre. På denne måde bliver "Skomagernes Boder" en sproglig parallel til "Tuesens Boder".

### Bagerboderne

I 1442 gav Skovkloster tilladelse til, at der blev bygget nye bagerboder i Brofjerding (16). Klosteret betingede sig brød og toftægæld til gengæld. Her er vi altså sikre på, at boderne har været beregnet til at huse bagere.

Der var god mening i at samle bagerne (og pottemagerne) med deres ovne i nærheden af Susåen. Den tætbyggede by var i meget høj grad brandfarlig. De gamle bagerboder omtales fra 1444 og frem til 1456. De lå på grænsen mellem Brofjerding og Stueklintsfjerding, dvs. i kvarteret syd for Boderne. Man kom ind til de gamle



Fig.5. Kælderbod under Vesthuset med adgang fra Brogade/Farvergade. Døren (til højre) er nu delvis dækket ved, at gadeniveauet er hævet.

bagerboder fra Brogade (Farvergade). Boderne, som sikkert har været bygget i bindingsværk, lå i to øst-vestvendte rækker omkring et stræde, som tilhørte byen. Byen solgte det lille stræde til en privat i 1451. De gamle bagerboder blev solgt og lejet ud til andre end bagere.

### Kælderboder

Vi har allerede stiftet bekendtskab med de tre kælderboder under Gotschalks Stenhus og antydet, at de kan have fungeret som selvstændige lejemål.

Anderledes forholder det sig med Tuesens Boder, hvor kældrene direkte hører sammen med de overliggende boliger. Disse kældre opfattes bedst som fadbure eller magasiner til boligene.

Under Vesthuset findes ligeledes to kælderrum med hver sin dør. Vi kan ikke afgøre, om disse kældre hører til de overliggende boliger i de to øvre etager, eller om kældrene har været lejet ud som selvstændige lejemål, men medens de øvre stovværk har haft adgang via kirkegården, har kældrene haft adgang direkte ud til Brogade. Adgangsforholdene tyder derfor mest på selvstændige kælderboder.

Ganske det samme billede får vi ved Peblingegildehuset (Kompagnihuset). Fra opførelsen ca. 1493 var halvdelen af kælderstovværket indrettet til 3 kælderboder med adgang fra vest i Kompagnistræde, medens gildehuset havde adgang fra nord og øst. Resten af kælderstovværket blev senere indrettet til en fjerde kælderbod (17).

Det er nærliggende at opfatte disse kælderboder i Gotschalks Stenhus, i Vesthuset og i Peblingegildehuset som lejemål, beregnet til opmagasinering af varer eller til handel under en eller anden form.

Alle bygningerne med kælderboder ligger tæt på den middelalderlige havn.



Fig.6. De 3 oprindelige kælderboder under Peblingegildehuset med adgang fra Kompagnistræde.



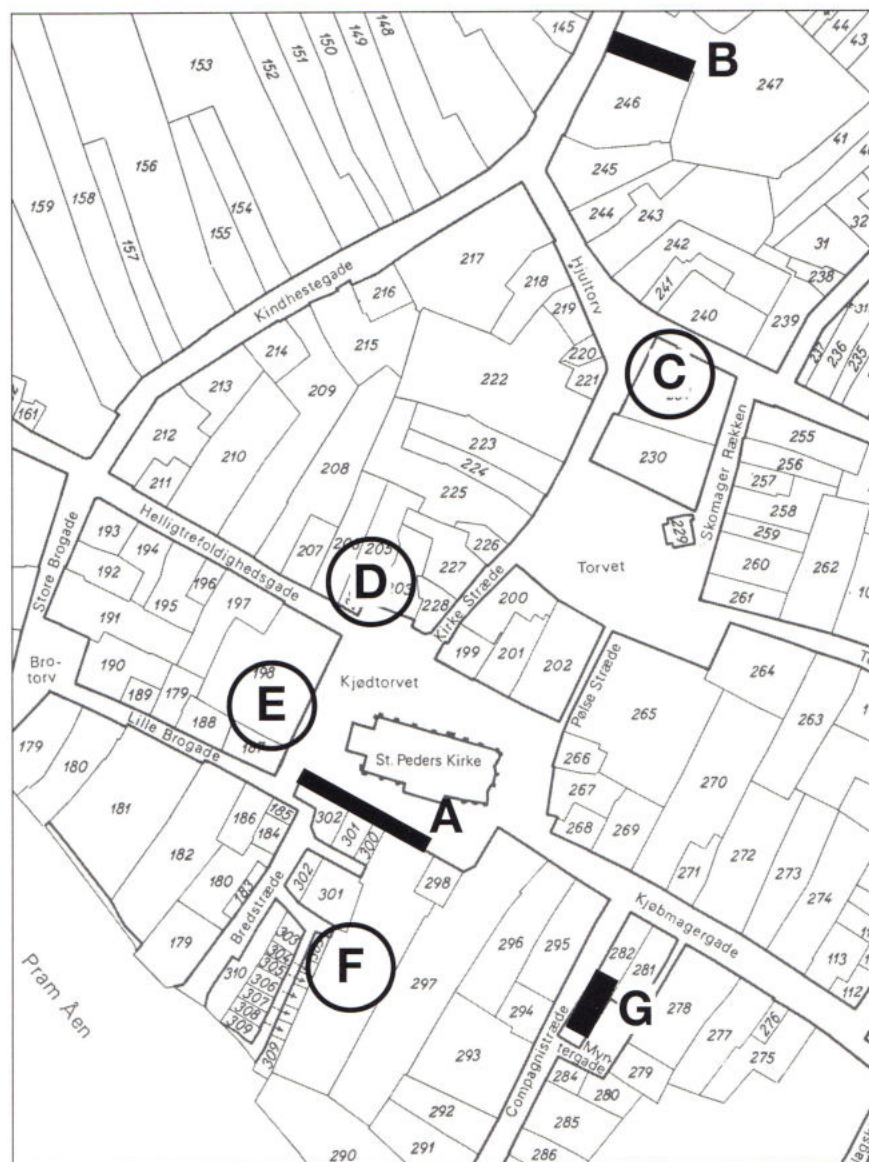


Fig.7. Kendte boderækker i Næstved. Cirkler markerer boder, hvis nøjagtige placering er usikker.

- A: Gotschalks Stenhus, Vesthuset og Tuesens Boder
- B: Helligånds-boderne
- C: Gråbrødrenes Boder
- D: Sct. Peders Boder ved Bytinget
- E: Skomagernes Boder
- F: De gamle Bagerboder
- G: Peblingeildehuset

#### Noter:

1. Hartmann 1979, s. 64
2. Knudsen 1982, s.440
3. Andersen 1987, s. 62
4. Engqvist m.fl. 1988
5. Engqvist m.fl. 1988, s.12
6. Engqvist m.fl. 1988, s.22 ff.
7. Nystrøm 1974, s.16
8. Engqvist m.fl. 1988, s.23
9. Andersen 1987, s.64 og 72
10. Engqvist m.fl. 1988, s.29
11. Engqvist m.fl. 1988, s.35 og Birk Hansen 1993, s.10 ff.
12. Birk Hansen 1981, s.173
13. Andersen 1987, s.64
14. Andersen 1987, s.64
15. Andersen 1987, s.72
16. Andersen 1987, s.72
17. Andersen 1987, s.90 og Bonde 1988, s.12

#### Litteratur:

- Andersen, Aage:** Middelalderbyen Næstved, Højbjerg 1987.
- Birk Hansen, Palle:** Helligåndshuset i Næstved, Hikuin 7, Højbjerg 1981.
- Birk Hansen, Palle:** Bod og Bolig, Liv og Levn 7 - 1993.
- Bonde, Niels:** Kompagnihusets alder, Liv og Levn 2 - 1988.
- Engqvist, H.H. m.fl.:** Boderne i Næstved, 1988.
- Hartmann, Sys:** Byens huse, Danmarks Arkitektur, 1979.
- Knudsen, Bodil Møller:** Boder, Fortid og Nutid XXIX, 1982.
- Nystrøm, Arne:** De middelalderlige stenboder på Sct. Peders Kirkeplads, Næstved 1974.

Kælderboderne havde to oplagte fordele: De betød en indtægtskilde for husejeren, og de løftede de overliggende boliger og opholdsarealer op fra den kolde jord og øgede dermed boligstandarden. For lejerne var det velbyggede, men sikkert også dyre lejemaal nær havnen.

#### Sammenfatning

Næstved har været rig på boder, som i den middelalderlige købstad var rum eller bygninger, beregnet til udlejning. En del af boderne har været opført som rækkehusbebyggelser, typisk med fra 2 til 7 ens boder.

Vi kender i Næstved 5-6 tilfælde af teglstensbyggede boderækker og yderligere et tilfælde af kælderboder under et teglstensbygget gildehus.

De mange boderækker i Næstved har været lejet ud som boliger.

En del af kælderboderne kan derimod have fungeret som handelsboder eller lagerrum.

Placering og byggematerialer har bestemt huslejens størrelse i boderne, og lejen i teglstensboderne har uden tvivl krævet bedrestillede folks pengepung. Kun i ét kendt tilfælde samler man med sikkerhed et erhverv i en bodebebyggelse. Det gælder bagerne, som i 1442 holder flyttedag fra de gamle bagerboder til de nye. □





Fig.1. Arthur Nielsen (1883-1946): Lille Bredstræde, 1935. Olie på lærred, 36 x 45 cm. NÆM 1996:205

Næstved Museum har for nyligt erhvervet denne indlevede studie af et forlængst forsvundet Næstved-motiv, malet af den fynske maler Arthur Nielsen.

Maleren har stået i den øvre ende af Lille Bredstræde en tidlig sommermorgen, medens solen kaster lange skygger mod vest, og skildret sit motiv ned ad strædet mod Susåen, hvis grønne vand ses midt i billedet. På den fjerne side af Susåen står de høje træer i Præstegårdshaven, til venstre for træerne ligger Præstegårdssengen og bag den igen bakkerne ud mod Lerbjerg. En jolle ligger på præstegårdssiden af åen.

I Lille Bredstræde ser vi til venstre de gule og grå huse med grønne og røde døre, og overfor langs strædet højre side ligger ejendommenes udhuse og haver.

Et par år senere forsvandt Susåen i sin betonkasse under Havnegade. Det betød

dødsstødet til Bredstrædekvartieret, som langsomt gik i forfald. Store og Lille Bredstræde med alle husene forsvandt helt i 1963-64 for at give plads for Bredstrædeparkeringen i 1967.

Når dette nummer af Liv og Levn er gået i trykken, laver vi de første arkæologiske prøvegravninger i forbindelse med kommunens planer om, at Susåen skal have et nyt, åbent løb langs Lille Næstved-siden af Havnegade, således at betonkassen under Havnegade kan bruges som reservoir for urensset overfladevand fra byen.

De kommende arkæologiske udgravninger bliver usædvanligt spændende: Det er første gang, vi skal dykke ned i Lille Næstveds kulturlag, og oven i købet bliver det i de middelalderlige bygrundens åfront. Er vi heldige, kan vi endda finde Lillebro eller i det mindste det stræde, som har ført ned til den.

Palle Birk Hansen



Fig.2. Lille Bredstræde, o. 1920. Motivet er strædet, set op mod Boderne og Sct. Peders Kirke. Ukendt fotograf.



