

NÆSTVED MUSEUM

Liv og Levn

3 - 1989



LIV OG LEVN 3 - 1989

udgiver Næstved Museum
Ringstedgade 4, DK 4700 Næstved
tlf. 55 77 08 11

redaktion Palle Birk Hansen
layout Palle Birk Hansen og Jens Olsen
foto og tegn. Jens Olsen

tryk Glumsø Bogtrykkeri ApS
trykår 1989
oplag 600

ISBN 87-88461-16-5
ISSN 0903-5125

Kort Udsnit af kort, hvortil Geodætisk Institut har ophavsret, er gengivet med instituttets tilladelse (A. 404/85).

kopiering tilladt med tydelig kildeangivelse

forside rokokko-kjole, NÆM 63:112 (s. 12)

bagside Sortebrødregård, Næstved, Johan Jacob Bruun 1753.

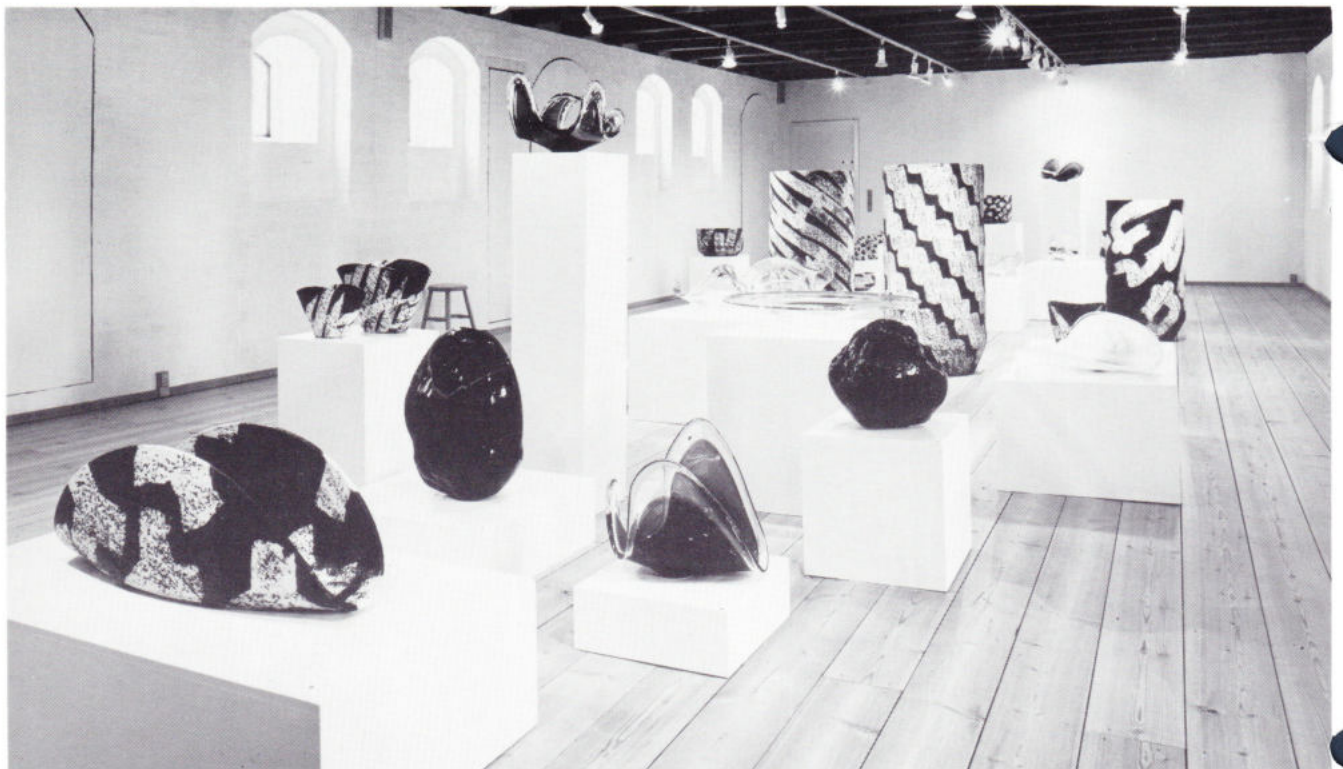
Næstved Museum

Liv og Levn

3 - 1989

INDHOLD:

Karen Haugsted Urth	
HVORDAN EN GRÅ JORDKLUMP BLEV TIL EN SMUK HÆNGELÅS	3
Palle Birk Hansen	
SORTEBRØDREKLOSTRET I NÆSTVED	4
Anne-Mette List	
ARBEJDSLØSHEDSBEKÆMPELSESFORANSTALTNINGER	10
Karen Haugsted Urth	
WATTEAU-FOLDER	12
Palle Birk Hansen	
MØLLER OG KVÆRNE I NÆSTVEDS MIDDELALDER	14
J. Ingemann Pedersen	
FORTÆPPE TIL DEN GAMLE AMATØRSCENE PÅ GLUMSØ KRO	22
Palle Birk Hansen	
★ UDVALGTE VÆRKER FRA MUSEETS SAMLINGER	11, 20, 21, 23, 24



Fra udstillingen: Glas og Stentøj - Per Lütken og Ivan Weiss, Boderne maj-juni 1989.

● Karen Haugsted Urth

Hvordan en grå jordklump blev til en smuk hængelås

For mange år siden, i 1963, blev der fundet en jordklump, lidt tungere end jordklumper af den størrelse plejer at være, og med lidt grønt i det ene hjørne. Klumpen var sammen med så mange andre klumper gravet op af jorden, dengang Næstved skulle have sin store toetagers parkeringsplads ved Havnegade, der hvor Bredstræderne havde ligget.

Nu lå klumpen så, sammen med andre klumper og ventede. De ventede på, at en konserveringstekniker skulle finde dem interessante, men der var ingen konserveringstekniker i Næstved. Tiden gik, årene gik, ja næsten 20 år gik før sådan en konserveringstekniker kom til museet, og i sin iver for at blive set, tabte klumpen noget pulver fra det grønne hjørne. Og se, konserveringsteknikeren så faktisk klumpen, og hun tænkte, at den kunne blive til noget

smukt, så pænt som den dryssede med alt det grønne. Hun tog klumpen med sig op ad trappen til sit værksted, og her rensede hun med børste og skalpel al den tørre jord af. Det meste af tiden lå klumpen under mikroskopet, så konserveringsteknikeren ikke ramte forkert med skalpellen, og klumpen nød det. Den blev så pæn, med fint mønster over det hele, altså bortset fra der, hvor den havde drysset for at gøre opmærksom på sig selv.

Da al jorden var rensat af, kunne alle se, at klumpen var blevet til en hængelås af den slags, man kalder bultlås, og den var gammel ja, fra højmiddelalderen, sagde konserveringsteknikeren og låsen var stolt - tænk at have holdt sig så godt, selv om den havde ligget i 700 år nede i jorden, og hvad der var endnu værre, 20 år i upåagtethed i en cigaræske. Den havde et meget fint låsehus af bronze og låsefjederen, som stadig lå inde i huset, var af jern. For at låsen ikke mere skulle drysse med sit grønne støv, blev den lakeret. Det foregik i en glasklokke, hvor al luften blev suget

ud, så lakken kunne trænge ind i de allerdybeste hulrum.

Nu hænger låsen i en montre på museet sammen med andre låse, og den kan godt være sig selv bekendt nu - den blev faktisk den smukkeste af dem alle sammen. »Den har nok hængt på et skrin engang«, sagde konserveringsteknikeren. □

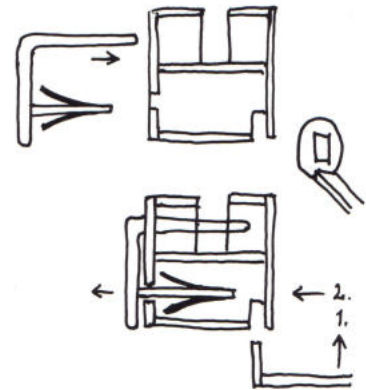


Fig. 2. Låsens funktion med indskud, låsehus og nøgle.

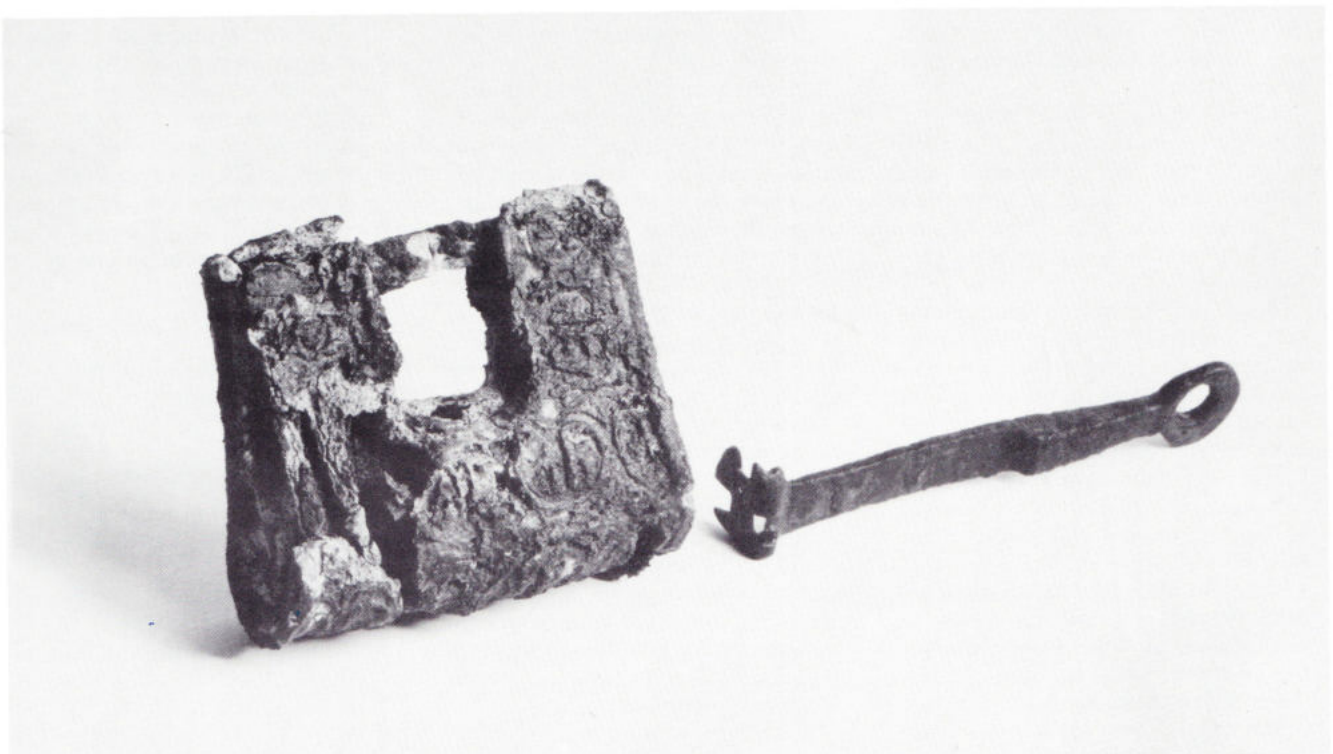


Fig. 1. Hængelåsen med en samtidig nøgle, som også er et jordfund fra Næstved.

Palle Birk Hansen

Sortebrødreklostret i Næstved

Den følgende artikel er skrevet i 1985 efter en større undersøgelse i efteråret 1984.

Senere har museet gennemført en opmåling i Sortebrødre-anlægget med et protonmagnetometer, lånt til lejligheden på Roskilde Universitetscenter. Vi fik hjælp fra Ejgil Hansen, som har arbejdet meget med dette apparat i arkæologisk sammenhæng på Roskilde-egnen.

Resultaterne fra opmålingen, som Ejgil Hansen har bearbejdet, er vanskelige at tolke entydigt, men i det mindste én af de fremkomne EDB-udtegninger understøtter vor hypotetiske lokalisering af klosteranlægget til parken nord for Ostenfeldts Stiftelse.

Der er således god grund til ved lejlighed at undersøge, om klosterbygningerne ligger som foreslået, og det kan gøres uden at gribe ind i selve fortidsmindet ved at man i udvalgte felter løfter overjorden af og får kontakt med fundamentene, som er fredet i henhold til naturfredningsloven.

Indledning

I tiden omkring 1220 stiftes to store munkeordener, som får betydning for dagligdagen i højmiddelalderen over hele Europa.

I 1216 godkendes den spanske augustinerkorherre Dominicus Guzmans tilhængerskare af prædikanter som dominikanerordenen (sortebrødre), og i 1223 godkendes tilsvarende italieneren Frans af Assisis tilhængere som fransiscanerordenen (gråbrødre).

Begge ordener spredes hurtigt over hele Europa, idet de slår sig ned i byerne. Her var der publikum til ordenernes prædikantvirksomhed, og her var der mange mennesker, som kunne yde almisser til munkesamfundene, som kun måtte ernære sig ved tiggeri.

Begge ordener synes at være kommet til Næstved omkring 1250, og vi ved med sikkerhed, at dominikanerne er kommet til byen før 1277. Sortebrødrenes kloster ligger sandsynligvis fra begyndelsen på samme sted, nemlig i den sydøstlige udkant af byen i det nuværende Sortebrødreanlæg.

Klostret lukkes i løbet af reformationstidsårene og omdannes til en mindre herregård ved navn Sortebrødregård.



Fig. 1. Johan Jacob Bruun: Prospekt af Næstved 1753. Fra venstre ses Sortebrødregård, Sct. Peder og Sct. Morten. Byen er set fra øst.

I 1823 købes gården af Den Ostenfeldtske Stiftelse, stiftet 1802 i Sæby og flyttet til Næstved 1816. I 1840 river man de middelalderlige bygninger ned og opfører det endnu stående hus på grunden. Dette hus fredes i 1944.

Tegninger af sortebrødre

Vi kender Sortebrødreklostret i Næstved fra flere tegninger, hvoraf tre skal nævnes her.

Den første er udført i 1753 af Johan Jacob Bruun og viser anlægget set fra øst: I nord en fleretagers bygning med blændingsgavl og en østlig tilbygning i bindingsværk. I vest en fleretagers bygning med blændingsgavl og en kvist mod gården. I syd en enetagers bygning med to kviste mod gården, en lavere tilbygning ved østgavlen, og bag sydfløjen endnu to bygninger. Gårdspladsen er åben mod øst ud mod Vordingborgvej.

De andre to tegninger er udført af arkitekt Johan Georg Kretz (1810-1857) i 1835.

Den ene tegning er et prospekt af anlægget, set fra øst. Prospektet viser fløjen i nord som en grundmuret bygning med 3 etager, blændingsgavl med kamtakker mod øst og kamtakker mod vest. Den østlige bindingsværkstilbygning fra 1753-prospektet er fjernet, men sporene ses på østgavlen.

På husets yderside ses endvidere spor, som kan stamme fra en sydgående østfløj.

En forbindelsesbygning i 3 etager fører over til vestfløjen, som igen er et grundmuret hus i 3 etager, med kamtakker på sydgavlen. I følge brandtaksationen 1784 var forbindelsesbygningen delvis af bindingsværk (Nyrop-Christensen 1979, s. 14). I syd ligger den lave fløj, nu kun med én kvist mod gården. Bygningerne bag sydfløjen ses ikke på prospektet fra 1835.

Den anden tegning er en grundplan af anlægget, dog uden den østlige halvdel af nordfløjen, udført for hver af de 3 etager.

Det fremgår, at vestfløjens nordende var revet ned, idet forbindelsesbygningen dækkede hullet. En anden vigtig iagttagelse er, at de to fløje ikke ligger vinkelret på hinanden. Vinklen mellem dem er nærmere 95°.

Bygningstavler

Tilsammen viser disse prospekter og grundplaner et ganske detaljeret billede af de middelalderlige klosterfløje, som var bevaret til 1840.

Hver fløj havde en bygningstavle med indskrifter, som gengives i en præsteindberetning fra 1808 (Nationalmuseets 2. afd.).

På hovedfløjen (vestfløjen) læstes: HIELP JESUS ANNA MARIA

På sidefløjen (nordfløjen) læstes: JESUS MARIA JOHANNES ANNO DOMINI MILLESIMO CCCCXXX SEPTIMO DOMUS HÆC IN JESU CHRISTI NOMINE EST CONSTRUCTA

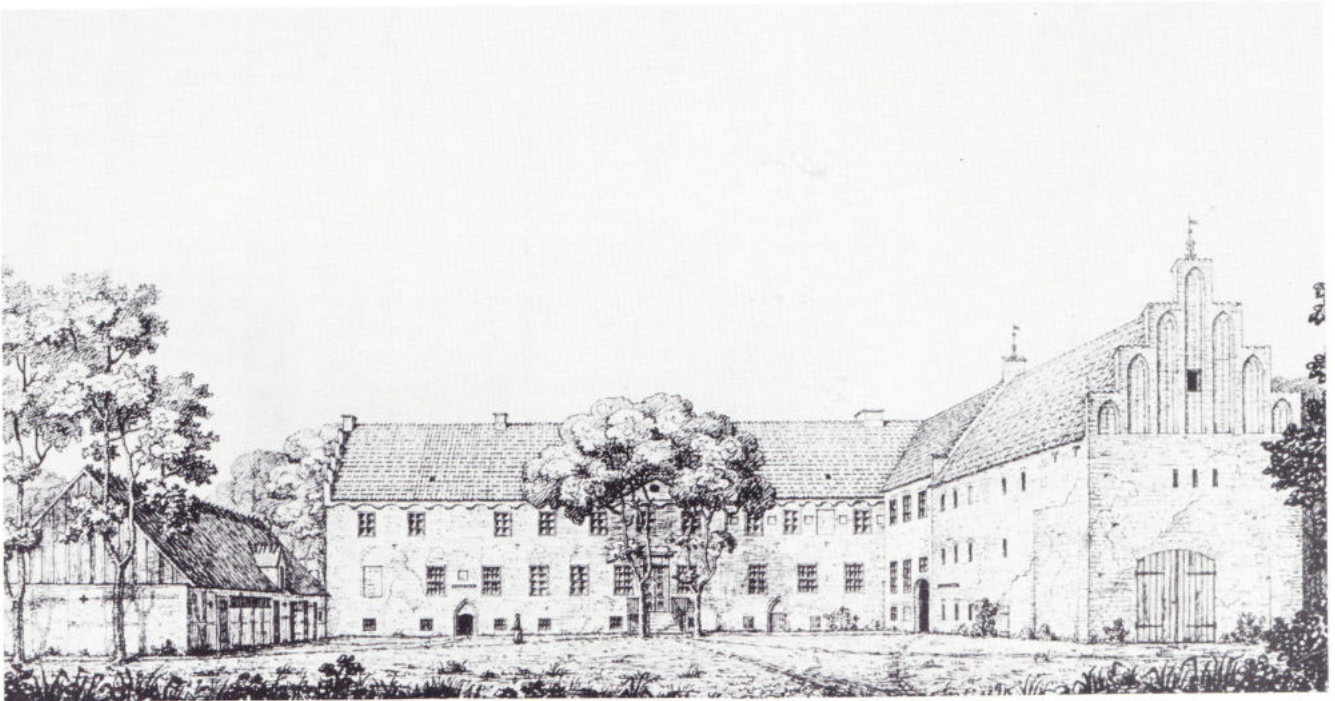


Fig. 2-3. Arkitekt Johan Georg Kretz (1810-1857): Sortebrødregård i 1835, set fra øst (fig. 2) - samt grundplaner af de tre etager i vestfløjen og en del af nordfløjen (fig. 3). Fig. 3 er udtegnet af Jens Olsen efter Nyrop-Christensen 1978-79, fig. 8.

Nordfløjen er således opført 1437.

Hos Pontoppidan læses en anden tolkning: 1527, som også læses i Hofmanns Fundationer, medens Vilhelm Lorenzen (1920, s. 62) i sin iver for at korrekte Pontoppidan fejlciterer præsteindberetningen fra 1808 og gengiver årstallet som 1407!

Divergensen mellem 1437 og 1527 kan bunde i følgende forslag til fejl:
 rigtigt: MILLESIMO
 CCCCXXX SEPTIMO = 1437
 forkert: MILLESIMO
 CCCCXX SEPTIMO = 1527

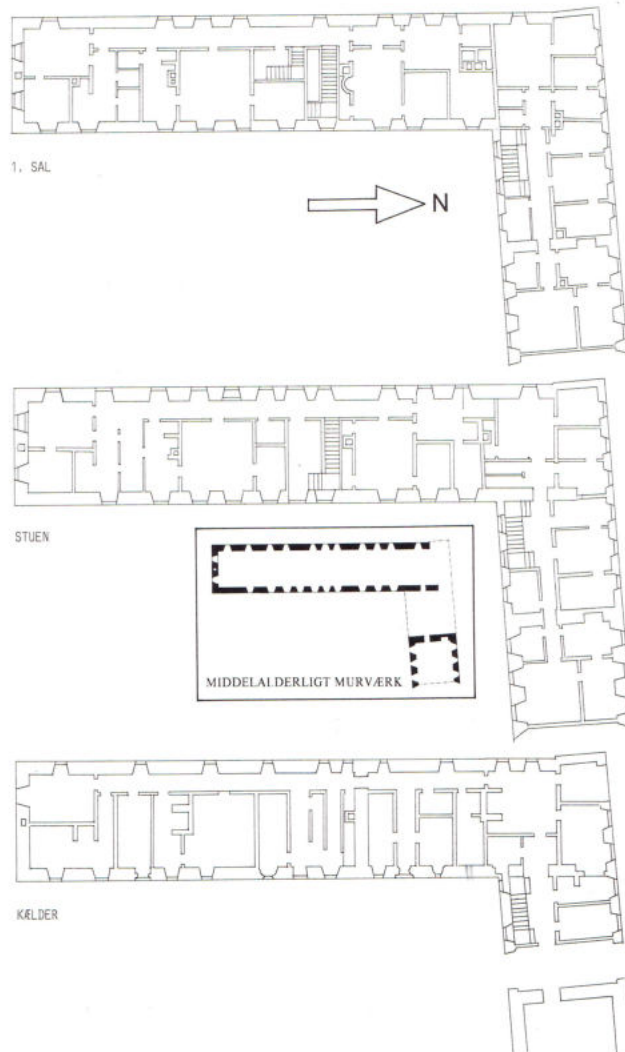
Der kan næppe være tvivl om, at præsteindberetningen af 1808 må stå til troende, idet den har en mere detaljeret stedfæstelse og en længere gengivelse af indskriften end »1527«-kilderne.

Klosterkirken

Rådmand Klingberg oplyser i sin indberetning om Næstved fra 1743/44, at der endnu på hans tid var ruiner af kirkefløjen: »dets Kirke er øde, hvoraf Rudera er gandske kiendelig«.

Da kirken må have ligget enten i nord eller syd, og da prospektet viser en velbevaret 3-etagers nordfløj, som ikke kan have været kirke, kan Klingbergs oplysninger tolkes derhen, at kirken dannede sydfløj i anlægget.

Dermed ville anlægget være sluttet sammen til et traditionelt 4-fløjet klosteranlæg - med en åbning i nord, som siden lukkes med den lette forbindelsesbygning.



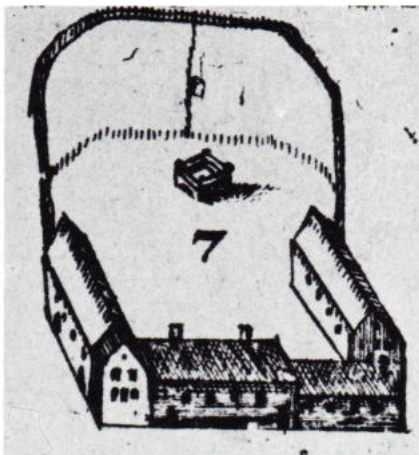


Fig. 4 Udsnit af Resens prospekt af Næstved fra 1675, som viser Sortebrødregård i forvansket udgave, nord opad.

Med hensyn til fløjenes orientering har der været en del forvirring. Resens Prospekt af Næstved viser Sortebrødregården med 3 fløje i vest, syd og øst, medens anlægget er åbent mod nord. Denne grundplan gentages på kortet i FR.V.'s Danske Atlas, medens prospektet i samme værk viser et anlæg, som omfatter nord-, vest og sydfløj, hvilket sammenholdt med Georg Kretz' tegninger og et kort over Sortebrødregård fra 1826 kan vises at være rigtigt. Vilh. Lorenzen følger Resens fejl, således at han taler om vest- og sydfløj i stedet for nord- og vestfløj (Lorenzen 1920). Dertil kommer at Lorenzen fejlplacerer den daterende indskrift til »syd«, dvs. vestfløjen, medens præsteindberetningen 1808 udtrykkeligt siger, at den daterende indskrift findes på sidefløjen = nordfløjen, idet vestfløjen med sin hovedtrappe tydeligt udgør gårdens hovedfløj.

Nyrop-Christensen har redegjort for en del af disse forhold, ligesom han gengiver en række skriftlige og billedlige kilder til Sortebrødreklostrets historie (Nyrop-Christensen 1979). Nyrop-Christensens fremstilling er imidlertid behæftet med fejl. Således er Kretz' grundplan en registrering af situationen ca. 1835 (man kan sammenholde grundplanen med brandtaksationen fra 1784 (s. 12 ff. o.c.) og ikke, som antaget af Nyrop-Christensen, en skitse til nyindretning af bygningerne (s. 36 o.c.).

Ligeledes sætter Nyrop-Christensen lighedstegn mellem nordfløjen og klosterkirken p.g.a. flere, men sene kilder, og undlader at tage stilling til dels rådmænd Klingbergs oplysning om kirke-ruinen, dels nordfløjens fremtoning med 3 etager, begge forhold, som taler imod, at nordfløjen skulle have rummet klosterkirken.

I Danmarks Kirker læser man da også: Kirken har dannet den søndre fløj i et firlænget anlæg (Præstø amt, s. 163).

Vi kan nu opsummere følgende billeder af Sortebrødreklostret, som det stod delvis indtil 1840:

Af klostret var i 1840 bevaret en nordfløj opført 1437 i 3 etager med forandring efter en nedrevet østfløj - og en vestfløj, ligeledes i 3 etager. Kirkefløjen var i 1743 ruin. Mellem nordfløj og vestfløj var der oprindeligt en åbning. Nordfløjen havde kamtakker mod vest og øst, vestfløjen havde bevaret kamtakker mod syd, medens nordgavlen var revet ned. De tre bevarede gavle har stået frie i middelalderen.

På denne baggrund kunne man lave en rekonstruktion af anlægget som følger:

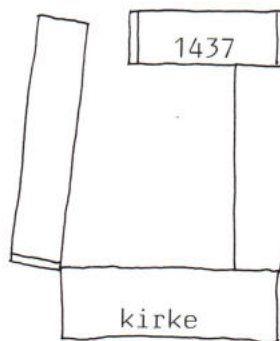


Fig. 5. »Model 0«.

Kirkegården

Imod denne rekonstruktion peger imidlertid forholdene omkring Sortebrødreklostrets kirkegård.

I en skriftlig kilde fra 1435 omtales »det stræde, som løber norden ved Sortebrødre kirkegård«. Da der næppe har løbet et stræde mellem Sortebrødreklostret og dets kirkegård, antyder kilden, at kirkegården lå nord for Sortebrødreklostret, og da kirke og kirkegård formodentlig har ligget samlet, peger dette altså på, at kirken har ligget nordligt i anlægget.

I 1982 stødte man ved kloakeringsarbejde i Sortebrødrestrede på mindst to grave. Dette er oplyst til museet af arbejdsområdet, som fandt skeletterne (NÆM 82:300).

I vinteren 1984-85 stødte man ved ledningsarbejde i vestsiden af Sortebrødre-parkeringen på menneskekno-ler, som blev overladt til museet. Antropolog Pia Bennike har gennemgået materialet og påvist knogler fra mindst 4 individer, hvoraf mindst ét har ligget på plads med hovedet i vest og fødderne i øst. Den sidste oplysning har un-

dertegnede indhentet fra arbejdsområdet, som fandt knoglerne. (NÆM 85:400). Oplysningen stemmer med aftryk i jorden på fundstedet. Begge fund understreger altså, at kirkegården ligger mellem Sortebrødrestrede (og delvis under dette) og Ostenfeldts Stiftelse og understøtter dermed kilden fra 1435.

Sammenlagt implicerer disse kilder klart, at kirken må have ligget nordligt i anlægget, og spørgsmålet er dermed: Hvor?

Korsgangen

Også spørgsmålet om en korsgang, allerede rejst af Vilh. Lorenzen (1920, s. 86), har interesse. Nyrop-Christensen efterlyser en korsgang på Kretz' tegning, idet han naturligvis mener, en sådan burde give sig til kende på vestfløjens østfacade og nordfløjens sydfacade. Han foreslår, at korsgangen kan være muret til i 1572, da Birgitte Gøye lader bygningerne ombygge til bolig »men noget bevis herfor kan ikke føres«. (Nyrop-Christensen 1979, s. 10).

Kretz' tegning er imidlertid så nøjagtig og detaljeret, at vi bl.a. ser de oprindelige spidsbuede spejl omkring vestfløjens vinduer. Det er derfor mindre sandsynligt, at en tilmuret korsgang ville have undgået Kretz' opmærksomhed. Dette leder frem til to muligheder: enten har der aldrig været nogen korsgang i Sortebrødreklostret - eller korsgangen har været et andet sted, og dermed kan spørgsmålet fra før gentages: Hvor?

Undersøgelser 1984

Ostenfeldts Stiftelse, som er bygget 1840 på ruinerne af det middelalderlige Sortebrødrekloster, er fredet i h.t. bygningsfredningsloven, medens ruinerne af Sortebrødreklostret er fredet som jordfaste fortidsminder i h.t. naturfredningsloven.

Svære sætningsskader i den nordlige del af Stiftelsens vestfacade førte i 1984 til, at direktionen for Ostenfeldts Stiftelse besluttede at lade understøbningsarbejder foretage.

En dag i september meddelte den tilsynsførende på arbejdet til Næstved Museum, at der ved maskingravning langs vestfacaden var frilagt murværk, som museet måtte se på.

Henvendelsen førte til felterne A og B, henholdsvis syd- og nordende af den maskingravede grøft. I begyndelsen af november blev det klart, at der også skulle graves i kælderen, hvor murene viste revnedannelser, som nødvendiggjorde understøbning (felt C).

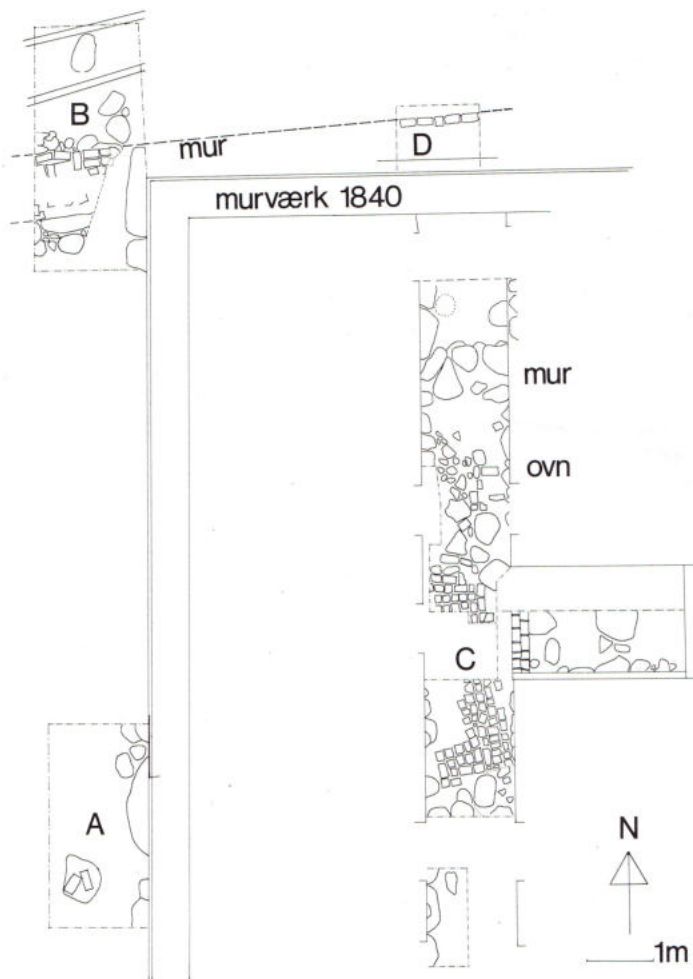


Fig. 6. Oversigtsplan med udgravningsfelterne ved nordvesthjørnet af Osenfeldts Stiftelse.

Undersøgelsen blev gennemført sektionvis på 7 arbejdsdage, idet understøbningsarbejdet fulgte umiddelbart efter, at de enkelte sektioner var undersøgt.

Felt D opstod, fordi man ønskede at få et indtryk af funderingsforholdene under husets nordgavl. Feltet blev åbnet med maskine, som hurtigt stødte på murværk. Museet indmålte murværket, som derefter blev dækket til. Det vurderes, at nordgavlen står solidt.

Felt A

Felt A var placeret ved Ostenfeldt-Stiftelsens vestfacade ca. 10 m fra nordvesthjørnet. Feltet målte ca. 3 x 1,5 m. Huset dannede østside i feltet, medens syd- og vestprofilerne blev afdækket helt til undergrund og opmålt. Nordsiden var delvis fjernet ved maskingraving.

Ved stiftelsens mur tegnede sig nedgravningen fra museets undersøgelse i 1965 NÆM 65:164. Hovedinteressen i feltet samlede sig om to punkter: murværket under Stiftelsens sokkel og kulturlagene vest for dette murværk.

Under Stiftelsens granitsokkel fra 1840 findes 10 skifter teglmur med en indmuret helstens aflastningsbue. Buens nordlige ben hviler på en svær fundamentssten, medens den sydlige halvdel ligger uden for felt A. Denne aflastningsbue med omgivende murværk vurderes som middelalderligt murværk: den sidste rest af vestfløjen, som blev nedrevet i 1840. Murværket er øverst rettet af i 1840 med 3 skifter, omfattende bl.a. Flensborgsten, før granitsoklen er lagt ud. Partiet umiddelbart nord for aflastningsbuen er muret i fuld dybde på et fundament af nedrammede pæle formodentlig i 1840, og det var dette parti, som havde skabt sætningsskaderne.

Kulturlagenes forhold til bygningen fremgår af sydprofilen. Nederst findes et humuslag med højmiddelalderlige skår. Laget kan udmærket være afsat i løbet af Sortebrødreklostrets første tid i Næstved i 1200-årenes 2. halvdel.

Derover følger flere lag med samme karakter: muld- og sandlag med teglbrokker, repræsenterende bygge- og nedrivningslag i forbindelse med klosterbygningerne.

Hvad der fremstår som én fundamentsgrøft i sydprofilens østside er i virkeligheden sammensat af nederst fundamentsgrøften fra opførelsen af det middelalderlige murværk og øverst en genåbning af grøften, formodentlig foretaget i 1840 i forbindelse med opførelsen af Stiftelsen, og sidst ved undersøgelsen 65:164. I felt A var der ikke behov for understøbning, hvorfor feltet blot er genfyldt. De opmålte profiler vil således kunne genafdækkes.

Felt B

Felt B var den nordlige del af den maskingravede grøft langs Stiftelsens vestside. Partiet mellem felt A og felt B blev ikke undersøgt nærmere, idet murværket over denne vurderes som nyere tids arbejde fra 1840.

Den vigtigste iagttagelse i felt B var fundet af en 1 m tyk kassemur med indvendig skalmur af munkesten og murkerne af mørtel med teglbrokker. Den sydlige skalmur var fjernet ved maskingravingen ned til fundamentsstenene, men det står klart, at denne sydlige skalmur udgår fra et højere niveau end den nordlige, som derfor tolkes som den indvendige skalmur i et let nedgravet rum. Denne tolkning støttes af fundet af flere fliser i lagene nord for murværket, ligesom den støttes af spor af en fortanding på nordsiden, som kan stamme fra en skillemur. Muren har en øst-vestlig orientering, som afviger ca. 95° fra Stiftelsens orientering og samtidig det middelalderlige murværk under Stiftelsens vestmur i felt A. Muren er efterladt in situ under stabilgrus.

Kulturlagene nord for murværket, som altså menes afsat inde i et rum, omfatter flere askelag. Derunder genfindes humushorizonten fra felt A. Laget indeholder højmiddelalderlig keramik.

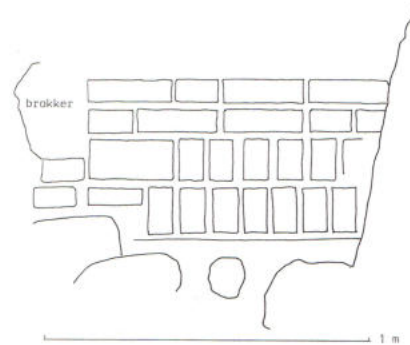


Fig. 7. Opstalt af den nordvendte murfacade i felt B. Originaltegning v. ark. Jess Heine Andersen 1984.

Felt C

Felt C er betegnelsen på undersøgelsesfeltet inde i Stiftelsens kældergang, hvor revnedannelser i murene nødvendiggjorde understøbningsarbejder.

Felt C blev undersøgt etapevis, idet understøbning fulgte efter hver enkelt etape.

Fundamenterne i felt C er efterladt in situ; hvor fundamentterne gik i undergrund, blev understøbning nemlig sparet. Øvrige forekomster er fjernet.

De vanskelige arbejdsforhold i felt C gør det svært at tolke de iagttagne spor på en entydig måde, men hermed følger et forsøg: Nordligt i felt C ses et fundament, som krydser gangen med en lidt skæv orientering i forhold til gangen. Derimod er fundamentet parallelt med murværket i felt B og D. Fundamentet er ca. 1 m bredt og består af kampesten i grus med teglbrokker. Fundamentet går helt i undergrund.

Samme type fundament krydser gangen i feltets sydlige ende, og under den vestlige kældergangsmur ligger endnu et fundament med retning mod nord. Endelig findes i den østlige del af feltet et fundament.

Indenfor disse fundamenter, som alle går helt i undergrund, findes et teglstengulv i feltets sydlige halvdel, medens der i den nordlige halvdel af feltet ligger et ovnanlæg med kalkstensheller som bundplade. Mellem gulv og oven er der en trappe med 3 trin af teglsten. Teglstenene i trappe og gulv er almindelige munkesten bortset fra gulvets sydlige del, hvor der er tale om teglfliser. Der tegner sig således konturer af et rum, indeholdende mod nord en ca. 2 m dyb oven, som via en 3 trins aftrapning står i forbindelse med et teglstengulv syd for ovnen. Over ovenbunden og gulv lå kraftige askelag. En hjælpeprofil over gulvet viste, at askelagene flere gange er ryddet ud og afløst af nye askemængder fra ovnen. Under ovnen og gulvet fandtes humusholdige kulturlag med højmiddelalderlig keramik, ganske som i felt A og felt B.

Oven i ovnen lå nogle kampesten, muligvis et pillefundament fra en senere fase. Et tilsvarende fundament lå op ad muren i feltets sydlige ende. Her så det imidlertid ud til, at der var samtidighed mellem pille og murfundament-teglstengulv. Spørgsmålet om disse pillefundamenter? og deres datering må afvente fremtidige undersøgelser.

Felt D

Midt for Stiftelsens nordgavl blev der åbnet et maskingravnfelt med henblik på en vurdering af nordgavlens funderingsforhold. Disse viste sig at være ganske udmærkede, idet gavlen står på en

østlig fortsættelse af murværket i felt B. Murværket blev indmålt og efterladt in situ, hvorefter feltet blev genfyldt.

Nord for murværket skabtes der kontakt med humusholdige kulturlag, som vil kunne undersøges ved en senere lejlighed.

Sø under Brandtsgade

Efteråret 1984 blev der bygget nye boliger på grunden Brandtsgade 7 (matr.nr. 192 f) til afløsning af ældre boliger fra slutningen af 1800-årene.

Museet besøgte byggepladsen, da der var foretaget udgravning til kælder i det nye byggeri. I den meget store udgravnings 4 sider tegnede sig gytjelag fra den sø, som tidligere har ligget her. Udgravningens sider med gytjelaget er fotoregistreret.

Den pågældende sø tegner sig tydeligt på kortet over Næstved 1872 som den vestligste og største af i alt 4 søer omkring Ostensfeldts Stiftelse. Endnu i 1882 eksisterer den sidste af søerne i hjørnet af Sortebrødregård for 1840.

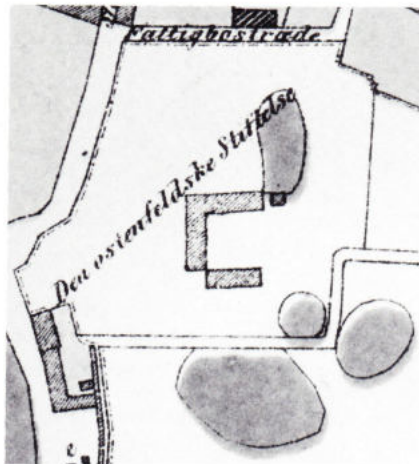


Fig. 8. Ostensfeldts Stiftelse, udsnit af kort over Næstved fra Trap: Danmark 2. udg. 1872. Tegningen viser dog Sortebrødregård før 1840.

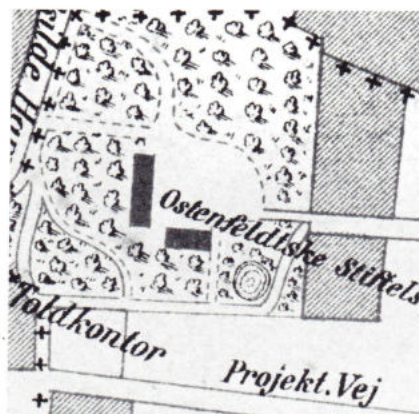


Fig. 9. Ostensfeldts Stiftelse, udsnit af kort over Næstved v. landinsp. Jørgensen, 1882.

Konklusion

Undersøgelsesresultaterne kan sammenfattes i en række konstateringer og nogle hypoteser, som fremstilles i det følgende.

Der er ikke fundet spor af aktiviteter på lokaliteten, som kan føres længere tilbage end 1200-årene, idet de nederste kulturlag i alle felter indeholder højmiddelalderlig, blyglaseret keramik.

Materialet peger således på, at Sortebrødreklostret er anlagt på åbne arealer (i modsætning til Gråbrødreklostret og Helligåndshuset, som begge er anlagt på opkøbte byggegrunde med ældre bebyggelse).

Murværket i felt B og D tolkes som sydmur i en bygning med samme orientering som den i 1840 nedrevne nordfløj fra 1437.

Det er imidlertid usikkert, om muren ligger i forlængelse af eller parallelskudt i forhold til nordfløjen. En afklaring af dette spørgsmål hænger sammen med fikseringen af klosterbygningerne i forhold til stiftelsesbygningen, idet vi kender klosterbygningernes indbyrdes placering fra Kretz' grundplan, men mangler en pålidelig detailopmåling af klosterbygningerne i forhold til Næstved købstad.

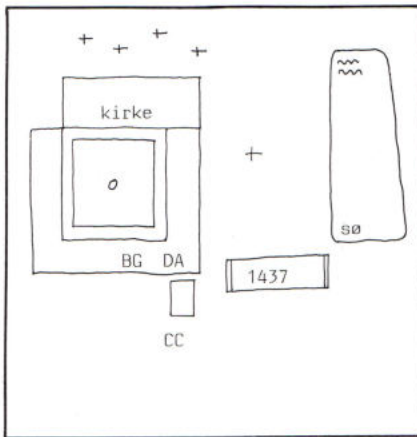
Murværket og ovnanlægget i felt C indgår i en bygning, som ligger syd for og vinkelret på den førstnævnte og nordfløjen fra 1437. Bygningen med ovnen er endnu i middelalderen revet ned og erstattet af den senmiddelalderlige vestfløj med sin skæve orientering, erkendt som murværket under stiftelsens sokkel.

Disse resultater nødvendiggør, at Sortebrødreklostrets bygningshistorie nyvurderes, idet undersøgelsesresultaterne må sammenholdes med opmålingerne fra 1835 og de tidligere omhandlede tvivlsspørgsmål vedr. klosterkirkens placering og korsgangen.

Den foreløbige konklusion af de hidtidige undersøgelser sammenfattes i følgende tre modeller, som skal betragtes som idé-skitser. Modellerne illustrerer en hypotese, som fremtidige undersøgelser vil kunne af- eller bekræfte. Se næste side.

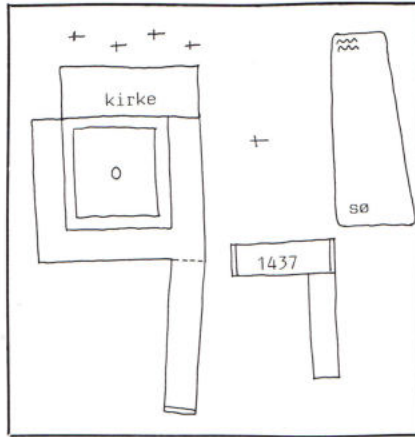
Disse modeller understreger en vigtig pointe: Sortebrødreklostrets bygningshistorie er langt mere indviklet end vi havde mulighed for at forestille os før undersøgelserne.

Der kunne foretages supplerende undersøgelser i området ved hjælp af geofysiske prospekteringsmetoder, som forhåbentlig vil kunne afsløre klosterbygninger - uden at der gribes ind i ruinerne, som jo ligger vel beskyttet under et grønt parkanlæg. □



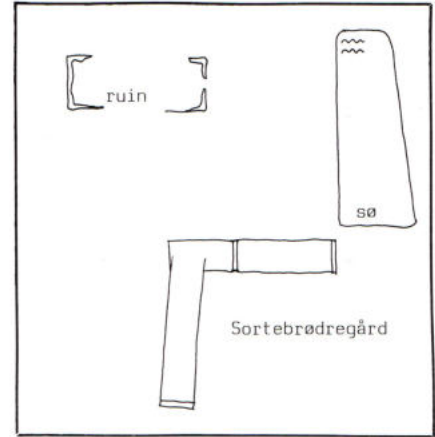
Model I viser det egentlige klosteranlæg med den nordligt placerede kirke i direkte forbindelse med kirkegården.

Bygningen i felt C tolkes som en sydlig økonomifløj med ovnanlæg skilt fra klosteret ved en 2,5 m bred slippe. Øst herfor ses fløjen fra 1437 som en selvstændig bygning, og nord for den ses dammen, som eksisterede endnu i 1872.



Model II viser situationen, efter at ovnhuset er erstattet af en ny, senmiddelalderlig fløj, som uvist af hvilken grund får en skæv orientering i forhold til resten af anlægget.

Til fløjen fra 1437 er sluttet en østlig længe, således at der er dannet en ydre gårdsplads i klostrets sydlige hjørne.



Model III viser situationen efter reformationen, hvor selve klosteranlægget er revet ned, idet kirken stadig var synlig ruin i 1743. De to gamle udstikkerfløje er nu sluttet sammen ved hjælp af en lettere forbindelsesbygning, som samtidig lukker vestfløjens nordende. Med den lave sydfløj danner dette anlæg herregården Sortebrødregård, som rives ned i 1840.

Litteratur i udvalg:

Garner, H.N.: Atlas over danske klostre. København 1968. (Dominikanerordenen, s. 92-104).

Hoffmann, Hans de: Samlinger af Fundationer og Gavebreve for Siællands Stift. til 1760. Tomus II, København 1762 (tom. VIII).

Klingberg, Hans: Næstved, indberetning 1743-44. Hist. samf. f. Præstø amt, årbog 1918.

Lorenzen, Vilhelm: De danske dominikanerklostres bygningshistorie. København 1920.

Nationalmuseet: Danmarks Kirker, Præstø amt. København 1933.

Nationalmuseet: Præsteindberetning 1808: Næstved. 2. afdelings arkiv.

Nielsen, Rasmus: Næstved købstads historie I-IV. Næstved 1925-32.

Nyrop-Christensen, Henrik: Sortebrødregård. En teaterbygning i Næstved. Hist.samf.f. Præstø amt, årbog 1978-79.

Pontoppidan, Erik: Danske Atlas.

Græbe, Henrik: Ribe Sct. Katharinæ kloster. Esbjerg 1978.



Fig. 10. Ostenfeldts Stiftelse, facaden mod øst, ældre foto.

Anne-Mette List

ARBEJDSLØSHEDSBEKÆMPELSESFORANSTALTNINGER

- Beskæftigelsesarbejder omkring Næstved siden 1930'erne.

Hvad er mere oplagt end at ansætte langtidsledige til at undersøge og kortlægge, hvilke beskæftigelsesarbejder, der har været i lokalområdet siden 1930'erne og frem til i dag?

I Næstved kommunes beskæftigelsesafdeling opstod idéen til en kortlægning af lokale beskæftigelsesarbejder i 1930'erne, som parallel til projekterne i dag - og dette resulterer nu i arbejde til 4-5 personer som et undersøgelsesprojekt ved Næstved Museum.

1. oktober 1989 gik vi i gang med arbejdet, som efter de foreløbige planer skal resultere i en rapport, en udstilling, en video og materiale til undervisningsbrug. Alt dette skal fortælle om de projekter, Næstved har sat igang for at bekæmpe især ungdomsarbejdsløsheden fra 1930'erne op gennem tiden til de projekter, man laver for unge arbejdsløse i dag.

Ungdomsarbejdsløshed på Raunstrup Herregaard

14 sjællandske kommuner gik i 1932 sammen om at leje Raunstrup Herregaard af kammerherreinde Howden-Rønnenkamp for at indrette en skole for unge arbejdsløse fra de 14 kommuner. Udgifterne til dette blev for den største del betalt af staten.

Kommunerne ansatte en forstander samt 2 lærere. Der kunne max. være 100 elever på skolen ad gangen, og de var beskæftiget med den ca. 4 tdr. land store køkkenhave samt vedligeholdelse af en stor park, som var offentlig tilgængelig. Samtidig skulle de unge have undervisning i regning og dansk, og om aftenen sysselsætning med husflid. Alt dette for at gøre de unge arbejdsduelige og ikke mindst give dem troen på sig selv og egne evner.



Fig. 1. Fra udgravningen i Åsen 1937-39.

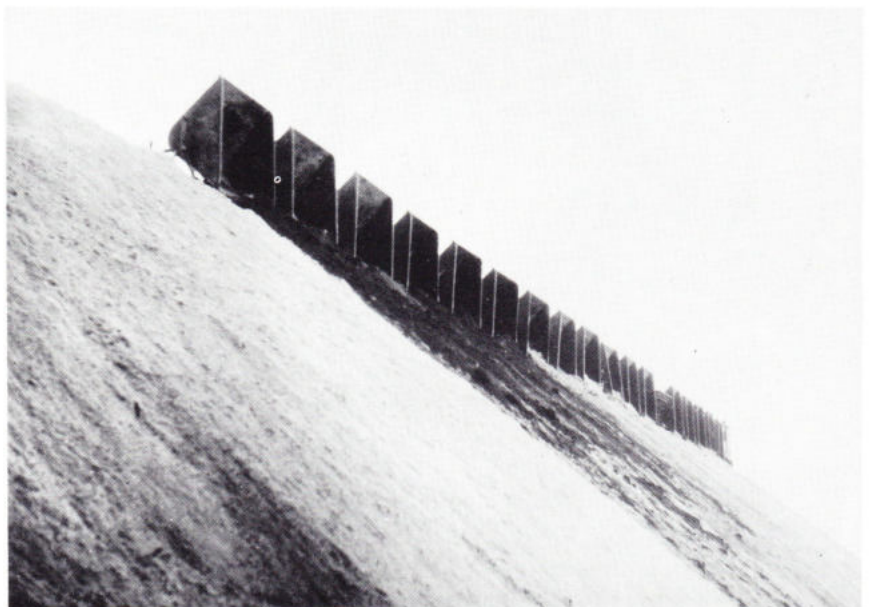


Fig. 2. Tipvogne fra samme udgravning.

Gennemgravning af bakkerne:

I 1937 bevilgede Trafikministeriet 30 millioner kr., som kommunerne landet over kunne ansøge om, til at få forbedret veje m.m.

En af betingelserne for at få penge fra denne »pulje« var, at arbejdet hovedsageligt skulle være jordarbejde samt være af almen interesse. »Thi det var meningen, at de unge arbejdsløse virkelig skulle bestille noget og erhverve sig den nødvendige arbejdsstræning«.

Næstved kommune fik bevilget 300.000 kr. til en gennemgravning af

bakkerne ved Præstøvej. Et projekt, der skulle foretages af unge arbejdsløse og strække sig over 3 år. Der kunne dermed etableres en vejforbindelse fra Skyttemarksvej - Præstøvej til Vordingborg Landevej.

Bakken var ca. 300 m bred, og der skulle flyttes ca. 170.000 m³ fyld med spader og tipvogne.

Deltagerne skulle have 48 timers beskæftigelse om ugen iflg. loven: 30 timer arbejde, 6 timer idræt og 12 timer undervisning, hovedsagelig dansk og regning.

Paralleller

Vi skal nu igang med en kortlægning af beskæftigelsesprojekterne i Næstved i 1980'erne, bl.a. metalprojektet på Susågården, et tekstilprojekt (systue), en produktionsskole, et gartnerprojekt og et genbrugsprojekt.

Derefter skal vi tale med deltagerne fra projekterne både i 1930'erne og i 1980'erne for at få samlet førstehåndsviden til brug for fremtidige projekter i 1990'erne. □



★ Peder Rasmussen (f. 1948): Hofteskål, raku 1988. *NÆM* 89:164.

Peder Rasmussen er født i Næstved og udlært som pottemager hos H. A. Kähler i årene 1966-70. Derefter følger han gamle danske kunstner-traditioner og rejser til Italien, hvor han videreud-

danner sig ved Istituti per la Ceramica og Academia de Belli Arte i Firenze.

I 1972 gifter han sig med keramikeren Karen Bennicke. De etablerer fælles værksted i København og flytter det i 1974 til et hus i nærheden af Bregentved. Her bor og arbejder de fortsat.

Peder Rasmussen har alene og sammen med Karen Bennicke udstillet over store dele af verden.

Næstved Museum har vist to af deres udstillinger: I 1982 i Helligåndshuset, i 1989 i Boderne.

PBH

Karen Haugsted Urth

WATTEAU-FOLDER

Den 20. januar 1777 blev Ulrikke Marie Galle født i Ringstedgade 18. Hendes forældre var Anna Christiane Hjort og Johan Henrich Galle. Ulrikke var den næst- yngste af en børneflokk på 9, hvoraf 6 dog døde inden voksenalderen (note 1).

Faderen var felbereder, et håndværk, han havde lært af sin bedstefar. Som felbereder skulle han forarbejde de rå huder til hvidgarvet skind eller vaske- skind, hvilket foregik med anvendelse af tran, eller til pelsskind ved anvendelse af alun. Dette i modsætning til rødgarveren eller lohgarveren, som anvendte garvesyreholdig bark til garvningen. Forskellen var så markant, at felberedere og rødgarvere havde hver deres laug - Ulrikkes far var i en periode i 1790'erne oldemand for felberederlauget.

I 1796 købte Johan Henrich Galle gården Farvergade 2 (note 2), som tilhørte familien de næste ca. 80 år.

Da Ulrikke var 31 år, døde faderen, hvorefter Ulrikkes ældre bror, Hans Henrik, førte familiens virksomhed videre. Imidlertid døde broderen allerede 3 år senere, i 1811, og Ulrikke og hendes mor måtte føre virksomheden videre. I 1812 kom en holstensk felbereder, Hans Peter Hermansen, til Næstved, og ham giftede Ulrikke sig med i 1813.



Familien Galle/Hermansen deltog ved fester på Gisselfeld, således også Ulrikke. Vi ved ikke, hvornår hun begyndte at komme med, men på Næstved Museum er den kjole, hun ifølge familietraditionen bar ved disse og lignende lejligheder. Kjolen er syet af løvgrøn silkebrokade og foret med fintvævet hørlærred. Stoffet har været temmelig kostbart, og kjolen er præget af,

at stoffet skulle udnyttes optimalt. Stofbaner og mønsterdele, som skulle være i eet stykke, er således flere steder sammensat af mindre stykker.

Stilmæssigt er kjolen en rokokokjole. Den er åben fortil, så den skal bæres over et liv og underskørt. I siderne er kjolens skørt kraftigt rynket for at give en poset virkning. Denne mode er almindelig kendt i 1700-årene, hvor man

især i Frankrig førte den ud i ekstreme dimensioner på Ludvig XVI's tid.

I ryggen har kjolen Watteau-folder fra halsudskæringen til nederste søm (opkaldt efter den franske maler Antoine Watteau 1684-1721, som yndede at male kvinder iført denne mode). Ærmerne dækker netop albuerne, og der har oprindeligt været store kniplinger syet til ærmekanten.

Livet og underskørtet har formentlig været i samme farve som kjolen, men hvilken slags stof, der har været anvendt, står hen i det uvisse. Kjolen er hellang med en anelse slæb, og den har siddet stramt til overkroppen.

Kjolens stilmæssige tidsramme (1750-80) og den tidsramme, hvor Ulrikke kan have båret kjolen (fra ca. 20-års alderen til sin død i 1841), falder ikke sammen. Familietraditionen siger, at kjolen var Ulrikkes, men det er mere sandsynligt, at den har tilhørt hendes mor, Anna Christiane Hjort (1740-1814). I så fald var hun ca. 165 cm høj, slank og med en harmonisk kropsbygning.

Hvis Ulrikke har fulgt tidens modestrømninger, har hun o. 1800 båret en kjole i directoirestil, fra o. 1805 måske en empirekjole og efter 1820 en biedermeierkjole. □



Billederne viser et udsnit af brokade-stoffets mønster samt kjolen båret af levende model i 1989.

Noter:

1) Chr. Hermansen: Fra et gammelt Felberedehjem i Næstved. Årbog for Historisk Samfund for Præstø Amt 20. Aargang 1931.

2) Farvergade 2 - et ganske almindeligt hus. Bygningsregistrering Næstved Museum 1986.

Palle Birk Hansen

MØLLER OG KVÆRNE I NÆSTVEDS MIDDELALDER

Mel køber man i poser à 1, 2 eller 5 kg - men hvordan bliver korn overhovedet til mel?

I dag klarer vi det lille problem ved hjælp af indført olie fra Nærorienten, kul fra Sydafrika eller gas fra bunden af Nordsøen. For mindre end 100 år siden klarede vi os ved hjælp af de hjemlige vandløb og venlige vinde fra vest. I vand- og vindmøller kværnedes kornet til mel.

I en del år troede vi, at vi kunne undvære de drejende møllevinger - og se så: nu er vi igen ved at vænne os til synet af de hvide vinger, der ude i landskabet deler tiden op i omdrejninger. Forskellen er blot, at de nye vindmøller laver elektricitet, som så igen kan trække vore motorer.

I takt med, at de gamle kornmøller gik ud af brug, forsvandt mange af dem, så mange, at bekymrede mennesker gik i aktion: nogle møller skulle bevares som mærkepunkter for mindet. Nogle begyndte endda at drømme om at lade dem male igen: økologisk, biodynamisk dyrket korn malet til mel ved hjælp af vedvarende energi: vind og vand. Fint nok!

Andre så først og fremmest de gamle møller som oplevelsespunkter i turistlandet - og som undervisningsmidler til skolernes brug. Uanset motivet er en del møller sat i stand indenfor de sidste 10-20 år, og flere vil komme til.

Det koster imidlertid mange penge at gøre en gammel mølle funktionsdygtig. Derfor må der prioriteres, og for at gøre det, er det nødvendigt at kende det samlede grundlag.

Det er baggrunden for, at danske museer er i færd med en landsdækkende registrering af bevarede møllebygninger. Først når vi har en oversigt over den samlede bestand af bevarede møllebygninger, kan vi med rimelighed prioritere og sætte ressourcerne ind, hvor de giver det største udbytte.

Museerne går ind i dette registreringsarbejde, fordi det er deres naturlige opgave at forsyne samfundet med sådanne oversigtsregistreringer.

Derimod har museerne sjældent mulighed for at deltage i finansieringen af møllerrestaureringer.

Næstved Museum har i 1989 udarbejdet oplægget til vor del af den landsdækkende møllebygningsregistrering, som blev gennemført i juni af møllebygger John Jensen. Den landsdækkende registrering foregår i museernes møllegrupper («møllepuljen») ved Langelands Museum og med økonomisk støtte fra Statens Museumsnavn.

Her på Næstved Museum valgte vi at udvide registreringen, således at den nu omfatter alle de gamle kornmøller, som vi har kunnet opspore i museets arbejdsområde: Næstved, Suså, Holmegård og Fladså kommuner.

Registreringen bygger på oplysninger fra kort, litteratur, billeder og andre oplysninger, og den omfatter møller kendt fra skriftlige kilder, møller angivet på ældre kort, møller foreviget på fotografier o.l. og endelig bevarede møller og møllebygninger.

Registreringen skal i fremtiden være vort redskab til at arbejde videre med undersøgelser og konsulentbistand, og vi er da også allerede gået i gang med at yde bistand til de første møller, nemlig Ladby Andelsmølle (se Liv og Levn 2-1988) og Fiskebækgård Vandmølle.

Det følgende er et eksempel på, hvilke muligheder for undersøgelser, der ligger i materialet, når man f.eks. kombinerer oplysningerne i registreringen med genstande i museets samlinger. Den følgende lille undersøgelse er afgrænset geografisk og tidsmæssigt til kornmaling i det middelalderlige Næstved.

Kværne og møller i oldtid og middelalder

Da man begyndte at dyrke korn i Danmark ved overgangen til yngre stenalder o. 4.500 f.o., fik man samtidig behov for kværne til formaling af kornet. De ældste kværne, vi kender, er skubbekværne, som blev fast inventar i husboldningerne i flere tusinde år.

I løbet af den ældste del af jernalderen indførte man en nyskabelse: drejekværnen, som derefter overtog rollen som kornkværn i de næste 1000 år eller mere.

Først fra 1100-årene har vi gennem skriftlige kilder og C14-dateret tømmer sikkerhed for de første vandmøller i Danmark. De har formodentlig haft enkle, lodrette hjul, som drev kværne ved udveksling mellem hjulets vandrette aksel og kværnens lodrette aksel.

I 1100-årene opfandt man vindmøller i Holland-Belgien, og fra midten af 1200-årene kender vi vindmøllen i Danmark.

Derefter snurrede vand- og vindmøllerne side om side i 700 år, af og til suppleret med hestemøller, som kunne køre også under tørke og vindstille, blot hesten fik en spand vand og en skæppe havre.

Og nu kunne man så spørge: forsvandt de hånddrevne drejekværne, da man indførte møllerne?

Næstved

Hvis man skulle dømme ud fra, hvad de skriftlige kilder til Næstveds middelalder fortæller, så kunne man blive fristet til at svare bekræftende. Kun møller omtales her.

Men de skriftlige kilder skal sammenholdes med de arkæologiske, og så bliver billedet mere varieret: håndkværnene forsvinder ikke, men har været brugt sideløbende med møllernes kværne. Virkeligheden er endnu en gang et »både - og«.

Drejekværne

I Næstved Museums magasin findes en del jordfundne kværnsten fra middelalder og nyere tid.

Materialet, som stammer fra en lang række undersøgelser over mange år, omfatter 22 hele og fragmenterede kværnsten samt 58 større og mindre fragmenter, som gennem stentypen og i visse tilfælde en stump kværnflade afslører sig som dele af kværnsten.

De 22 kværnsten grupperes her efter størrelse, idet de naturligt falder i 3 grupper:

3 små kværnsten (diameter 20-25 cm)
14 mellemstore kværnsten (diameter 35-45 cm)

5 store kværnsten (diameter 70-160 cm)

De små og mellemstore kværnsten er af glimmergnejs eller granatglimmergnejs. De store kværnsten er i alle tilfælde af en finkornet, grå gnejs. Se iøvrigt katalog.

Granatglimmergnejs

Den største materialegruppe er uden sammenligning granatglimmergnejsen, en smuk, sølvskinnende sten med et væld af mørkerøde granater, en halvædelsten, der i de færdige kværnsten fungerer som det skærende element.

Stentypen findes mange steder i verden, men de danske kværnsten betragtes almindeligvis som import fra Norge.

Granaterne i de undersøgte sten er mellem 1 og 18 mm store, idet de fleste dog er 3 til 6 mm store.

De fleste granater er planslebne ved brug, på en enkelt (kat. 6) er de blankpolerede, på en anden (kat. 10) rillede.

Små kværnsten

Gruppen omfatter 3 kværnsten med tværmål på 20, 23 og 25 cm. Disse kværne, som i to tilfælde kan bestemmes som løbere, er hvælvede, 6,5-7,5 cm tykke.

En af disse små kværne er af granatglimmergnejs, hvor granaterne er blankpolerede. En anden, af glimmergnejs, er ligeledes blankpoleret, medens den tredje kværnsten muligvis er et halvfærdigt eksemplar, gået i stykker under tildannelsen af midthullet, »øjet«. Begge de færdige løbere har udstemninger til kværnsejl, som har været ca. 10 cm lange. Kværnsejlet af jern bærer løberens, idet et langjern rager op gennem liggeren og bærer sejl og løber. Ved at hæve eller sænke langjernet og dermed løberens kan man justere finheden i formalingen.



Fig. 1. Små kværnsten, løbere.

Tilstedeværelsen af kværnsejlsudstemninger indikerer, at pågældende kværnsten har været monteret i en kasse, hævet på ben over jorden - ellers kan man ikke komme til at justere langjernet og dermed løberens.

De to færdige løbere er begge fundet i udefinerede kulturlag i Bredstræderne i 1960'erne, det halvfærdige eksemplar er et magasinfund.

Mellemstore kværnsten

Gruppen omfatter 14 kværnsten, af hvilke de 13 er tildannet af granatglimmergnejs, den 14. er lavet af en finkornet glimmergnejs.

Ni af stenene kan bestemmes som liggere, to som løbere, tre kan ikke funktionsbestemmes med sikkerhed.

Diameteren på disse mellemstore kværnsten ligger mellem 36 og 46 cm. Tykkelsen er mellem 2,5 og 7,5 cm, idet tykkelsen er påvirket af, at de fleste kværnsten er slidt ned og kasseret. Der er således tale om minimumsdimensioner. Kværnfladernes granater er alle planslebne. Ingen af disse jordfundne kværnsten af granatglimmergnejs er billedet eller behugget for at skabe ru kværnflader. Granaterne er med deres jævne fordeling i stenen tilstrækkelige som kværnmiddel.



Fig. 2. Mellemstor kværnsten, ligger.

Kværnstenen af glimmergnejs er punktbildet, således at kværnfladen er behugget tæt med et bildejern.

Liggerne er forsynet med hals af 2-4 cm tværmål. De fleste har svagt hvælvede kværnflader, liggeren af glimmergnejs har en vulst omkring halsen.

Løberne har noget større øjer, 7 cm kan måles på den bedst bevarede. Løber-kværnfladerne er konkave, så de passer over de hvælvede liggere.

Der findes dog også eksempler på plane kværnflader. Den bedst bevarede løber har udstemning til kværnsejl og hul til trækstang. Den anden løber har et gennemgående trækstangshul.

Mange fragmenter

Materialet omfatter endvidere 57 større og mindre fragmenter af kværnsten, lavet af granatglimmergnejs. Fragmenterne er af en sådan art, at det ikke kan afgøres, om de stammer fra små eller mellemstore eller for den sags skyld fra store kværnsten, men sandsynligheden taler dog for, at de tilhører kværnsten af den normale mellemstørrelse.

Den ældste sikre forekomst af granatglimmergnejs er et 11 x 12 cm stort fragment, fundet i et kulturlag med østersøkeramik i Farvergade 9. Da laget kun indeholdt østersøkeramik, er der grund til at datere laget til 1000-årene.

Blandt de sikre mellemstore kværnsten kan én, fundet i Farvergade 9, dateres til 1100-årene, to stykker til perioden omkring 1300, tre kan dateres bredt til højmiddelalder og en til 1500-årene. Granatglimmergnejsen anvendes således gennem hele middelalderen som den uden sammenligning almindeligste kværnstenstype i Næstved.

Den normale kværn

Den normale køkkenkværn i Næstveds middelalder var således en ca. 40 cm stor drejekværn af granatglimmergnejs, formodentlig hentet i Norge og importeret over havnen til de enkelte husholdninger. Kværnene har været monteret i et understel, som har muliggjort anvendelsen af langjern og kværnsejl, og løberne har været betjent med den også fra senere tid kendte trækstang med jernpig, som slæbte løberens rundt nedfældet i et hul, som med tiden blev til en rille på grund af det hårde slid.

Mængden af kværnsten og fragmenter af kværnsten fra mange lokaliteter i byen viser klart, at drejekværnene har været almindeligt husgeråd i mange hjem.

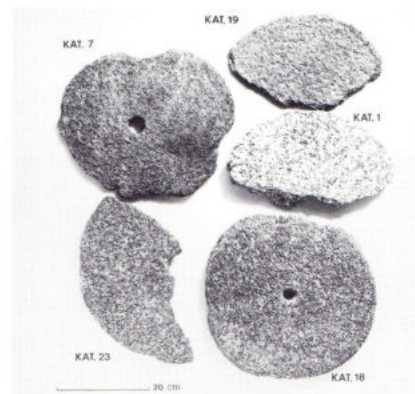


Fig. 3. Mellemstore kværnsten, liggere.

De få, små kværne har været mere sjældne og har haft en særlig anvendelse.

se, som giver sig udslag i blankpoleringen af kværnfladerne.

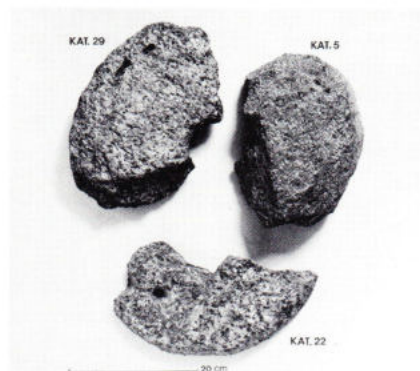


Fig. 4. Mellemstore kværnsten, løbere.

Store kværnsten

Endelig omfatter materialet 5 kværnsten, hvis diametre er 70, 120, 120, 120 og 160 cm.

Stenene er alle af en finkornet, grå gnejs. Alle 5 stykker er bildet ved prik-hugning.

Den største af stenene er en ligger, en af 120-cm stenene er en løber, resten er udefinerlige.

Den største af stenene, som har haft en diameter på 160 cm, er 14 cm tyk ved halsen. Fra halsen til randen findes på det bevarede brudstykke en krum fure, som ved halsen er 2 cm dyb. Det er formodentlig en »slugt«, som har til formål at fordele kornet ved indhældningen gennem løberens øje.

Kværnstenen er så stor og tung, at den må have indgået i en regulær møllekværn.

Stykket er fundet i Farvergade i 1964 i forbindelse med det velkendte pottemagerfund (Liv og Levn I-1987). Flisemageren har brugt stenen til at rive metalfritter på i forbindelse med fremstilling af tinglasur. Flisemageren havde til dette brug 4 fordybninger i række i den gamle kværnflade.

Flisemageren i Farvergade arbejdede i årene omkring 1575, og dermed har vi også en idé om møllestenens alder: den var udslidt, da flisemageren overtog en del af den til sit værksted, så møllestenen må i det mindste være fra begyndelsen af 1500-årene. Det er vel heller ikke urimeligt at forestille sig, at møllestenen er hentet ude på Maglemølle, som på det tidspunkt havde fire kværne. Maglemølle ligger i hvert fald i behagelig kort afstand af Farvergadeværkstedet.

Også de tre kværnsten med diametre på 120 cm stammer rimeligvis fra møllekværne, ligesom den mindste i denne gruppe, kværnstenen med en beregnet diameter på 70 cm, er lovlig stor til en

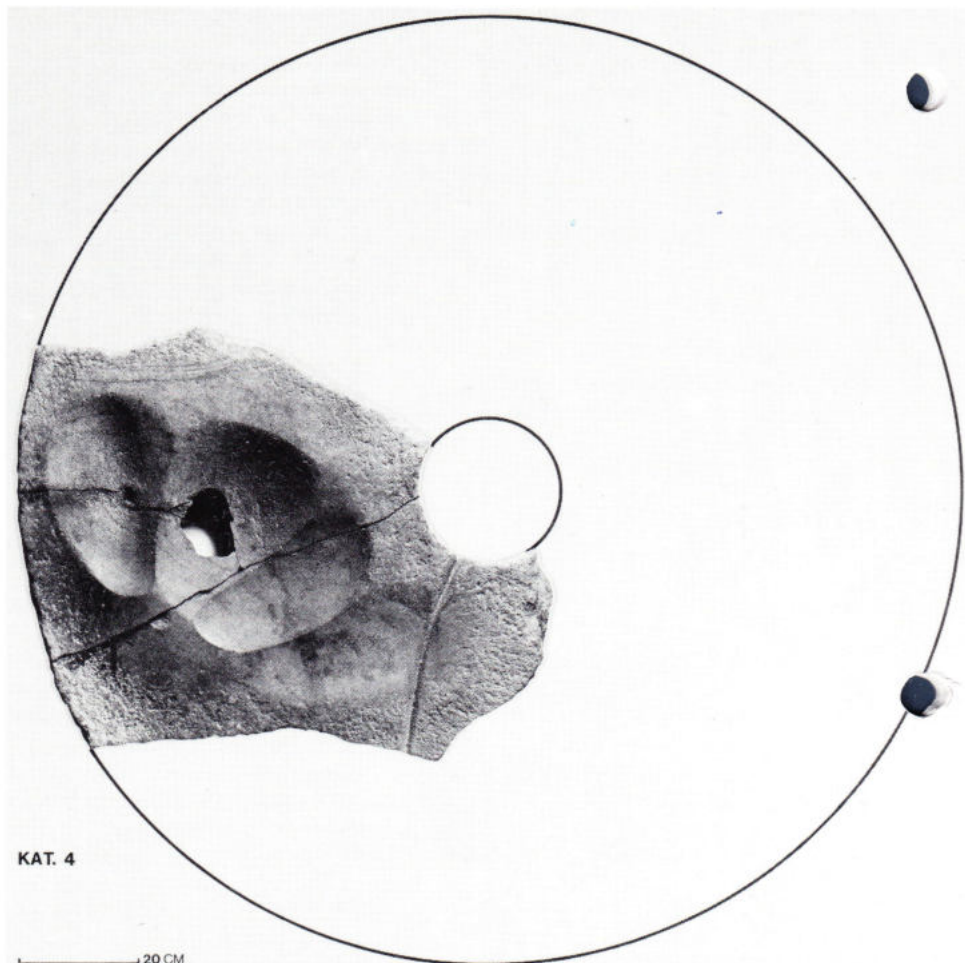


Fig. 5. Møllesten, diam. 160 cm, ligger.

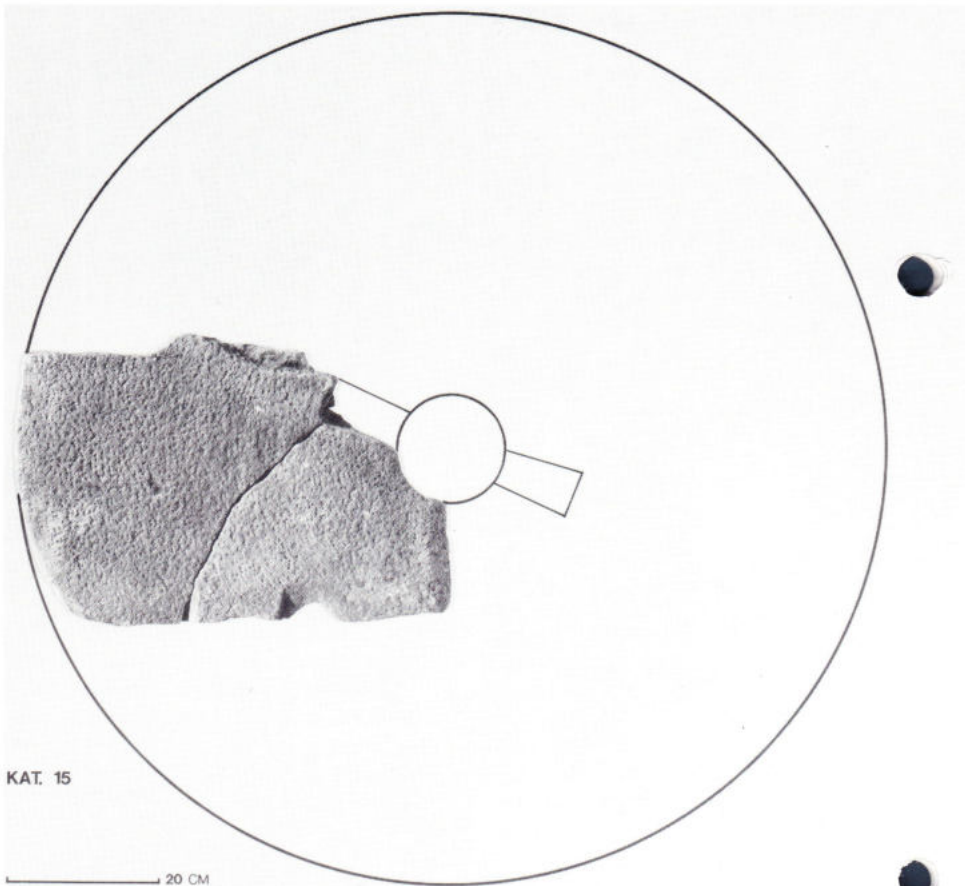


Fig. 6. Møllesten, diam. 120 cm, løber.

husholdningskværn, trukket med håndkraft.

Med disse jordfundne kværnsten fra møllekværne er vi kommet frem til næste kapitel i historien, nemlig de middelalderlige møller i Næstved.

Møllen i Næstved

Når møller omtales i de skriftlige kilder, foregår det i den tidlige middelalder på latin. Det danske ord mølle er i sig selv en fordanskning af det latinske mola eller molendinum. Molendinum benyttes om vandmølle, medens vind- eller vejrmøllen, som er lidt yngre, kaldes molendinum ventale.

Møllen i Næstved er overhovedet den første mølle, som nævnes i Danmark. Det sker i Bodilsslægtens stiftelsesbrev af 1135 i forbindelse med oprettelsen af benediktinerklostret Næstved Sct. Peders Kloster, senere kaldet Skovkloster. Ordlyden i gavebrevet er: »..et in Næstweth maiorj Mansum vnum et quadrantem. et molendinum..« (og i store Næstved 1 1/4 bol og møllen).

Det fremgår tydeligt af kilden, at møllen i Store Næstved var ældre end 1135, at den hidtil havde været ejet af stormandsfamilien omkring Bodil, og at ejerskabet nu overgik til det nystiftede kloster.

Den næste mølle, som nævnes i Danmark, er Munkemølle i Odense, som optræder i 1175.

På det seneste er der gjort en række opsigtsvækkende fund af middelalderlige vandmøller i Jylland, og C14-dateringer fra disse går tilbage til perioden omkring 1200. Indtil videre må vi således betragte møller som et nyt fænomen, indført i 1100-årene.

De gaver, som Bodilsslægten og Roskildebispens sammen gav i 1135 til det nye kloster ved Næstved, kan alle opfattes som ejendomme, der fremover ville give faste indtægter til klostrets drift. Det gælder de mange gårde og ejendomme på Næstved-egnen, på Møn og på Falster. Det gælder tiendeafgifterne af en række kirker, og det gælder sandsynligvis også møllen i Næstved.

Gavebrevet skal ikke tages som udtryk for, at klostret skulle drive gårdene, bruge kirkerne og male deres korn på møllen - men som en storstilet kapitaloverførsel i form af faste årlige afgifter til evig tid.

Set i dette lys er der grund til at opfatte mølle-gaven som udtryk for den såkaldte møllepligt, pålagt de husstande, som stod i afhængighedsforhold til møllejeren: før stormandsfamilien, nu

klostret. Kun ved at møllejeren sikrede det tilstrækkelige kundeunderlag for møllen kunne mølleren tjene til sit eget underhold og desuden til afgiften til møllejeren.

Næstved Sct. Peders Klosters mølle nævnes næste gang i Valdemar Sejrs privilegier til klostret fra begyndelsen af 1200-årene og fra 1209. Af disse breve kan vi se, at kongens folk havde fået malet korn på klostrets mølle uden at betale afgift, og Valdemar Sejr fastslår, at også kongens folk skal betale afgift. Oplysningerne viser tydeligt, at kongens folk opfattede det som en tjenstlig ret at bruge møllen, idet de ikke tilstrækkeligt klart havde opfattet, at klostret var den rette møllejer i Næstved.

Hvor lå »Møllen i Næstved«? Det har hidtil været god latin at sætte lighedstegn mellem Møllen i Næstved og Maglemølle ved Susåen nord for Store Næstved, men ret beset findes der endnu ingen holdepunkter for denne identifikation. Møllen i Næstved kan i 1100-årene have ligget et andet sted ved Susåen eller ved et tilløb til Susåen, dog således, at den opregnes som en bygning i Store Næstved.

En udgravning i Maglemøllens tomt vil rimeligvis kunne afklare spørgsmålet.

Store Mølle

I 1297 brændte »molendinum magnum« sammen med Næstved på den hellige jomfru Petronellas dag, som er 31. maj. Da magnum/magle betyder stor, må det være tilladt at gå ud fra, at der nu er tale om Maglemølle på plads-

en, hvor den lå frem til nedrivningen i 1872. Møllegade nævnes i 1391, og i 1440 omtales en jord ved møllen i Møllegade. I 1510 nævnes en gård ved Maglemølle.

I 1541 lejer Skovkloster sin mølle ved Næstved til møller Laurits Nielsen. Af lejekontrakten fremgår bl.a., at møllen havde 4 kværne. Som det tidligere er nævnt, kan det udmærket være en møllesten fra en af disse 4 kværne, som flisemageren i Farvergade sled videre på i sit værksted omkring 1575.

Møllegården har haft en vis størrelse og anseelse, siden Birgitte Gøye tilbringer sit otium dér i årene 1567-1574, efter at hun havde frasagt sig forstanderskabet og sin bolig i Herlufsholm.



Fig. 7. Ferdinand Richard (1819-1895): Maglemølle (Næstved Mølle) 14/8 1872. Sepiatusch med laveringer på papir, 40,5 x 29,5 cm. NÆM 10188.

Lille Mølle

Oplysningen om branden i 1297 viser, at der på det tidspunkt var grund til at skelne mellem flere møller, idet man præciserer, at det var den store mølle, som brændte sammen med byen. Vi kan derfor aflede tilstedeværelsen af en lille mølle i Næstved senest 1297.

Fra en senere tid i 1500-årene kender vi møllekomplekset De små Møller ved Sortebrødre. Komplekset omfattede en lille vandmølle og en hestemølle.

Spørgsmålet er nu, om denne lille vandmølle kan være anlagt allerede i 1200-årene af Sortebrødreklostret, som kom til byen ved midten af 1200-årene, eller måske af Sct. Peders Kloster som et supplement til Maglemølle. Møller har altid været kilde til diskussioner.

Hvis Sortebrødreklostret får tilladelse til at opføre en lille vandmølle til eget brug, kan der dog næppe være tvivl om, at Næstved Sct. Peders Kloster har holdt strengt på sine rettigheder omkring møllepligten ved Maglemølle. Møller har altid været kilde til diskussioner.

Hidtil er De små Møller ved Sortebrødre foreslået lokaliseret til afløbet fra nogle små damme, som langt op i 1800-årene endnu var åbne i Sortebrødreanlægget. Den sidste er således med på kortet over Næstved fra 1882, og søen under Brandtsgade registrerede vi i 1984 (se artikel om Sortebrødreklostret).

Lokaliseringen af De små Møller er forbundet med andre lokaliteter i området syd for Sortebrødre, nemlig Husvolden, Gallemarksbækken, Dameleds Hus og Blegdammen.

Ved at studere jordbundskort over området finder man let Gallemarksbækken, som tidligere afvandede Åsens sydside og den nordlige del af Åderups marker.

Hvor Gallemarksbækken løb ud i Susåen, lå ved nordsiden af bækken et naturligt næs, hvor nu Indre Vordingborgvej slutter. Her var der fra naturens hånd gode betingelser for at anlægge en middelalderlig befæstning, således som vi ved, at holstenerne gjorde det ved Næstved i 1340'erne. Denne fæstning indtog Valdemar Atterdag i 1345. I 1353 fik Valdemar Atterdag af Sct. Peders Kloster »en grund syd for Sortebrødre med et fiskevand kaldet dam«, hvor han kunne bygge et hus som ikke måtte være højere end 19 m! Det ville være en naturlig tanke, om det netop var befæstningen, som han selv havde indtaget, som han nu fik adgang til 8 år efter. Her kunne han rimelig let opføre et befæstet hus, som kunne sikre ham mod fjender, når han besøgte Næstved. Den omtalte plads kan være Husvolden.

Det er ikke sikkert, at kongen fik gennemført sit byggeri, men Husvolden nævnes adskillige gange i de følgende århundreder.

Det naturlige næs kunne let afskæres fra nord ved hjælp af en halsgrav, (således som man kan se det ved Borrenakke voldsted ved Saltø ås udløb i Karrebæk fjord). På et kort fra 1861 fornemmer man tydeligt konturerne af banken og en sænkning nord for denne.

Et middelalderligt voldsted har undertiden været omgivet af vand, som man opstemmede ved hjælp af en dæmning. Ordet dam kunne bruges både om dæmningen og om søen, som skabtes af dæmningen. De opstemmede damme kunne med fordel udnyttes til møller. Fænomenet kendes f.eks. fra

Snigård Voldsted ved Åside og fra Rønnebæksholm.

På denne baggrund er det interessant at finde navnet Dameleds Hus eller Damreleds Hus midt i Gallemarksbækens løb syd om det omtalte næs. Det er i det samme område, vi finder Blegdammen. Blegdammen er det stykke jord, hvor man tidligere lagde stof ud til blegning i solen. Det var før man opfandt optisk hvidt og lignende kemiske hjælpemidler til at pynte på vasketøjet. Når disse pladser kaldes blegdamme, kunne det hænge sammen med, at syd- og vestvendte skrånninger på mølledæmninger var særdeles formålstjenlige til dette arbejde, hvor man lod solen blege stoffet.

Dæmningen her ved Gallemarksbækken kan have sat vand op omkring

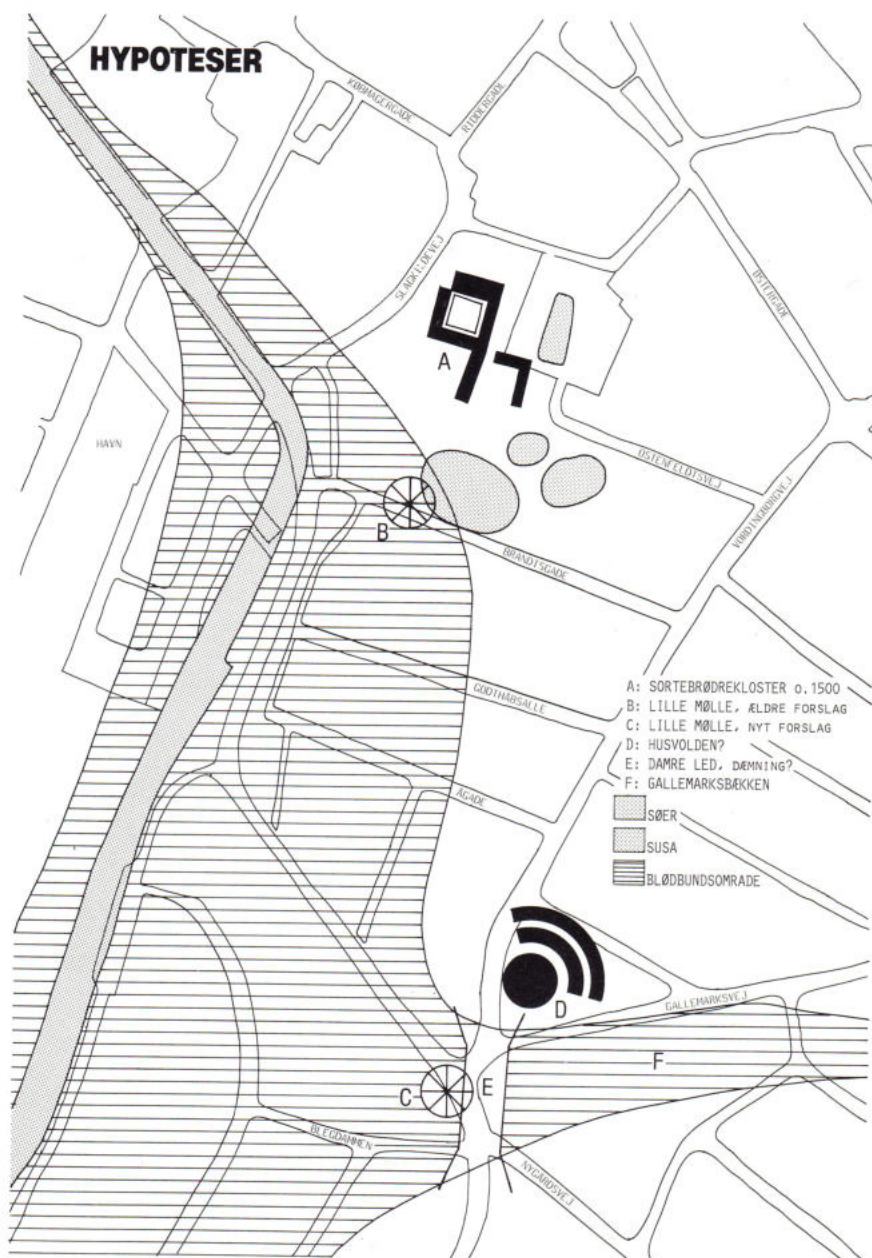


Fig. 8. Oversigt over de fremsatte hypoteser.

voldstedet Husvolden og samtidig givet vand til Lille Mølle ved Sortebrødre.

De her skitserede hypoteser - og det skal understreges, at det indtil videre kun er hypoteser - bør efterprøves ved lejlighed. Hypoteserne har til formål at bringe orden i en række spredte oplysninger om området syd for Sortebrødre, at påvise det mest oplagte sted at søge holstenernes befæstning fra 1340'erne, senere kaldet Husvolden og endelig at vise en alternativ lokalitet, hvor vi kan søge De små Møller ved Sortebrødre.

Vindmøller ved Næstved?

Omkring 1550 var der vindmøller udenfor Næstved, og fra slutningen af 1500-årene ved vi, at de var uden for Østerport på Åsen, der hvor siden Lillemølle og Storemølle lå til henholdsvis 1880'erne og 1914.

Hvis der allerede i middelalderen var vindmøller på Åsen, har det været stubmøller ganske som i 1500- og 1600-årene. Måske gemmer der sig endnu stenfundamenter til sådanne stubmøller oppe på Åsen?

Sammenfatning

Denne gennemgang af dels de jordfundne kværnsten fra Næstveds kulturlag, dels hovedtræk af de skriftlige oplysninger om byens middelalderlige møller har forhåbentlig vist, dels hvor omfattende og spændende materialet er, som det foreligger, dels hvor mange spørgsmål der endnu kan stilles til materialet, også til noget så elementært som: hvor lå de nævnte møller?

Sammenholdningen af de skriftlige og de arkæologiske kilder viser, at masser af husholdninger i Næstved havde drejektiværne, som klart må have fungeret samtidig med, at i det mindste Maglemølle har fungeret med møllepligt for et vist kundeunderlag.



Fig. 9. Udsnit af kort over Næstved fra 1861. De indlagte koter antyder Husvoldens lokalisering.

Der har selv vedrørende så basale funktioner som kornmaling været flere muligheder for indbyggerne i det middelalderlige Næstved. Livet har også på dette punkt været fuldt af muligheder. □

Artiklen bygger på følgende bøger og artikler:

Om Næstveds historie:

Aage Andersen: Middelalderbyen Næstved, Højbjerg 1987.
H. J. Helms: Næstved St. Peders Kloster (Skovkloster), Næstved 1940.
P. E. Jensen: Gavne Kloster og Herregaard, København 1902.
Rasmus Nielsen: Næstved Købstads Historie, Næstved 1925-32.
Sjællandske Krønike v. Rikke Agnete Olsen, Wormianum 1981.

Om tidlige kværnsten:

Andersen, Crabb og Madsen: Århus Sønder-vold, s. 162 ff., Århus 1971.

Om møller i middelalderen:

Anemette S. Christensen: Middelalderbyen Odense, kap. 4, Højbjerg 1988.
Anders Linde-Laursen: Danske Skvatmøller - fup eller fakta?, Fortid og nutid, bind XXXVI, hefte 1, 1989.
Niels Meyn: Danske Møller, historisk indledning, København 1934.
Ole Mortensson: Møller og møllefolk - på Langeland, historisk indledning, Rudkøbing 1982.
Ingrid Nielsen: Middelalderbyen Ribe, kap. 6, Højbjerg 1985.

NÆSTVED MUSEUM - KATALOG OVER KVÆRNSTEN

museums nr.	sted	art	dim.	diam.	
01 63:419-546	Bredstræderne	ggg	M	42 cm	
02 63:419-547	-	gg	M	45 cm	
03 63:419-451	-	gg	L	20 cm	
04 64:201-2031	Farvergade 5	g	S	160 cm	
05 66:199-251	Gl. Ydernæsgård	ggg	M	42 cm	
06 67:408-450	Bredstræde	ggg	L	23 cm	
07 89:307	1960'erne	ggg	M	44 cm	
08 89:308	-	ggg			fragm.
09 89:309	-	ggg			fragm.
10 89:310	-	ggg			fragm.
11 89:311	-	ggg			fragm.
12 89:312	-	gg	L	25 cm	
13 89:313	-	g	S	120 cm	
14 89:314	-	g	S	120 cm	
15 89:315	-	g	S	120 cm	
16 89:316	-	g	S	70 cm	
17 81:100-BD	Farvergade 7	?			fragm.
18 81:100-CI	-	ggg	M	38 cm	
19 81:300-DN	Helligåndskarreeén	ggg	M	45 cm	
20 81:300-DO	-	ggg			fragm.
21 81:300-EE	-	ggg	M	36 cm	
22 81:300-V2	-	ggg	M	39 cm	
23 81:300-V2	-	ggg	M	44 cm	
24 81:300-V2	-	ggg	M	40 cm	
25 81:300-div.	-	ggg			22 fragm.
26 82:030-F	Løveapoteket	ggg			fragm.
27 83:100-div.	Vinhushuset 6	ggg			22 fragm.
28 83:100-II	-	ggg	M	46 cm	
29 83:101	-	ggg	M	44 cm	
30 86:200-ADB	Farvergade 7	ggg	M	39 cm	
31 86:200-DDP	Farvergade 9	ggg	M	45 cm	
32 86:200-DDDN	-	ggg			fragm.
33 86:200-DDP	-	ggg			6 fragm.
			22		58 fragm.

Sted:

1960'erne: fundet ved de forskellige gravninger i byen i 1960'erne.

Art:

ggg: granatglimmergnejs
gg: glimmergnejs
g: gnejs

Dim.:

L: lille
M: mellem
S: stor



★ Rudolf Bertelsen (1828-1921): Axeltorv og Kirkestræde i Næstved omkring 1860. Signeret RB. Oliemaleri på lærred, 33,5 x 37 cm. NÆM 62:269.

Maleren står på Axeltorv og ser ned ad Kirkestræde. Til venstre for strædet ligger Hornemanns Gård, hvis forhus ud til torvet var opført i 1668. I Kirkestræde ses to af gårdens sidehuse, af hvilke det bageste var bygget i 1500-

årene med lange »gotiserende« knægte. Hornemanns Gård blev revet ned i 1899. Ved den lejlighed målte Nationalmuseet gården op i hovedtræk.

Til højre ses den rødkalkede bindingsværksejendom Axeltorv 10, hvis facade blev bygget om i grundmur i 1869.

Midt i billedet ses Sct. Peders kirke, rødkalket med hvidkalkede blændin-

ger, sådan som kirken stod frem til restaureringen i 1880'erne, da kalken fjernedes. Ved en restaurering i 1850'erne blev kalken fornyet efter ældre forlæg.

PBH



★ Antagelig Rudolf Bertelsen (1828-1921): Maglemølle i Næstved omkring 1860. Ikke signeret. Oliemaleri på karton, klæbet på træ, 33,5 x 37,5 cm. NÆM 89:172.

Maleren står på Susåens vestlige bred i Lille Næstved og ser over åens hovedløb mod vandmøllen Maglemølle. Møllestrømmen passerer mellem møllebygningerne og slutter sig til åens

hovedløb til højre for maleren. I baggrunden ses Sct. Peders kirketårn. Maglemølle blev revet ned i 1872 for at give plads for en ny papirfabrik.

PBH

J. Ingemann Pedersen

FORTÆPPE TIL DEN GAMLE AMATØRSCENE PÅ GLUMSØ KRO

Motivet på teatertæppet er hovedbygningen på Næsbyholm, beliggende i Suså kommune nær Tystrup Sø. Det er malet, før de to brande i 1932 og 1947 hærgede bygningen og dermed var årsag til et ændret udseende. Bygningen er set fra parken med voldgrav og svømmende svaner i forgrunden. To små engle trækker det røde fløjlstæppe med borter og kvaster i guld til side.

Tæppet er ikke signeret, men kunstneren må være malermester Kresten Jensen, som er kendt fra en række fortrinslige billeder fra byen og egnen.

Kresten Jensen var født d. 17. marts 1880 og etablerede sig som selvstændig mester i Glumsø i 1906. Her virkede han til sin død i 1962. Maler Jensen var stærkt interesseret i byens trivsel og var engageret i det folkelige, kulturelle arbejde: korsang, amatørteater o.m.a. Det er naturligt, at han har malet tæppet af interesse for sagen, men det er endnu ikke lykkedes at finde ud af, hvornår det er sket.

På et foto af et afdansningsbal fra 1925 (findes i Næstved By- og Egnshistorisk Arkiv) ses tæppet meget tydeligt, men efter forskellige lokale nulevendes udsagn skal det være endnu ældre. Det vil være rimeligt at antage, at det stammer fra tiden kort efter den før-

ste verdenskrig, 1918-19. Tæppet har derefter været i brug som fortæppe på scenen på Glumsø kro, indtil det ved en udvidelse og ombygning af krosalen omkring 1965 blev fjernet. Her blev det heldigvis rullet sammen og lagt på loftet.

Da kroen i 1975 blev solgt, tog den daværende ejer, Viggo Knudsen, tæppet i sin forvaring og beskyttede det mod ødelæggelse. I 1989 er det kommet frem i dagens lys og har været underkastet en restaurering på Næstved Museum, muliggjort ved et beløb skænket af det Rønnenkampske Legat.

Tæppet finder nu en plads på Glumsø skole som udsmykning i forhallen til gymnastiksalen. □

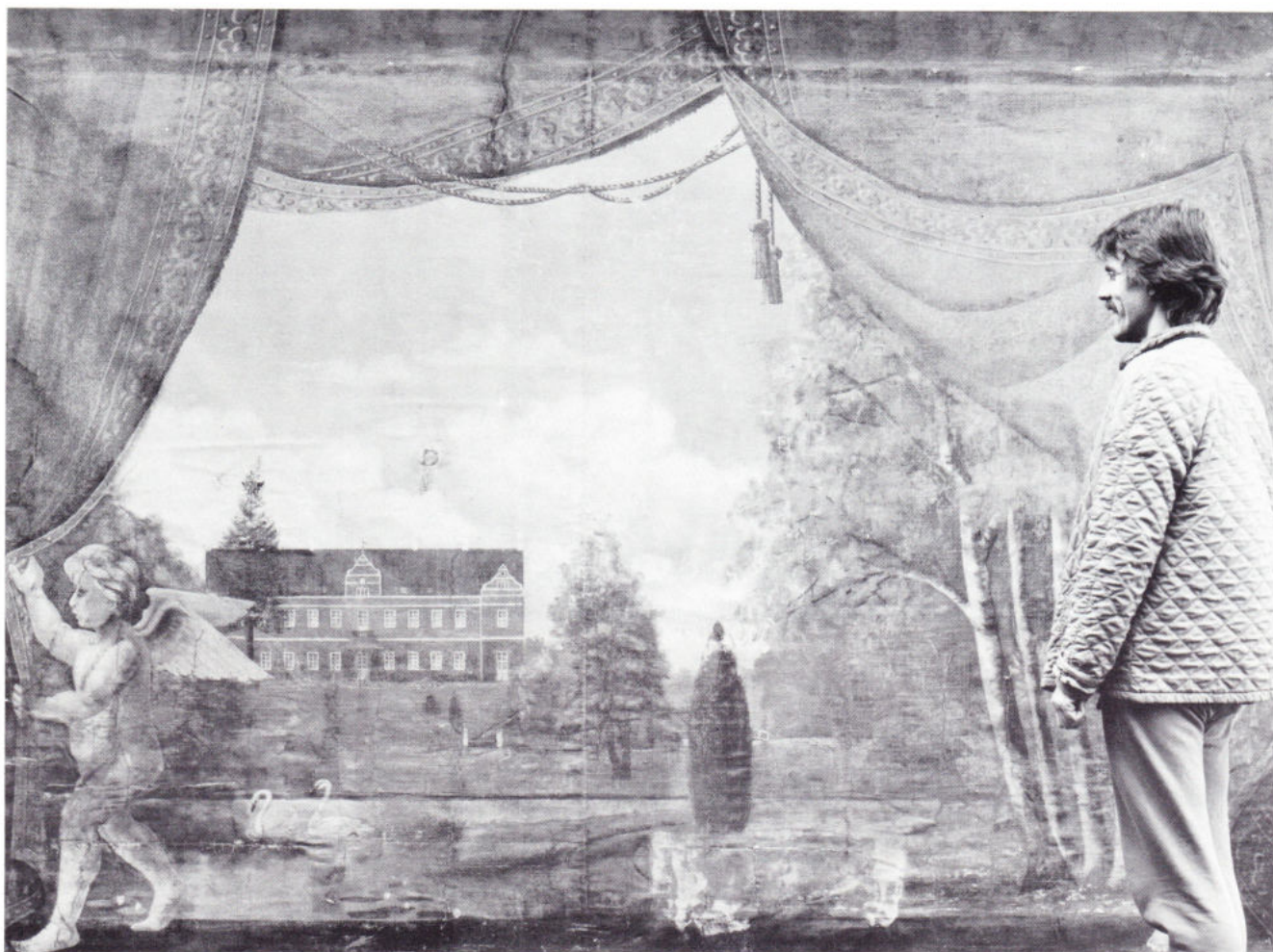


Fig. 1. Udsnit af fortæppet, museets medarbejder viser størrelsen.



★ Kobberstik, udført af kobberstikkeren B. Thiboust efter et maleri, formodentlig af den italienske maler og raderer Carlo Maratta (1625-1713): *Ecce Homo*.

Tekst:

B. Thiboust scul. Rome Typis Io M. Saluioni. Papirmål 25 x 35,5 cm. Billedmål 16,5 x 21 cm. NÆM 89:024.



★ Kobberstik, udført af kobberstikkeren B. Thiboust efter et maleri af den italienske maler og raderer Carlo Maratta (1625-1713): *Korsegangen*.

Tekst:

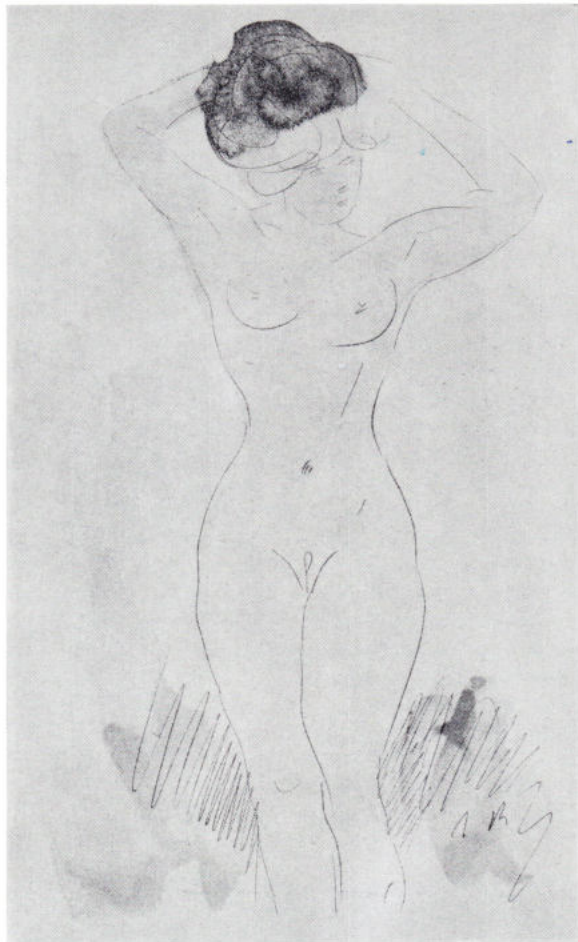
Carolus Maratta pinxit Rome Typis Io Mauig Saluioni B. Thiboust sculps. Papirmål 25,5 x 35,5 cm, billedmål 16,5 x 21 cm. NÆM 89:025.

★ *Auguste Rodin (1840-1917): Nøgen model, kvinde med hænderne bag nakken. Blyant og akvarel på papir, papirmål 27,7 x 37,8 cm. Arket mærket EG i nederste sinistre hjørne. NÆM 87:236. Tegningen er signeret A R.*

Akvarelfarverne er sart grøn, rød, violet og brun.

Tegningen hører til den senere del af den franske billedhugger og tegner Auguste Rodins tegninger, karakteriseret ved den lette og spontane akvarelteknik. Figurerne er sat op med konturlinier og får fylde ved hjælp af brede akvarelstrøg, som ofte forholder sig frit til konturerne. Resultatet er lette og skitseagtige modelstudier af stor skønhed, som peger videre mod andre frie og fabulerende arbejder af kunstnere som f.eks. Matisse.

PBH



★ *Ernst Josephson (1851-1906): Kejsarinnan.*

Tusch på papir, papirmål 23,7 x 31 cm. NÆM 87:235.

Signeret Ernst Josephson med blyant og forsynet med tekst i blyant: Kejsarinnan som Örn bland fändrikarne.

Tegningen af den svenske maler Ernst Josephson er et portræt af en kvinde, formodentlig en sangerinde i Stockholm ved århundredeskiftet. Tegningen bringer mindelser om Toulouse-Lautrecs samtidige portrætter af Jane Avril i Paris. I Josephsons portræt af Kejsarinnan slår attituden og teksten toner an, som antyder, at tegningen er skabt i en bohème-sammenhæng, sandsynligvis i Stockholm.

PBH



