

NÆSTVED MUSEUM

Liv og Levn

28 - 2014



Liv og Levn

28 - 2014

udgiver Næstved Museum – en afdeling af Museum Sydøstdanmark
adresse Sct. Peders Kirkeplads 14, DK 4700 Næstved
telefon 12 36 70 70
e-post suo@museerne.dk
hjemmeside www.museerne.dk

redaktion Susanne Outzen
foto og layout Jens Olsen

tryk VISUEL Grafisk
trykår 2014
oplag 1000
ISBN 978 87 88461 78 7
ISSN 0903-5125

kopiering tilladt med tydelig kildeangivelse

forside: NÆM 2204x966. Udsnit
bagside: Digt forfattet af Orla Juul Nielsen i anledning af Holmegaard Glasværks 100 års
jubilæum 1925 (forkortet, uddrag fra Glaspustet marts 1976, s. 7)

Næstved Museum

Liv og Levn

28 - 2014

Indhold

Holmegaard Glasværks Prøvesamling	side 3
Holmegaard Glasværks historie	4
Intro til billedsiderne	8
Prøver	9
Ekspirerter	10
Unika til udstillinger	11
Vinservicer	12
Vinservicer uden for katalog	13
Kongelige glas	14
Centrifugeret glas	15
Kander og karafler	16
Kunstnerhytten	17
Studioglaskunstnere	18
Slebne glas	19
Glas med logo og inskriptioner	20
Presseglass	21
Husholdningsglas	22
Juleglas	23
Flasker	24
Øflasker	25
Flasker til mineralvand og læskedrikke	26
Teknisk glas	27
Belysningsglas	28
Glasmagerværktøj	29
Malerisamling	30
Stentøj	31
Studiesamlingen	32
Arkæologiske fund fra jyske renæssanceglasværker	33
Uddrag af prospektet Det ny Holmegaard v/ Keld Møller Hansen	34

Susanne Outzen

Holmegaard Glasværks Prøvesamling



Fig. 1. Overrækkelsen af Holmegaard Glasværks Prøvesamling hos Rosendahl d. 18. august 2010. Foto: Jette Johnsen.

D. 18. august 2010 modtog Næstved Museum en usædvanlig gavmild og helt enestående gave. Denne gave var Holmegaard Glasværks Prøvesamling. Holmegaard-navnet har siden 2008 været ejet af Rosendahl Design Group og produktionen af glas foregår i udlandet. Med købet af Holmegaards varemærke fulgte også glasværkets meget store prøvesamling, som Rosendahl Design Group senere valgte at forære til Næstved Museum kvit og frit. Museet havde i forvejen ca. 110 glas fra Holmegaard Glasværk i samlingen, men nu stod vi pludselig med en kæmpemæssig samling af uregistrerede glas primært bestående af glas fra Holmegaards egen produktion siden 1825, men også af glas fra især Kastrup, Fyens og Hellerup Glasværker!

En del af prøvesamlingens flaske- og emballagesamling var havnet på Holmegaards E-afdeling, flaskeværket, der i dag er en velfungerende fabrik ejet af det irske selskab Ardagh A/S. Ardagh

valgte i 2012 at forære Næstved Museum den resterende del af prøvesamlingen, således at samlingen nu er komplet. Næstved Museum er derfor i dag ejer af Danmarks største samling af glas fra danske glasværker.

Ingen ved, hvor mange glas der præcis er i samlingen. Ingen har nogensinde gennemgået hele samlingen og systematiseret den, men vi regner med at den rummer op mod 35.000 glas. Det er det arbejde, museet i disse år er i gang med. Indtil da er samlingen ikke offentligt tilgængelig, og dog alligevel - for alle glassene kan findes digitalt via museets hjemmeside.

Siden januar 2011 har vi arbejdet med at pakke hvert enkelt glas ud, registrere, fotografere og nummerere det, samt finde en plads til det på magasinet. Det er et projekt, der tager tid. Lang tid. Alt arbejdet udføres i samarbejde med et stort hold entusiastiske frivillige. Arbejdet forventes at vare ca. to år endnu.

En af årsagerne til at arbejdet med glassamlingen tager så lang tid er, at det masseproducerede glas har en stor mangel – det er ikke signeret. Der findes godt nok signeret glas – først og fremmest unikaarbejder, men det udgør en promille af det totale antal. Glassene har fra begyndelsen været udstyret med en etiket med glasværkets logo, men lige så snart etiketten er vasket af, må man finde andre kriterier for bestemmelse af glassene. Glassene i prøvesamlingen er undtagelsesvist forsynet med en etiket med glasværkets logo. Dertil kommer, at samlingen som nævnt rummer andet og mere end blot Holmegaards glas.

De vigtigste kilder til identifikation af glas er derfor glasværkernes kataloger, designernes tegninger og de eksisterende prøvesamlinger. Størstedelen af de danske glasværkers kataloger er genudgivet. De er en uundværlig støtte i registreringsarbejdet. Desværre er der store lakuner. For en del år mangler de kataloger eller prislister. For eksempel findes der kun ét enkelt illustreret katalog fra Holmegaard Glasværk for perioden 1825-1900, nemlig et fra 1853. Enkelte glasværkers kataloger mangler helt. Dette skyldes, at katalogerne for nogles tilfælde ikke længere er bevaret, samt at der var år, hvor man simpelthen ikke udgav nye og opdaterede kataloger. Ved en gennemgang af katalogerne vil man imidlertid hurtigt opdage, at fra tiden 1825 til ca. 1925 går de samme varer igen fra værk til værk. Ja, faktisk over hele Europa, fordi man kopierede hinanden. Man fremstillede det, som kunderne ønskede, og skelnede ikke til ophavsret eller kunstnerret, da de gamle glasformer var fælleseje. De fleste værker prøvede dog at specialisere sig inden for visse varer eller varegrupper. Ved de gamle glas hjælper kun viden om for eksempel de enkelte værkers særlige traditioner og glasmassens særlige karakter. En viden, der kun kan opnås ved at have studeret mange, mange glas samt ved at kende de bevarede prøvesamlinger.

Fra 1930'erne sker der et skifte, idet Holmegaard får tilknyttet sin første kunstneriske leder. Fra denne tid og frem findes også mange flere bevarede kataloger. Glasværkernes forskellige stil



Fig. 2. Glasmager. Foto: Holmegaard Glasværks Prøvesamling.

bliver samtidig mere tydelig. Fra slutningen af 1950'erne bliver flere designere tilknyttet de danske glasværker, og til identificering af glas kan man nu også benytte værkernes tegningsarkiver. En gennemgang af Holmegaard Glasværks Prøvesamling bringer konstant vores viden i spil og udfordrer alle involverede. Ingen kender hele samlingen til bunds, men ved hjælp af frivillige og vidende glassamlere forsøger museet at foretage en så præcis registrering, som det er muligt ud fra det foreliggende og tilgængelige materiale. Til gavn og glæde først og fremmest for museets gæster, men også for fremtidig forskning i dansk glashistorie og glasdesign.

Holmegaard Glasværks historie

For at kunne forklare, hvad Holmegaard Glasværks Prøvesamling helt præcist rummer, kræver det lidt kendskab til Holmegaard Glasværks historie, og derigennem også lidt til de andre dan-

ske glasværker historie, da Holmegaard på mange måder kan betragtes som moderværket for alle danske glasværker. Holmegaard Glasværk var gennem alle årene det største og førende af de danske glasværker. Her starter og slutter dansk glasværkshistorie.

Da Norge var en del af det danske rige, kom forsyningen af glas til Danmark udelukkende fra norske glasværker. Dette kongeligt understøttede monopol blev brudt med Englands blokade og bombardement af København i 1807. Norsk glas fandt herefter igen vej til Danmark. Dette, og senere også tabet af Norge i 1814, satte naturligt gang i planer om dansk glasproduktion. Flere forsøgte sig, men det blev først med glasværket Friderichsfeld, der blev anlagt ved en stor mose ved Rendborg i Slesvig, at der for alvor kom gang i dansk glasproduktion.

Tiden efter Norges adskillelse fra Danmark var altså gunstig for oprettelse af

glasværker. Der herskede stor mangel på glasvarer, og ved at udnytte Danmarks naturlige brændsel, tørvene, kunne man undgå dyr import af kul. Samtidig hævdede staten tolden på importeret glas.

C.C.S. Danneskiold-Samsøe var en driftig godsejer, der har sat sig flere spor i Næstveds omegn. Han var bosiddende på Gisselfeld, men ejede blandt andet også Holmegaard gods med tilhørende 800 tønder land mose. Adgangen til mosen blev af afgørende betydning for placeringen af Holmegaards Glasværk. Det var herfra, at glasværket i mere end 100 år hentede meget store mængder brændsel til glasovnene. I 1823 indsendte han en ansøgning til Frederik d. 6. om at måtte lægge et glasværk ved Holmegaards Mose. Lensgreven nåede imidlertid aldrig at få svar på sin ansøgning. Han døde i juni 1823. Men hans enke, Henriette Danneskiold-Samsøe, modtog bevillingen og ansatte den norske glasmager Christian Wendt, der fik ansvaret for opbygningen af glasværket. Nordmændene var specialister i fremstilling af flasker, så det var derfor helt naturligt, at de første glasmagere på Holmegaard Glasværk kom derfra.

Året efter, i 1825, opførtes den første hytte (glas-produktionsbygning) på Holmegaard. Første produktionsdag regnes for at være d. 5. november 1825. Værket blev projekteret til en produktion af ca. 80.000 flasker om året, men blev hurtigt udvidet med flere glasmagere, og i 1828 produceredes 125.000 flasker. Til sammenligning producerer et moderne glasværk over en million flasker om dagen! Produktionen var i de første år udelukkende billige, grønne flasker, de såkaldte bouteiller.

De danske bryggerier begyndte i 1830'erne at sælge øl aftappet på flasker i stedet for på fade, hvilket forøgede forbruget af flasker betydeligt. Det førte til oprettelsen af glasværker andre steder i Danmark. De fleste fik imidlertid en relativt kort levetid, da de var startet med for ringe kapital og havde for dårlig adgang til brændsel. Holmegaard Glasværk var endvidere en hård og veletableret konkurrent på markedet. At Holmegaard, modsat de andre glasværker, overlevede alle økonomiske kriser, skyldtes også ejernes privatformue, der i perioder blev sat ind som garanti. Senere var det store aktionærer som Carlsberg, der holdt hånden over glasværket.

Da glasværket var veletableret, fik grevinde Henriette Danneskiold-Samsøe lyst til at udvide glasværkets produktion. I 1835 hentedes derfor glasarbejdere fra Bøhmen, hvor man var eksperter i

produktion af såkaldt hvidtglas, det vil sige klart glas. Hermed startede Holmegaards produktion af vinglas, karaffer, ølkrus, vaser og lignende. Samme år blev Bernhard Frielung ansat som værketets leder. Han var de næste 40 år en meget dynamisk leder og nok den, der mere end nogen anden gjorde Holmegaard til det førende glasværk i Danmark. Der blev smeltet og produceret glas hele døgnet, og det var derfor nødvendigt for glassarbejderne at bo tæt på glasværket. Ved anlæggelsen af fabrikken opførte man derfor en række boliger til glassarbejderne og en bolig til bestyrelsen. Glasværksbyen var et helt samfund for sig. De første mange år var det et helt fremmedarbejdersamfund. Her taltes en blanding af norsk og tysk. Først senere kom de danske glasmagere til. Der blev indrettet et katolsk kapel i en af boligerne til de udenlandske, katolske arbejdere, og man havde egen skole. Glasværksbyen blev med årene udvidet med blandt andet et marketenderi, der senere end Glaskro. Der opstod også et rigt foreningsliv. I tilknytning til glasværket var små haver, hvor arbejderne kunne have køkkenhaver. Brændsel til boligerne kom fra mosen eller som overskudsvarme fra værket. Bosat på glasværket behøvede man strengt taget ikke bevæge sig ret langt væk. Alle fornødenheder var tæt på.

Det gik rigtig godt for Holmegaards Glasværk. Så godt, at greve C.C.S. Dannekiold-Samsøe, der i 1842 havde arvet glasværket fra sin mor, i 1847 anlagde Kastrup Glasværk som en filial på Amager. Formålet med dette glasværk var at komme ud til havet for at kunne få kul tilført udefra og for at komme ind i nærheden af det store københavnske marked. Det gav en så stor besparelse på transport, at man kunne fremstille endnu billigere flasker. Værket fungerede i begyndelsen udelukkende som et flaskeværk, og alle flaskemagere fra Holmegaard flyttedes til Kastrup, mens man her udvidede produktionen af serviceglas.

Senere blev driften udvidet til også at gælde serviceglas. De to værkers samlede produktion var ganske omfattende, hvilket fremgår, af den første prisliste trykt i 1853. Prislisten er delt i tre hovedafsnit med bouteiller og grøntglas (flaskeglas), arbejder af klart og kulørt samt glas til apotekerglas til kemisk og teknisk brug. Af samtidige tegninger fremgår det desuden, at produktionen allerede da var ret avanceret med flotte, slebne glas.

Fremkomsten af nye forbedrede ovne og maskiner krævede til stadighed investeringer, og i 1873 besluttede man derfor at sælge Kastrup Glasværk til et nydannet firma: A/S Kastrup Glasværk.



Fig. 3. Holmegaard Glasværks katolske kapel. På billedet ses driftsbestyrer Karl Schlüter, Illona Wieselmann og redaktør Gunnar Buchwald. Foto taget til artikel i Berlingske Tidende 8. juli 1951. Foto: Holmegaard Glasværks Prøvesamling.

Med i salget var også Helsingør Glasværk (grundlagt 1849), som Holmegaard Glasværk havde overtaget i 1850'erne. Kastrup Glasværk indgik senere, i 1907, i en stor sammenslutning af danske glasværker, der foruden Kastrup selvbestod af Hellerup Glasværk (grundlagt 1973), Fyens Glasværk (grundlagt 1874), Aarhus Glasværk (grundlagt 1898), Frederiksberg Glasværk (grundlagt ca. 1880) og Aalborg (grundlagt 1853) samt Roesdala i Sverige. S sammenslutningen fik fællesnavnet De forende Glasværker Kastrup A/S.

For de penge, man fik for salget af Kastrup Glasværk, opførtes på Holmegaard to nye ovne i en udvidet hytte og få år efter udvidedes med endnu en glashytte. Holmegaard fortsatte sin vækst og der kom mere personale til værket, som også udvidedes med flere arbejderboliger.

I 1800-årene og et godt stykke ind i 1900-årene var de glas, man producerede på glasværkerne, kopier af gængse glas, som man også kunne finde andre steder i Europa. Udvalget var forholdsvis lille, men varieret. Presset glas kom frem i Danmark i 1850'erne. Det blev Kastrup Glasværk der for alvor fik gang i produktionen og salget af presset glas, hvilket også ses af deres katalog fra 1880'erne. I begyndelsen af 1900-årene importerede Holmegaard belgiske krystalglas og fik en kort overgang lov til at kopiere de belgiske glas.

På glasværkerne havde man indtil nu udelukkende fremstillet mundblæste

flasker, men i 1912 indkøbte Hellerup Glasværk den første helautomatiske maskine – en Owens maskine. Med indførelsen af denne maskine var de gamle flaskeværkers skæbne beseglet, og inden for de næste 15 år lukkede tre af værkerne. Hos Holmegaard fremstilledes dog en rum tid endnu medicinglas og andre specielle emballageglas i hånden. De helt store produktioner af for eksempel øl- og sodavandsflasker blev udelukkende fremstillet maskinelt.

I 1923 indledte glasværket et samarbejde med Den kongelige Porcelainsfabrik, der varede indtil 1927. Det medførte blandt andet, at man ansatte en kunstnerisk leder, først Oluf Jensen og derefter Orla Juul Nielsen, og dermed lagde grunden til glasværkets position inden for kunstindustrien. Som direktør Sigurd Schultz skrev i Holmegaards jubilæumsskrift i 1950: " Hermed begyndte glassets historie i dansk kunstindustri". Ansættelsen af en kunstnerisk leder på glasværket blev helt banebrydende og kom til at adskille Holmegaard fra de øvrige glasværker, der først i 1950'erne fik tilknyttet designere. Orla Juul Nielsen blev i 1927 afløst af arkitekt Jacob E. Bang, der fik afgørende betydning for Holmegaards designede glas. Jacob E. Bang var stærkt inspireret af især svensk glasdesign, men var i stand til at skabe sit eget personlige udtryk. Jacob E. Bang var yderst produktiv og skabte kendte husholdningsserier som Broksø, Viol og Gavnø samt mange, mange vinservicer heriblandt Gisselfeld og Ida, men



Fig. 4. Under Anden Verdenskrig måtte glasværket og hele Danmark igen fyre med tørv. Det var det eneste brændsel, der fantes i større mængder. Mekaniseringen tog fart. Alle markerne syd for mosen blev brugt som læggeplads. Her blev tørvemassen lagt ud i lange striber og skåret igennem af en "bjørn", en metaltrømler, der delte tørvemassen op i de ønskede stykker. Når tørvene var tørre, blev de stablet op i stakke så store som huse overalt omkring glasværket. Der blev brugt 30.000 tons om året. For at kunne grave så mange tørv holdt man ved hjælp af pumper tørvegraven tør helt ned til bunden. Resultatet blev de store åbne søer, der ses nord for glasværket. Foto: Holmegaard Glasværks Prøvesamling.

også utallige vaser, skåle og fade, hvoraf mange aldrig blev katalogført, men blot findes som prøver i glasværkets prøvesamling. Sammen med den svenske glassliber Elving Runemalm, der var ansat på glasværket fra 1934-1939, skabte han også mange spændende glas med graverede motiver. Jacob E. Bang trådte tilbage som kunstnerisk leder på glasværket i 1941. Han vendte tilbage til glasindustrien igen i 1957, da han blev ansat på Kastrup Glasværk, hvor han arbejdede indtil sin død i 1965.

Befolkningens købekraft i samme periode var begrænset, og glasværket begyndte derfor i 1926 at fremstille husholdningsartikler af det billigere presseglass. Samtidig indførte man de første halvautomatiske maskinanlæg, og i 1934 tog man et fuldautomatisk anlæg til masseproduktion af emballageglas i brug. I 1936 omdannedes Holmegaard Glasværk til et aktieselskab. Glasværket blev skilt fra Holmegaard Gods, men familien Danneskiold-Samsø sad stadig i bestyrelsen.

Anden verdenskrig gav mange vanskeligheder for de danske glasværker. Holmegaard var ellers gået over til kulfyrede ovne i 1920'erne, men nu måtte alle ovne omstilles til tørvefyring ved hjælp af tørvegas-generatorer. På grund af den enorme efterspørgsel efter tørv både udefra, og til brug på glasværket,

tog mekaniseringen i tørvegravningen fart. Alle markerne syd for mosen måtte bruges som læggeplads. Når tørvene var tørre, blev de stablet op i stakke så store som huse overalt omkring glasværket. Der blev brugt 30.000 tons om året! For at kunne grave så mange tørv holdt man ved hjælp af pumper tørvegraven tør helt ned til bunden. Resultatet blev de store åbne søer, der ses nord for glasværket. Værket var i konstant drift gennem hele krigen, men med stærkt nedsat kapacitet ligesom de øvrige glasværker. Manglen på det importerede sodaglass var den største vanskelighed. Efter krigens afslutning ombyggedes ovnene til fyring med olie.

I 1942 ansattes Per Lütken som kunstnerisk leder. De næste 17 år var det alene Per Lütken, der var Holmegaards designer, og han lagde en ny linje for værkets produktion af kunstglas og servicer. I de første år var han søgende og tilbage-skuende. Glassene minder i stilen om glassene fra 1930'erne, men efterhånden fandt han sin helt egen stil. En stil der kom til at præge resten af hans produktion og også langt hen ad vejen blev et kendetegn for Holmegaards Glasværk. Per Lütken fortsatte med at skabe glas helt frem til sin død i 1998, og enkelte af hans glas, blandt andet Skibsglasset og Provenceskålen, er så ikoniske og efter-spurgt, at de stadig fremstilles.

Per Lütken fik selskab af Christer Nilsson (senere Holmgren) fra 1957 til 1971. En anden markant skikkelse på glasværket blev Jacob E. Bangs søn, Michael Bang, der fra sin ansættelse i 1968 og frem til 2000 ligeledes skabte mange glas, som er gået hen og blevet ikoniske for Holmegaard Glasværk. Fra 1960'erne og frem til lukningen i 2009 var der flere andre designere på glasværket, såvel fastansat som løstansat. Nogle var på kort visit, men andre, ligesom Per Lütken og Michael Bang og senere også Torben Jørgensen, var ansat i en længere årrække.

I 1965 fusionerede Holmegaard med De forenede Glasværker, hvilket på dette tidspunkt vil sige de resterende glasværker i Danmark, nemlig Kastrup, Hellerup og Fyens Glasværker. Sammenslutningen fik navnet Kastrup-Holmegaards Glasværker A/S. Hovedaktionærerne var nu Carlsberg Bryggerierne, De forenede Bryggerier (Tuborg) og fru Elisabeth Lassen, der i 1945 havde arvet Holmegaard.

Fabriksenheden i Odense hed fra 1965 blot "Odense-afdelingen". Det var her Holmegaards lampeglass, opalhvide glas og farvede glas produceres. Her blev det særligt Michael Bang, der kom til at betyde en fornyelse af Odenses meget specielle produktion. Ved siden af den traditionelle produktion af lamper og kugler og presset glas, blev der nu fremstillet moderne, formgivet glas. Michael Bang skabte en række nye lamper, vaser og andet brugsglass, blandt andet den farverige serie Palet, hvor glasmagerens store kunnen i at arbejde med overfangsglass blev udnyttet.

Fra 1968 producerede Kastrup Glasværk udelukkende flaskeglass, og al produktion af serviceglass foregik på værket i Holmegaard.

Den internationale oliekrise i vinteren 1973-1974 og de deraf stigende oliepriser, betød store økonomiske udfordringer for glasværkerne. Konsekvensen blev, at man lukkede Hellerup Glasværk. Oliekrisen og fortsat økonomisk afmatning i samfundet samt stigende genbrug af glas gav dog fortsat glasværkerne dårlige driftsresultater. Det besluttedes derfor også at lukke Kastrup Glasværk i 1979. Al produktion overførtes til Holmegaard. Samtidig opførtes en ny glashytte med grønt glas og plads til 4 maskiner til erstatning for Kastrups produktion. Firmaets navn blev samtidig ændret til Holmegaards Glasværk A/S. Samme år blev antallet af varenumre kraftigt beskåret fra ca. 1500 til ca. 700 for at opnå en bedre økonomi og en skarpere profil.

I 1985 trådte fru Elisabeth Lassen ud af bestyrelsen for Holmegaards Glasværk



Fig. 5. Tuborg Bryggerier blev oprettet i 1873 og byggede samtidig deres eget glasværk i Hellerup for at være selvforsynende med flasker. Da Carlsberg og Tuborg etablerede samarbejdet De forende Bryggerier overdrog Tuborg i 1880 sit glasværk til Kastrup Glasværk, der var ejet af Carlsberg. Hellerup Glasværk blev herefter drevet som filial af Kastrup Glasværk, og produktionen var udelukkende flasker. Hellerup Glasværk blev efter lukningen nedrevet. Foto: Holmegaard Glasværks Prøvesamling.

samtidig med, at værket indgik i fusionen Royal Copenhagen, der ydermere bestod af Den kongelige Porcelænsfabrik og Georg Jensen Sølvsmiede. Kunstnere fra de andre afdelinger i Royal Copenhagen designede nu også glas hos Holmegaard, og der blev de næste 20 års tid skabt mange nye, spændende glas sammen med en bred vifte af nye designere. Det var ikke rentabelt for Holmegaards Glasværker fortsat at have en afdeling på Fyn. I 1990 besluttede man at lukke afdelingen i Odense og flytte produktionen af opalglas og lamper til Fensmark. Dermed var ringen sluttet. Holmegaard Glasværk var nu atter Danmarks eneste glasværk. Men der blev aldrig tale om monopol. Udenlandske glasværker, der ofte har en endnu længere tradition bag sig og en endnu større kapacitet, har altid været med til at holde den danske glasindustri vågen, og gjorde - og gør - det fortsat.

Kunstindustrikoncernen Royal Copenhagen udvidedes i 1997 med de svenske glasværker Orrefors og KostaBoda og samtidig ændredes navnet til Royal Scandinavia. Samme år blev Holmega-

ards industrielle flaskeproduktion solgt til emballagefabrikanten PLM, der senere overgik til det engelskejede Rexam. I dag drives flaskeproduktionen af det irske selskab Ardagh. Det er derfor stadig i Fensmark, der produceres øl- og sodavandsflasker og anden glasemballage til blandt andet fødevarerindustrien.

Markedet for glasvarer var op gennem 1990erne fortsat presset og urentabelt. Senest fra slutningen af 1990erne begyndte man derfor at producere en del af glasset i udlandet. Især lampeproduktionen blev forsøgt udliciteret. Men herfra har det været ned ad bakke for glasproduktionen hos Holmegaard. I oktober 2004 blev Holmegaard Glasværk overtaget af en investorgruppe bestående af entreprenør og direktør Steen Gude samt Holmegaards administrerende direktør Peter Normann Nielsen. Her solgte man kort før konkursen i 2009 de sidste rester af arvesølvet – glasproduktionen - til Rosendahl A/S. Produktionen foregår i dag i udlandet.

Holmegaard Glasværks Prøvesamling, der på grund af glasværkets spændende historie indeholder glas fra Danmarks

mest betydningsfulde glasværker, er nu kommet til Næstved Museum. Det er en helt unik samling, som sammen med Kähler er blevet museets helt store fyrtårn. Måske kan samlingen en skønne dag vende tilbage til glasværket, hvor alle kan få lov til at se og nyde nogle af de mange tusinde glas, som blev produceret her på kanten af mosen? Vi glæder os i hvert dagligt over den skønne samling af glas, og ser frem til at kunne vise den frem, når registreringsarbejdet er afsluttet.

Intro til billedsiderne

Det er egentlig ikke at yde Holmegaard Glasværks Prøvesamling retfærdighed at forsøge at præsentere den i et nummer af Liv og Levn. Ej heller er det muligt på retfærdig vis at vise glas af de mange forskellige designere, der har været tilknyttet glasværket, eller vise mangfoldigheden inden for enkelte designeres produktion. På den anden side er der en naturlig nysgerrighed efter at vide, hvad det er, samlingen rummer af spændende glas - og andre ting og sager. Prøvesamlingen består nemlig ikke kun af glas.

Vi har passeret registreringen af glas nummer 20.000, så vi kender nu til så omfattende en del af samlingen, at der er lejlighed til at gøre status over arbejdet og over glassamlingens indhold og muligheder.

Holmegaard Glasværks prøvesamling rummer en stor mangfoldighed af glas. Langt mere end man går og regner med. I princippet bør samlingen rumme ét eksemplar af hvert glas, som glasværket gennem tiden har produceret. I praksis er dette imidlertid ikke tilfældet. Man har på glasværket ikke gemt alt, og noget er med tiden gået tabt.

Mange glemmer, at Holmegaard og de andre glasværker, der er repræsenteret i samlingen, også har produceret emballageglas og flasker. Glasværkerne produktion af emballageglas er meget omfangsrig. Endnu har vi ikke et overblik over antallet af flasker og emballageglas, men der er flere tusinde forskellige slags. Kun en lille del er indtil

videre blevet registreret. Alt, hvad man gennem tiden har fundet på at putte på glas - ja, de glas er vist i samlingen. Flaske- og emballageglas er et studie for sig. En del af materialet er ikke katalogført, men solgt direkte til kunderne, så det kræver en særlig viden at kunne behandle denne del af glassamlingen.

Ethvert glasværk har haft en prøvesamling, men desværre er kun få bevarede og ingen er komplette. For det danske område er kun tre egentlige prøvesamlinger bevaret, nemlig Holmegaards, Kastrups og Odenses. Holmegaards er langt den mest komplette. Selve Holmegaard Glasværks Prøvesamling ser ud som om, den er påbegyndt omkring år 1900. Der er ikke mange af de helt gamle glas. Kastrup Glasværks prøvesamling, indeholder glas tilbage til 1880'erne, men har en del mangler blandt det nyere glas. Samlingen fra Odense/Fyens Glasværk går kun tilbage til 1920'erne og har mange mangler. Dertil kommer en fjerde samling, nemlig Hellerup Glasværks flaskesamling. Alle disse samlinger er i dag samlet under ét i Holmegaard Glasværks Prøvesamling. Desuden rummer samlingen ganske få glas fra Aalborg, Conradsmindes, Mylenberg og Aarhus Glasværker, samt enkelte stykker af udenlandsk glas hjemtaget til inspiration. Alt i alt regner vi med, at der er ca. 35.000 glas.

Når hele samlingen er registreret, vil vi for alvor kunne benytte den til udstillinger inden for et hvilket som helst tema. Der er mange historier gemt i samlingen. Det kan for eksempel være om de

danske glasværker, kunstnerne og bestemte varegruppers historie. Kun fantasien sætter grænser. Samlingen skal også kunne bruges til andet og mere. Allerede nu er samlere, forskere og Rosendahl/Holmegaard begyndt at bruge samlingen til reproduktion, forskning og formidling. Præcis som det er tænkt, at samlingen skal kunne.

De danske glasværkers historie og dansk glasdesign er kun overfladisk udforsket og beskrevet. Kun Fyens Glasværk har fået sin egen publikation, der dog kun omhandler tiden fra 1874-1965. Her ligger flere store forskningsopgaver og venter i fremtiden.

Pladsen er trang, så jeg har valgt at bruge de næste 25 sider til at introducere prøvesamlingen ud fra forskellige temaer, som jeg har valgt at opdele prøvesamlingen i. Det har ikke været nogen nem opgave, og andre ville have valgt anderledes. Vil man se andet og mere af glassamlingen, må man finde museets hjemmeside, hvor hele Holmegaard Glasværks Prøvesamling kan ses.

Foruden de nævnte grupper af glas rummer samlingen også lidt arkivmateriale. Størstedelen af Holmegaard Glasværks arkiv er på Erhvervsarkivet i Århus. På museet har vi imidlertid en lille samling af arkivalier, der primært stammer fra Holmegaard Glasværk. Det drejer sig om et fotoarkiv, film og gamle tv-udsendelser fra glasværkerne, tegningsmateriale samt kataloger. Dertil kommer et omfattende bibliotek om glas og speciallitteratur om glasproduktion.



Prøver

Glassamlingens måske vigtigste indhold er samlingen af såkaldte prøver. Det er originalprøver til sammenligning i produktionsøjemed. En originalprøve er et glas, der ikke udlånes til værkstedet, men danner grundlag for enhver arbejdsprøve for glasmagerne. Den originale prøve er forsynet med en mærkat med teksten: Original prøve. Arbejdsprøver har man mærket ved at indridse et stort kryds, så de kunne holdes adskilt fra den øvrige produktion. Der er også mange arbejdsprøver i samlingen.



Eksperimenter

I samlingen er også prøver, der må betegnes som egentlige eksperimenter. Denne kategori er glas, der af en eller anden årsag aldrig blev sat i produktion. Det kunne for eksempel være, at emnet blev for dyrt at producere, eller at man i salgsafdelingen mente, at det ikke ville være salgbart. Det var vigtigt at foretage en grundig vurdering, inden et glas kom ud i egentlig produktion. Det hændte dog ind mellem, at Holmegaard sendte glas på markedet, som allerede inden for et år eller to viste sig at være en fiasko og derfor hurtigt forsvandt ud af prislisterne.



Unika til udstilling

Kunstnerne på Holmegaards Glasværk deltog i talrige udstillinger og konkurrencer i både ind- og udland. En del af disse unika blev solgt på udstillingerne, så prøvesamlingen indeholder desværre langt fra alle unikaemner. Der var desuden tale om produktion i et så lille antal, at der ikke er fremstillet originale prøver. Noget af det unikaglas, der er i samlingen, er halvfabrikata; ting der ikke er færdiggjort på for eksempel sliberiet. I forbindelse med udstillingerne var der plads til 'fri leg', og designerne har tegnet de mest fantasifulde og til tider eksperimenterende glas til udstillingerne. Det hændte dog, at glas, der i første omgang var beregnet som unika til udstilling, blev taget op til produktion i større skala. Per Lütken, Michael Bang, Sidse Werner, Kylie Svanlund og Torben Jørgensen er størst repræsenteret i denne gruppe.



Vinservicer

Det allerstørste emne i Holmegaards produktion var vinglas. Samlingen rummer vinservicer og vinglas fra midten af 1800-årene og frem til glasværkets lukning i 2008. Hvor mange vinservicer, der er i Prøvesamlingen, er endnu ikke opgjort, men det drejer sig sandsynligvis om mere end 250 forskellige. De tidlige vinservicer kunne være meget omfattende. Det populære vinglas, Berlinois, der var i produktion hos Holmegaard fra 1867 til 1934, blev udbudt i hele 17 formater i den slebne version. Hos Kastrup kom det i 18 formater. De nyeste vinservicer blev udbudt i langt mindre antal formater. Holmegaard havde i den første del af 1900-årene også enkelte importvarer i sit katalog blandt andet krystalglas fra Belgien. De enkelte serier af vinglas afspejler den tid, hvori de blev skabt. I ældre tid var der tid og råd til vinglas med slebne dekorationer. Dels er den slags i dag alt for omkostningsfuldt, og dels foretrækker man det glatte glas. Nogle vinservicer fik en meget lang levetid på over 50 år. Andre var fiaskoer, der udgik af katalog efter en kort periode.



Vinservicer uden for katalog

En overset del af Holmegaards produktion er glas fremstillet til grossister, der videresolgte blandt andet vinglas til hoteller og restaurationer. En af de helt store aftagere var Ove C. Bjerregaard. Der er talrige glas i Prøvesamlingen, som er forsynet med en lille mærkat med en bemærkning om, at glasset er en kundevarer dertil. Grossisterne bestilte også opbevaringsglas, vaser og skåle hos Holmegaard. I nogle tilfælde var det rene bestillingsvarer, hvor grossisterne selv kom med tegningerne. Først og fremmest var det dog Holmegaards egne designere, der udførte forslag til de ønskede glas.



Kongelige glas

En særlig gruppe i Prøvesamlingen er glas leveret til det danske kongehus. Alle glassene til kongehuset er udført på Holmegaard Glasværk. Her er både hverdagsglas og festglas. Nogle glas er bestillingsarbejder fra kongehuset, mens andre er udført som gave i forbindelse med bryllupper eller sølvbryllup. Det mest prægtige af disse glas er Gallaservice nr. 2. Det er et vinservice i 8 formater udført i krystal med slebne, ætsede og forgyldte våbenskjolde. I samlingen er også vinglas foræret til prinsesse Anne Maries og Kong Konstantins bryllup i 1964, prins Joachim og Alexandras bryllup i 1995 samt Frederik og Marys bryllup i 2004. Vinglasset Royal Silver er udført som gave fra Københavns Kommune til Dronning Margrethe og prins Henriks sølvbryllup i 1992. På kongeskibet Dannebrog drikkes også af særligt udførte vinglas.



Centrifugeret glas

En sensationel nyhed i midten af 1970'erne var det centrifugerede glas. Allerede i 1974 anskaffede Holmegaard Glasværk en enspindel glas-centrifuge, der skulle fødes manuelt fra en almindelig potteovn. I 1980 byggede Holmegaard i stedet en stor tankovn, der kunne smelte glas døgnet rundt, og i forbindelse hermed en seksspindel, helautomatisk centrifuge med mekanisk anfang, som var i stand til at producere glas døgnet rundt. De centrifugerede glasvarer var nemme og billige at producere og fortrængte derfor hurtigt det pressede glas. Glas produceret på en centrifuge er let genkendeligt. Den varme, flydende glasmasse fordeles jævnt i den roterende centrifuge, idet det flygter fra midten, hvorved glasarbejdet udvendigt modtager formens mønster, mens det indre, hvor der ingen form er, forbliver blank. Sidse Werner, Torben Jørgensen og Per Lütken har tegnet en hel del glas til udførelse i centrifuge. Serier som Åkande, Lilje, Capriole, Lotus, Trigona og mange andre er produceret på denne måde.



Kander og karafler

Man kan blive helt overrasket over, hvor mange forskellige kander, foglietter og karafler, der er blevet produceret på de danske glasværker gennem tiden. En søgning i registreringsdatabasen over Holmegaard Glasværks Prøvesamling giver her ved slutningen af 2014 et resultat på cirka 450 kander og 680 karafler. Kanderne og karaflerne er fremstillet på Fyens, Kastrup og Holmegaards Glasværker og er enten udført i presset eller mundblæst glas. De daterer sig til ca. år 1900 og frem, men enkelte karafler er ældre. Holmegaard er størst repræsenteret. Per Lütken har designet mange mundblæste kander, mens Michael Bang virkelig har været fantasifuld og kreeret en overflødighed af forskelligartede karafler og klukflasker især beregnet til snaps.



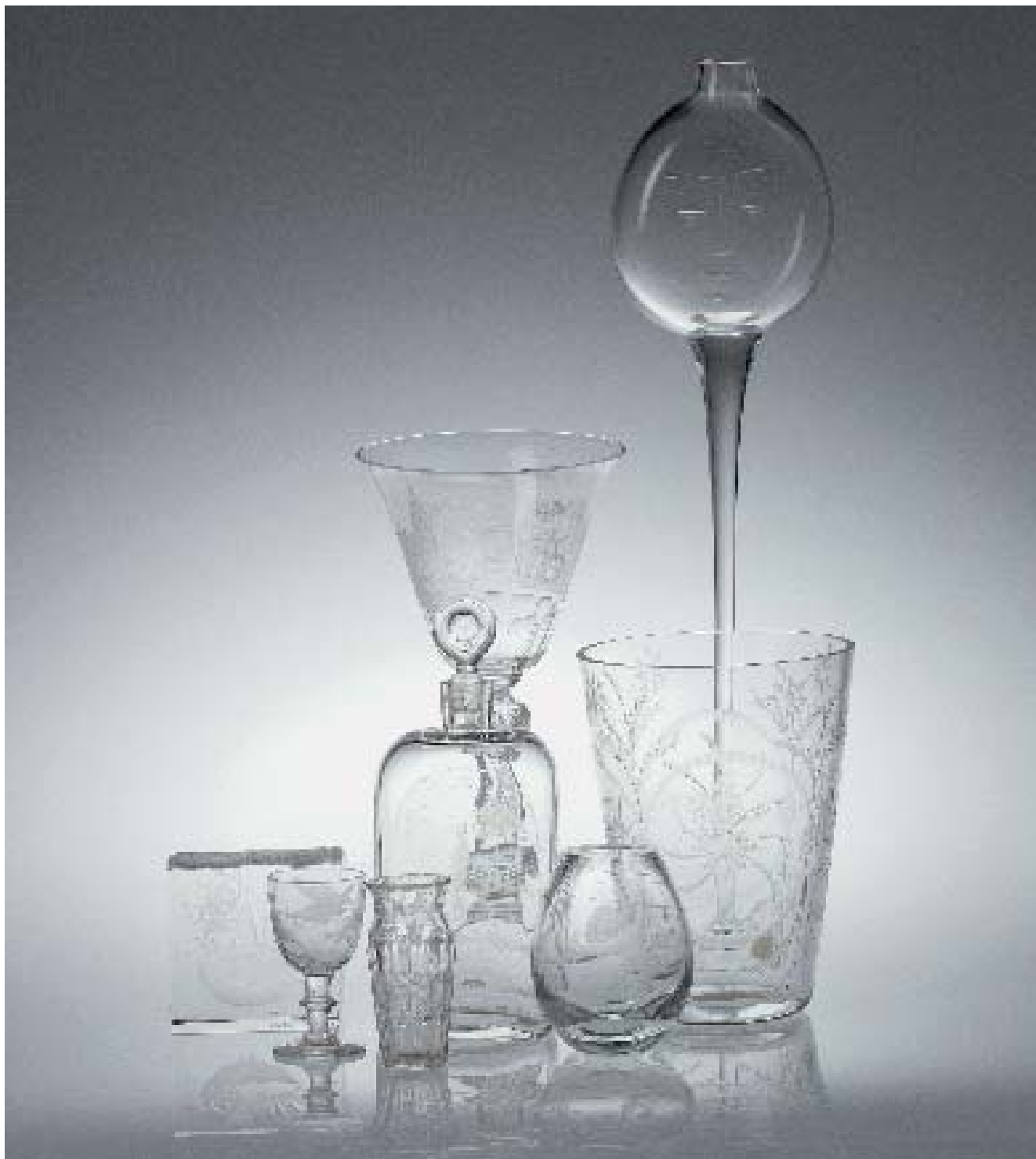
Kunstnerhytten

Som en lille kuriositet er der i Prøvesamlingen glas fra 'kunstnerhytten'. Her fik forskellige udefrakommende kunstnere virkelig lov til at eksperimentere og udfolde deres kreativitet. Nogle af kunstnerne var uddannede keramikere, hvilket har præget de glas, som de fik fremstillet. Mange af glassene, der fremkom i kunstnerhytten, er virkelig specielle. Kunstnerhytten fik dog kun en meget kort levetid i 1972-1973 og måtte lukkes på grund af oliekrisen.



Studioglaskunstnere

De første egentlig professionelle glaskunstnere, som Holmegaard inviterede til at arbejde og udstille, var de to studioeglas-kunstnere Joel Philip Myers fra USA og Annette Meech fra England. De to skabte hen over sommeren 1977 en række unikke glas. Studieglass var dengang endnu i sin vorden, så den efterfølgende udstilling i Holmegaards butik i Østergade i København var lidt af en sensation. I Prøvesamlingen er der et par enkelte af deres glas. Disse glas adskiller sig tydeligvis fra Holmegaards egen produktion. Man fornemmer straks, at der er et helt andet udtryk i glassets stil.



Slebne glas

En anden særlig gruppe i samlingen er det slebne og graverede glas. Dels er der de slebne vinservicer, dels er der graveringer udført på vaser og fader, hvoraf en del er udført som unikaarbejder. Især to perioder skal her fremhæves. I 1934 ansatte Holmegaard Glasværk Orreforsgravøren Elving Runemalm. Runemalms graveringer efter Jacob E. Bangs forlæg er lette og poetiske og med ret frie dekorationer. De to skabte i samarbejde nogle virkelig smukt graverede glas. Senere var det gravør Erling Jensen, der skabte kunstfærdige graveringer på glas i samarbejde med Per Lütken og Kalle Svanlund.



Glas med logo og inskriptioner

Hvis man er ejer af et Holmegaard glas med logo eller inskription for en virksomhed eller en forening, er man ikke den eneste. I Prøvesamlingen er der nemlig en stor gruppe af denne type glas. Det er både vinglas, ølglas, vaser, karaffer med mere. Der er et stort antal danske (og enkelte udenlandske) virksomheder og foreninger, som har fået udført glas med deres logo i forbindelse med en eller anden særlig anledning eller på vinservicer med eget logo. Vi kan endda stort set kortlægge antallet af golfklubber i Danmark alene ved at se på glas i Prøvesamlingen. I forbindelse med mesterskaber i forskellige sportsgrene er der også bestilt pokaler og præmier hos Holmegaard. Disse glas var en stor artikel hos Holmegaard fra 1970'erne og frem til lukningen i 2008.



Presseglas

Man kan forme glas ved andre metoder end ved blæsning. Den vigtigste er presning, hvor man presser glasset i form med et stempel. Teknikken blev opfundet i USA i 1820'erne og kom snart derefter til Europa. I Danmark fremstillede man små, primitive stykker presseglas allerede i 1840'erne, særligt saltkar, men egentligt presseglas blev først udført af Kastrup Glasværk i 1880'erne. Det pressede glas er ofte udført med forskellige mønstre til efterligning af slibninger, såsom facetter og skær. Det pressede glas var billigere at producere end det mundblæste glas, og derfor blev metoden blandt andet også anvendt til produktion af prisbilligt husholdningsglas. Kastrup Glasværk producerede presseglas fra 1880'erne frem til 1920'erne, hvorefter produktionen flyttedes til Odense. Hos Holmegaard Glasværk blev det pressede glas en stor artikel fra slutningen af 1930'erne. Det pressede glas udgik af katalogerne i løbet af 1960'erne og begyndelsen af 1970'erne, hvor det blev erstattet af centrifugeret glas.



Husholdningsglas

Til husholdningen har glasværkerne fremstillet betydelige mængder af glas. Her tænkes særligt på det pressede og maskinfremstillede glas såsom opbevaringsglas i form af sylteglas, henkogningsglas, geléglas, saftflasker og lignende samt opbevaringsglas til brug i køleskab. Denne form for emballageglas til husholdningsbrug er et overset emne, der slet ikke er behandlet i litteraturen, skønt det er noget, vi alle sammen omgiver os med i det daglige, og som har udgjort en betydelig produktion på alle glasværkerne.



Juleglas

Siden 1970'erne har Holmegaard også gjort lidt i julerier i glas. De mest kendte er nok snapseflasken og dramglassene tegnet af Michael Bang med skiftende julemotiver af Jette Frölich. Efterhånden blev denne serie udvidet med kalenderlysestage, skåle, kageglas med mere. En juleserie der stadig eksisterer omend den i dag er noget beskåret. Fra omkring år 2000 og nogle år frem havde Royal Copenhagen en serie kaldet Goldet Christmas, hvortil Holmegaard fremstillede blandt andet julepynt i glas. Efter frigørelsen fra Royal Copenhagen fortsatte Holmegaard med sine serier af julepynt. Omfanget af juleglas i Holmegaard Glasværks Prøvesamling er ret beskedent. Det er ikke et felt, som glasværkerne har gjort ret meget i.



Flasker

Prøvesamlingens indhold af flaske- og emballageglas er helt enestående. Det anslås, at der er omkring 10.000 flasker fra de danske glasværker samlet i Prøvesamlingen. Samlingen rummer eksempler på flasker fra de tidligste mundblæste hamrede bouteiller til moderne maskinblæste glas fra slutningen af 1990'erne, da flaskeproduktionen blev solgt til PLM. Samlingen består af alt fra bouteiller, demijans, ølflasker, mineralvandsflasker, mælkeflasker, fødevareflasker af alle mulige slags, vinflasker og spiritusflasker, til medicinglas, parfumeflasker, flasker til kemisk og teknisk brug. Kun en lille del af flaske- og emballageglasset blev solgt som glasværkernes egne katalogvarer. Hovedparten blev solgt videre til bryggerier, små og store vinforhandlere, parfumefabrikanter, apoteker og mange, mange flere. Endnu er kun en meget lille del af flaskesamlingen registreret.



Ølflasker

En egentlig ølflaske kom først med udviklingen af det bayerske øl i 1830'erne. Fra 1850'erne omtales særlige ølflasker i glasværkernes kataloger. Kort før år 1900 fik man så 'Normalflasken', der lagde grunden til den danske standardølflaske. Ølflaskerne var forsynet med etiketter, modsat mineralvandsflaskerne, der havde inskriptioner. Herved fik alle bryggerierne en standardiseret flaske som blev glasværkernes største flaskeenhed. Der kom dog stadig enkelte specialflasker til særlige typer af øl. Fra 1949 fandtes udelukkende Normalflasken, der siden er blevet ændret lidt. Standardsystemet var enestående for salget og distributionen af øl i Danmark, og blev grundlaget for hele returflaskesystemet, der først blev brudt med indførelsen af den særlige flaske til Faxe fadøl i 1976.



Flasker til mineralvand og læskedrikke

På de danske glasværker møder man betegnelsen 'vandflasker' med et indhold på en ¼ pot første gang i en produktionsprotokol fra Kastrup 1873. Mineralvandflaskerne blev fra 1899 udstyret med patentprop og findes fra da af i alle flaskeglasværkeres prislister. På denne tid fandtes der i Danmark omkring 500 mineralvandsfabrikker, der alle fik deres navn eller anden udsmykning på deres egne flasker. Når man satte navn i flaskerne, var det, fordi de var fabrikkens ejendom. De blev kun lånt ud. Man opkrævede ikke pant, og det var besværligt at få flaskerne retur til de rette ejere. I 1912 forsøgte man at standardisere mineralvandsflasken, men traditionen med dekorerede flasker holdt sig helt op til 1960erne. De store bryggerier gik i 1940erne over til standardflasker, men først i 1968 blev der indført en officiel dansk standardflaske på dette område. Mineralvandsflasker med patentprop var på markedet helt op til 1970erne, men allerede fra 1915 havde de konkurrence fra den anden dominerende lukkemetode i Danmark: Crown-corkkapslen. Produktionen af de mundblæste flasker ophørte helt i 1928.



Teknisk glas

Denne gruppe er en broget blanding af flasker til vidt forskellige tekniske formål. Gruppen omfatter flasker til: blæk, syrevækker, sværtglas, gift, smøreolie, petroleum, fernis og meget mere. Nogle flasker kan findes i glasværkernes kataloger. Andre blev udelukkende produceret direkte til kunder. Et eksempel er blækflaskerne. Blækflasker omtales første gang i Kastrup Glasværks prisliste i 1886, men findes også senere hos andre glasværker. I begyndelsen var de mundblæste, siden blev de udført på halvautomat. Blandt de private kunder var Rønning & Gjerløff en stor aftager af flasker til blæk. Ca. 1970 ophørte produktionen af blækflasker i Danmark. Et andet eksempel er syrevækkerflasker. Syrevækker er en rendyrket bakteriekultur, der fremstilles på særlige laboratorier og tilsættes mælken, før den kærnes til smør. Da kundekredsen altid har været meget begrænset, har disse flasker aldrig stået i glaskatalogerne, men de har været fremstillet i mere end 100 år.



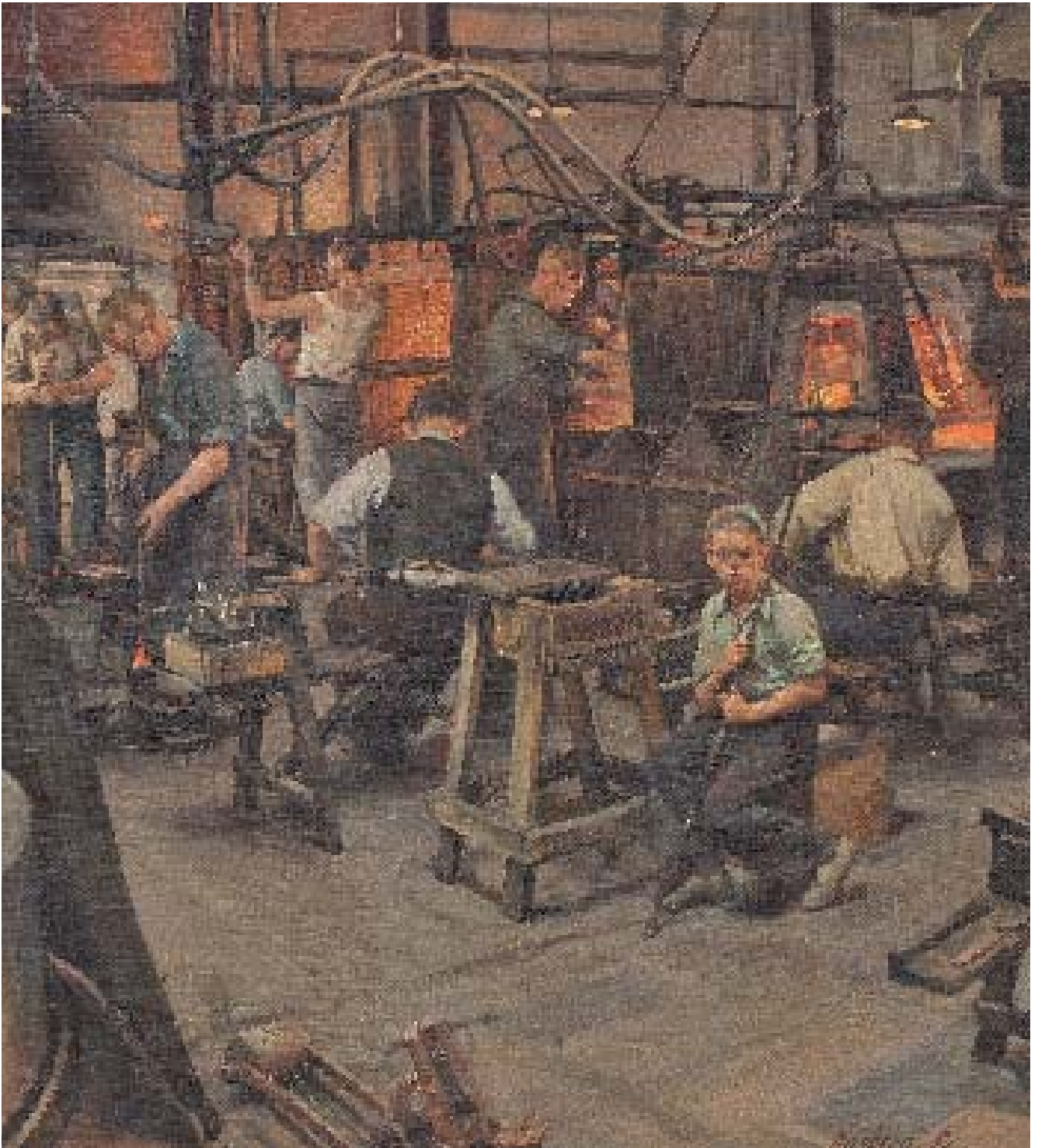
Belysningsglas

Belysningsglas og opalglas var Fyens Glasværks speciale. Glasværket leverede dels glas til værkets eget katalog dels, til en række engrosfirmer, blandt andre Le Klint og Fog & Mørup. Produktionen af belysningsglas efter engrokundens ønske er desværre – om man så må sige – et underbelyst felt. Det er helt givet, at den sidste del af glasværkets produktion har været ganske betydelig og i perioder helt væsentlig for værkets samlede økonomi. Efter værkets fusion med Holmegaard var det her, at Holmegaards lampeglass blev produceret. Med Michael Bangs tiltræden i 1968 blev der for alvor pustet liv i værkets egne designs af lampeglass, og Michael Bang skabte flere specielle og farverige lamper i 1970'erne. Sidse Werner var også en produktiv formgiver af lamper. Desværre er lampesamlingen fra Fyens Glasværk langt fra komplet.



Glasmagerværktøj

Intet glasværk eller glas uden glasmagerens værktøj og hjælpemidler. I Prøvesamlingen er der derfor også glasmagerværktøj. Blæst glas forudsætter, at man har en glasmagerpibe. Piben består af et ca. 125 cm langt, hult jern- eller stålør med en navle i den ende, hvor glasset anføres, og et mundstykke i den anden. Den videre forarbejdning foregår for en stor del fra glasmagerbænken. Når glasmageren har fanget glas an på piben, er det næste skridt at centrere det i en blok eller vulverklods. Vulverklodsens er et grydeskelignende værktøj af træ. De findes i forskellige størrelser alt efter, hvor stor den pågældende glaspost er, og hvad det endelige slutresultat skal blive. Derefter bruger glasmageren forskellige værktøjer og forme til at skabe det ønskede glas. Formen kan være af træ, jern eller kul. På et glasværk er det sjældent, at et glas bliver blæst i frihånd. Oftest bliver glasset blæst i en form, og til hver en del – for eksempel kumme, stilk og fod – bliver anvendt et værktøj eller en form, der sammen med glasmagerens snilde sikrer, at produktet bliver ens hver gang. Efterfølgende bliver glasset afkølet, slebet og vasket og gjort klar til salg.



Malerisamling

Rundt om på glasværkernes kontorer og mødelokaler har der hængt malerier, plakater og fotos. En del af disse malerier og andet er endt i Prøvesamlingen. Her findes malerier fra Holmegaard, Kastrup, Hellerup og Fyens Glasværker. Nogle malerier er portrætter af tidligere direktører, mens andre viser arbejdet i glashytten. I samlingen findes også et stort fotoarkiv fra Holmegaard Glasværk.



Stentøj

Som en særlig kuriositet kan nævnes en pæn, lille samling af Arne Bangs stentøj. Arne Bang arbejdede for Holmegaard Glasværk i 1930'erne og 1940'erne. I begyndelsen blev hans stentøj solgt og katalogført som Holmegaard Glasværks stentøj. Arne Bang tegnede også glas i 1940-1942, da glasværket var uden designer. I 1950'erne udførte han dekorationer til vaser.



Studiesamlingen

I Prøvesamlingen kan udskilles en studiesamling på ca. 1000 stk. Alle glas i studiesamlingen er nummereret og registreret på kartotekskort. Studiesamlingen indeholder de samme typer glas som prøvesamlingen. Den store forskel er blot den, at glassene i studiesamlingen er testamentariske gaver, foræringer eller køb, og ind imellem også glas, der er byttet til studiesamlingen. Kun få glas er ældre end 1825, og kun få er udenlandske. Glassene stammer primært fra Holmegaard, Fyens og Kastrup glasværker. Det er hovedsageligt katalogvarer fra tiden 1825-1925 samt enkelte eksempler på fusk. Der er lampeglasser, vinglas, flasker, vaser og meget mere. Studiesamlingen blev påbegyndt i 1954 af tidligere direktør Mogens Schlüter og suppleret lige til lukningen af glasværket i 2008.



Arkæologiske fund fra jyske renæssanceglasværker

Egentlig er det lidt mærkværdigt, men i prøvesamlingen er der en lille samling af arkæologiske fund fra udgravninger af glashytter fra jyske lokaliteter dateret til renæssancen. Historien om dansk glasproduktion begynder nemlig ikke i Holmegaards Mose i 1825, men i Nørrejylland i renæssancen. Ved Visborggård ved Hadsund og i de store skove mellem Silkeborg og Skanderborg har ligget et par små glasværker, anlagt af først Frederik d. 2. og senere Christian d. 4. Glasværkerne fungerede blot i sommerhalvåret og kun i en ret begrænset periode. Efter Christian d. 4.s død i 1648 finder man endnu et par glasværker i det nordlige Djursland, men herefter ophører glasproduktionen i Danmark. Et par af disse lokaliteter blev udgravet i 1960'erne. Grunden til, at der i prøvesamlingen er udgravningsmateriale fra de disse renæssanceglashytter, er simpelthen den, at laboratoriet på Holmegaard stod for analyserne af blandt andet det fundne glas. Det er så efterfølgende blevet på glasværket. Ud fra de arkæologiske fund producerede Holmegaard en række kopiglas.



Museets glassamling består af 35.000 glasgenstande. Glassamlingen er unik af flere grunde: Den præsenterer den danske kunstindustri's glashistorie i sin helhed og er en ubrudt fortælling om dansk formgivnings fornemme landvindinger gennem 200 år. Samlingen er den største i Norden, og den bliver kontinuerligt udbygget.

Keld Møller Hansen

Det Ny Holmegaard

Holmegaard glasværksby var en levende og produktiv by, hvor mennesker levede for, af og med glas. Et samfund i samfundet. Størstedelen af byen og kulturmiljøet er endnu bevaret. Byen og bygningerne bærer unikke fortællinger i sig. Store dele af bygningerne blev renoveret og istandsat i forbindelse med oprettelsen af et nyt oplevelsescenter Holmegaard Entertainment A/S i 2006 – Det Levende Glasværk.

En anstrengt økonomi, på grund af en stor investeringsgæld, medførte at oplevelsescenteret først i 2008 og siden i 2011 gik konkurs.

Næstved kommune og Museum Sydøstdanmark ønsker at give nyt liv til glasværksbyen og etablere en - på internationalt niveau - kreativ videns- og formidlingsvirksomhed: Det Ny Holmegaard.

Formålet med Det Ny Holmegaard er at anvende Danmarks eneste bevarede glasværk og Nordens største glassamling til at fortælle historien om industrialiseringen og til at genindføre kunsthåndværkets viden, æstetik og kvalitet i den danske kultur.



Visionerne

Det Ny Holmegaard er et kulturhistorisk museum, hvis emne og ansvar er de kreative erhvervs historie fra industritidens begyndelse i 1820'erne til i dag. Det Ny Holmegaard kommer til at bringe det historiske materiale ind i nutiden og bruger det til uddannelses-, oplevelses- og erhvervsmæssige formål.

Det Ny Holmegaards aktiviteter skal placeres i den gamle fabrik, en ny ankomstbygning samt i nyrenoverede tørvehaller. Desuden kommer Det Ny Holmegaard til at råde over tre bevaringsværdige arbejderboliger fra 1820'erne, Holmegaards kontorbygninger fra 1890 og kunsthåndværkernes atelier, der alle ligger på Glasværksvej på vej op mod det gamle fabriksanlæg.

Endelig udgør glasbyens skolebygning og et stort udendørs areal på fabrikkens bagside et potentiale i forhold til aktiviteter og udendørs formidling i Holmegaard Mose.

Et areal sydøst for fabriksanlægget er udlagt til parkering.

Danmarks eneste bevarede glasværk og Nordens største samling af glas.

Holmegaard glasværk åbnede som det første, danske glasværk i 1825. I de følgende 100 år opstod 14 andre glasværker i Danmark, som med tiden lukkede, blev opkøbt eller fusionerede med Holmegaard. Holmegaard blev derfor både det første og det sidste glasværk, og dets historie rummer alle glasværkers historie i sig. På samme måde er glassamlingens 35.000 genstande repræsentative for den samlede danske

produktion af glas i de knap 200 år, som kunstindustrielt glas har eksisteret. Holmegaard lukkede i 2008. I dag står de gamle Holmegaard fabrikker tomme og forfalder. Glassamlingen står på et magasin.

Det gamle glasværk har udspillet sin rolle som industrivirksomhed, men Museum Sydøstdanmark og Næstved Kommune ønsker at se de bevaringsværdige industribygninger danne ramme om nye, tidsvarende funktioner.

Dansk kulturarv mister et unikt stykke Danmarkshistorie, hvis glasværkets bygninger fortsat får lov til at forfalde.



Det Ny Holmegaard er:

- En attraktion for familier med berigende og meningsfulde oplevelser både inde og ude
- En facilitet for partnerskaber, der bruger stedet og samlingen til at opfylde aktuelle behov og opnå fremtidig succes, både kunstnerisk, uddannelses- og erhvervsmæssigt
- Et undervisningstilbud for børn, unge og voksne med fokus på æstetisk, praktisk læring og talentudvikling inden for kunsthåndværk, formgivning og materialer

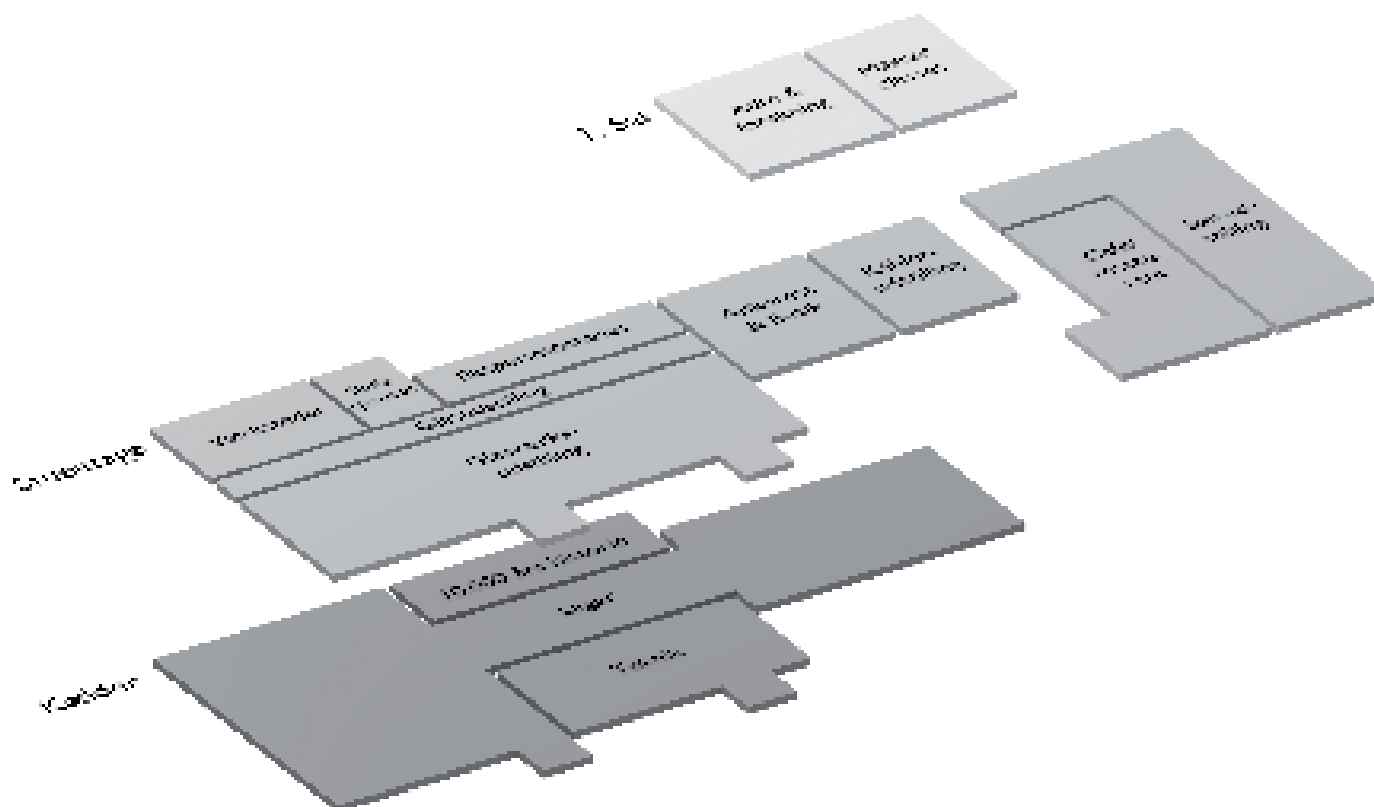
Målsætninger:

- 100.000 besøgende om året
- En driftsikker økonomi
- Forskning og ph.d. stipendiater
- Årlige forskningspublikationer
- Genopdage kunsthåndværket gennem eksperimenterende, involverende og storslåede oplevelser
- Udforske og formidle den håndværksmæssige frembringelse af kunsthåndværk med fokus på materialernes betydning i et autentisk miljø
- Målrette Det Ny Holmegaard til børnefamilier, unge og turister
- Varetage formidlingen af den regionale industrihistorie
- Varetage en del af det nationale ansvar for indsamling, registrering, bevaring, forskning og formidling af glas
- Flerfaglig forsknings- og formidlingsindsats, der bidrager til kunstnerisk og erhvervsmæssig udvikling af den danske glas- og kunsthåndværkstradition
- Flerfaglig forsknings- og formidlingsindsats, der bidrager til kompetenceudvikling af børn, unge, talenter og undervisere inden for æstetisk, praktisk læring
- Meningsfuld tilknytning af frivillige



Det Ny Holmegaards funktioner

Udstillingerne bidrager med den historiske og tekniske viden, der kan give ny energi til den nordiske designtradition, både uddannelsesmæssigt, kunstnerisk og erhvervmæssigt samtidig med at et stykke unikt danmarkshistorie bliver bevaret og formidlet.



Den centrale idé

Den centrale ide i Det Ny Holmegaard er at arbejde målrettet med at skabe ny værdi i nutiden ved hjælp af glasværket og samlingen. Det historiske materiale har en værdi i sig selv som arkiv, hukommelse og bevidsthed, men det historiske materiale har også en konkret værdi i nutiden. Eksempelvis kan professionelle udøvere og studerende hente inspiration til materialer, formgivning og teknik i samlingen, designvirksomheder kan bruge fabrikslokalerne og samlingen i arbejdet med prototyper. Tidligere medarbejdere i Glasbyen kan genfortælle industritiden i udstillingerne, og alle gæster i Det Ny Holmegaard kan opleve og udfordre deres egen æstetik og viden i Eksperimentariet og i værkstederne.

Også internationalt kan Det Ny Holmegaard tilføre ny værdi. Det Ny Holmegaard vil i sit udgangspunkt være nordisk fokuseret. De nordiske kunsthåndværks-traditioner har de sidste 200 år udviklet sig parallelt og har mange lighedspunkter både industrihistorisk, materiale- og formmæssigt samt i udtryk og æstetik. Fælles for det nordiske glas er også en stagnation, der har været markant siden 1990'erne. En strategisk, fællesnordisk indsats vil, med Det Ny Holmegaard som katalysator, kunne fostre det nye nordiske glas.

Et bærende element i Det Ny Holmegaard er en lang række partnerskaber med kultur- og uddannelsesinstitutioner samt erhvervsvirksomheder. Partnerne bringer det historiske materiale ind i nutiden og bruger det i uddannelses-, erhvervs- og kulturelt øjemed. Partnerskaberne sikrer, at Det Ny Holmegaard bliver et aktivt og værdiproducerende sted. Lige så vigtig er dog den uforudsigelige innovation, der vil opstå, fordi partnerne indgår i Det Ny Holmegaards flerfaglige miljø.

