

NÆSTVED MUSEUM

Liv og Levn

27 - 2013



Liv og Levn

27 - 2013

- udgiver Næstved Museum – en afdeling af Museum Sydøstdanmark
adresse Sct. Peders Kirkeplads 14, DK 4700 Næstved
telefon 12 36 70 70
e-post pbh@museerne.dk
hjemmeside www.museerne.dk & www.aabne-samlinger.dk/naestved
- redaktion og tekst Palle Birk Hansen
foto og layout Jens Olsen
- tryk VISUEL Grafisk
trykår 2013
oplag 1000
ISBN 978 87 88461 77 0
ISSN 0903-5125
- kopiering tilladt med tydelig kildeangivelse
- forside: Helge Daner Jensen (1899-1986):
Akt med venstre hånd på hoften, se fig. 9.
- bagside Jens Thirlund (1892-1942): Tegning af kroppe i bevægelse.
I denne tegning skaber Thirlund liv, fart og bevægelse. De tre mænd i gruppen forsøger at holde styr på ikke mindre end 9 ben, hvilket giver 3 til hver! Man tænker uvilkårligt på de berømte fotografier af mennesker og dyr i bevægelse, som den engelske fotograf Eadweard James Muybridge (1830-1904) gjorde til et speciale i 1800-årene, fulgt af fx amerikaneren Thomas Cowperthwait Eaking (1844-1916). Dette virvar af tegnede streger fastfryser et kom pliceret bevægelsesforløb, udkrystalliseret til et ornament, som næppe er tænkt som andet end en doodle på en lap papir, men som for så vidt kunne have fyldt et fad ud.
NÆM 2007:572-01, 15 x 13 cm

Næstved Museum
Liv og Levn
27 - 2013

Indhold

Fig. 1	Helge Jensen: Stående akt, 1948	s. 5
Fig. 2	Elving Runemalm: Afrodite, ca. 1934	s. 6
Fig. 3	Jens Thirlund: Nornen	s. 7
Fig. 4.	Helge Jensen: Akt med løftede arme	s. 8
Fig. 5	Helge Jensen: Akt med strakte arme	s. 9
Fig. 6	Jens Thirlund: Studier af kvindekroppen	s. 10
Fig. 7	Jens Thirlund: Akt, 1930	s. 11
Fig. 8	Jens Thirlund: Mandlig akt	s. 12
Fig. 9	Helge Jensen: Akt med venstre hånd på hoften	s. 13
Fig. 10	Auguste Rodin: Stående akt	s. 14
Fig. 11	Jens Thirlund: Tre studier af kvindekroppe	s. 15
Fig. 12	Helge Jensen: Komposition, tegning 1945	s. 16
Fig. 13	Helge Jensen: Komposition, pastel 1945	s. 17
Fig. 14	Jens Thirlund: Skorstensfejeren	s. 18
Fig. 15	Helge Jensen: Liggende kvinde	s. 19
Fig. 16	Ib Wolffbrandt: Akt	s. 20
Fig. 17	Jens Thirlund: 5 studier	s. 21
Fig. 18	Søren Sørensen: Kentaur og Kvinde, 1917	s. 22
Fig. 19	Kai Nielsen: Kvinderov, Kähler 1920'erne	s. 23
Fig. 20	Gerhard Henning: Flygtende Nymfe, 1922/Kähler 1930	s. 24
Fig. 21	Gerhard Henning: Satyr og Nymfe, 1920'erne/Kähler 1930	s. 25
Fig. 22	Gerhard Henning: Ungdom, 1929/Kähler 1930	s. 26
Fig. 23	Kai Nielsen: Prinsessen på Ærten, 1915/Kähler 1920'erne	s. 27
Fig. 24	Knud Kyhn: Pigen og Hejren, 1927	s. 28
Fig. 25	Ernst Josephson: Kejsarinnan som Örn	s. 29
Fig. 26	Jens Thirlund: Den spændte krop	s. 30
Fig. 27	Jens Thirlund: Akt, lustremaleri på kakkel, Kähler ca. 1920	s. 31
Fig. 28	Karl Hansen Reistrup: Sindsyge i Viborg, 1909	s. 32
Fig. 29	Karl Hansen Reistrup: Sindsyge i Viborg, 1909	s. 33
Fig. 30	Jens Thirlund: Salve ex Nestved, 1930	s. 34
Fig. 31	Jens Thirlund: Kvinder brændes ved pælen	s. 35
Fig. 32	Helge Jensen: Elskovspar, skitse til fad	s. 36
Fig. 33	Jens Thirlund: Havfrue blæser lyd	s. 37
Fig. 34	Jens Thirlund: Havfrue blæser vind	s. 37
Fig. 35	Martin R. Olsen: Stue med Mor og Børn, 1990'erne	s. 38
Fig. 36	Egon Mortensen: Uglespil, 1998	s. 39
Fig. 37	Jens Thirlund: Tre Unger på Potte	s. 40
Fig. 38	Jens Thirlund: Tre Unger på Potte	s. 40

Palle Birk Hansen

Kroppens Time

Årets Liv og Levn, som er det 27. i rækken siden første nummer i 1987, er helliget kroppen. Temaet er spændende nok til at kunne bære i sig selv, men samtidig kan udvalget fungere som optakt og supplement til den kommende vinters store udstillingsprojekt Bodytime.

Bodytime er et udstillingsprojekt, som i efteråret 2013 er vist i Viborg på 3 lokale institutioner: Viborg Museum, Skovgaard Museet og Viborg Kunsthø. Udstillingen overflyttes til Næstved i vinteren 2014, fordelt med kulturhistorien i Helligåndshuset, kunsthistorien på Rønnebæksholm og samtidskunsten i Boderne.

Her i Liv og Levn 27 spiller vi på det sproglige fænomen, at ordet time, som vi har fra oldnordisk, på engelsk betyder tid generelt, på dansk et tidsrum på 60 minutter. Bodytime refererer til, at der er fokus på kroppen i vor tid. Kroppens Time refererer til, at det vil tage ca. en times tid at se og læse Liv og Levn i år. Men temaet er det samme: Kroppen i alle dens afskygninger.

Næstved Museums samlinger, som er opbygget gennem snart 100 år siden begyndelsen i sommeren 1917, er righoldige og rummer genstande og værker, som belyser mange aspekter af det menneskelige liv til alle tider.

Gennem de senere år har vi bl.a. benyttet Liv og Levn til at give indblik i de dele af samlingerne, som ikke nødvendigvis er tilgængelige i udstillingerne, men som til daglig opbevares i museets magasiner. I nr. 22 viste vi landskabsmalerier, i nr. 23 portrætter, i nr. 26 et udvalg af nyerhvervelser. Denne gang viser vi kunst med afsæt i kroppen, den mandlige og den kvindelige, den påklædte og den nøgne, den smukke og den plagede krop. Samtlige viste værker tilhører Næstved Museum – en afdeling af Museum Sydøstdanmark.

I skrivende stund er vi 7 milliarder og 204 millioner mennesker plus på Jorden. Vi deler alle det vilkår at have en krop, generelt i to udgaver: kvinde og mand,

ca. halvdelen til hvert køn. Vi er fordelt på alle alderstrin fra 0 år til ca. 100 år. Hver gang vi møder et nyt menneske, er vi alligevel i store træk klar over, hvordan det andet menneskes krop er indrettet, for det er vilkår, vi deler. Alligevel bruger de fleste af os masser af energi på at skjule vor krop. Kun for ganske få mennesker åbenbarer vi vor krop. Til gengæld ser vi gerne kroppe på en vis afstand. Fx i form af kunstværker i marmor, bronze eller foto.

Ca. 20.000 af os i Danmark er læger, som har til profession at kende kroppen i alle dens detaljer. Moderne teknik gør det muligt at dykke ind i kroppen og kortlægge dens mekanismer i ufattelige detaljer. Forplantningens mirakel kan filmes, den indledende celledeling kan filmes, angreb af og forsvar mod bakterier og vira kan filmes, ældningsprocessen kan filmes.

Ved hjælp af analyser af historiske knogler kan videnskaben fortælle detaljer om det levende menneske, som en gang bar de pågældende knogler som led i sit skelet.

De kulturhistoriske museer samler prøver på, hvad kroppen kan producere gennem håndens værk og tankevirksomhed. Da kroppene har en begrænset funktionstid, så kan vi ikke bevare selve kroppene, kun det, de fremstiller. Vort årsskrift har nu i 27 år arbejdet med at beskrive disse processer under titlen Liv og Levn. Bag Liv gennem sig kroppen og tankerne, Levn dækker fx rester af kroppene og de produkter, de har skabt. Det fornemste formål med indsamlingen er at sikre, at kommende slægter kan få overleveret dokumentation for den rejse, vi mennesker gennemlever generation efter generation. Jagten på her-og-nu-oplevelser må aldrig overskygge det egentlige formål. Derfor må vi først sikre samlingerne gennem registrering og bevaring. Dernæst kan vi se, om vi selv kan bruge dem forsigtigt til oplevelser gennem formidling. Men formidlingen må aldrig ske på bekostning af samlingerne. Hvis det skulle ske, så er der ikke længere tale om museer, men

om oplevelsescentre, som kan være udmærkede. De er bare ikke museer.

En af de fantastiske fordele ved moderne teknik er, at man kan formidle samlingerne gennem digital fotoformidling uden slitage på samlingerne. Når først de fornødne fotografier af en genstand er taget, så kan genstanden hvile i ro i magasinet, medens billederne kan bringes ud til alverden.

I de senere år, hvor økonomien er strammet til, har vi benyttet museets årsskrift til på den måde at formidle udvalgte dele af museets samlinger gennem fotos, som museets fotograf Jens Olsen har stået for med al sin erfaring, viden og kunnen. Også i år benytter vi denne metode til at åbne for nogle af de skatte, som findes i museets magasiner.

Ved en målrettet indsats, held og velvilje fra mange mennesker har Næstved Museum opbygget store samlinger af kunst og anden dokumentation, der belyser det kunstneriske liv ved dels den keramiske virksomhed på Kählers Værksteder, dels arbejdet med glas på Holmegaard Glasværk.

I disse år arbejdes der intenst med at registrere de samlinger fra Holmegaard Glasværk, vi har fået overdraget i 2010 fra Rosendahl Design Group, suppleret i 2012 med Flaskesamlingen fra Ardagh Holmegaard Glass. Resultaterne vil begynde at vise sig om få år. I mellemtiden vil vi i dette års udgave af Liv og Levn se på et udvalg af værker, der først og fremmest er indsamlet gennem årene med henblik på at dokumentere livet ved Kählers keramiske Værksteder.

Vi skal se på kroppen, som den afspejler sig i en række kunstværker med tilknytning til Kähler.

To kunstnere skiller sig ud i den forbindelse. Jens Thirslund og Helge Daner Jensen, begge knyttet til Kähler i begyndelsen af 1900-årene, begge gift med døtre af Kähler-familien, begge overordentlig produktive med store mængder efterladte tegninger og malerier, som museet i et vist omfang har fået mulig-

hed for at sikre. På de følgende sider skal vi bl.a. se eksempler på deres kunst med relation til skildringen af kroppen.

Jens Thirslund (1892-1942) var søn af en købmand i Kolding. Han blev udlært som maler og fik via forbindelser kontakt med Kähler i Næstved, hvortil han ankom i 1913, 20 år gammel. Her mødte han Stella Kähler, nogle år ældre, født i 1886. De to forelskede sig i hinanden og blev gift i marts 1914. Fem børn fik de to i løbet af en årrække. Thirslund indledte i 1913 et næsten livslangt samarbejde med Kähler, som varede til 1940. Undervejs tegnede han uafsladeligt på alt, hvad der kunne bære en tegning. Næstved Museum har arvet mere end 4.000 tegninger, udført gennem hele livet.

Helge Daner Jensen (1899-1986) blev født i Næstved i 1899 som søn af Elna og Sophus Jensen. Sophus var tilskæ-

rer med adresse på Akseltorv. Medens Helge var knægt, flyttede familien til Reistrupvej, hvor den blev nabo til Reistrup. Helge smuttede gennem hækken og så på Karl Hansen Reistrup, medens han arbejdede i sit atelier. I 1910 flyttede familien til Vordingborg. Senere blev Helge elev hos Harald Giersing i 1915-16. Helge var dybt optaget af kvindekroppen og har efterladt sig utallige studier af dette dejlige motiv. Mange af dem er endt i Næstved Museums samlinger, dels hjemtaget i 1985, da kunstneren flyttede på plejehjem, dels i 2012, da hans stedsøn var død efter at have passet på hans kunstneriske arv siden 1986. Helge Jensen var gift med Karen Kähler i en årrække fra 1925, men blev skilt og flyttede senere sammen med Inger Plum, som var datter af familien Arnholtz i Ramsherred.

Helge Jensen flyttede til København, men byggede sommerhus med atelier i

Karrebæksminde. Han har skildret sin fødeegn i mange malerier. Og kvindekroppen i utallige tegninger og malerier.

Men også andre kunstnere inddrages. De fordeler sig på flere kategorier, først og fremmest dem, der arbejdede sammen med Kähler, og dem, der har anden tilknytning til Næstved. Til den første kategori hører Karl Hansen Reistrup, Kai Nielsen, Gerhard Henning, Knud Kyhn og Ib Wolffbrandt. Til den anden hører kunstnere som Søren Sørensen, Martin R. Olsen og Egon Mortensen. En tredje kategori udgør Rodin og Josephson, kunstnere, hvis værker Kähler sandsynligvis har erhvervet i udlandet.

Vi skal på en lystvandring, hvor vi skal se på kroppen i en række af dens aspekter. Den kulturelle krop, den skønne krop, den lystne krop.

God fornøjelse!

Udvalgt litteratur

Blomberg, Erik: Ernst Josephson – hans liv, Stockholm 1951

Fabricius Hansen, Maria: Statuettens store tid – Kai Nielsen og dansk dekorativ skulptur, i Kai Nielsen 1882-1924, Faaborg Museum 1995

Gether, Christian: Billedhuggeren Kai Nielsen, Borgen 1986

Hartmann, Nils: Hekseprocessen mod Birgitte Prammand, Næstved 1981

Rasmussen, Peder: Jens Thirslund 1892-1942, Liv og Levn 6 - 1992

Rasmussen, Peder: Kählers Værk, Nyt Nordisk Forlag Arnold Busck 2002

Rasmussen, Peder: Reistrup – udsmykninger og keramik, Nyt Nordisk Forlag Arnold Busck 2006

Rostrup, Haavard: Gerhard Henning – en mindebog, Nyt Nordisk Forlag Arnold Busck 1980

Swane, Leo: Helge Jensen, Vor Tids Kunst 28, Forlag Rasmus Naver, København 1939

Weilbach: Dansk Kunstnerleksikon, Munksgaard 1994 ff.

Yde-Andersen, D. red.: Skorstensfejeren – Carl Wendels Erindringer, Nationalmuseet 1952

**Fig. 1. Helge Daner Jensen (1899-1986):
Stående Akt, tegning 1948.
NÆM 2009:241, 44 x 28 cm**





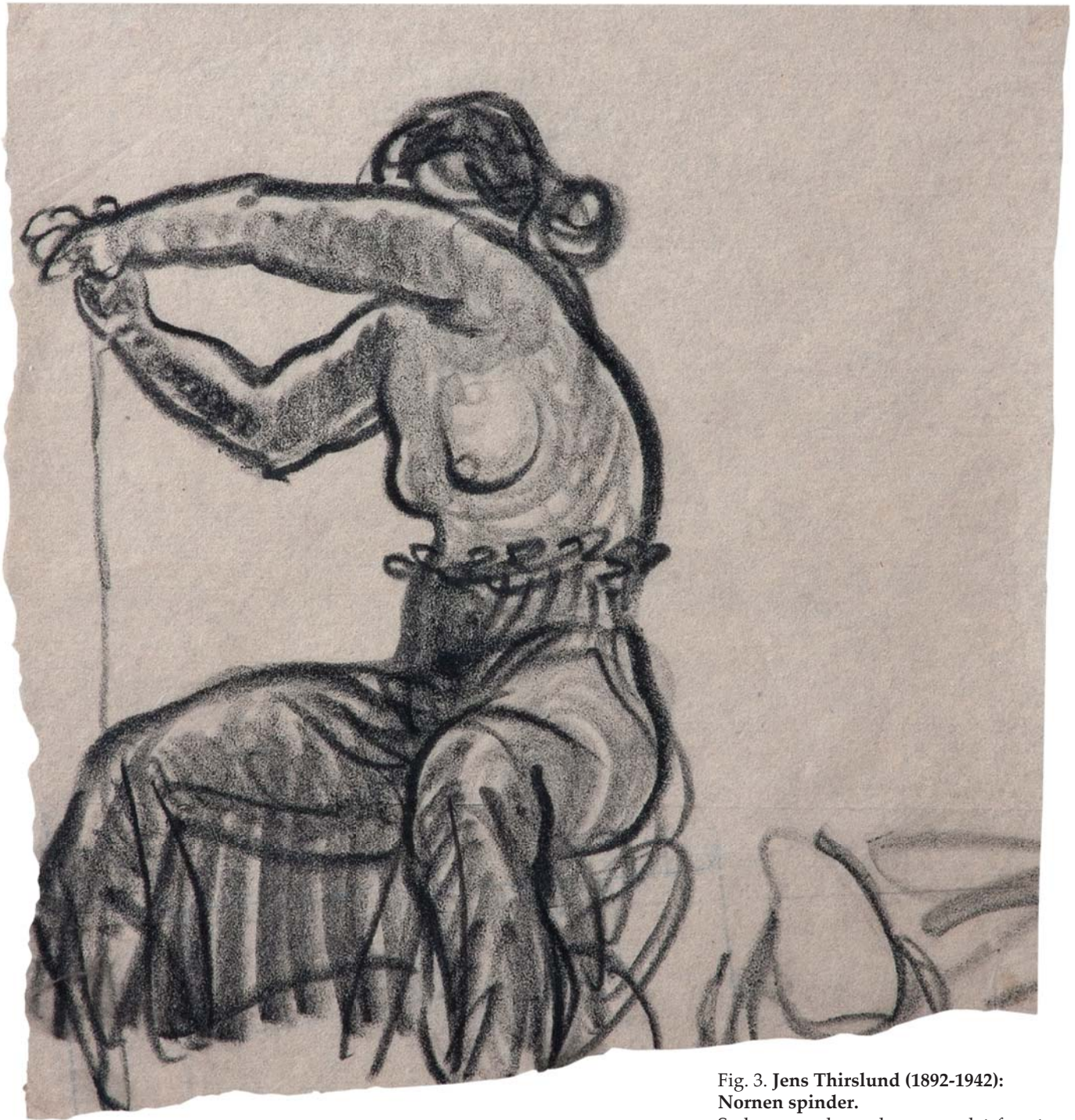


Fig. 3. Jens Thirlund (1892-1942):
Nornen spinder.

Se kroppen, hvor den er vredet for at styre trådens rotation, medens nornen spinder et menneskes liv! Det umiddelbart indlysende er en kunst, som er forbeholdt de få. Jens Thirlund var én af dem.

NÆM 1998:563, 20 x 19,5 cm

◀ Fig. 2. Elving Runemalm (f. 1910):
Afrodites Fødsel eller Den af Havet opstigende Gudinde.

Holmegaard Glasværk, gravering ca. 1934. Jacob E. Bang har tegnet vasen, som også findes i en udgave med blå fod. Runemalm, som var udlært på Orrefors Glasbruk i 1933, var ansat på Holmegaard Glasværk i årene 1933-1939. Afrodite og vasen er et fint eksempel på art deco-stilen i 1930'erne.

NÆM 1975:130



◀ Fig. 4. **Helge Daner Jensen (1899-1986): Akt med løftede arme.**
Kvindekroppen ser vi her i al sin herlighed som model i kunstnerens atelier.
NÆM 2012:244-06, 42 x 29,5 cm

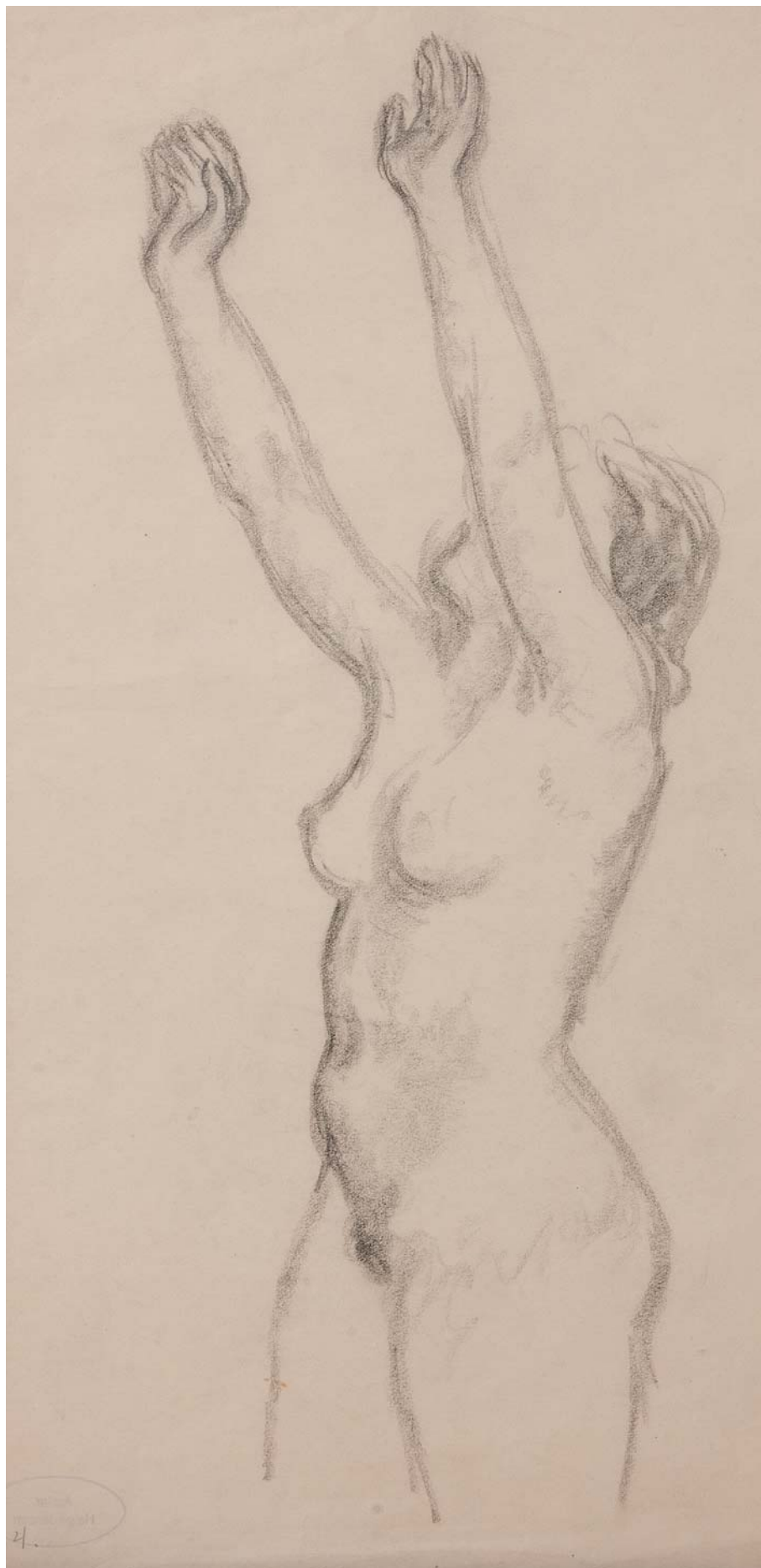


Fig. 5. **Helge Daner Jensen (1899-1986): Akt med strakte arme.**
Kvinden er som taget direkte ud af vitalismen, idet hun strækker sig mod solens stråler. Kroppen er en fest!
NÆM 2012:244-30, 42 x 29 cm



Fig. 6. Jens Thirlslund (1892-1942): Studier af Kvindekroppen.
 1920'erne var et frigjort årti på linje med 1960'erne og især 1970'erne. Thøger Larsen kunne i 1923 i Politiken få trykt sangen "Sommer i Danmark – en Vise" med ordene: "Du danske Sommer, jeg elsker Dig, skønt Du så ofte har sveget mig. Snart kolde Farver i Sky og Vand, snart nøgne Piger ved hver en Strand." Senere samme år blev digtet udgivet i digtsamlingen "Vejr og Vinger" under titlen "Sommervise". De citerede ord om de nøgne piger blev i 1950 censureret væk i Dansk Vandrelaugs Sangbog, kopieret i Højskolesangbogen fra 1956 og Arvesølv fra 1959. Fy da! Men allerede i 1961 tog skolesangbogen Den Danske Sang den originale tekst op igen, ligesom den også står i senere udgaver af Højskolesangbogen. Kroppen består! NÆM 2007:559, 35 x 25 cm

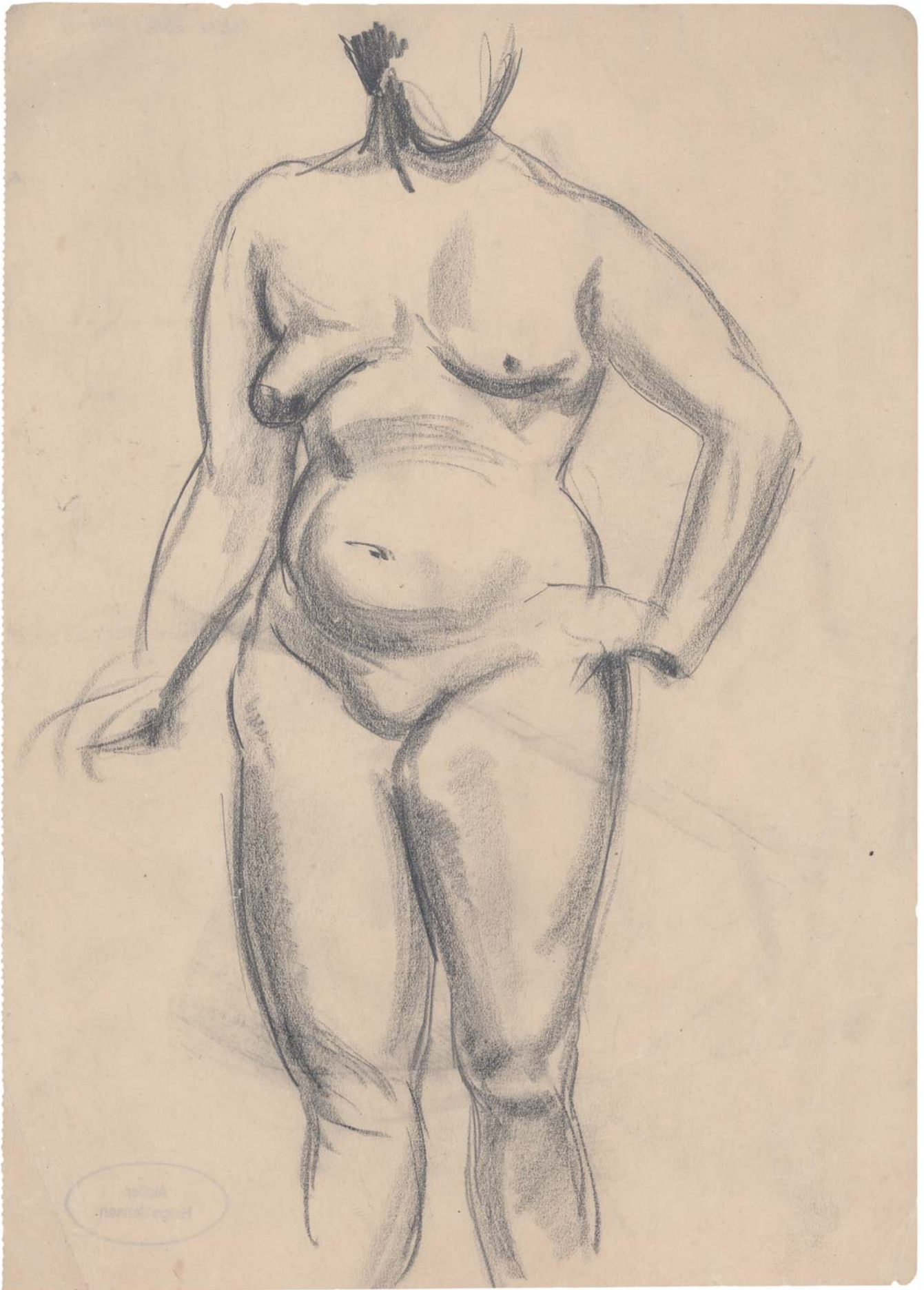


Fig. 7. Jens Thirlslund (1892-1942): Akt, malet på avisende fra november 1930.
 Billedet, som er et godt eksempel på Thirlslund som den inkarnerede tegner, der tegner på alt, som kan bære et billede, er malet med pensel fra en side af Nationaltidende fra november 1930. Teksten omtaler Johannes Dalhoff (1880-1951) og hans afgang som forligsmand, hvilket han var i årene 1922-1930. NÆM 1998:202, 60 x 35 cm



Fig. 8. Jens Thirlund (1892-1942): Mandlig akt. Medens vi har utallige modelstudier af nøgne kvinder fra såvel Helge Jensen som Jens Thirlund, så har vi meget få tilsvarende modelstudier af nøgne mænd. Her er en af dem. Der er, hvad der skal være. Man tænker uvilkårligt på Atlas, der bærer Jordkloden på sine skuldre. Eller er det bare en ung mand med hang til manuelt arbejde, der trænger til at strække sig efter dagens dont? Vi kan jo selv lægge historie til billedet.
NÆM 2007:572-02, 16 x 8 cm

Fig. 9. Helge Daner Jensen (1899-1986): Akt med venstre hånd på hoften. Denne tegning illustrerer, at Helge Jensen ikke kun gik efter den unge, slanke kvindeskulptur, men også kunne sætte pris på den modne, seksuelt buttede krop med dens asymmetri, romanske buer og hemmelige gemmer. Et bidrag til diskussionen om kvindeidealer til forskellige tider. Men vigtigst er mennesket i kroppen – og skønnest er øjnene!
NÆM 2012:244-11, 28,5 x 21 cm



Helga Jensen
1910

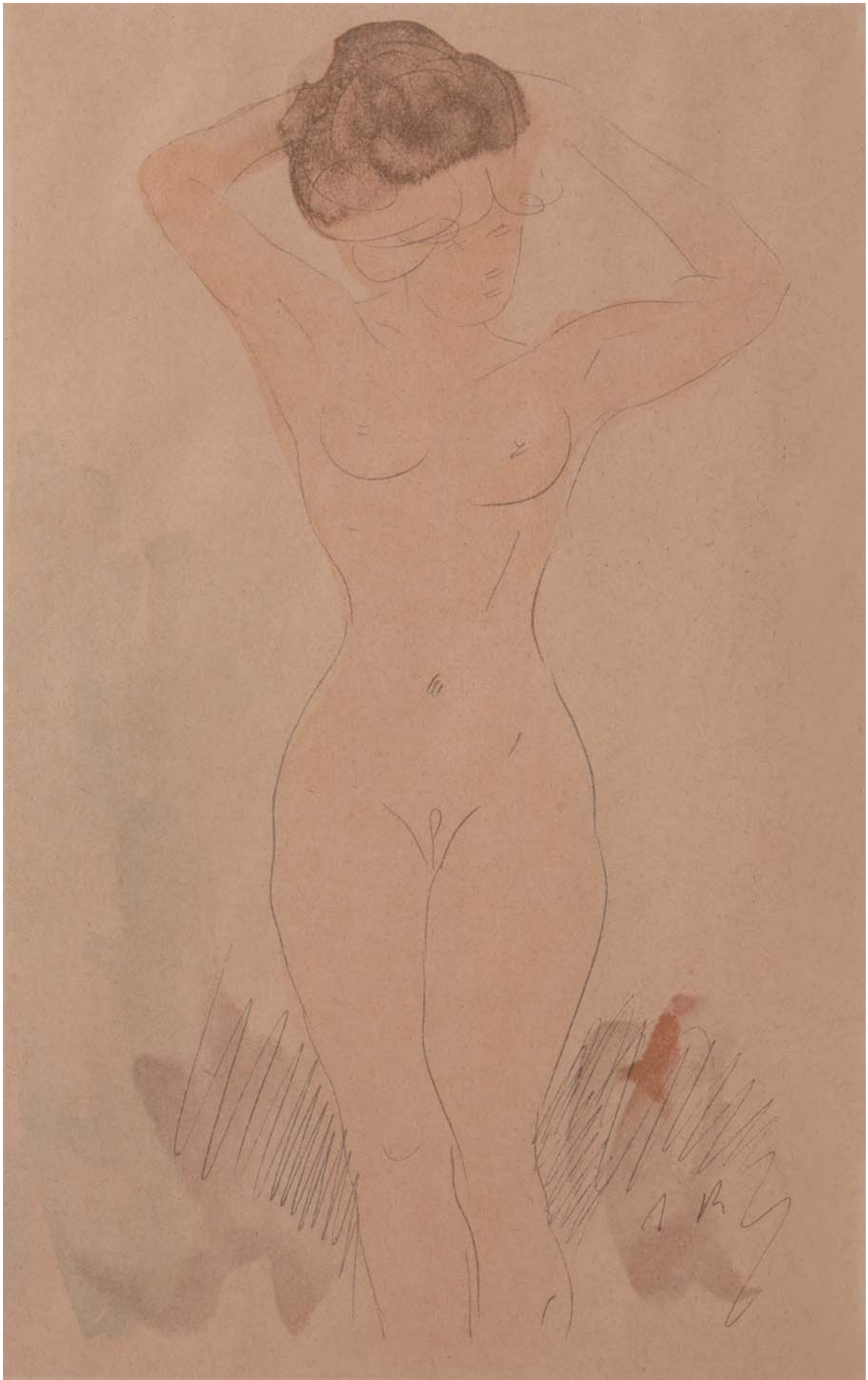




Fig. 11. **Jens Thirlund (1892-1942): Tre studier af kvindekroppe.**

Vi har fået kroppen, og vi skal glæde os over den og nyde den, så længe vi kan. Den skal nok forfalde til sin tid. Det kommer helt af sig selv!

NÆM 1998:652, 13 x 25 cm

◀ Fig. 10. **Auguste Rodin (1840-1917): Akt, signeret AR, litografi.**

Den berømte franske billedhugger Rodin udførte i sine senere år akvareller med erotisk indhold i en let og spontan akvarelteknik. Vort ark, som første gang blev vist i Liv og Levn 3 – 1989 s. 24 og dér blev præsenteret som en akvarel, er dog et litografisk blad, udgivet i mappen Douze Aquarelles af forlaget Editions Georg, Geneve & Paris i 1920, altså 3 år efter Rodins død. Det er formodentlig Herman H. C. Kähler, som har erhvervet arket, der hjemme i Næstved tydeligvis har kunnet inspirere både Jens Thirlund og Helge Jensen.

NÆM 1987:236, 38 x 27,7 cm, arket reliefstemplet EG

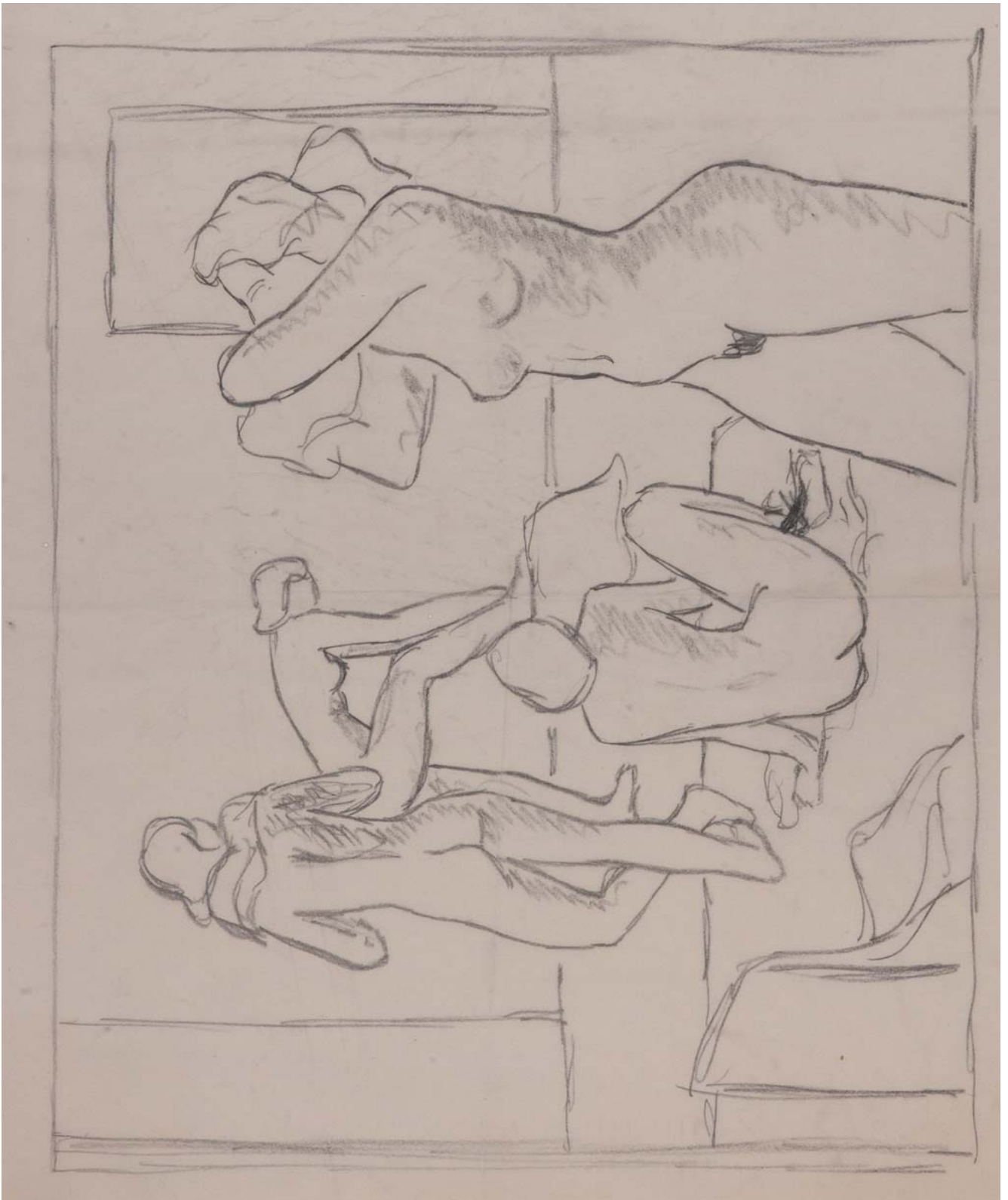


Fig. 12. Helge Daner Jensen (1899-1986): Studie til Komposition 1945, tegning.
NÆM 2012:240-02, 45 x 55 cm

Helge Daner Jensen (1899-1986): Komposition eller Badstuen, 1945.

Den umiddelbare fortælleglæde, som lyser ud af Helge Jensens tegninger, ændrer sig til et mere formalistisk fokus på form og farve, når vi går til malerierne. Pastellen placerer sig imellem, de sarte farver overdøver ikke fortællingen, her koncentreret om de forskellige positioner hos de 4 kvinder, som deler badstuens glæder. Bag hver figur gemmer sig stribevis af forstudier.



Fig. 13. Helge Daner Jensen (1899-1986): Studie til Komposition 1945, pastel.
NÆM 2012:210, 44 x 55 cm-



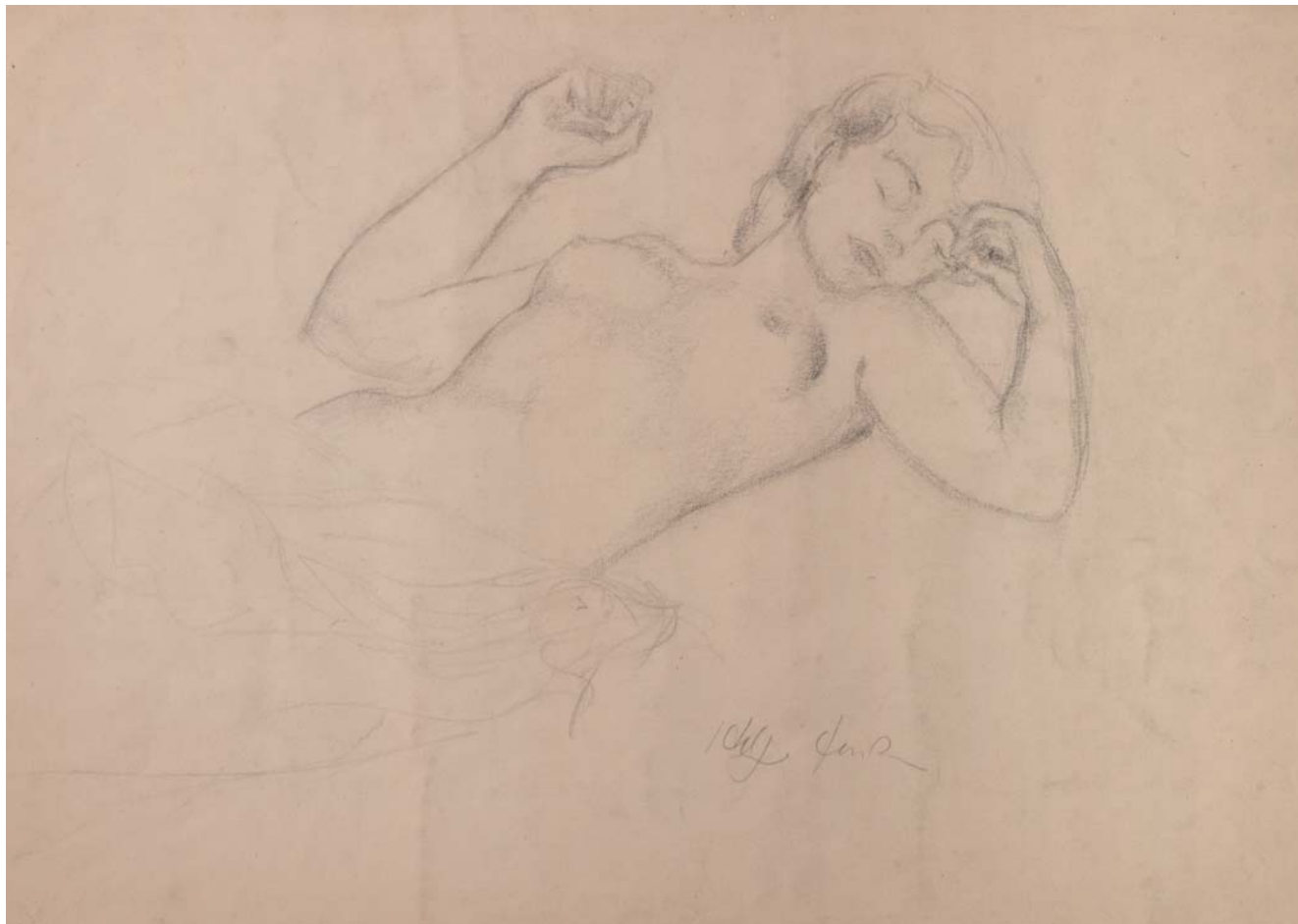


Fig. 15. **Helge Jensen (1899-1986): Liggende kvinde.**

Kroppen i hvile er motivet for denne indtagende skitse af den kvindelige model. Den sarte blyantstegning ånder fred og ro og dyb afslapning.

NÆM 1985:054-02, 28 x 40 cm

◀ Fig. 14. **Jens Thirslund (1982-1942): Skorstensfejer.**

Tegningen er en forrygende hverdagsskildring af kroppen i total balance. Før Arbejdstilsynet forståeligt tog fat, var dette et almindeligt syn: Den sortklædte atlet med cylinderhatten, svendens værdighedstegn, barfodet på vej fra stigen ved gavlen til skorstenen, balancerende med sit værktøj på tagryggen mellem Døden til Venstre og Døden til Højre. Som regel gik det godt. Der var lykke ved skorstensfejeren!

NÆM 2007:533, 21 x 13,5 cm



Fig. 16. Ib Wolffbrandt (1919-1993): Akt, lertøj med grå lustre, Kähler.

Wolffbrandt, som boede "på Mosen", dvs. på kanten af Holmegaard Mose ved Ravnstrup, var multikunstner. Hans keramiske flisebilleder kendes bl.a. fra Ehlers' Købmandsgård i Ringstedgade og fra Næstved Svømmehal. Wolffbrandt skabte denne skønne kvinde i en ekspressionistisk stil. Billedet pryder låget på et cigaretskrin af Kählers vante type. Cigaretter, whisky og nøgne piger! I dag lever værket også uden for herreværelset. NÆM 1997:016, 14,5 x 10 cm



Fig. 17. Jens Thirlund (1892-1942): 5 studier.

Thirlund har stillet sig selv en opgave her, nemlig at indspænde en menneskekrop i en firkantet ramme. Små og store, tykke og tynde kan alle klemmes ind i en kasse. Øvelsen kan bruges til at forberede en keramisk dekoration på en flise, malet med lustrefarver på hvidt lertøj.

NÆM 1998:653, opklæbet på ark 41 x 30,5 cm



Fig. 18. **Søren Kristian Sørensen (1885-1937): Kentaur med Kvinde, olie på lærred 1917.**

Maleriet stammer fra skuespiller og biografdirektør ved Fønix-teatret i Næstved, Viggo Alfred Evald Petersen (1864-1940). Hans hjem lå i Ramsherred, hvor familien boede med to døtre og en søn. Motivet er det klassiske med den lystne kentaur, der har fanget en snart lige så lysten kvinde. Bemærk, hvor elegant kentauren har arrangeret et stykke blødt tekstil på sin ryg, så den sarte kvindehud ikke skal tage skade af de stride hestehår. Billedet er malet i 1917, da kunstneren var optaget af barokkens formsprog og motivverden. Weilbach påpeger Sørensens interesse for spiralbevægelsen i disse år, hvilket kommer fint til udtryk i billedet. Den ene af biografdirektørens døtre tog til at tegne, så billedet har sikkert haft sin indflydelse. Maleriet handler selvfølgelig om den kødelige krop med dens seksualitet. Disney har smukt broderet på motivet i sit tegnede billeddigt til Beethovens Pastoralesymfoni, som indgår i det skelsættende pragtværk Fantasia fra 1940. Det prekære spørgsmål, som vor kentaur og kvinde nu overvejer, nemlig hvordan hanlige kentaurer og kvinder dyrker deres lyster til glæde for begge, det løser Disney ved at befolke et arkadisk landskab med mandlige og kvindelige kentaurer.

NÆM 2008:024, 72 x 63 cm



Fig. 19. Kai Nielsen (1882-1924): Kvinderov 1914, uglaseret lertøj, Kähler 1920'erne.

Kvinderov er oprindelig udført i terrakotta hos Kähler. Senere produceres den hos Kähler helt frem til 2. verdenskrig. Scenen kendes også som Sabinerindernes Rov, et romersk sagn om Romulus, Roms grundlægger, der inviterede sabinerne til fest, hvorefter deres unge kvinder blev røvet, da romerne manglede kvinder. Det førte naturligvis til krig mellem sabinerne og romerne, som blev standset af sabinerinderne, nu romerske hustruer.

NÆM 1997:006, h. 36 cm



Fig. 20. Gerhard Henning (1880-1967): Flygtende Nymfe, 1922-23, prøvestøbning ca. 1930, Kähler.
NÆM K 1602, h. 40 cm

De følgende tre elskovspar er skabt af Gerhard Henning. Som god ven til Kai Nielsen fik han øje på de muligheder for mangfoldiggørelse af statuetter og figurgrupper, som lå hos Kähler i Næstved. Dette førte til et kort forløb omkring 1930, hvor man fremstillede de tre prøver. Henning var ikke tilfreds med resultatet af støbeprocessen, og prøverne blev i princippet destrueret, i praksis blev de heldigvis sat til side og dermed bevaret.



Fig. 21. Gerhard Henning (1880-1967): Satyr og Nymfe, 1920'erne, prøvestøbning ca. 1930, Kähler.
NÆM K 1601, h. 45 cm



Fig. 22. Gerhard Henning (1880-1967): Ungdom, 1929, prøvestøbning ca. 1930, Kähler.
NÆM K 1603, h. 28 cm



Fig. 23. Kai Nielsen (1882-1924): Prinsessen på Ærten, 1915, tinglaseret lertøj, Kähler 1921 ff.

Kai Nielsens humor slår igennem i titlerne til hans statuetter. Her en pige, der løfter sig fra noget hårdt, som hun er kommet til at sætte sig på. I forbindelse med denne figur citeres Wanscher for følgende udsagn: "Han skaber en exotisk stemning, i hvilken han drømmer om negerpiger med tynde liv og kuglerunde bryster og store blanke lår – overdrevent og komisk, fyldigt og tungt." (Gether 1986 s. 75).

NÆM 1996:488, h. 18 cm



Fig. 24. Knud Kyhn: Pigen og Hejren, 1927.

Den friske kridttegning af pigen og hejren, der ikke kan blive enige om at dele skovsøen, er et sjældent udtryk for, at også Kyhn kunne beskæftige sig med kvindekroppen i sin kunst.

NÆM 2001:348, 22 x 24 cm

Fig. 25. Ernst Josephson (1851-1906): Kejsarinnan som Örn bland Fändrikarne.

Den svenske kunstner Ernst Josephson har efterladt sig en omfattende oeuvre, som bl.a. rummer skitser fra Stockholms nateliv på varieteer og teatre. Kejsarinnan må være en sangerinde fra dette miljø, som her optræder blandt militærpersoner. Figuren og miljøet får os til at tænke på Toulouse-Lautrec (1864-1901) og hans skildringer af de tilsvarende miljøer i Paris. Tegningen stammer fra Käblers værksted. Sandsynligvis har Herman A. Käbler haft den med hjem i forbindelse med en udstilling.

NÆM 1987:235, 31 x 24 cm





Fig. 26. **Jens Thirlund (1892-1942): Den spændte Krop.**

I fire studier undersøger Thirlund kroppen, når den er spændt som en bue. Uanset om det drejer sig om en bueskytte med pilen på strengen eller en harpespillerske. Bevægelsen og anspændtheden er den samme. Også her ser vi en havfrue på spil. Og modsat hende finder vi grubleren.

NÆM 2007:515, 23 x 31 cm

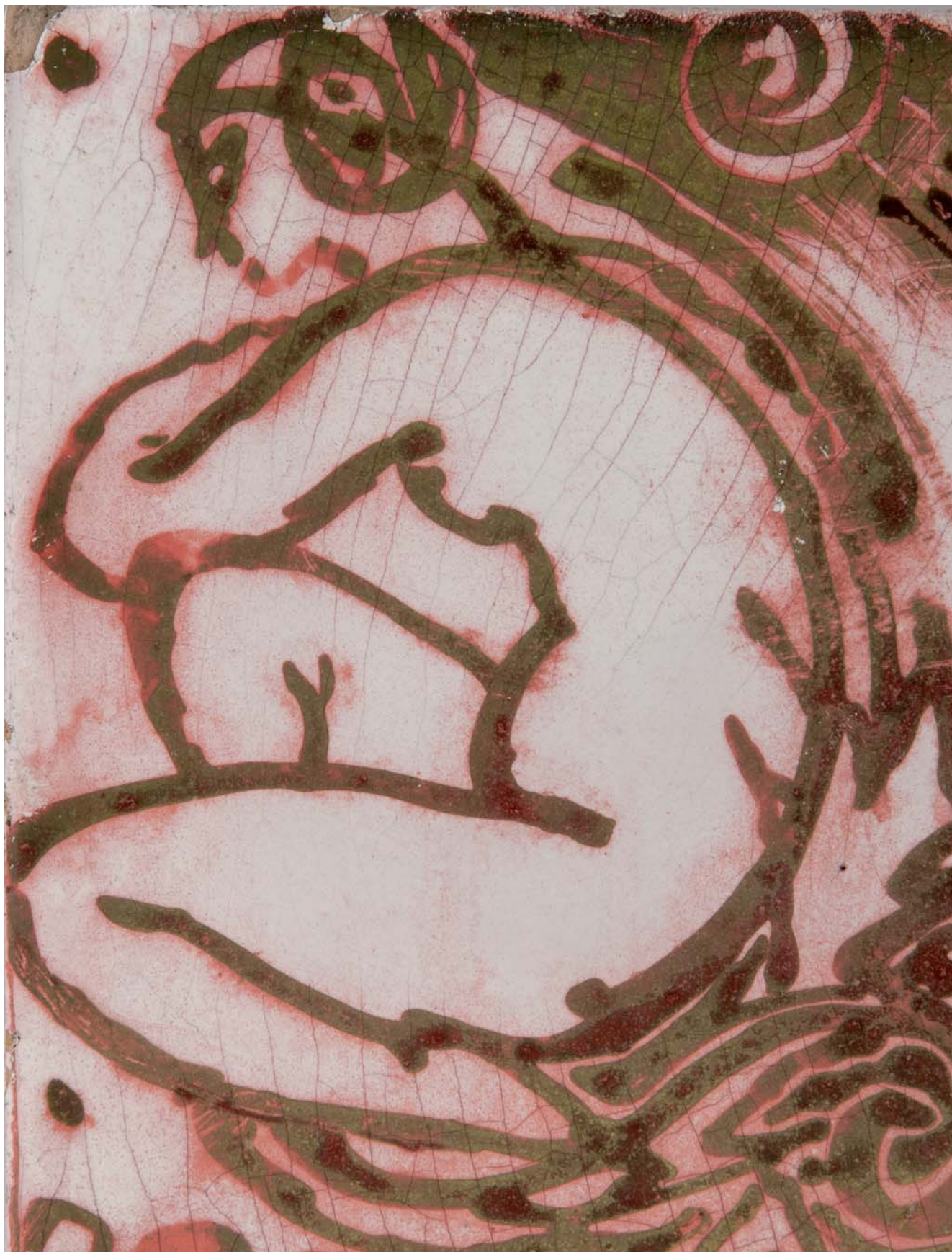


Fig. 27. **Jens Thirlund (1892-1942): Akt, detalje af hjørnekakkel, Kähler 1920'erne.**

Thirlund har dekoreret flere kakkellovne med lustremaleri, bl.a. til sit eget hus, hvor nu Farimagvej skærer sig gennem Munkebakken. Denne kakkel stammer dog fra en anden kakkellovn. Bemærk hvordan pigens figur er spændt op mod kanten af hjørnekaklen til venstre. Det ville have været skønt at kunne studere hele ovnen.

NÆM K 4167, 15 x 21 cm



Fig. 28. Karl Hansen Reistrup (1863-1929): Fra Viborg Sindsygeanstalt, tegning 1909.

Reistrup arbejdede i en periode i Viborg, hvor han bl.a. udsmykkede kapellet på Sindsygeanstalten med religiøse motiver. Ind i mellem fik han tid til at fastholde den martrede krop hos en række af de indlagte lemmer, i dag patienter. På dette ark ser vi især en række kvinder med konvulsiviske trækninger. En af dem er måske bange for, at himlen skal falde ned om ørerne på hende, i hvert fald trækker hun på ældgammel vis yderskørtet op om hovedet uden helt at tænke over, at hun kun har et underskørt inden under. Facaden kan falde, når sindet er sygt.

NÆM 1999:595, 29 x 23 cm



Fig. 29. Karl Hansen Reistrup (1863-1929): Fra Viborg Sindsygeanstalt, tegning 1909.

Ud over sit unikke talent for dekoration og ornamenter var Reistrup som uddannet bataljemaler en storartet reportage tegner, som vi fx kender det fra hans indsats med at fastholde indtrykkene fra den rejse til Kaukasus i 1899, som han deltog i sammen med lægen Hans Kaarsberg, se Liv og Levn 19 – 2005. I denne tegning fanger Reistrup de gamle mænd med ondt i sjælen og blomstrende øgenavne.

NÆM 1999:594, 26 x 23 cm



Fig. 30. **Jens Thirslund (1892-1942): Salve ex Nestved, tegning 1930.**

Den martrede krop er motivet for denne fantastiske tegning, som viser en scene fra hverdagen. Jens Thirslunds hustru Stella led af psoriasis og fik behandlinger for denne slemme sygdom. Jens leger med ordene. Salve ex Nestved er latin, som kan ud-lægges: Hilsen fra Næstved. Men den slemt hørmende salve ses i krukken til venstre, medens sæben, her på godt sjællandsk benævnt Seve, står i spanden med kosten til højre. De to læger har Stella under behandling, og hun er ikke glad. På trods af det karikaturagtige i tegningen, så er der ingen tvivl om, hvor Jenses sympati ligger. Det er ikke hos de to læger, men hos hans livs kærlighed, som må lægge krop til behandlingen.

NÆM 2007:422, 28 x 22 cm

Fig. 31. **Jens Thirslund (1892-1942): Kvinder brændes ved pælen.**

Blandt en række skitser, der kredser om henrettelser, findes dette ark med to fremstillinger af såkaldte hekse, der henrettes ved den forfærdelige bålstraf. Normalt afbildes hekse med tøj på, men der findes faktisk en tysk afbildning fra 1587, som viser en gruppe nøgne hekse blive brændt, fastgjort med halsjern til pælene (Wickiana ved Johann Jakob Wick (1522-1588)). Birgitte Prammands er den eneste dokumenterede sag i Næstved om en heks, som blev henrettet på bål. Det skete uden for Østerport i 1631. Hun blev formodentlig bundet fast til en stige og væltet ind i det flammende bål (Hartmann 1981). Heksebrændingerne er nok de klareste og mest omfattende eksempler på justitsmord i vor historie. Ingen kvinde eller mand kan udrette det, som heksene blev henrettet for. Forbrydelsen lå i dommernes hoveder, men dommerne overlevede, medens især kvinderne døde.

Thirslund kan ikke lade være med at tænke den grusomme historie i en kunstnerisk streg, hvor flammerne gentager kvindens smukke konturer.

NÆM 2007:527, 19 x 15 cm



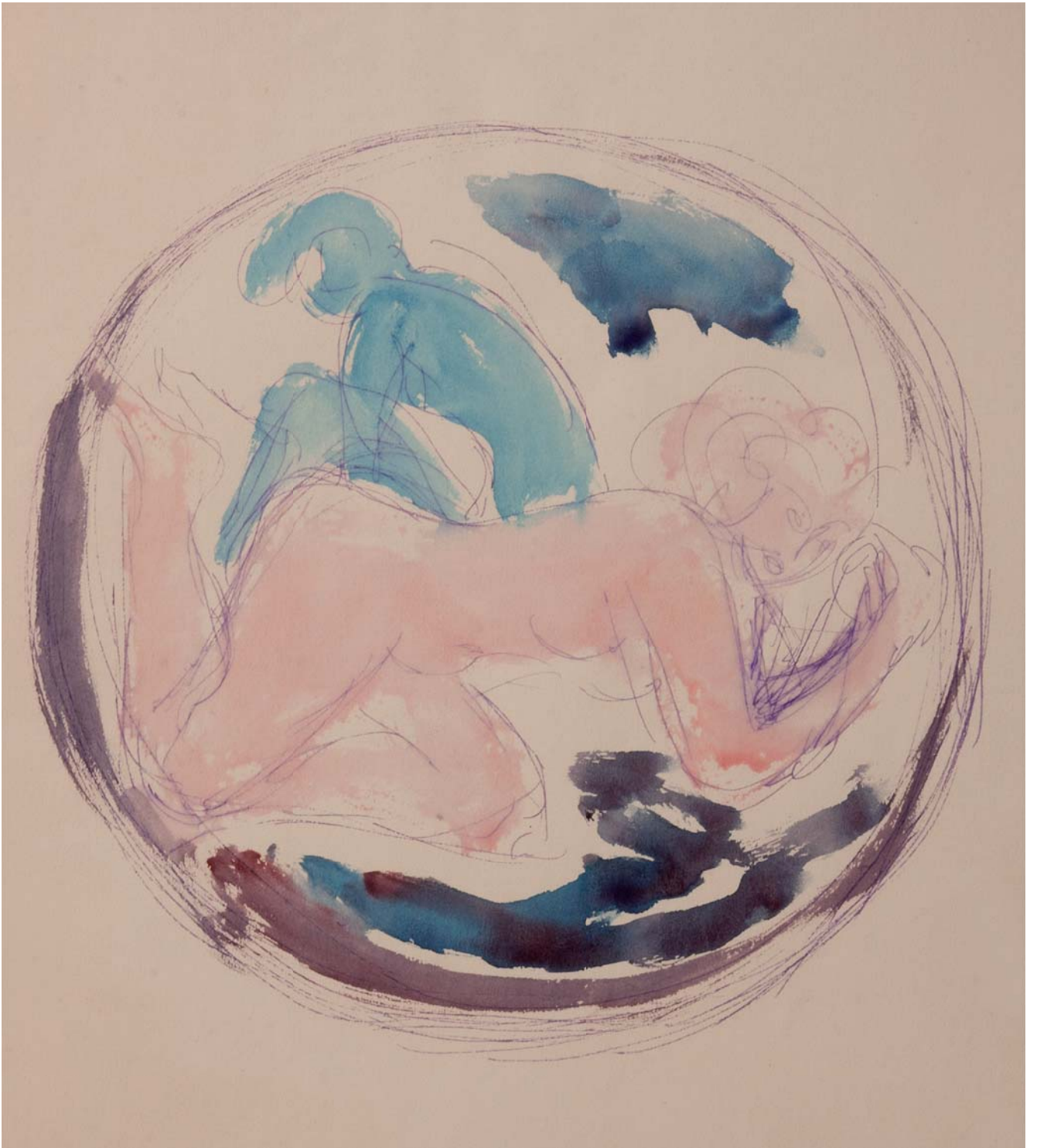


Fig. 32. **Helge Jensen (1899-1986): Elskovspar, tegning og akvarel.**
Denne skitse er et forarbejde til et stort fad i lertøj, som skulle udføres eller blev udført hos Kähler.
NÆM 1985:054-01, 29 x 22,5 cm



Fig. 33. Jens Thirlund (1892-1942): Havfrue, der blæser stormens lyd.

NÆM 2007:512-01, 19 x 15,5 cm

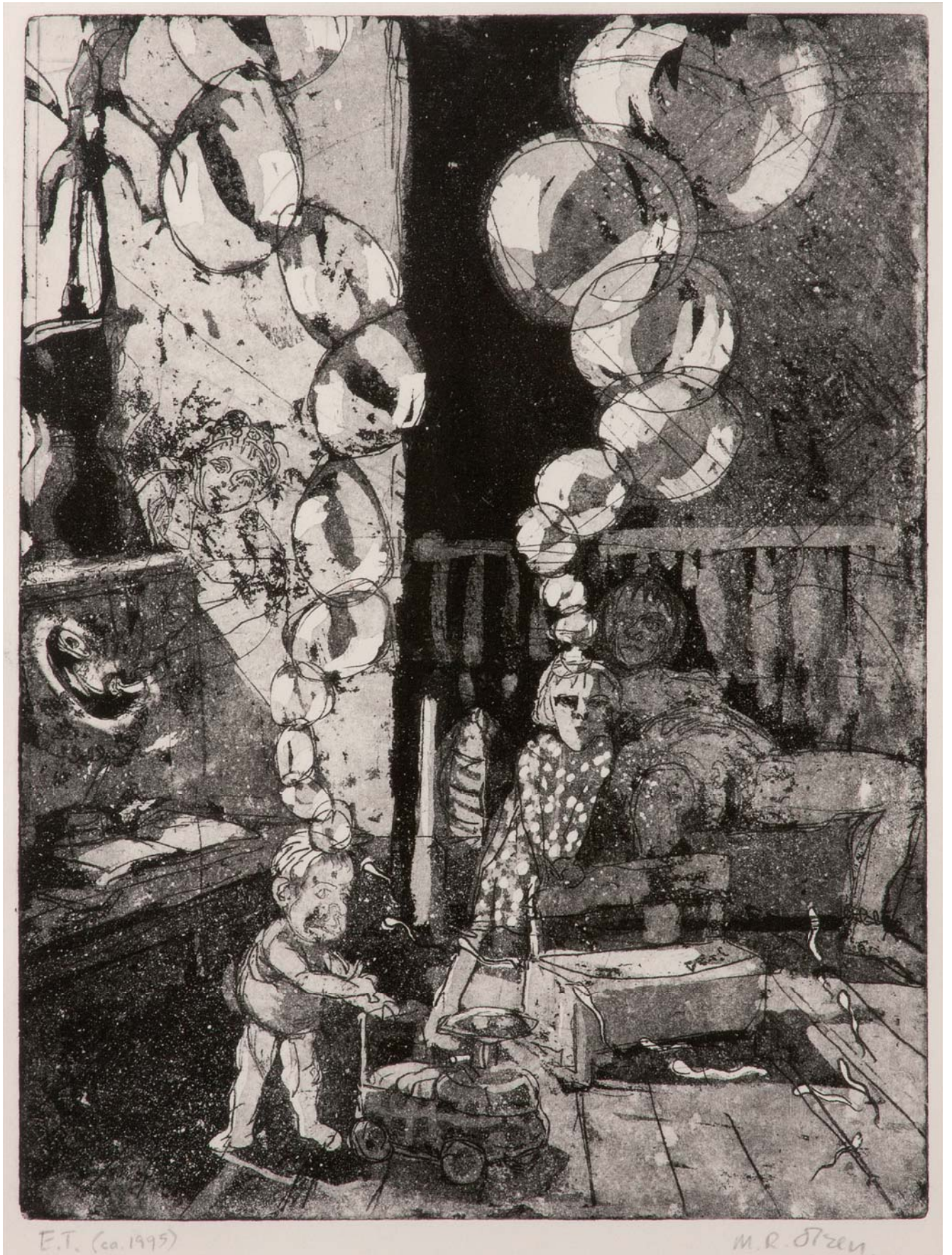
Jens Thirlunds Havfruer.

Thirlund elskede skibe og har tegnet utallige eksemplarer, også på flisebilleder, hos Kähler. Når man interesserer sig for skibe, som flere i Kähler-familien gjorde, så interesserer man sig naturligvis også for den vind, der driver skibene frem, og de kræfter, der skjuler sig i havet under skibene. Thirlund har derfor også tegnet mange havfruer. Her har vi to af slag-sen, den ene blæser stor vind, den anden giver stormen lyd med sit horn. Begge råder over en stor og stærk krop, hvis ben er skabt som fiskehaler. Det er efter middelalderligt forbillede. En bornert eftertid lod de to haler smelte sammen til én. Pæne piger samler benene. En ordentlig havfrue har to og dermed plads til det kønne organ, som gør hende til frue. Se bare på Edvard Erichsens Lille Havfrue fra 1913. To ben!

Fig. 34. Jens Thirlund (1892-1942): Havfrue, der blæser storm.

NÆM 2007:512-02, 17 x 22 cm





E.T. (ca. 1995)

M.R. Ström



Fig. 36. Egon Mortensen (1941-2002): Uglespil, træsnit 1998.

Egon Mortensen var autodidakt kunstner. Han begyndte at udstille på Forårsudstillingen på Charlottenborg i 1965. Selv sagde han om sine motiver: "Mennesket – i drøm og realitet, brudstykker af det underbevidste, gamle og nye symboler, små udsnit af den jord, vi træder på, øjeblikke foran livets spejl". Titlen Uglespil spiller på legenderne om Till Uglespil eller Eulenspiegel, men omfatter også fuglemenneskene i billedet.

NÆM 2001:228, 25 x 38 cm

◀ Fig. 35. Martin R. Olsen (f. 1955): Stue med Mor og Børn, akvatinte fra 1990'erne.

Mor drømmer! Børnene leger, solen skinner ind ad vinduet. Tanker er todfri. I dette grafiske blad beskæftiger kunstneren sig med forholdet mellem mødre og børn og deres kroppe. Det er ikke strengt efter moderne regler at ligge i stuen, som moderen gør her. Men ungerne er jo dybt optaget af at lege.

Tidligere havde man et andet forhold til den nøgne krop. I europæisk sammenhæng betyder det at sove på nordisk vis, at man sover nøgen. Hele familien lagde i middelalderen tøjet, før man krøb i sengene. Hele familien kunne finde på at lægge tøjet hjemme, når man skulle i badstuen. Der er stadig nogle, som sover på nordisk vis!

NÆM 2001:229, 34 x 25 cm



Fig. 37. **Jens Thirlund (1892-1942):
Tre Unger på Potte, ca. 1920.**
NÆM 2007:601-01, 21 x 18 cm



Jens Thirlund og Stella Kähler fik 5 børn: Birgitte i 1916, Jens i 1918, Søren i 1919, Lars i 1922 og Gert i 1925. I disse to skitser fanger Jens Thirlund de 3 ældste unger i en nødvendig, dagligdags situation, som man lige så godt kan gøre hyggelig ved at dele den. Jens har vist justeret lidt på aldersforholdet mellem de tre unger, men det har han jo sin kunstneriske frihed til. Og resultatet er da henrivende med Birgitte i midten mellem sine to brødre Jens og Søren. Bemærk, hvor forskelligt de to tegninger falder ud med minimale ændringer. Det er tegnekunst!

Fig. 38. **Jens Thirlund (1892-1942):
Tre Unger på Potte, ca. 1920.**
NÆM 2007:601-02, 22 x 15 cm

ISBN 978 87 88461 77 0
ISSN 0903-5125

