

NÆSTVED MUSEUM

# Liv og Levn

26 - 2012



## Liv og Levn

26 - 2012

udgiver Næstved Museum  
adresse Ringstedgade 4, DK-4700 Næstved  
telefon 55 77 08 11  
e-post post@naestved-museum.dk  
hjemmeside www.naestved-museum.dk

redaktion og tekst Palle Birk Hansen  
foto og layout Jens Olsen

tryk Jannerup A/S i Næstved  
trykår 2012  
oplag 800  
ISBN 978 87 88461 75 6  
ISSN 0903-5125

kopiering tilladt med tydelig kildeangivelse

forside Karl Hansen Reistrup (1863-1929):  
Odin med Ulvene Gere og Freke, glaseret lertøj o. 1893

bagside Harald Essendrop (1901-1978):  
Parti fra Ydernæs, Susåens Udløb (udsnit), olie på lærred 1961

Næstved Museum  
**Liv og Levn**  
26 - 2012

## Indhold

Fig. 1.	Jonas Wulff (o.1686-1779): Hovedvandsæg, sølv 1746	side 4
Fig. 2.	Hans Morten Svane (o.1715-1772): Hovedvandsæg, sølv 1750-72	4
Fig. 3.	Jochum Reeberg (o. 1743-1779): søvlåg til stentøjskrus 1777-79	5
Fig. 4.	Niels Pihl (o. 1745-1796): Strøbøsse, sølv 1775	6
Fig. 5.	Carl O. J. Lund (1857-1936): Hane og Ukrudt, Kähler 1887	7
Fig. 6.	Carl Bonnesen (1868-1933): Parisisk Hest, gips 1895	8
Fig. 7a.	Karl Hansen Reistrup (1863-1929): Thor og Midgårdsormen, Kähler 1897	9
Fig. 7b.	Karl Hansen Reistrup (1863-1929): Sct. Jørgen og Dragen, Kähler 1897	9
Fig. 8.	Karl Hansen Reistrup (1863-1929): To Oddere i Leg, Kähler 1898	11
Fig. 9.	Karl Hansen Reistrup (1863-1929): Odin med Ulvene Gere og Freke, Kähler o.1893	13
Fig. 10.	Karl Hansen Reistrup (1863-1929): Niels Ebbesen undsiger Grev Gert, egetræ	14
Fig. 11.	Karl Hansen Reistrup (1863-1929): Carl Henrik Knudsen, tegning 1889	15
Fig. 12.	Kähler: Servantekande, lertøj o. 1910	16
Fig. 13.	Kähler: Terrin, lertøj o. 1920	17
Fig. 14.	Neel Jans: Forskydninger 0809, olie på lærred 2009	18
Fig. 15.	Kähler: Fad på fod, lertøj o. 1950	20
Fig. 16.	Kai Nielsen (1882-1924): Susanne i Badet, lertøj 1920'erne	21
Fig. 17.	Ukendt: Gavnø Gård, akvarel 1801	22
Fig. 18.	Rudolf Bertelsen (1828-1921): Susåen ved Lille Næstved, olie på lærred o. 1900	23
Fig. 19.	Aage Bertelsen (1873-1945): Åstien ved Herlufsholm, olie på lærred 1911	24
Fig. 20.	Svend Hammershøi (1873-1948): Fra Herlufsholm, akvarel o. 1900	25
Fig. 21.	Viggo Pedersen (1854-1926): Tystrup Sø, olie på lærred o. 1900	26
Fig. 22.	Søren Frank (1902-1976): Rønnebæksholm Stubmølle, grafik o. 1930	27
Fig. 23.	Harald Essendrop (1901-1978): Susåens Udløb, olie på lærred 1961	28
Fig. 24.	Helge Jensen (1899-1986): Mogenstrup Kirkegård, olie på lærred 1937	29
Fig. 25.	Albert Svensen (1889-1959): Karrebæk Kirke, olie på lærred 1930	30
Fig. 26.	Alfred I. Jensen (1917-2006): Fra Grå til Gylden, olie på lærred 1993	31
Fig. 27.	Karen Bennicke (f. 1943): Tableau, stentøj 2001	32
Fig. 28.	Karen Bennicke (f. 1943): Grå og Grøn Arkitektur, stentøj 1992	33
Fig. 29.	Peder Rasmussen (f. 1948): Ung Pottemager, lertøj 2007	35
Fig. 30.	Peder Rasmussen (f. 1948): Hammershøi ved Træet, lertøj 2011	36

### Tekst til fig. 14:

Kunstmaler Neel Jans: Forskydning 0809, olie på lærred 2009.

Neel Jans er dels autodidakt kunstmaler, men arveligt belastet fra sin fader, kunstneren Knud Jans, dels ihærdig metaldetektorfører. Hun befinder sig i krydsfeltet mellem den historiske interesse og det kunstneriske syn, næret af de lange ture over markerne i landskabet på jagt efter bippet, der afslører en oldsag af metal. I 2009 indgik hun et samarbejde med Næstved Museum om en udstilling: Tiden i Susålandet, hvor hun bidrog med et antal malerier, inspireret af ture i Susålandet, vist sideløbende med et udvalg af museets smukke oldsager fra det samme landskab. Forskydning 0809 er inspireret af de lange dale, som det pågældende landskab (tidligere Suså Kommune) er karakteriseret af. Centralt i dalen ser man en gruppe pletter. Er det en flok urokser? Er det en gruppe jernalderkrigere på togt? Er det Naturfredningsforeningens medlemmer på fugletur? Ved at gøre billedet tidløst åbner Neel Jans for en oplevelse af det evige landskab, som ligger under vore fødder. Maleriet hænger i dag i museets oldtidsudstilling som en påmindelse om, at de udstillede genstande er fundet i den selvsamme jord, som i dag bærer moderne afgrøder.

NÆM 2009:350 er købt af kunstneren med støtte fra Næstvedegnens Landbrugsfond

Palle Birk Hansen

# Næstved Museums Gavefond

Næstved Museum har gennem årene modtaget milde gaver i forbindelse med jubilæer, trang til almindelig godgørenhed eller som testamentariske donationer fra museets velyndere.

I 2001 gennemførte bestyrelsen en gennemgang af gavebrevene for at få samlet sammen på disse gaver, der alle er givet med henblik på, at museet skal have glæde af pengene til særlige indkøb og lignende. Resultatet blev to gavefonde, Næstved Museums gavefond og Ingerlise Møllers Gavefond. De to fonde er siden i praksis behandlet som en helhed: Næstved Museums Gavefond på i dag ca. 2,6 mio. kr. Bestyrelsen har placeret fonden i sikre papirer, som årligt giver et samlet renteaflast, hvilket er den rådighedssum eller det annuum, som Forretningsudvalget hidtil har forvaltet efter museumsdirektørens indstilling.

Bestyrelsen besluttede i 2001, at den samlede hovedstol så vidt muligt skal bevares intakt, idet det årlige afkast kan bruges efter gavernes oprindelige hensigt. Det hedder således i det supplement til bestyrelsens forretningsorden, som man udfærdigede i marts 2001, at fondens midler, primært det årlige renteaflast, kan anvendes til indkøb af museumsgenstande og fx undersøgelser, udstillinger, publikationer, skitseprojektering og særligt inventar på Næstved Museum.

Gavefonden giver os således en vidunderlig frihed til at handle spontant inden for en langsigtet strategi uden at skulle være afhængige af ansøgningsfrister og bureaukrati. Museumsdirektøren har en bagatelgrænse, inden for hvilken han kan disponere. Ved større køb er en opringning til formanden nok, når auktionskøbet er en mulighed lige her og nu. Efterfølgende får vi sagerne konfirmeret i Forretningsudvalget.

Det er klart, at vi som kulturhistorisk museum i forhold til kunstmuseerne taler om begrænsede priser på vore indkøb. Keramik og glas kan være dyrt, men ikke i forhold til de store kunstne-

res hovedværker til flere hundrede tusinder eller millioner. Men for os kan et nok så beskedent køb være afgørende vigtigt for den historie, vi er sat i verden for at fortælle.

Som det fremgår, så er der erhvervet en del Kähler-keramik gennem årene via Gavefonden. Til gengæld er der ikke foreløbigt brugt midler på at købe Holmegaard-glas. Dette område var i grunden for stort. Først med Rosendahls Design Groups donation af Holmegaard Glasværks Prøvesamling i august 2010 og Ardaghs donation af Flaskesamlingen i 2012 og det efterfølgende registreringsarbejde bliver det formålstjenligt at tænke i supplerende køb. Når registreringen af samlingen, som blev indledt med en række lokale fondsbevillinger og nu videreføres i kraft af en storstilet, 3-årig fondsbevilling fra Detlefs' Fonde, er tilendebragt, vil vi kunne vurdere, hvor vi eventuelt bør sætte ind med køb.

Gavefondens afkast anvendes også til at generere andre fondsmidler, idet vi kan indskyde egenfinansiering som bidrag til at opnå yderligere støtte. I 2011 og 2012 år har vi således kunnet investere en månedsløn pr. år i registreringen af Holmegaard Glasværks Prøvesamling. En anden mulighed er at gå i direkte samarbejde med andre fonde om indkøb: hvis vi giver halvdelen, giver I så den anden halvdel? En fremgangsmåde, som er benyttet med held i flere tilfælde.

Som et eksempel på en anden form for investering tjener, at en stor del af skitseprospektet Næstved Ny Museum fra 2010 blev finansieret ved hjælp af Gavefondens afkast.

I andre tilfælde har vi benyttet Gavefondens afkast til at gøre særudstillinger lidt bedre, end det ellers var muligt inden for den årlige driftsbevilling.

I dette 26. nummer af Liv og Levn giver vi plads til en præsentation af et udsøgt udvalg af de museumsgenstande, som vi har erhvervet ved hjælp af Gavefondens afkast gennem de seneste ca. 10 år.

Den daglige drift giver os desværre ikke det arbejdsmæssige overskud til løbende at kunne indbygge nyhvervelserne i de faste udstillinger. Nogle af tingene har været med i særudstillinger, andre er præsenteret på hjemmesiden. Men vi vil gerne dele glæden ved de erhvervede ting med Næstved Museumsforenings medlemmer og vore kolleger i museumsverdenen og de mange andre interesserede, som læser Liv og Levn. Derfor benytter vi situationen i år, hvor alle disponible mentale ressourcer går til at tænke i fusion med Køge Museum og Museerne Vordingborg, til at præsentere herlighederne her, set gennem museumsfotograf Jens Olsens linse. Museets direktør knytter kommentarer til de enkelte ting, for der er jo altid en god grund i forhold til museets indsamlingspolitik, når vi anvender Næstved Museums Gavefonds afkast til indkøb. Her prioriteres behårdt ganske som det gælder, når vi får tilbud om gaver.

Denne præsentation i Liv og Levn 26 omfatter kun ting, vi har købt ved hjælp af Gavefondens afkast. Hertil kommer jo en årlig tilvækst i kraft af gaver, som vi får direkte af gavegivere over hele landet. Det er dejligt, og disse gaver kunne kalde på tilsvarende præsentation, men dertil er rammerne i Liv og Levn ikke store nok. En enkel præsentation via museets hjemmeside ville være en fordel, og præsentationen af foreløbig 9.000 stykker Holmegaard-glas i let tilgængelig udgave på hjemmesiden er et mønster for, hvordan vi generelt kunne ønske os samlingerne præsenteret.

Her ved udgangen af 2012 omdannes Næstved Museums Gavefond til en egentlig ikke-erhvervsdrivende fond med en lille, slagkraftig bestyrelse, der kan sikre, at fondens afkast anvendes til gavn for den statsanerkendte museumsvirksomhed, læs Næstved Museum som afdeling af Museum Sydøstdanmark, i Næstved Kommune. På denne måde gavner vi hele det ny museum samtidig med, at vi sikrer, at pengene anvendes efter gavegiverens oprindelige ønske.



Fig. 1. Guldsmed Jonas Wulff (ca. 1696-1779) gjorde dette hovedvandsæg i forgyldt sølv i Næstved i 1746. Hovedvandsægget er beregnet til at indeholde en svamp med duftvand, som kunne lette overlevelsen under de lange gudstjenester i datidens kirker, hvor velhavende døde blev begravet under gulvet. Ægget er udført i den stil, vi kalder regence, som er aktiv mellem ca. 1720 og 1740 for at blive afløst af rokokoen. Regencen var en reaktion på den svulstige barokstil, nu kunne Wulff skabe sit hovedvandsæg nærmest som high tech, helt rent i linjerne og uden mindste dekoration andet end de smukke, vandrette vulster, der markere æggets forskellige afsnit. Ægget har to rum, ét til duftvand, et andet under låget til den mønt, som skulle ofres under gudstjenesten i klingbeutelen, en pose på lang stang, som kirketjeneren stak ind på hver bænkerad efter tur. Alle fik chancen for at ofre til de fattige, og alle kunne høre, om det var en mønt eller en bukseknop, man slap ned i posen! Jonas Wulff boede på Axeltorv. Hans søn Ewald Wulff erstattede i 1784 huset med en ny ejendom med mindetavle for faderen over porten. Den gang hed ejendommen Wulffs Gaard, i dag er den kendt som Axelhus-centret. NÆM 2007:001 er erhvervet hos en antikvitethandler i Nordjylland.



Fig. 2. Guldsmed Hans Morten Svane (ca. 1715-1772) boede på Axeltorv, hvor nu Diskontobanken, undskyld DiBa, holder til. I mellemtiden havde Borchsenius og Nandrup købmandsgård på dette hjørne, indtil Urban Hansen Reistrup tegnede det ny hovedsæde til Diskontobanken, som blev indviet i 1937. Svane fik borgerskab som guldsmed i 1750. Dette hovedvandsæg, som senere har tilhørt en Julie, er udført på den gamle måde, hvor hovedvandsægget er uden fod. Det skal ligge i lommen og bruges i kirken om søndagen. Men nu har man investeret en stor sum i det smukke æg, så hurtigt får æggene fod at stå på, så de kan pryde skænken de øvrige 6 dage i ugen! Men her ser vi den gamle udgave i form af et hjerte med krone. Svane døde i 1772, hvilket sætter en terminus ante quem for hovedvandsægget, som altså er skabt mellem 1750 og 1772. NÆM 2009:021 er købt på netauktion hos Lauritz.com i Næstved.



Fig. 3. Tysk lågkrus af stentøj med dansk søvlåg, udført af guldsmed Jochum Reeberg (o.1743-1779) i Næstved i perioden 1777-1779. Det er det første værk af Reeberg i museets samling. Reeberg arbejdede kun få år og er helt speciel, fordi han i sig rummer beviset på, at selv bødlens søn kan bryde mønsteret og blive håndværker og borger. Reeberg var del af skarpretterdynastiet Reeberg, som i Næstved omfatter Oxvold Reeberg fra 1664, Ernst Reeberg 1670, Jochum Ernst Reeberg 1707, Ernst Reeberg 1735 og endelig hans enke 1763 til 1782, hvor embedet glider over til andre. Reeberg havde en gård, matr. 22, i Østergade, hvor Jochum givetvis er født og opvokset som søn af Ernst Reeberg.

1760 var Jochum i lære hos Madam salig Peder Christensens i København. I 1764 blev han udlært i København. Han fortsatte som svend hos Ivar Lambech (o.1746-1776) i Næstved og giftede sig med Lambechs enke i 1777, hvorefter han fik borgerskab i Næstved 30. september 1777, men døde allerede i 1779.

Jochum Reeberg har indbygget en 5,6 cm stor medalje i låget, præget af Nicolaus Schwabe i 1598 i anledning af Christian 4.'s kroning 1596. Låget er stemplet IR (for Jochum Reeberg) På den kronede gæk læses de indgraverede initialer AOS M (fx Anders Olsen M...). Sandsynligvis er det kunden, som har leveret medaljen.

NÆM 2009:037 har været solgt på auktion i 1921 for 90 kr. Vi har købt det på netauktion hos Bruun Rasmussen i København.

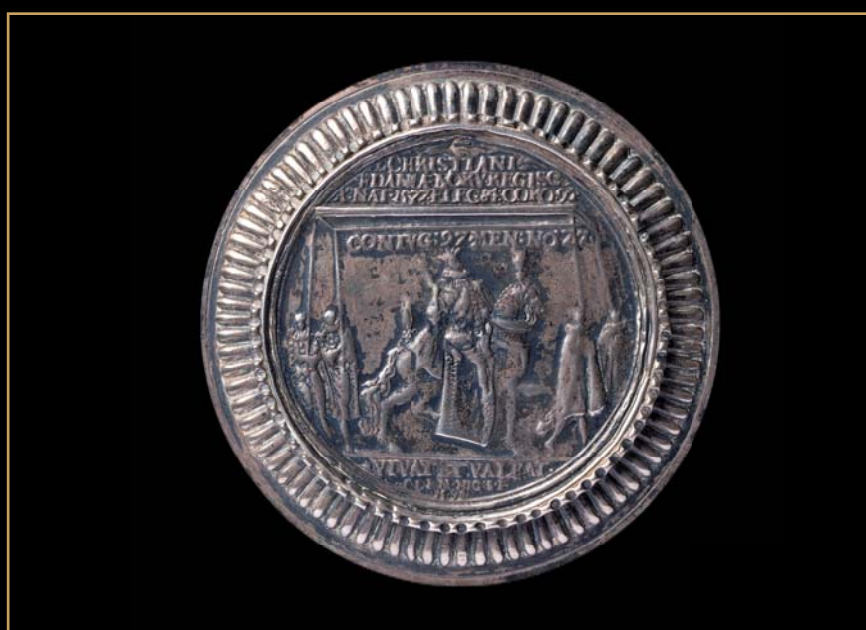
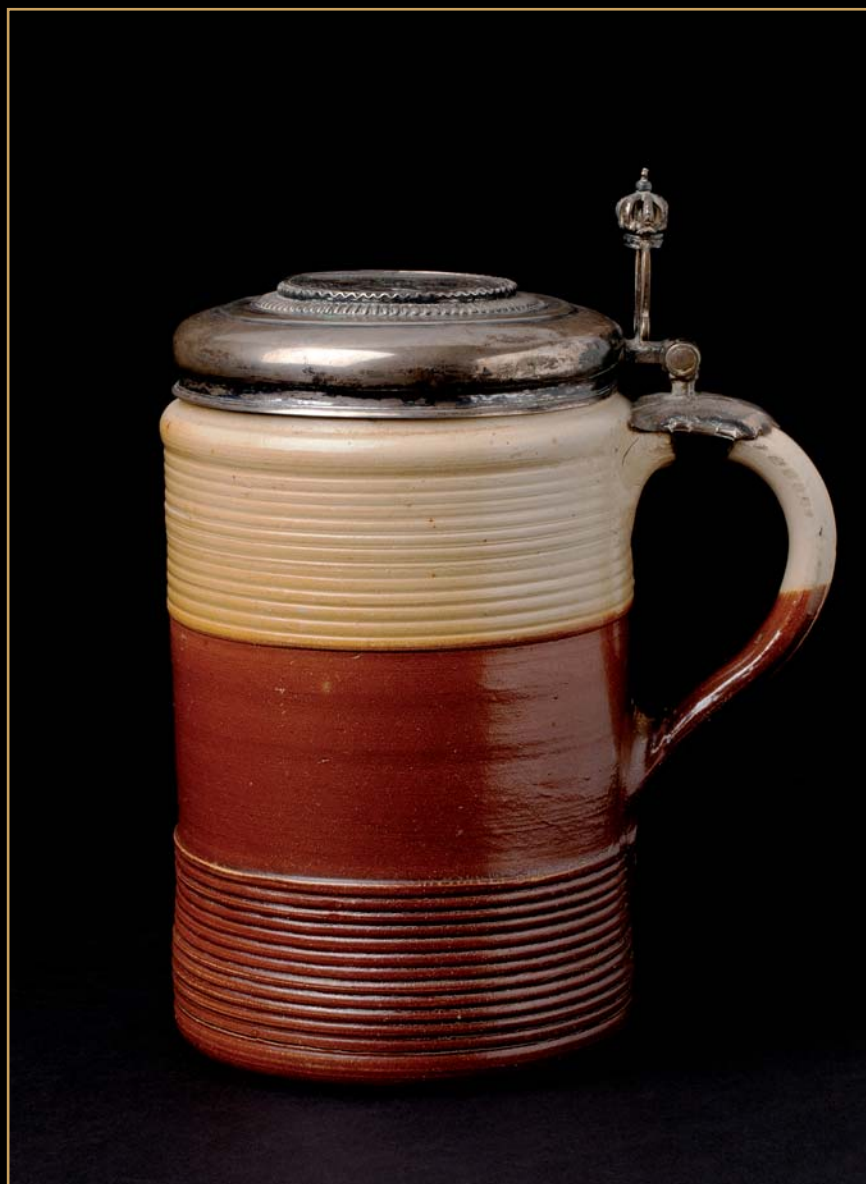




Fig. 4. Sukkerstrøbøsse fra Næstved Borgerlige Skiveskydeselskab 1775.

Her er tale om en sukkerstrøbøsse, udført i 1775 af en københavnsk guldsmed ved navn Niels Pihl (o. 1745-1796), som fik borgerskab i København 1768. Hans værksted lå i Rådhusstræde. Han drev tillige bryggerivirksomhed fra 1778. Der kendes værker fra hans hånd med dateringer fra 1769 til 1790. Vor sukkerstrøbøsse fra 1775 med indskriften "Næstved Borgerlige Skive Skyde Selskab" og det kronede byvåben med tre kroner har sandsynligvis været en skydepræmie. Mesterstemplet NP 75 er indbanket 4 gange.

Det borgerlige Skiveskydeselskab kendes i form af et kongebånd fra 1773, vor strøbøsse fra 1775, en tromme fra 1786 (som omtaler, at der nu igen er et skydeselskab i vor by) og et kongebånd nævnt i 1793 – før Næstved Borgerlige Fugleskydningselskab stiftes i 1797 med varighed til 1897. Der har altså været et skiveskydeselskab i Næstved i 1770'erne, hvortil vor strøbøsse hører. NÆM 2007:002 er købt hos en antikvitetshandler i Nordjylland.





Fig. 5. Carl O. J. Lund (1857-1936), af kollegerne kaldet "Døve Lund", arbejdede hos Kähler i Næstved i 1880'erne, da Herman A. Kähler drejede produktionen fra kakkelovne til kunstnerkeramik.

Dette fad i glaseret lertøj er typisk for Lunds keramiske arbejder hos Kähler, som regel anekdotiske værker, her den flotte hane, som pludselig dukker op i grøftekanten og forskrækker den vej-

farende med et højt kykkeliky. Maleteknikken kaldes barbotinemaleri. På bagsiden afslører Lund, at fadet er udført i 1887 i samarbejde mellem Herman A. Kähler, som givetvis har drejet fadet, og Carl O. J. Lund, som står for decorationen. I Kählers regnskab fra 1887 finder vi fadet indført med sædvanlig kählersk humor som "1 Platte med Hane og Ukrudt - 20 kr.!" Det var en formue.

Kronen blev indført 14 år før med møntloven af 1873, hvor 1 rigsdaler blev ombyttet til 2 kroner, som derfor blev kaldt en daler, når den var udmøntet som én mønt! Efter oplysning på [www.historiskepriser.com](http://www.historiskepriser.com) på Internettet skal 20 kr. i 1901 svare til godt 1.300 kr. i dag. En pæn pris for et nyt fad.

NÆM 2008:393 er købt hos en antikvitetshandler i København.



Fig. 6. Carl Bonnesen (1868-1933) har udført denne hest i gips den 28. november 1895 under et studieophold i Paris. Bonnesen fanger indtrykket af den store arbejdshest med seletøj, netop spændt fra vognen. Hesten flytter lidt uroligt på højre bagben, ved, at nu vanker der vand og foder. Den er erhvervet, fordi den hænger sammen med det eneste værk af Bonnesen, som vi kender fra Kählers Fabrik, nemlig den tilsvarende arbejdshest i glaseret lertøj, udført i 1897. Detaljer skil- ler de to værker. Kähler-hesten står bom- stille på sine fire søjlebe, den er bare træet, rigtig træet efter dagens dont. Gipsen er snarest forarbejde til den por- celænsudgave af Pariserhesten, som blev udført på Den kongelige Porcelænsfabrik i et vist oplag. NÆM 2005:016 har opholdt sig i Køben- havn i et kunstnermiljø omkring Det kongelige Teater og blev tilbudt museet fra en privat ejer.



Fig. 7. Karl Hansen Reistrup (1863-1929): Thor og Midgaardsormen & Sct. Jørgen med Dragen, udført i lertøj med rød lustreglasur hos Kähler, udstillet i Stockholm i 1897.

Disse værker er gode eksempler på Reistrups glæde ved at indskrive sine scener og motiver i en cirkel. Han har brugt det i sine platter og fader, og her i mere skulpturel form. I første udgave får Midgaardsormen bank af Thors hammer Mjølner, i det andet tilfælde må Dragen lægge krop til Sct. Georgs lanse. Det er variationer over historien om det gode, der overvinder det onde. En eviggyldig drøm!

Glasuren er faldet ud i en meget mørk og mystisk udgave, som nærmest understreger det mytologiske indhold. Fadene ses centralt i et foto fra udstillingen i Stockholm i 1897.

NÆM 2009:030 & 2009:031 er købt privat af to søstre, som hver havde ét fad, men som med dette fælles salg ville sikre sig, at fadene fremover forbliver samlet.



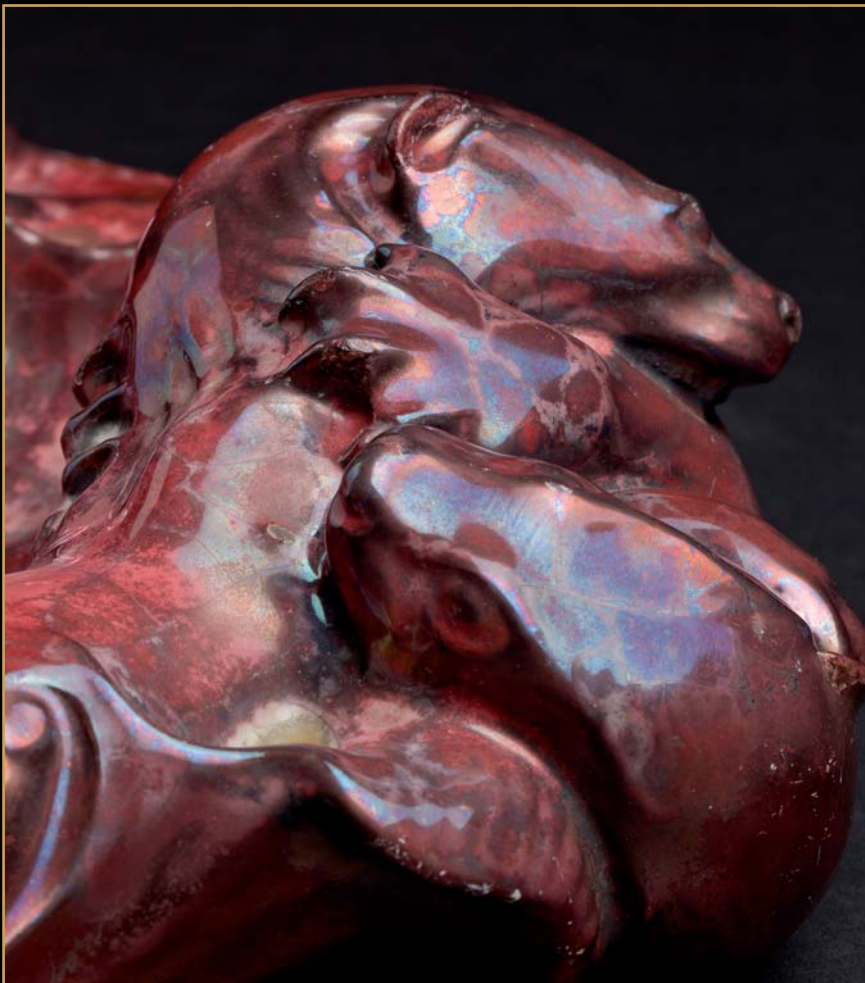
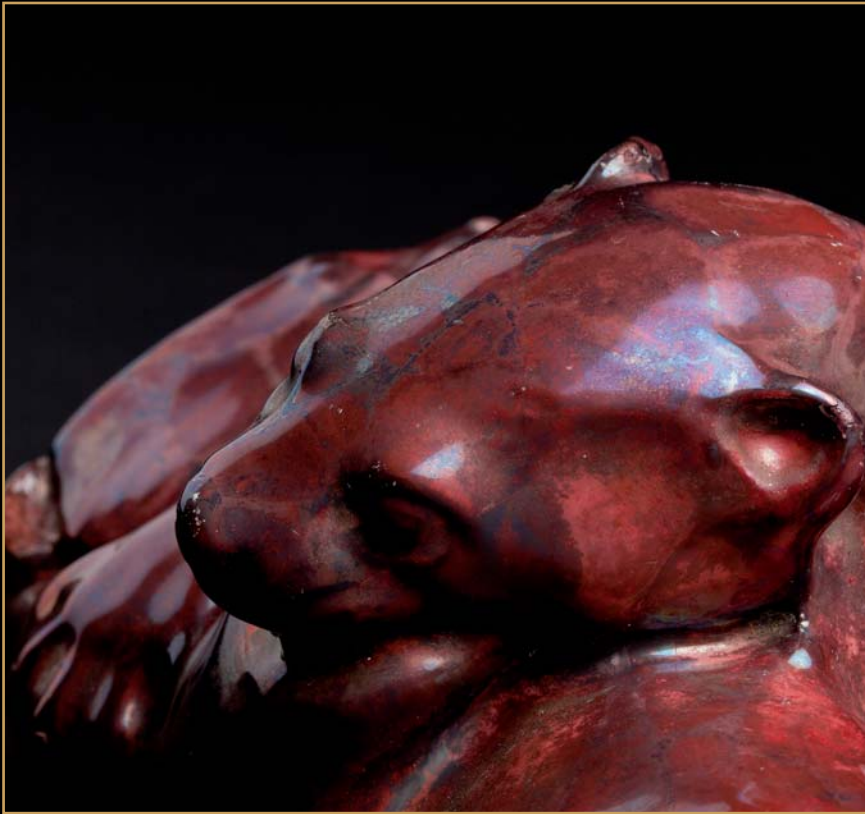


Fig. 8. Karl Hansen Reistrup (1863-1929): Skulptur med motivet To Oddere i Leg, lertøj med rød lustre, udført hos Kähler i 1898. Det var normalt for Reistrup at arbejde med dyr som dekorative elementer, sammensat til forbløffende helheder. Hans løvekummer, elefantlamper og ørnevaser er gode eksempler på dette. Men i det her tilfælde ser vi noget helt andet. Fadet er et fantastisk eksempel på bataljemaleren eller reporteren Reistrups evne til at fange en kompliceret situation og give den videre som et intenst værk. I dag lægger naturfotografer sig på udkig i ugevis for at fange en tilsvarende scene med oddere i leg, og vi nyder alle at se resultatet på tv i levende billeder. Den mulighed forelå ikke for Reistrup i 1890'erne. Han måtte selv ligge på lur og fange dyrenes leg på sin skitseblok. Fadet viser odderne så levende, at han selv må have set dem. Hertil kommer, at den røde lustre smyer sig om oddernes gesvindte kroppe som åens vande og understreger de glidende bevægelser. Fadet er en skulptur, et stykke kunst til bordet. Værket bringer stærke minder om fuglemaleren Johannes Larsen, som hvert år i den tidlige vår rejste fra Kerteminde til Filsø for i ugevis at ligge i den kolde rørskov og studere fugle til sine tegninger, akvareller og oliemalerier. NÆM 2006:001 er købt på netauktion hos Lauritz.com.







Fig. 9. Karl Hansen Reistrup (1863-1929): Odin med ulvene Gere og Freke. Reistrup gengiver i friskulptur den mægtige og altseende Odin, som han sidder anspændt og venter på, at ravnene Hugin og Munin skal komme hjem og fortælle seneste nyt fra hele verden. På Odins højre skulder er der et afslag, som kunne have båret den ene af ravnene, men de plejer van at optræde sammen,

så afslaget kan vel være fra en fold på kappen. I det spørgsmål kan man støtte sig lidt til en anden udgave af motivet, som allerede var i museets samling, nemlig et vægrelief med scenen, hvor Thor smider Loke ud fra Ægirs Gilde, fordi han blive en kende for fræk og på nippet til at afsløre, hvad der bør være skjult. Odin sidder her på sin trone med Gere og Freke ved siden, og her er rav-

nene notorisk ikke til stede. Son skulpturen fremtræder i dag er den selve indbegrebet af årvågenhed såvel hos Odin som hos ulvene. Den kunne for så vidt bruges som logo af et kommunikationsbureau! Stor kunst i lille format. Skulpturen er fremstillet i glaseret lertøj hos Kähler i Næstved. NÆM 2011:081 er købt på netauktion hos Lauritz.com. i Esbjerg.











Fig. 10. Karl Hansen Reistrup (1863-1929): Niels Ebbesen undsiger grev Gert, Den kullede Greve. Reistrup forbløffer her ved at vise, at han som en sand multikunstner også beherskede træskæringens kunst, endda i det hårde egetræ. Han har arbejdet en hel del med motivkredsen, men som regel i tegning og maleri. Disse to reliefdele fortæller en historie, når man nærlæser dem. Reliefet til højre med Niels og Gert er behandlet færdigt, græsset er skåret, og stykket

er behandlet med en form for bejdse, der farver det mørkt. Det rummer hele historien med de to hovedpersoner vis a vis, og det har formodentlig været udstillet separat som et eget værk. Det andet felt hører uomtvisteligt med, det passer overens med figurerne, og det supplerer hovedfeltet ved at vise grev Gerts stridshest, utålmodigt stejlede i tøjlen, holdt af en væbner. Men det er ikke skåret færdigt, og det er ikke behandlet med bejdse, så det har ikke været udstillet sammen

med hovedfeltet. Interessant er det, at også dette felt til venstre (dekstre side) viser tegn på, at motivet er fortsat over mindst endnu et felt. De to bevarede felter indgik for mange år siden i en handel omkring et ur hos en urmager i Ringstedgade. Urmagerens søn solgte siden felterne til Næstved Museum efter, at vi havde lånt dem til en særudstilling om Reistrup. NÆM 2008:211 & 2008:212 er købt privat i Næstved.







Fig. 11. Karl Hansen Reistrup (1863-1929): Portræt fra 1889 af tobaksfabrikant Carl Henrik Knudsen (1817-1889), Axeltorv i Næstved. Knudsen havde to sønner, hvoraf den ældste Peter Knudsen (1844-1921) blev gift med Johanne Mariane Poulina Henriette Kähler (1853-1924), medens Carl Henrik den Yngre blev gift med Mariane Claudine Eleonora Kähler (1855-1944), kaldet Eleonora.. De to piger var søstre til Herman

A. Kähler (1846-1917). Som huskünstler hos pigernes broder Herman August var Reistrup selvskreven til at lave denne tegning af Gamle Knudsen med langpibe. Tegningen lånte vi i 1991 som illustration til Klaus Haubroes artikel om C. H. Knudsens Tobaksfabrik på Axeltorv i Liv og Levn 5 – 1991. Efter hans død dukkede tegningen op i Aalborg på auktion, hvor vi sikrede os den sidste vinter, oven i købet i en fantastisk flot, sort ramme.

NÆM 2012:008, købt på netauktion i Aalborg.



Fig. 12. Herman Hans Christian Kähler (1876-1940) tilskrevet: Servantekande, begittet og glaseret lertøj, Kähler ca. 1910. Kanden har oprindeligt hørt sammen med et servantefad, tilsammen sikrede de ejerens morgentoilette som forgænger for senere tiders håndvask og vandhane. Meget ofte er fadene gået i stykker, når man lidt for hårdt satte den

vandfyldte kande ned i fadet, så det var klar til næste morgen. Derfor har vi nu 100 år senere en samling kander uden fade. Denne specielle servantekande er utroligt flot og fræk med sin ekspressionistiske penselføring og sine sanselige knopper og knaster, et rigtigt morgenstykke! Det er flotheden i dekoren, der får os til at tilskrive kanden til den unge

Herman H. C., den senere mester over værkstedet fra 1917 til 1940. Men som sædvanligt står der kun HAK i bunden. Kanden er et udtryk for det kendte teamwork hos Kähler. NÆM 2002:337 er købt privat.





Fig. 13. Terrin i lertøj med dekoration i rødbrun begitning på cremefarvet bund, mærket HAK for Kähler. Tre navne rinder i hu, når man ser på denne suppeterrin: Herman H. C. Kähler, Signe Steffensen og Jens Thirslund. Terrinen er et pragtstykke med sin voldsomme plastik og de grove båndformede hanke, som bærer en dybfølt og impulsiv de-

kor. På dette tidspunkt omkring 1920, hvor borgerskabets suppeterriner skulle være pæne og ordentlige, helst i porcelæn med små blomster, kommer vor terrin ind som et enfant terrible, nærmest en femme fatale. Kunne man virkelig behandle en suppeterrin som et lærred for abstrakt ekspressionisme? Ja, det kunne man. Og terrinen har overlevet uden en

skramme til i dag, enten fordi den blev sat bagerst i skabet – eller fordi den blev æret som et klenodie i vitrineskabet. NÆM 2012:302 er købt på netauktion hos Lauritz.com i Vejle.









Fig. 15. Kähler: et fad på fod med begittemaleri. Vi har erhvervet fadet, fordi det er en interessant hybrid mellem to velkendte maleteknikker hos Kähler. Hvad sker der, hvis vi blander kortene? Den ene teknik er vådt i vådt-teknikken, Tulle Emborgs suveræne kompetenceområde. Man lægger begitningen på i våde striber på våd bund og la-

der tyngdekraften forme decorationen ved at hælde fadet i forskellige retninger, så begitningen løber. Utallige fad er dekoreret i denne teknik. Den anden teknik er blomstermaleriet, som vi kender det fra Margueritte-stellet, også kaldet Magasin-stellet efter et af de store salgssteder Magasin du Nord i København.

Her er de to teknikker blandet, så blomsterne breder sig over striberne på en særdeles vellykket måde. Man bliver glad af at se på fadet! En lille sommer-spøg. Et stykke poesi mellem venner. NÆM 2011:031 købt på netauktion hos Lauritz.com i Roskilde.



Fig. 16. Billedhuggeren Kai Nielsen (1882-1924) fik sent i livet sat en serie små værker i produktion hos Kähler i Næstved. Serien blev udstillet i 1921, og man lavede efterfølgende et katalog i 1920'erne. Her præsenteres de 18 statuetter, hvoraf nogle har været produceret hos Kähler i hop og spring helt op til 2005 eller 2006. Originalerne til de 18 statuetter er skabt mellem ca. 1909 og 1919. Kai Nielsen ønskede med denne produktion at demokratisere tilgangen til sin kunst, at få sine værker ud i de små hjem. Det lykkedes! Nogle af værkerne er almindelige. Andre, de mere erotisk prægede, er ganske vanskelige at finde

i dag. Især nr. 13 Susanne i Badet og nr. 14. Prinsessen på Ærten er sjældne. Efter 30 års søgen er de nu begge repræsenteret i Næstved Museums samling ved siden af de øvrige 16 værker.

Statuetten viser den overraskede Susanne, der forsøger at skjule sin nøgenhed. Det lykkes heldigvis ikke! Figuren refererer til Bibelen, Tilføjelse A til Daniels Bog. Den ærbare hustru Susanna bader i sin private have, to gamle dommere belurer hende, afslører sig og vil ligge med hende, hun nægter, de anklager hende for utroskab med en fiktiv ung mand og får hende – to dommere mod en kvinde - dømt til døden, unge

Daniel griber ind, krydsforhører de to dommere og afslører dem, og de bliver selv henrettet. Susanna er reddet! "Daniel var fra den dag højt anset i folket!" Her har vi grundidéen til alle senere tiders retssalsdramaer!

Kai Nielsens statuette viser øjeblikket, da Susanne opdager, hun bliver beluret. Statuetten er udført i lertøj eller terrakotta, presset i form og brændt uden glasur. Smag og behag er forskellig, men undertegnede sætter pris på de uglaserede, som lader lertøjet leve uhindret med lysets spil i overfladen.

NÆM 2009:060 er købt på netauktion hos Lauritz.com.





Fig. 17. Ukendt kunstner af naivistisk skole: Prospect af Gaunø Gaard 1801, akvarel på papir, 35 x 55 cm. Akvarellen viser Gavnø Gård fra sydøst, set fra Appenæs Hoved. Den gamle træbro til venstre i billedet, som var bygget 1766 under Otto Thott, blev erstattet få år senere i 1805 af den egetræsbyggede Holbroen, som skyllede bort i 1872 under Stormfloden og derefter blev erstattet af den eksisterende stenbro. På den nordligste vindfløj læser man OT for Otto Thott. Selve Gavnøs hovedbygning, forhøjet med øverste etage i 1750'erne af Otto Thott, er ikke så forskellig fra dagens Gavnø. Akvarellen er imidlertid særdeles spændende i forhold til en undersøgelse, som netop i år har givet til resultat, at facaden på Thotts Palæ på Kongens Nytorv er renoveret, nu malet i to grå nuancer efter studier, der bl.a. omfatter en afbildning, som findes på Gavnø. Det har vist sig, at palæet i 1760'erne, da Thott havde renoveret det, blev malet i en mellemgrå farve med lysere grå på lisenerne. I Trap: Danmark Femte Udgave 1955 læser man: "Den der har skabt det nuværende Gavnø med de gule rokokofacader med glatte, hvide lisener, er Otto Thott." Ser

man på vor akvarel fra 1801, så ser vi en bygning i en farve, der skifter fra hvid til lys grå med mellemgrå lisener, dvs. lignende farver, som nu er rekonstrueret på Thotts Palæ, blot i modsat rækkefølge. Det betyder, at Otto Thott og hans arkitekter arbejdede med grå nuancer her og i København, og at Gavnø ikke har fået sine nuværende gule og hvide farver før i 1800-årene.

Akvarellen viser os videre, at økonomigården eller ladegården dengang lå nordøst for hovedbygningen. Den ladegård, vi kender i dag, som er opført sydvest for hovedbygningen, er opført i 1889-90 i beton efter tegning af arkitekt Knud Borring (1838-1925), København – efter at den gamle ladegård brændte i 1889. Borring var ekspert i brugen af beton! Den gamle ladegård, som vi ser i akvarellen, er et dobbeltanlæg. Nærmest hovedbygningen ses herskabets ladegård med vognhus og hestestalde, og nord herfor "2. Ladegaard" med lade, studestald, kostald og "Fru Brahes Ny Hollænderilænge", således kaldet i 1736. Denne kostald med plads til mindst 150 køer blev udskiftet i 1810. Anlægget afspejler den gamle deling mellem mandgården (mennesker og he-

ste) og fægården (køer og svin m.m.). Før 1766 gik broen fra Holbro Næbbe til ladegården, formodentlig mellem de to nævnte ladegårde, jævnfør den smalle passage mellem bygningerne. I 1766 flyttede Otto Thott broen til den nuværende placering.

Gavnø var sammen med Lindersvold og Strandegaard blevet stamhus i 1794. Akvarellen viser Gavnø 4 år efter, at den 12-årige Otto Reedtz-Thott overtog godset i 1797. Han blev friherre i 1805 og Gavnø blev baroni i 1809, men det var stadig fremtidsmusik på tiden, da billedet blev til. Otto baron Reedtz-Thott (1785-1862) ejede Gavnø til sin død. NÆM 2012:371 er købt på netauktion hos Bruun Rasmussen.





Fig. 18. Rudolf Bertelsen (1828-1921), som var udlært tegnelærer og autodidakt landskabsmaler, er mester for dette oliemaleri af Susåens løb ud for Lille Næstved. Centralt i billedet ses vaskepladsen, hvor vaskekonen har stået i åen med vasketøjet og koldt åvand i baljen. Rudolf Bertelsen ankom til Næstved i 1857 og var tegnelærer på Herlufsholm frem til 1902. Han etablerede sig med eget hus og familie på La Courvej 1 i Lille Næstved (se Liv og Levn 22-2008 s. 17), stadig interessant på grund af de malede blomsterdekorationer på døre og gerigter, som Bertelsen selv ud-

førte. Billedet af vaskepladsen i Susåen er malet i årene omkring 1900 og bygger på de bedste franske principper for landskabsmalerier hos fx Corot. Lyset er det egentlige motiv i Bertelsens billede; vaskepladsen, som kunne antyde et socialt engagement eller ligefrem kritik af samfundet, er snarest en malerisk tilfældighed. Men tvivlen ligger indestængt i billedet. Er Bertelsen mon samfundskritisk? Eller viser han os, at i Næstved har selv vaskekonen smukke omgivelser? Som lokallhistorisk vidnesbyrd giver Bertelsens billede andre udsagn i og med, at det viser den grønne by, som

endnu omkring 1900 var virkeligheden. Susåen flød bredt i sin seng, der udvidede og indskrænkede sig med årstiderne helt her inde neden for Maglemølle. Det skal tilføjes, at Bertelsen efter vinklen at dømme må stå på sydenden af Kranøen, hvor han har det fulde udsyn over mødet mellem de to strømme. Dybt under overfladen til venstre i billedet står der brasen! NÆM 2009:285 er købt på auktion hos Bruun Rasmussen. Billedet er identificeret ved hjælp af en seddel bag på rammen med påskriften "Rud. Bertelsen".



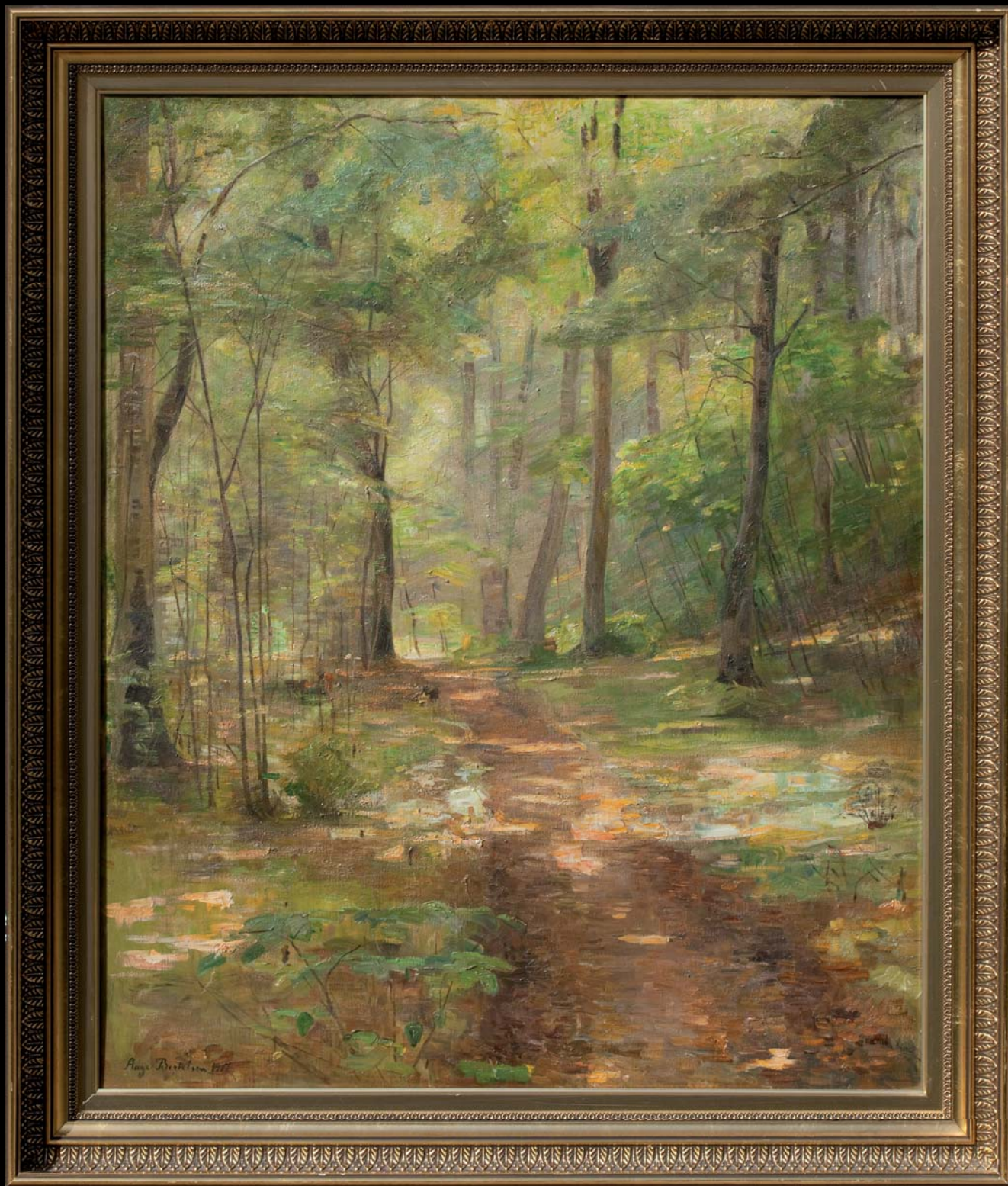


Fig. 19. Aage Bertelsen (1873-1945), som var søn af Rudolf Bertelsen, var kunstmaler, undervist af faderen i Næstved og på Zahrtmanns Skole i København. I forhold til Rudolf Bertelsens maleri af Vaskepladsen flytter vi os nu ud mod Herlufsholm på vej ad Åstien på åens vestre bred. Vi er inde i skoven, hvor Aage Bertelsen i 1911 fanger stemnin-

gen en hed sommerdag. De unge træer rækker sig mod lyset mellem de gamle stammer. Her udfolder Aage Bertelsen sin indlevelse i den franske impressionisme for fuld styrke. Det flimrende sollys langs stien, oplevet på baggrund af sommermørket i den dybe skov, er fastholdt, så vi føler, vi selv står midt i heden og længes efter at se, hvad der

skjuler sig bag det næste knæk på stien. Til gengæld er der jo intet stedstypisk over billedet, som lige så gerne kunne være malet i Nordsjælland, hvortil Aage Bertelsen flyttede. Havde det ikke været for sælgers og dermed auktionshusets oplysning om motivet, som vi valgte at stole på, så havde vi nok ikke erhvervet maleriet. På den anførte baggrund





Fig. 20. Svend Hammershøi (1873-1948) er stort set samtidig med Aage Bertelsen, og de kendte da også hinanden særdeles godt som medlemmer af samme unge kunstnergruppe, nemlig Hellenerne, der var aktiv i 1890'erne. Svend var lillebror til den berømte maler Vilhelm Hammershøi, som døde allerede i 1916.

I kraft af venskabet med Bertelsen fik Hammershøi kontakt med Kählers Værksted, hvortil han leverede tegninger i 50 år! Fra begyndelsen af 1890'erne til begyndelsen af 1940'erne satte han sit tydelige præg på Kählers produktion. Men sideløbende var han designer på mange andre områder. Og kunstmaler som sin storebror. Men ikke så dyr! Vilhelm har erobret verden med sin stille kunst, Svend har skabt sig en væsentlig mere national position som kunstmaler. I dette tilfælde er der tale om en skitse, udført i blyant og akvarel, 52 x 75 cm.

Skitsen bringer os ud til Herlufsholm. Her stod Svend en sommerdag omkring 1900 nede ved Susåen og så op mod Avlsgårdens stråtage og sydsiden af Herlufsholms Skolebygning fra 1854, før den fik sin tilbygning i 1903. Hovedmotivet i billedet er en stor pil, som siden er gået til af ælde. Billedet er typisk for Svend Hammershøis motivverden. Han koncentrerer sig ofte om en levende vækst som det kæmpestore træ, men på baggrund af et stykke arkitektur, her Skolebygningen. Skitsen er tegnet/malet i en kombination af blyant og akvarel på papir. Skitsen er formentlig et forarbejde til et senere maleri, men er i høj grad også et selvstændigt kunstværk. Skitsen rummer det spontane og impulsive, som ofte går tabt i det endelige maleri.

NÆM 2009:248 er købt på auktion hos Bruun Rasmussen i juli 2009.

er maleriet omvendt af stor interesse for Næstved Museum. Et godt eksempel på, at når vi taler om museumsgenstande, kan dokumentationen omkring genstandene være lige så vigtig som genstandene selv.

NÆM 2010:023 er købt på auktion hos Bruun Rasmussen i marts 2010.





Fig. 21. Viggo Pedersen (1854-1926): Tystrup Sø, olie på lærred. Kunstmaleren Viggo Pedersen, som var uddannet på Kunstakademiet i 1870'erne, har stillet sig med sit staffeli på vestsiden af Tystrup Sø og ser ned mod søens udløb i Bavelse Sø. Med andre ord: Motivet må være set fra søbredden neden for Tasmøllegård eller Damsgaard over mod Rejnstrup Holme. Maleren har signeret sit værk med spidsen af penselskaftet: Tystrup Sø 12/8 Viggo Pedersen. Desværre for os har han glemt at tilføje årstallet, men det må ligge omkring 1900.

Bemærk kvierne og pigen, som befolker motivet. Pigens røde kjole afbalanceres af den mørke kvies røde spejl billede i vandet. De gråhvide sten vidner om det tørre sommervejr, som sænker vandstanden i søen. Til venstre ses Kalvehave, den sydlige del af Næsbyholm Storskov, til højre en af gravhøjene på tærsklen mellem Tystrup og Bavelse søer. Alt i henhold til forfatterens tolkning. Men Tystrup Sø er det! For godt 100 år siden!

NÆM 2011:075 er købt på auktion hos Bruun Rasmussen.

Fig. 22. Søren Frank (1902-1976): Rønnebæksholm Stubmølle, grafisk blad. På bakken mellem Præstø Landevej og Rønnebæksholms indkørsel stod tidligere en meget flot stubmølle, som var i en sådan klasse, at den endte med at blive opmålt til Tegninger af Ældre Nordisk Arkitektur og udgivet der på et par blade. Fotografer og kunstnere brugte flittigt møllen som motiv, men ikke mange med så smukt et resultat som dette grafiske blad af Søren Frank. Søren Frank var viceskoleinspektør ved Ny Holsted Skole, og han var derudover en habil grafiker, som fra sin adresse på Ringstedgade 171 har efterladt sig mange gode motiver fra Næstved og Omegn. Rønnebæksholm Stubmølle er bygget omkring 1740-50 som et supplement til vandmøllen neden for bakken. I 1930 skriver Næstved Tidende: "Den gamle stubmølle ved Rønnebæksholm, hvis silhuet er så karakteristisk i landskabet, har i de seneste år været så affældig, at det





Søren Frank

kan undre, at den ikke for længst er blæst om. Kammerherre Collet har længe haft til hensigt at sælge møllen til nedrivning, og det forlyder nu, at møllen er solgt!'. Kort efter er møllen revet ned. Søren

Franks blad er givet som bryllupsgave i 1938, men det kan jo have ligget nogle år, for alt tyder på, at Søren Frank selv har set motivet. Ellers ville han næppe have kunnet give det så meget liv.

NÆM 2004:268 er erhvervet for en billig penge hos en marskandiser i Næstved. Værdi hænger ikke altid sammen med pris.



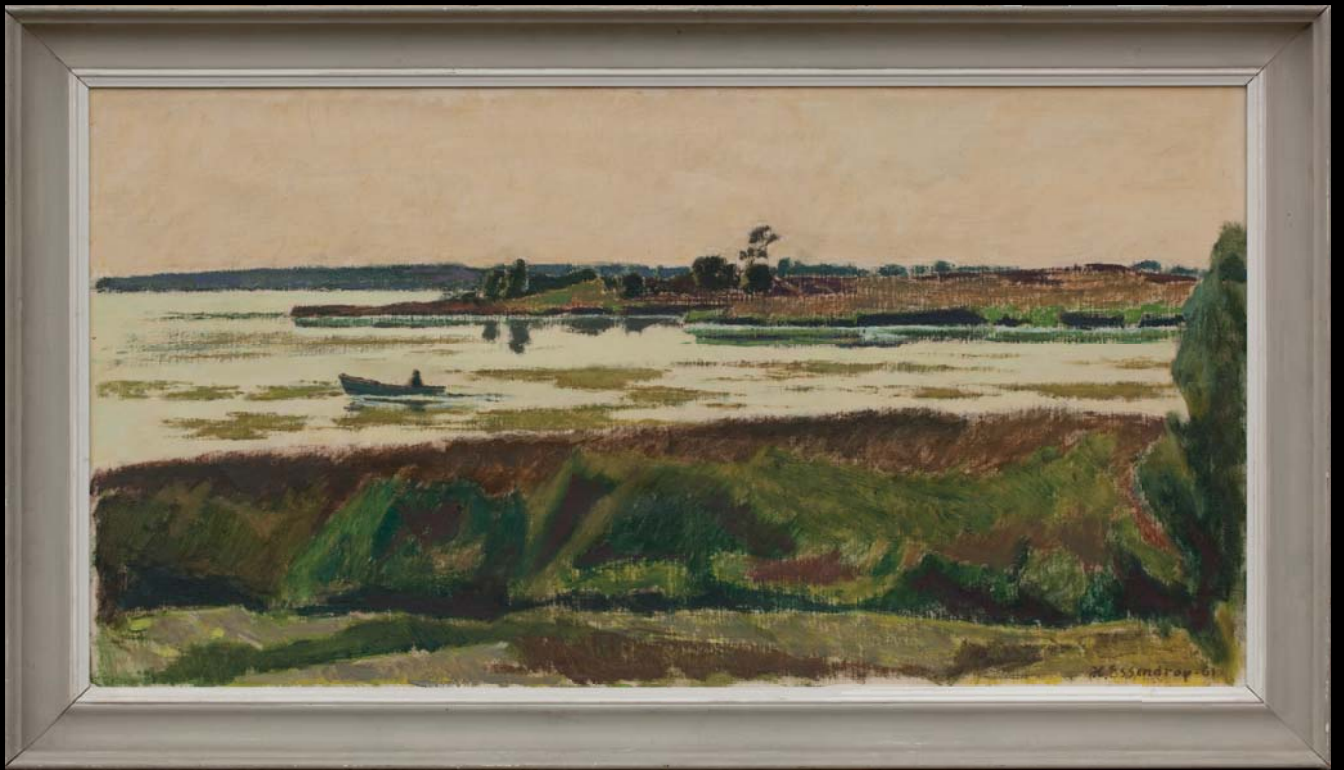


Fig. 23. Alfred Harald Schiøth Essendrop (1901-1978), bedre kendt som Harald Essendrop, var kunstmaler og lærer i billedkunst på Næstved Gymnasium. Han var født i Bindslev nordøst for Hjørring i Vendsyssel. Essendrop havde hus på Enø, som stadig eksisterer. Selv ligger han begravet på Karrebæk Kirkegård med udsigt over den fjord, som betød så meget for ham i hans virke.

I denne hurtigt opsatte skitse fra 1961, udført med oliemaling på lærred, viser han os Susåens udløb i Karrebæk Fjord fra Appenæs-siden. Midt i billedet ser vi antydningen af Evens udløb i samme fjord mellem Ydernæs og næsset, som kunne hedde Indernæs, men kendes som Grimstrup Lund. Den lille motorjolle er på vej ud af åmundingen med kurs mod Gavnø eller Karrebæk.

Det er en fornøjelse at se med hvor få midler Essendrop fanger situationen og gør den helt monumental. I partier er lærredet næsten ikke rørt, men står blot med sin grunding som vand mellem de grønne blink.

NÆM 2010:314 er købt på auktion hos Lauritz.com i Næstved.





Fig. 24. Helge Daner Jensen (1899-1986) var født i Næstved og flyttede i de senere år til København. Helge Jensen byggede hus i Karrebæksminde med atelier, hvor han har lavet utallige billeder af udsigten over Karrebæk Fjord. Han var fra 1925 gift med Herman H. C. Kählers datter Karen Kähler, men blev skilt fra hende. Senest 1945 dannede han par med enken Inger Plum, født Arnholtz, også hun fra Næstved. Gennem Inger Plums familie har Næstved Museum arvet en omfattende samling malerier og tegninger, udført af Helge Jensen i Næstved og omegn.

Helge Jensen blev elev af Harald Giersing. Fra 1917 udstillede han på Kunstnernes Efterårsudstilling i København. Maleriet fra Mogenstrup Kirkegård er udført i 1937 som et typisk arbejde af Helge Jensen. Fotografiapparatet er opfundet. Kunstmalerens ærinde er et helt andet end at afbilde motivet slavisk. Han arbejder med motivets beskæring, med linjeforløb og med farver. Den siddende kvinde og det mønjerøde kors er afbalanceret omkring kigget ned til husene uden for kirkegården. Resten af billedet handler om form og farve i træer og buske. Helheden er et kunstværk,

som påvirker os i vor opfattelse af virkeligheden. Vi får gennem kunstværket nye synsvinkler på alt det, vi ellers bare ser som triviell hverdag. NÆM 2010:031 er købt hos en lokal antikvitetshandler i 2010.



Fig. 25. Albert Svendsen (1889-1959): Karrebæk Kirke, olie på lærred 1930. Albert Svendsen er om nogen Karrebæk Fjords maler. Utallige skitser og færdige malerier har motiv fra markerne ned mod fjorden gennem alle årstider. En grundbestand i Næstved Museums samlinger omfatter foreløbig 5 malerier, 9 akvareller, 2 tegninger og 1 træsnit, alle med de kendte motiver. Maleriet af Karrebæk Kirke er for så vidt atypisk, som det afbilder – ikke et

landskab med kirken – men kirkens maleriske massiv mellem vej og himmel. Motivet kendes af alle, der færdes mellem Næstved og feriestedet Karrebæksminde den dag i dag. Karrebæk Kirke, hvis bygning stammer fra 1300-årene, er specielt ved, at gavlene står uden de sædvanlige kamtakker. Det sætter fokus på de stejle tagflader og det himmelstræbende i konstruktionen, der er bygget på toppen af en høj banke – med udsigt over Karrebæk Fjord.

Den sarte gråblå kolorit er til gengæld typisk for Albert Svendsen. Ikke mindst i hans akvareller dyrker han det lette, det transparente, det henådede – som det er tilfældet her. NÆM 2011:079 er købt hos Auktionshuset i Hørsholm.



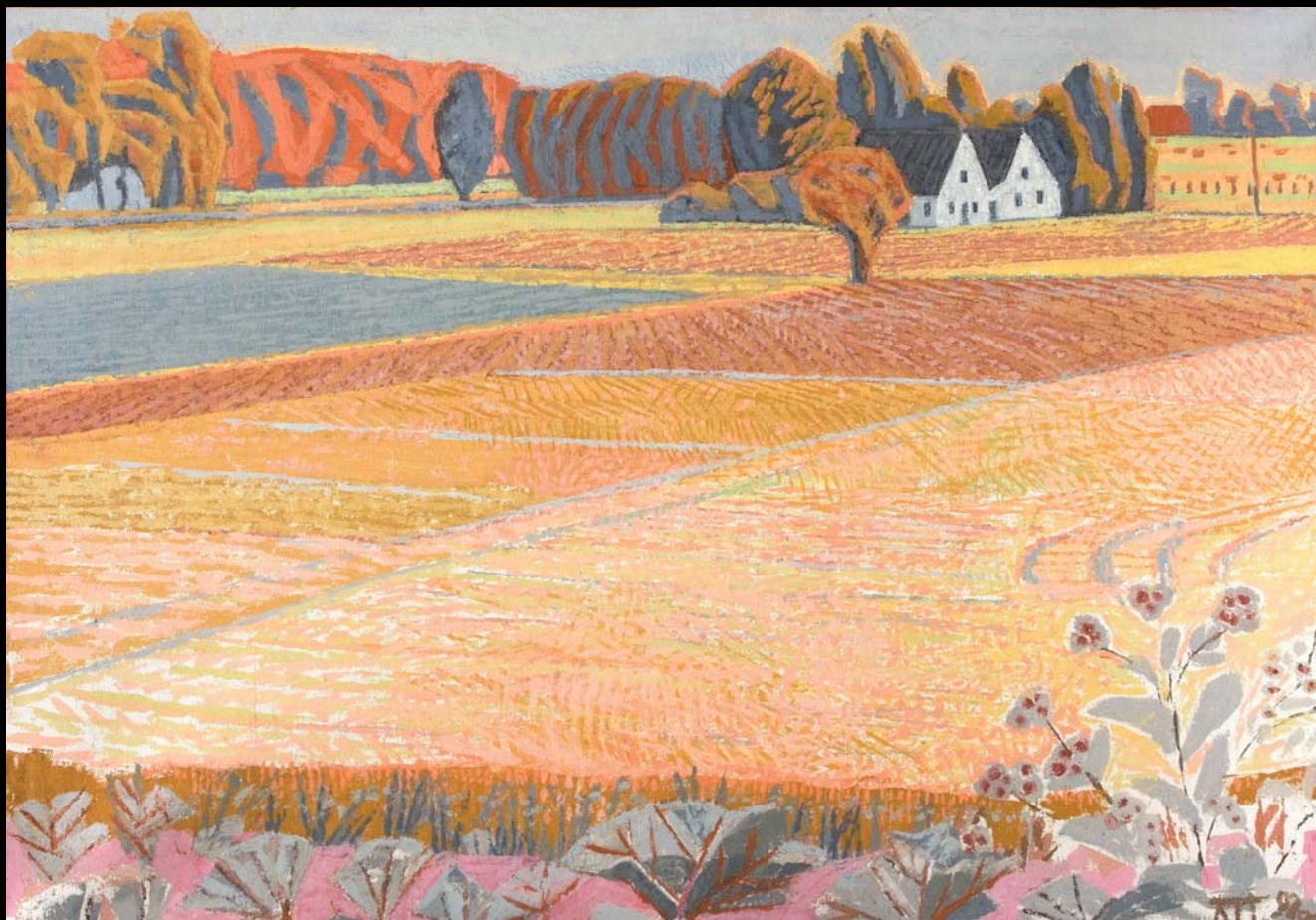


Fig. 26. Kunstmaler og grafiker Alfred Immanuel Jensen (1917-2006): Fra Grå til Gylden, olie på lærred 1993.

Alfred I. Jensen levede mange år i husmandsstedet Vindheimar øst for Næsby. Her skabte han en væsentlig del af sin oeuvre på grundlag af en motivkreds, som han fandt lige uden for sin egen hoveddør. I forbindelse med en stor udstilling på Rønnebæksholm i

2009 overtog Næstved Museum et antal malerier af Alfred I. Jensen, delvis skænket af enken Jytte Aagott Møller, delvis købt af boet i kraft af gavefondsafkastet. Dette maleri er et eksempel på værddierne i denne samlede overdragelse. Maleriet, som måler ca. 100 x 150 cm, viser os udsigten fra hoveddøren set lidt mod venstre. Den højt ansatte horisont, markernes tavl, den lille dobbeltgavlede

gård og de forbløffende farver skaber en stor malerisk oplevelse for beskueren. Disse nuancer ligger også gemt i landskabets farver under særlige lysvilkår, som kunstneren fastholder til glæde og oplysning for os andre.

NÆM 2009:029 stammer fra kunstnerens samling i Vindheimar.





Fig. 27. Karen Bennicke: Tableau 2001, Objekt i lavt brændt stentøj (1100°), hvid, mat glasur. Skulpturen var udstillet i Galleri Nørby i separatudstillingen Form i Form i januar og februar 2001. Skålen er forsynet med et lille firkantet

hul i den høje væg. Under udstillingen i Galleri Nørby faldt lyset bagfra gennem det firkantede hul og tegnede en cirkulær plet i bunden af skålen! Under tegnede faldt for skønheden i denne overraskende sag, og skulpturen blev købt til museets samling som et mini-

malistisk under. Man kan ikke nyde den runde plet under den nuværende opstilling i Boderne, men det er en rigdom at vide, at værket rummer denne finesse, som vil kunne genetableres ved lejlighed med den rette lyssætning. NÆM 2001:089 er købt af Galleri Nørby.

Fig. 28. Keramiker Karen Bennicke (f. 1943): Grå og Grøn Arkitektur, 1992.

Karen Bennicke er datter af lektor Carl Henrik Bennicke, som underviste ved Herlufsholm Kostskole i 7 år i 1950'erne. Karen fik i denne periode privat undervisning i Lille Næstved hos Astrid Tjalk Nielsen, som arbejdede hos H. A. Kähler, og hendes mand. Det gav Karen grundlag for at gå i lære som pottemager hos først Appenæs Potteri og siden hos Carl Viggo Larsen på Enø. Fra ca. 1960 har Karen haft eget værksted i henholdsvis Ring, Rettestrup og Vordingborg. Siden 1972 har Karen haft værksted sammen med Peder Rasmussen, først i København, siden 1974 i Den gamle Smedje på Bregentved.

Næstved Museum har gennem årene erhvervet en række keramiske skulpturer af Karen Bennicke. Den grønne skulptur er udført i lavt brændt stentøj (1100°), den grå i højt brændt stentøj (1300°), begge er bygget af plader og modelleret, glaseret med stains og mat glasur. Købet af Grøn Arkitektur og Grå Arkitektur blev i 2008 suppleret med det samtidige værk Rød Arkitektur som en gave fra kunstneren. Hele serien er i dag udstillet i Boderne.

Grundidéen i disse stramme og levende skulpturer er de arkitektoniske former, som kan minde om moderne byggerier. Man kan komme til at tænke på fx den amerikanske arkitekt Frank Lloyd Wright. Der er i værkerne nogle gennemgående træk, og der er samtidig store forskelle mellem de tre værker. Der er tale om variationer over et tema, en rondo.

Karen Bennicke er ganske vist uddannet pottemager og dermed keramiker, som mestrer alle de keramiske teknikker og glasurer, men hun er i lige så høj grad skulptør, der skaber værker også i andre materialer end keramik. Og hun er omvendt ikke bleg for at køre sine keramiske værker til autolakereren for at få nye effekter frem i keramikken end de traditionelle keramiske glasurer.

NÆM 2000:291 & NÆM 2000:292 er erhvervet fra kunstneren.





Fig. 29. Peder Rasmussen (f. 1948): Ung Pottemager, glaseret lertøj/fajance 2007. På grundlag af sin uddannelse som pottemager fra Kählers Fabrik i 1960'erne har Peder Rasmussen arbejdet sig gennem en række stadier eller perioder, fra stentøj over raku til blyglaseret lertøj. Alle de vigtige perioder er repræsenteret i Næstved Museum samlinger. I de senere år har det udviklet sig til direkte skulpturer, ofte med fortællende indhold. I dette tilfælde er vi så heldige af kunstneren at have fået en af skitserne, som går forud for selve skulpturen. Skitsen viser pottemageren med sine krukker, hvoraf den ene minder stærkt om jordkloden. Han er omgivet af en lille, men kraftigt opstemt djævel, haren fra de danske marker og pigen i sin kjole. Undervejs til det færdige resultat ændrer skulpturen karakter. Krukkerne er, bortset fra en enkelt, blevet til bogstaver, i alfabetisk rækkefølge E, I, O, P og S. Prikken over I'et har forvildet sig til hvile i E'et. Djævelen hviler nu stadig opstemt på O'et, haren og pigen har stadig travlt med at hviske pottemageren ting i ørene, som måske får det hele til at gå op i en enhed, der fører ham til at erkende, at han er omgivet af elementerne til begrebet POESI.

NÆM 2008:238 er erhvervet fra kunstneren med støtte fra Næstvedegnens Landbrugsfond.







Fig. 30. Peder Rasmussen (f. 1948): Hammershøi ved Træet, glaseret lertøj 2011. Skulpturen rummer mange lag. Den er udført af en af de sidst udlærte pottemagere hos det familieejede Kähler, hvor Hammershøi tilbragte så megen tid mellem 1890'erne og 1940'erne. Håndværket er således lært hos Kähler. Figuren er fremstillet i majolikateknik, lertøj med hvid glasur, dekoreret med sort glasurfarve, brændt til 1020 grader.

Motivet er et træ, som var Hammershøis yndlingsmotiv. Træet har afbrækkede grene, som er et symbol, man kender fra gravminder – og Hammershøi er jo unægtelig død. Men der er liv i træet, som der er liv i Hammershøis værker. Kronen er modelleret i en stil, som Hammershøi yndede. Selv er han til stede, men ved siden af skulpturen, så kun hans skygge falder på skulpturens fod. Glasuren er en genskabelse af den dobbelte glasur, også kaldet grå lustre, som Jens Thirlund (1892-1942) yndede at sætte til Hammershøis keramiske værker i 1920'erne og 1930'erne. Kunstnerens tanke var at lave et portræt af Svend Hammershøi, mens han betragter et træ med Hammershøi-lignende struktur i kronen. Skulpturen er altså en række citater, komponeret sammen i et vittigt og finurligt værk med historisk perspektiv.

NÆM 2012:332 er erhvervet direkte fra kunstneren.







ISBN 978 87 88461 75 6  
ISSN 0903-5125

