

NÆSTVED MUSEUM

Liv og Levn

23 - 2009



Liv og Levn 23 - 2009

udgiver Næstved Museum
adresse Ringstedgade 4, DK-4700 Næstved
telefon 55 77 08 11
e-post post@naestved-museum.dk
hjemmeside www.naestved-museum.dk

redaktion Palle Birk Hansen
layout Jens Olsen
foto og grafik Jens Olsen

tryk Stiftsbogtrykkeriet i Næstved
trykår 2009
oplag 800

ISBN ISBN 978 87 88461 66 4
ISSN 0903-5125

kopiering tilladt med tydelig kildeangivelse

forside Helge Daner Jensen (1899-1986): Herman H. C. Kähler 1921 (s. 22), detalje
bagside Albert Svensen (1889-1959): Lejrvagt Sørensen (s. 30)

Næstved Museum
Liv og Levn
23 - 2009

Palle Birk Hansen

Næstved-folk i 300 år

- malede portrætter i Næstved Museums samlinger

Fra 1917 har Næstved Museum samlet på lokalt forankret billedkunst - hvad enten det gælder grafiske blade som fx kobberstik og litografier, tegnet kunst, fotografier eller malede billeder på lærred, træ eller kobber.

I dette nummer af Liv og Levn har vi valgt at vise et udvalg af museets portrætter og personskildringer, malet med oliefarver på lærred eller plade.

De ældste, repræsentative portrætter i museets samling stammer fra slutningen af 1600-årene, og de er udført af kunstnere, hvis navne vi ikke kender i dag. De afbilder typisk personer af kongelig slægt og godsejere. Gode eksempler på begge kategorier er inkluderet i det efterfølgende udvalg.

Fra begyndelsen af 1800-årene sætter guldalderen nye standarder for, hvem der lader sig portrættere. I Næstved Museum har vi fine eksempler på tidens borgerportrætter. Nu begynder vi at få styr på kunstnerne. Det bliver normalt at signere værkerne.

Storkøbmanden Wittusen lod sig portrættere i al sin magt og vælde med regnskaber og signet. Wittusens Gaard ved Brotorvet blev overtaget af Hans Olsen Birksted og kaldes derfor ofte i dag Birksteds Gaard. Frøken Hermansen, som var datter af jernstøber Hermansen i Grønnegade, og som i 1904 optræder i vejviseren som frøken A. Hermansen, Grønnegade, blev malet af Aage Bertelsen (1873-1945), søn af Rudolf Bertelsen, Herlufsholms tegnelærer. Det har ikke været billigt at få unge Bertelsen til at udføre det stykke arbejde, men jernstøberne var heller ikke blandt de dårligst stillede i byen. Andre eksempler på officielle billeder er købmanden, bankdirektøren og manufakturhandleren, som langt ind i det 20. århundrede lod sig portrættere i samme stil. Malerne var ofte fra hovedstaden. Man havde vel råd!

Den franske impressionisme sætter i slutningen af 1800-årene sine spor i Næstveds malerkunst. Laurits Andersen fra Ring, kaldet L. A. Ring (1854-1933), er lokal eksponent for de nye strømninger. Helt betagende er det, at museet råder over to portrætter af samme maler og samme model, malet med ca. 15 års mellemrum. Laurits Andersen malede i slutningen af 1870'erne sin gode ven Christen Andreasen. Det er et af unge Laurits' tidlige portrætter. I 1892 malede han, nu som den skolede maler L. A. Ring, et nyt portræt af Christen. De to malerier gik i arv i familien og endte endelig hver for sig i Næstved Museum. Et lille lokalt indslag i L. A. Rings oeuvre!

Et andet eksempel er Olga Lau (1875-1960) fra Torvestræde i Næstved, som under et ophold i Paris 1906 maler sit selvportræt i lampens skær. Hun flyttede senere til Bornholm, hvor de regner hende som lokal maler!

Langsomt ændrer det sig derhen, at nye kunstnere efterhånden maler for kunstens skyld, man arbejder med form og farve på billedets egne præmisser. Ønsker man portrætlighed, så kan man gå til fotografen. Her arbejder vi med kunst! Pludselig er det ikke længere vigtigt at kunne identificere modellen, meget vigtigere er det at arbejde med form og farve, med beskæring og komposition. Og alligevel ved vi ofte, hvem modellerne er!

Gode eksempler på denne tendens leverer Helge Daner Jensen (1899-1986) i sine ekspressionistiske selvportrætter og portrætter af Kähler-familien. Til kredsen omkring Kähler hører også Signe Stefensen (1881-1935), som i 1905 maler sin 10-årige nevø Svend Arnholtz, der senere bliver særdeles kyndig Næstved-historiker. I dag nyder vi godt af hans optegnelser på gamle fotografier fra Næstved. Signe bliver en af de vigtigste malerdamer hos Kähler, hvor hun bliver ansat i 1907. Hun ligger begravet i fødebyen Odder.

Alfred Larsen (1894-1977), den malende gartner fra Skyttemarksvej og hans søn Ole Vincent Larsen (1938-2003) er også med i buketten. Ligesom mange andre herlige malere. Gå selv på opdagelse!



Ukendt kunstner: Prinsesse Sophie Hedvig (1677-1735) i hermelinskåbe og med dråbeformede perler.
Datter af kong Christian 5. og dronning Charlotte Amalie, søster til kong Frederik 4. Med støtte fra sin bror prins Carl og sin nære ven Carl Adolph von Plessen til Saltø stiftede hun i 1735 Vemmetofte Adelige Jomfrukloster af moderens gods Vemmetofte og Højstrup.
Portrættet af Sophie Hedvig har museet fået af en efterkommer til hoffourer Herman Bang, der stammede fra Næstved. Han havde som tak for tro tjeneste ved hoffet af Christian 8. fået bl.a. dette portræt, måske fordi det havde relation til hans fødeegn. Med det mørke hår er hun sandsynligvis malet i 1690erne, da hun er omkring 20 år.
På Gavnø findes et portræt af Sophie Hedvig, malet af Jacob d'Agar i 1690erne (se teksten s. 4). Det er forlæg for en af de portrætemaljer, der findes på Rosenborg. Sophie Hedvig blev portrætteret flittigt som led i de forgæves forsøg på at få hende afsat til et europæisk kongehus. Som stærkt religiøs protestant, påvirket af pietismen, nægtede hun at lade sig vie til en katolik.
Olie på lærred, 58 x 67,5 cm
NÆM 1986:356



Ukendt kunstner: Otto Krabbe (1641-1719) til Holmegaard m.fl. godser.
Portrætterne af kammerjunker Otto Krabbe og Birgitte Skeel er med forsigtighed identificeret af BA Elsa Mortensen, Næstved Museum, ud fra sammenlignende studier med sikre portrætter. Malerierne kan være udført i forbindelse med parrets bryllup i 1686. Stil og detaljer passer med tiden. De to portrætter viser i øvrigt store ligheder med portrætter af kongelig Hofmaler Jacob d'Agar (1642-1715), fransk huguenot, som i 1683 kom til Danmark via England. Når hans oeuvre skal samles, må disse to malerier tages med om ikke andet så som udtryk for stærk påvirkning fra d'Agar.
Malerierne af Holmegaards ejerpar fra 1686 kom til Gavnø, som Birgitte Skeel købte ved auktion i 1736. Hun døde året efter, og malerierne blev senere, da man måske havde glemt, hvem de forestillede, skænket til ejeren af Krogården mellem Borup og Rettestrup, hvorfra de i 1942 overdroges til Næstved Museum.
Olie på lærred, 57 x 68 cm
NÆM 10763



*Ukendt kunstner: Birgitte Skeel (1669-1737), gift 1686 med kammerjunker Otto Krabbe til Holmegaard. Som enke køber hun i 1736 Gavnø ved auktion, men dør året efter.
Olie på lærred, 58 x 68 cm
NÆM 10764*



*Just Michael Hansen (1812-1891): købmand Christian Wilhelm Rodian, Næstved, 1836.
Testamentarisk gave 1921 fra datteren frøken Gyda Rodian.
Olie på lærred, 27 x 31,5 cm
NÆM 10691*



*Ukendt kunstner: Johanne Cathrine Julie Rodian, f. Sem.
Johanne blev gift med købmand Christian Wilhelm Rodian, Næstved.
Olie på kobber, 15 x 18 cm
NÆM 10692*



*Ukendt kunstner: Elise Sophie Marie Galle (1826-1893), 1840erne.
Datter af købmand Peter Frederik Galle i Næstved. Hun bliver gift 1852 med premierløjtnant, senere oberst
Carl Ludvig Otto Frederik Posselt, Bornholms kommandant 1876-1887.
Olie på lærred, 28,5 x 31,5 cm
NÆM 1962:270*



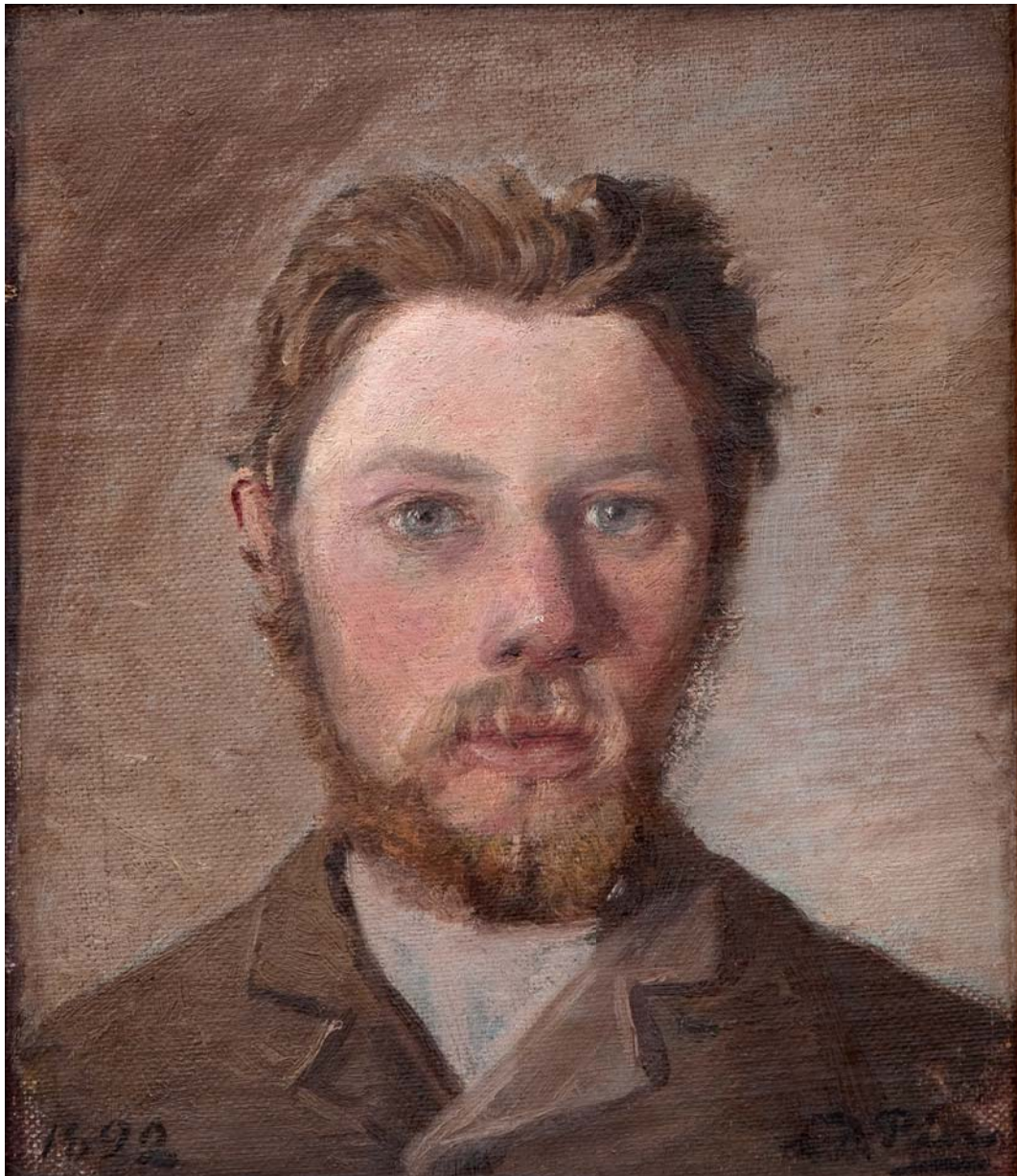
*L. Kruse: Fru forpagter Laura Laurup, 1858.
Laura var gift med forpagter Laurup, Gisselfeld.
Olie på lærred, 21 x 27 cm
NÆM 2006:485*



*Ukendt kunstner: Købmand Christian Martin Wittusen (1804-1882).
Søn af forpagter Christian Wittusen, Ravnstrup. Borgerskab i Næstved 1833 som købmand og kornhandler
med flere skibe på søen, pakhus i Karrebæksminde, købmandsgård i Brogade med nyt forhus fra 1849. Svensk-
norsk vicekonsul.
Storkøbmand Wittusens Gaard i Brogade kaldes i dag Birksteds Gaard.
Olie på lærred, 83 x 102 cm
NÆM 2007:314, langtidsdeponering*



*Aage Bertelsen (1873-1945): Frøken A. Hermansen, Grønnegade, 1903.
Datter af jernstøber Hermansen, Grønnegade.
Olie på lærred, 60 x 75 cm, sign.: Aage Bertelsen 1903
NÆM 1976:004*



L. A. Ring (1854-1933): Christen Andreasen (1862-1948).
Malet i Fodby Skole hos Christens broder, lærer Niels Peder
Andreasen.
Olie på lærred, 17 x 21 cm, sign.: 1892 L. A. Ring
NÆM 1978:153



L. A. Ring (1854-1933): Christen Andreasen (1862-1948),
Ring, slutningen af 1870erne.
Kunstnerens barndomsøen i Ring, malet i ungdomsårene.
Olie på lærred, 22 x 27 cm
NÆM 1980:412



Olga Andrea Mathilde Lau (1875-1960): Selvportræt, Paris 1906.

Olga Lau var datter af vævermester og manufakturhandler Asmus Lau, Torvestræde, Næstved.

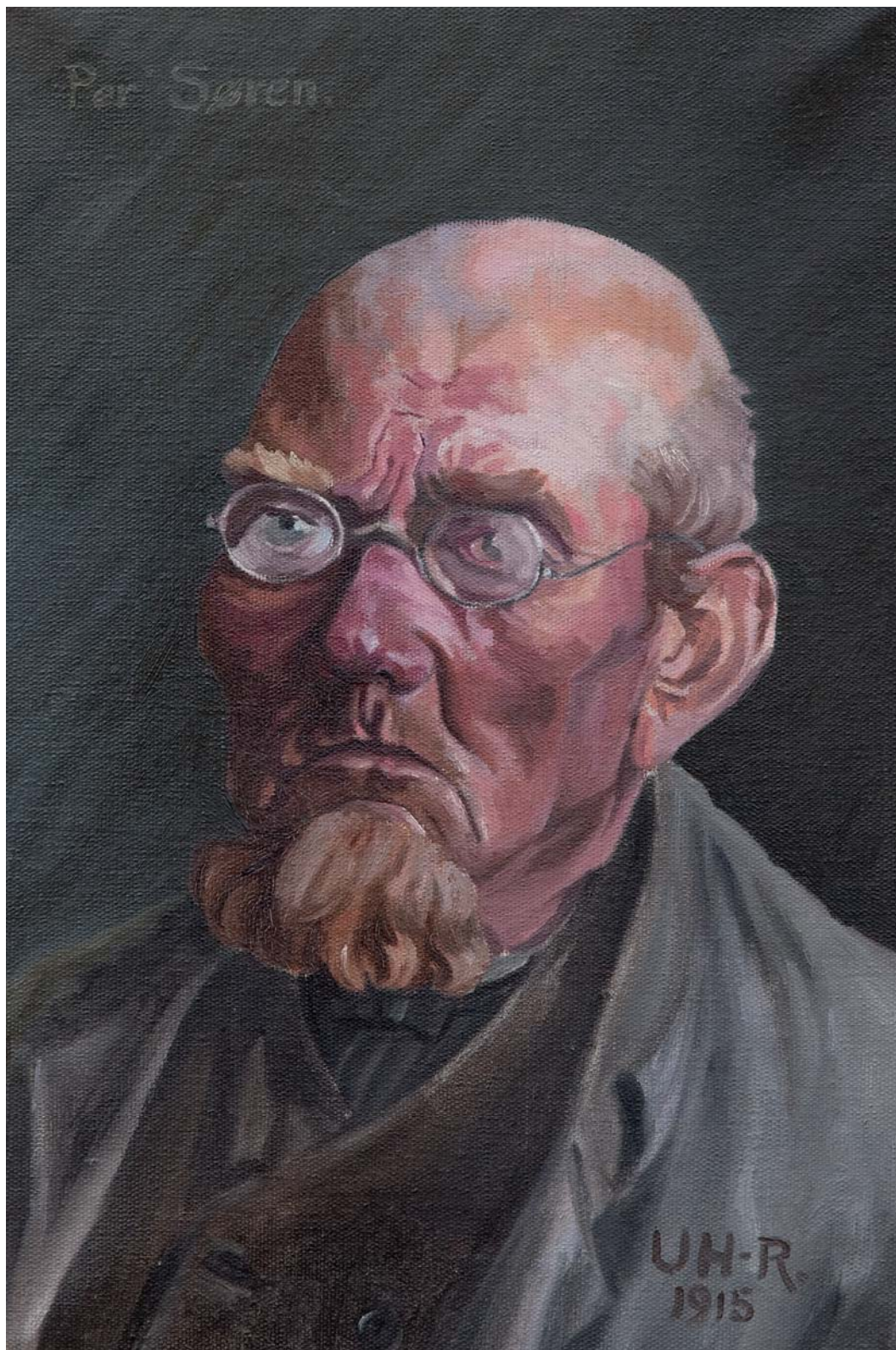
Hun blev elev af Rudolf Bertelsen, tegnelærer ved Herlufsholm, og Sophus Vermehren i København. Hun bosatte sig i 1923 på Bornholm.

Olie på lærred, 33 x 41 cm, sign.: Olga Lau Paris 1906

NÆM 1981:112



*Urban Hansen Reistrup (1893-1972): Selvportræt, 1920.
Arkitekt og kunstmaler, søn af Karl Hansen Reistrup.
Olie på lærred, 51 x 64 cm, sign.: U. Hansen-Reistrup 1920
NÆM 2000:369*



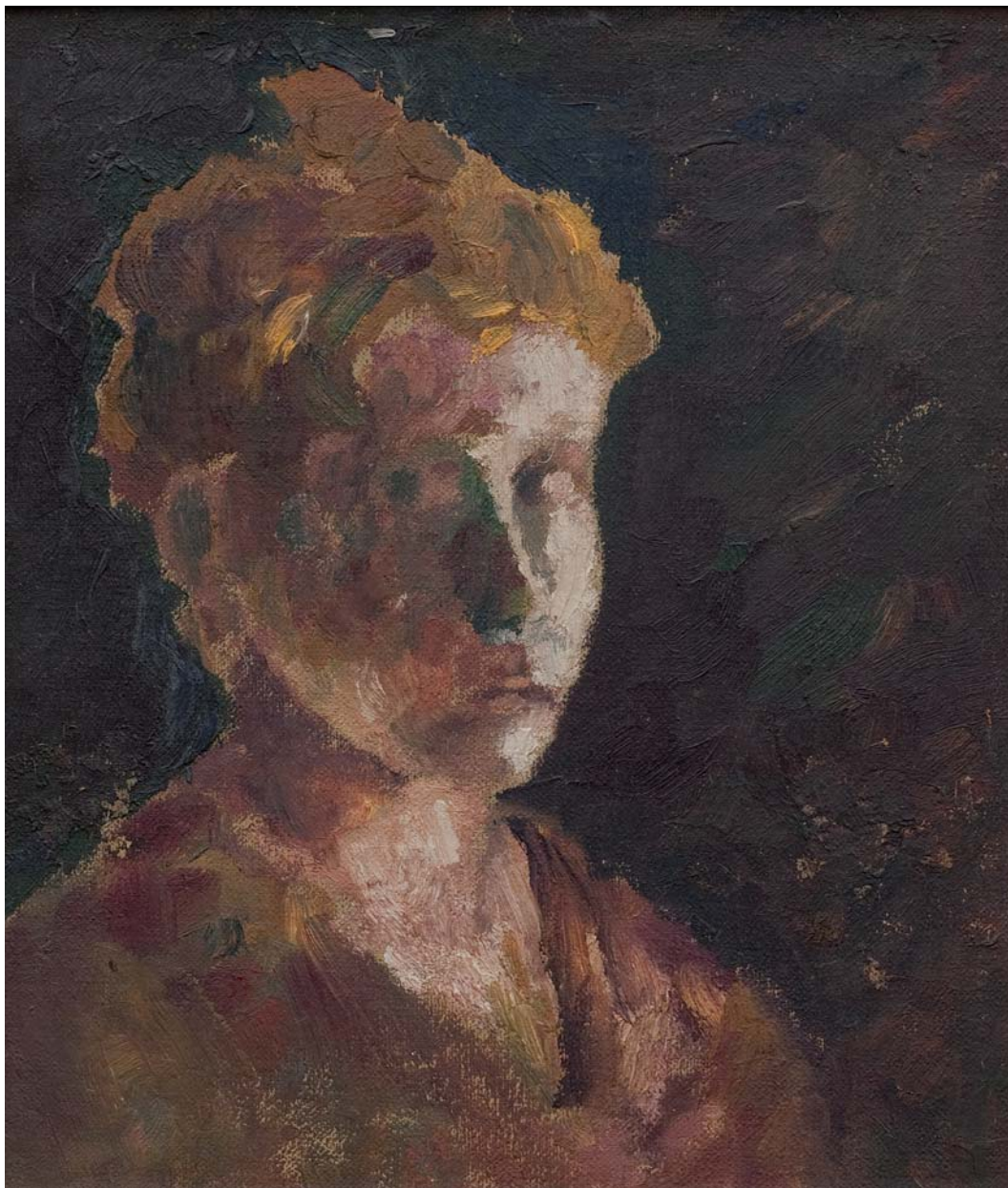
Urban Hansen Reistrup (1893-1972): *Per Søren, forsorgslem*, 1915.
Olie på lærred, 31 x 45 cm, sign.: U H - R 1915
NÆM 1976:046



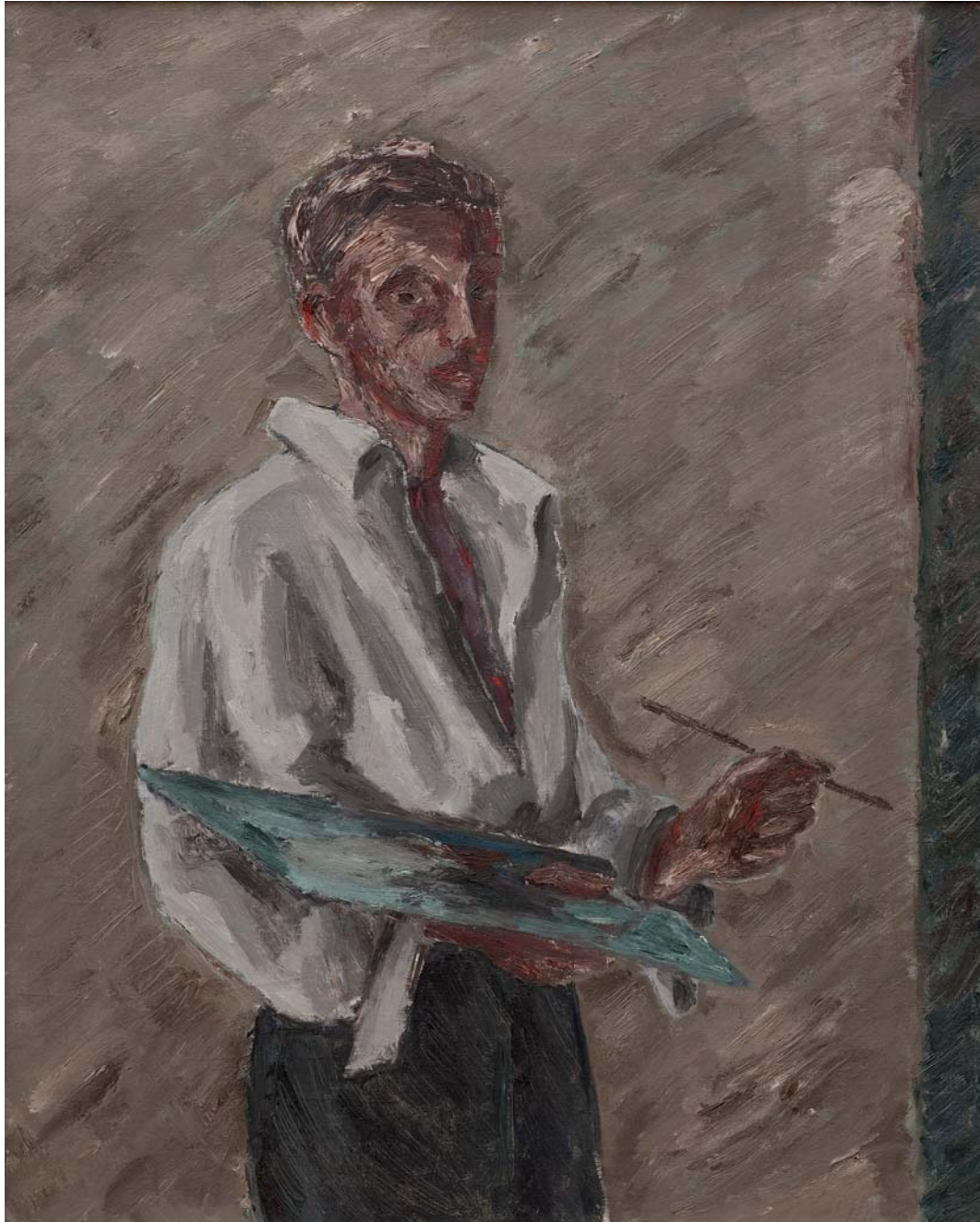
Signe Steffensen (1881-1935): Svend Arnholtz (1881-1959) læser, 1905.
Olie på lærred, 33 x 42 cm, sign.: Signe Steffensen 1905
NÆM 2009:304



*Alfred V. Jensen (1898-1960): Købmand Julius Nandrup, 1935.
Borchsenius'/Nandrup's Købmandsgård, siden 1937 Diskontobanken, Axeltorv.
Olie på lærred, 32 x 41 cm, sign.: Alfred V. Jensen 1935
NÆM 1996:039*



*Helge Daner Jensen (1899-1986): Selvportræt, 1915.
Olie på karton, 30 x 34 cm
NÆM 1987:234*



*Helge Daner Jensen (1899-1986): Selvportræt ved staffeliet, ca. 1920-25.
Olie på lærred, 82 x 102 cm
NÆM 1988:119*



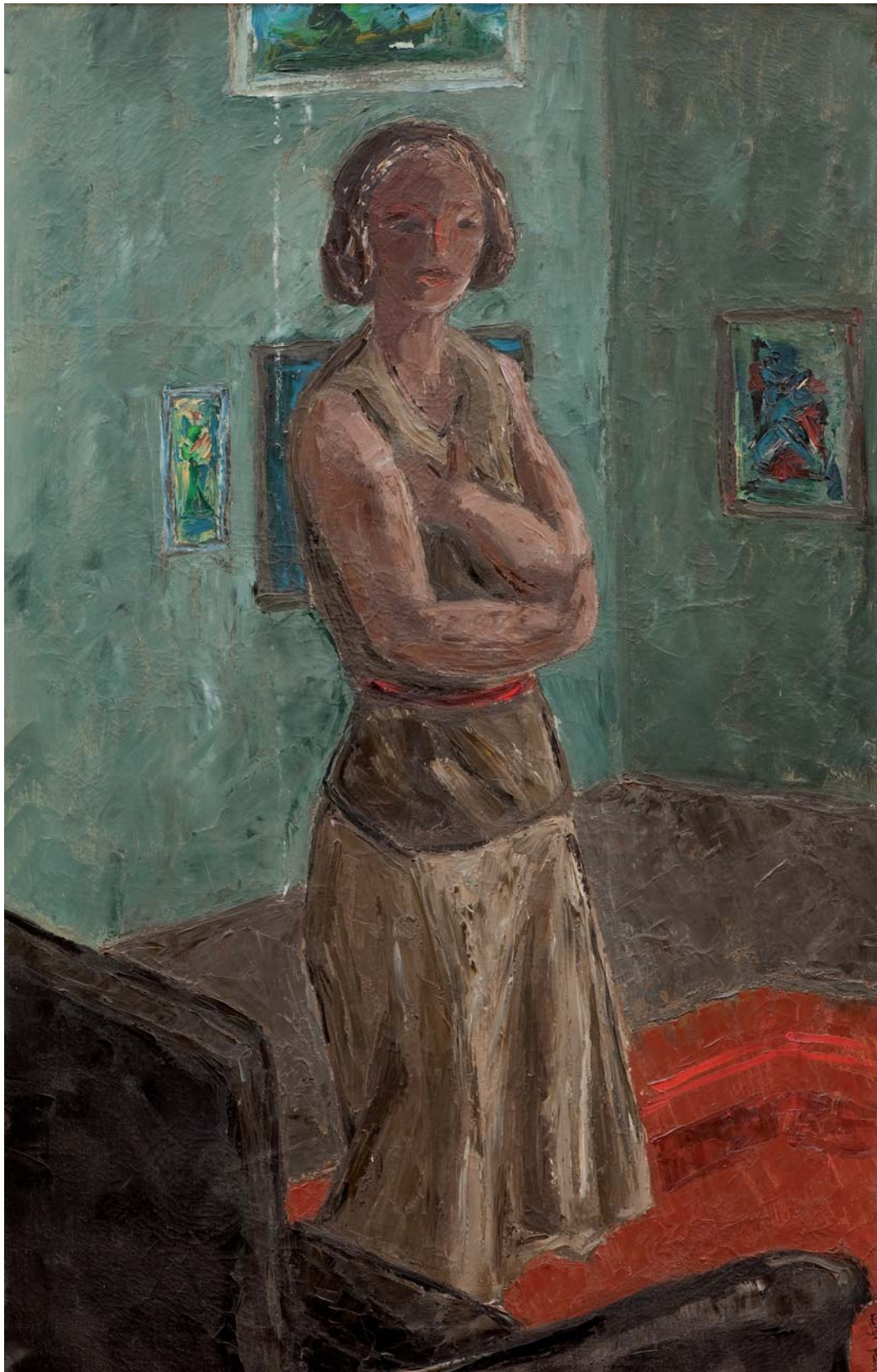
*Helge Daner Jensen (1899-1986): Karen Kähler.
Olie på lærred, 122,5 x 101,5 cm
NÆM 1985:051*



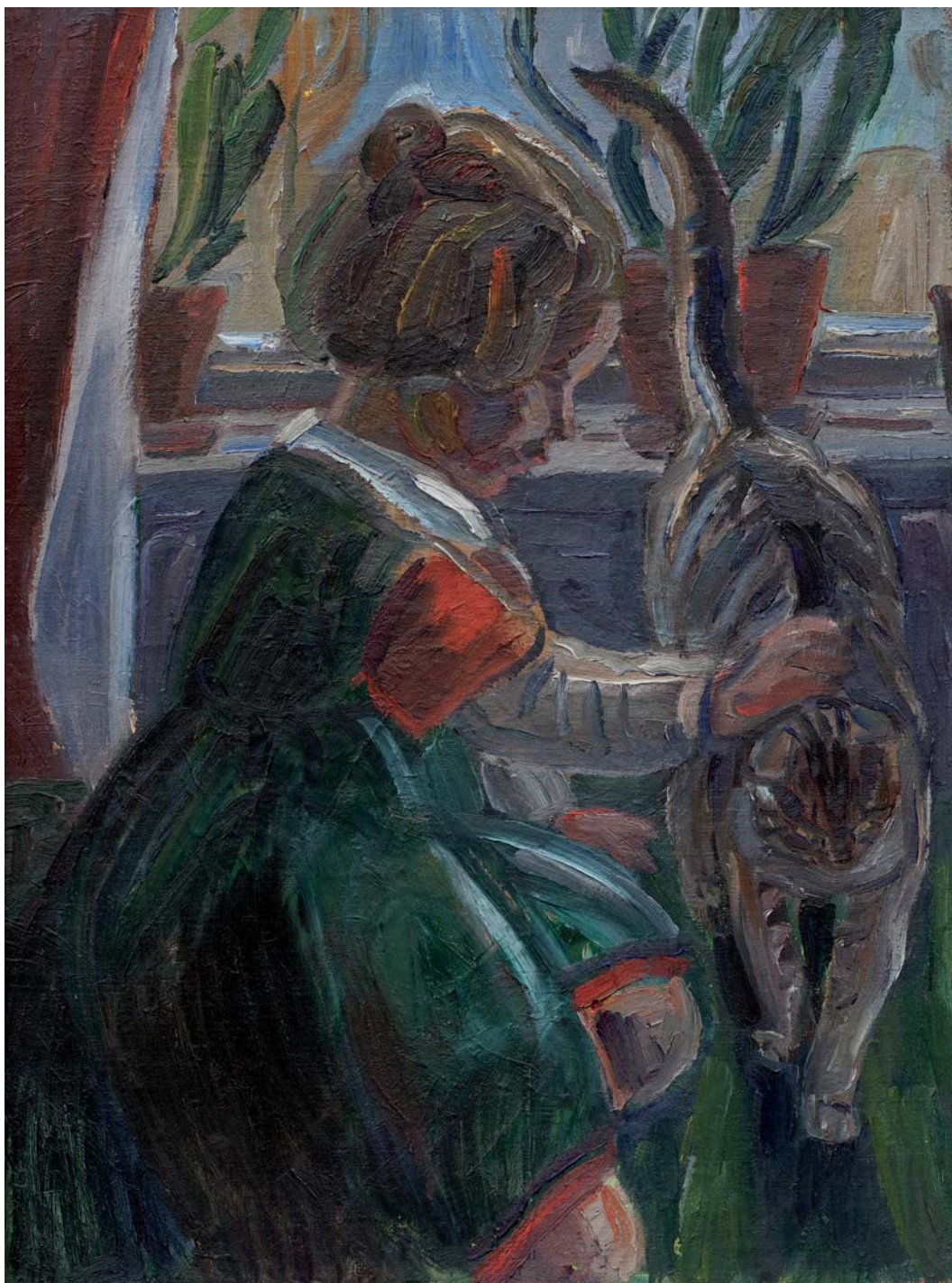
*Helge Daner Jensen (1899-1986): Karen og Grethe Kähler, 1934.
Olie på lærred, 102 x 82,5 cm, sign.: Helge Jensen 34
NÆM 1985:052*



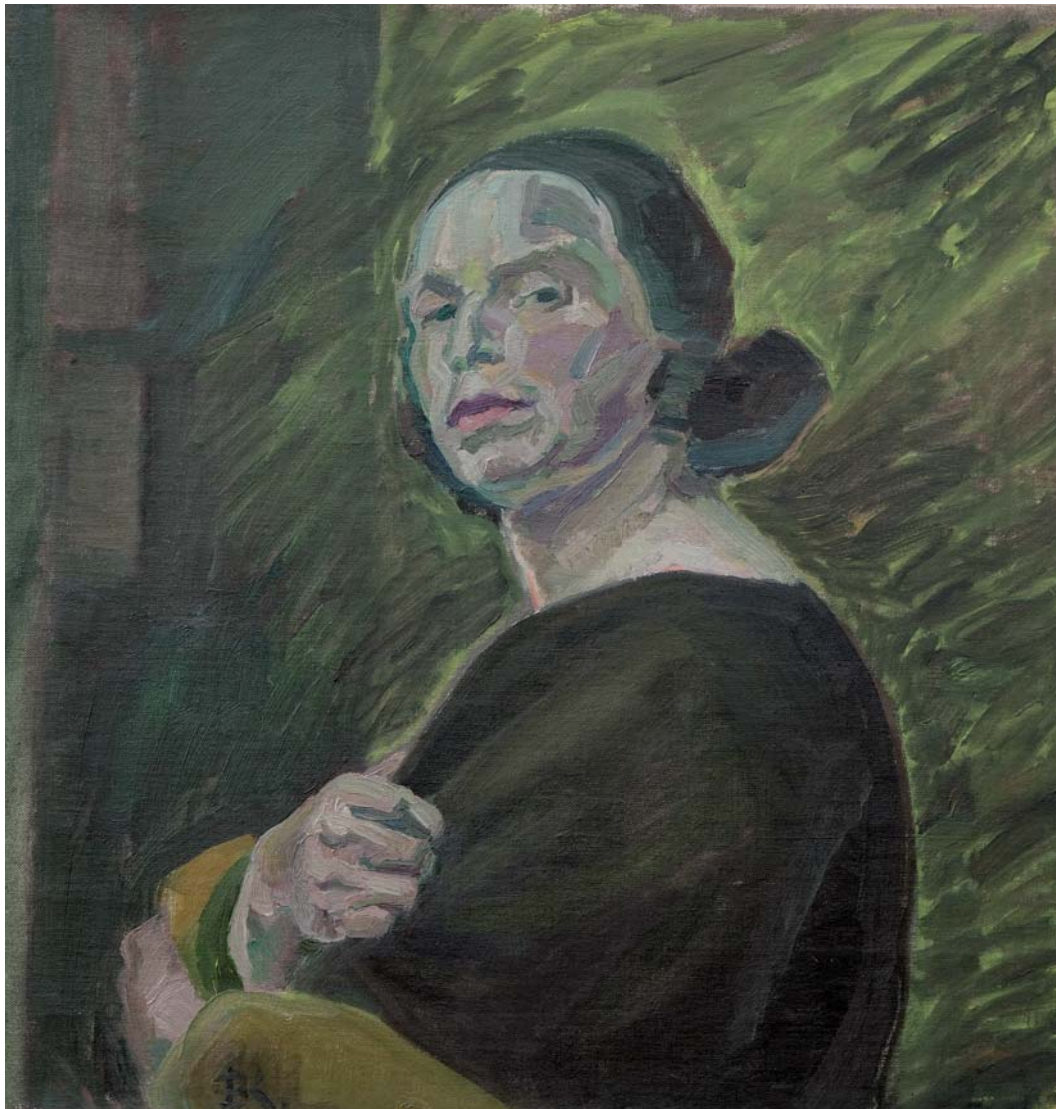
*Helge Daner Jensen (1899-1986): Herman H. C. Kähler i værkstedet 1921.
Kunstneren portrætterer her sin kommende svigerfar.
Olie på lærred, 90 x 121 cm, sign.: Helge Jensen
Påskrift på bagsiden: Helge Jensen - Herman C Kähler 1921
NÆM 2001:347*



*Helge Daner Jensen (1899-1986): Karen Kähler, 1920erne.
Kunstneren og Karen gifter sig 1925, ægteskabet senere opløst.
Olie på lærred, 64 x 100 cm, sign.: Helge Jensen
NÆM 2009:242*



*Julie Bloch Kyhn (1882-1970): Datteren Sissen med Kat, Jægerhuset i Appenæs, ca. 1925.
Julie Bloch arbejdede hos Kähler og mødte her Knud Kyhn, med hvem hun giftede sig i 1922.
Olie på lærred, 50 x 66 cm
NÆM 2003:239*



*Julie Bloch Kyhn (1882-1970): Selvportræt, ca. 1930.
Olie på lærred, 62 x 62 cm, sign.: JBK
NÆM 2003:240*



*Herman Vedel (1875-1948): Bankdirektør Christian Dragheim.
Dragheim var bankdirektør for Næstved Diskontobank 1930-1953.
Olie på masonit, 80 x 94 cm, sign.: HV
NÆM 1996:052*



*H. Flygenring (1881-1958) : Købmand Peter Andersen, 1949.
Peter Andersen videreførte I. V. Larsens Manufaktur i Ringstedgade 5.
Olie på lærred, 72 x 90 cm, sign.: H. Flygenring 1949
NÆM 1965:068*



J. P. Teestrup Frederiksen (1909-1988): "Skibsreder" Wollander, 1959.
Typograf og bådudlejer Frederik Wollander (1877-1960), Lille Bredstræde.
Olie på lærred, 54 x 71 cm, sign.: JPT 1959
NÆM 2006:686



*Gunnar Mortensen (1903-1986): Herre med Bowler, 1927.
Protokollen oplyser, at personen var opsynsmand på Nationalmuseet!
Olie på lærred, 22 x 31 cm, sign.: GM 1927
NÆM 1972:035*



*Albert Svendsen (1889-1959): Lejrvagt Sørensen, lejrpladsen på Longshave.
Hans Christian Sørensen (1871-1958), skomager, detailhandler, lejrvagt 1933-1954.
Sørensen siger op som 83-årig på grund af den lave løn! (tak til Næstvedegnes Arkiv).
Olie på finérplade, 42 x 32 cm, sign.: AS
NÆM 1980:351*



*Alfred Larsen (1894-1977):
Selvportræt med Pibe, ca. 1954.
Alfred Larsen var gartner ved
Skyttemarksvej og kunstmaler.
Far til Ole Vincent Larsen.
Olie på lærred, 47 x 50 cm,
NÆM 2006:629*



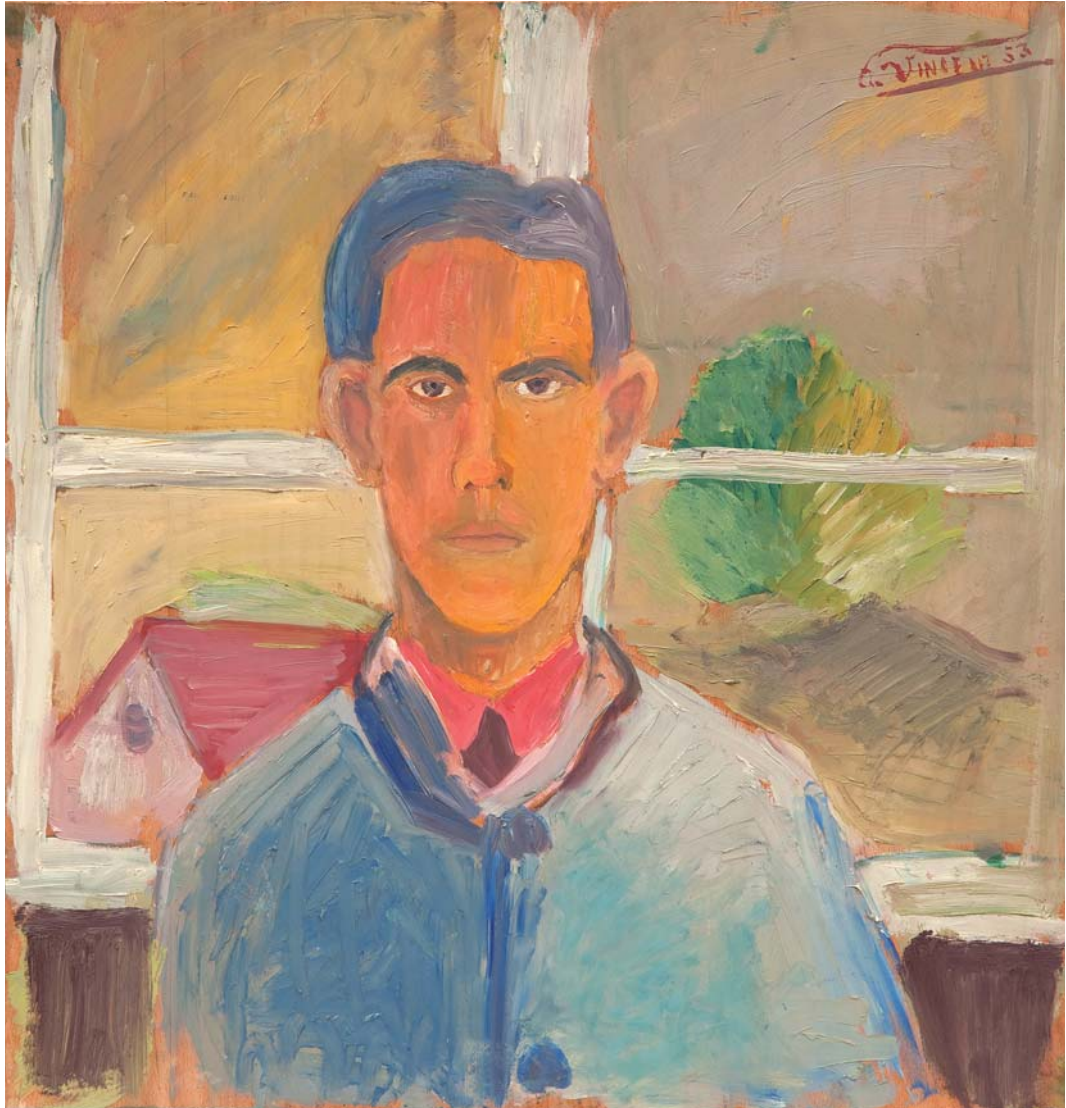
*Alfred Larsen (1894-1977):
Selvportræt med Pibe,
26. marts 1922.
Olie på lærred, 40 x 43 cm
NÆM 2006:666*



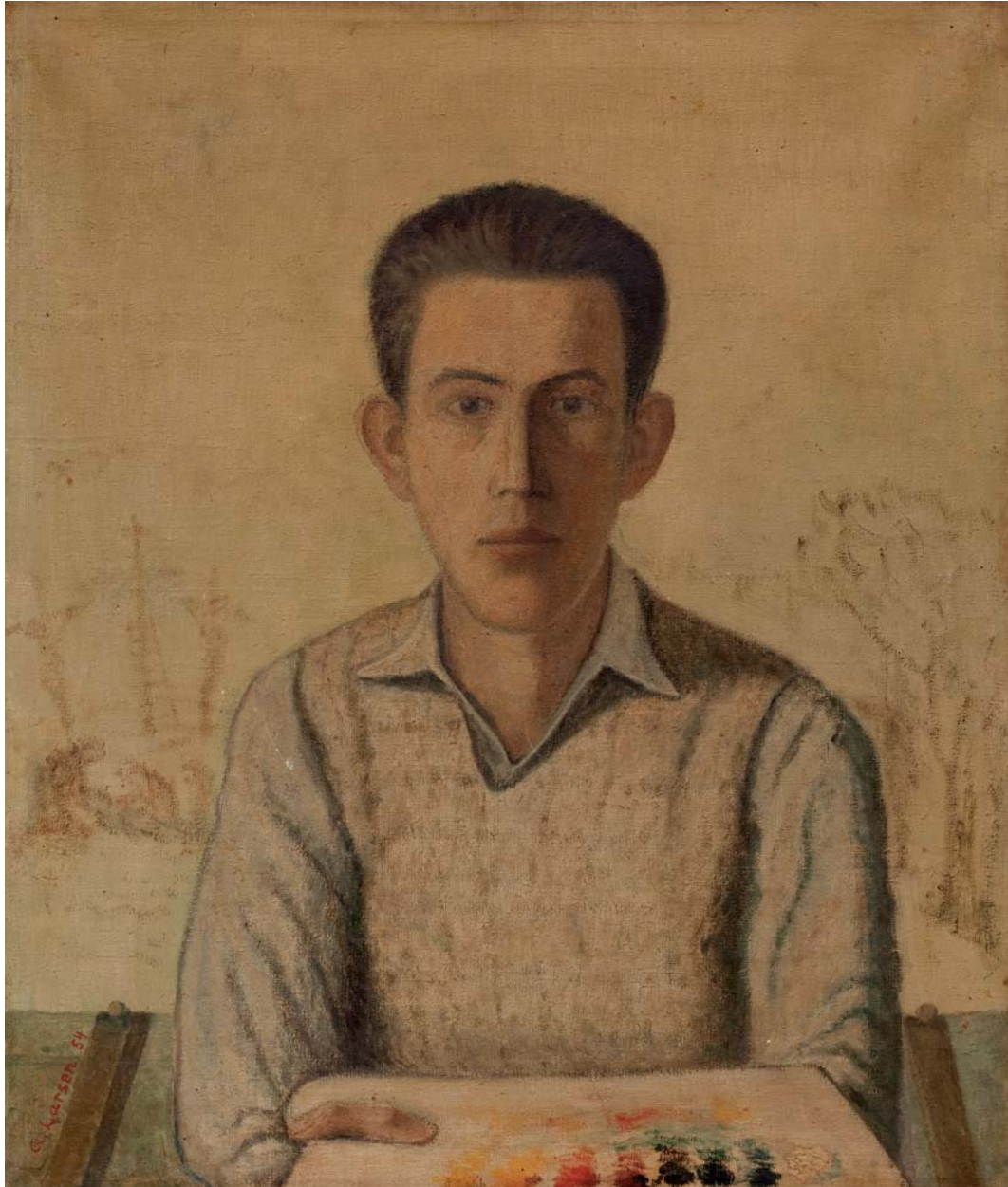
*Alfred Immanuel Jensen (1917-2006): Selvportræt, november 1948.
Alfred I. Jensen boede og arbejdede i ejendommen Vindheimar ved Næsby, som han købte i 1963.
(www.alfredijensen.dk)
Olie på lærred, 39 x 48 cm
NÆM 2009:011*



*Harald Essendrop (1901-1978): Kvinde i lænestol, læsende, med hvid hyacint, 1944.
Olie på masonit, 105 x 85 cm, sign.: H. Essendrop 44
NÆM 2007:367*



*Ole Vincent Larsen (1938-2003): Selvportræt 1953.
Ole Vincent Larsen var maler, grafiker, forfatter og digter.
Olie på finerplade, 53 x 55 cm, sign.: O. Vincent 53
NÆM 2007:013*



*Alfred Larsen (1894-1977): Ole Vincent Larsen med malerpalet, 1954.
Kunstneren afbilder her sin søn, i baggrunden Golgatha og nøgne træer.
Olie på lærred, 62 x 73 cm, sign.: A. Larsen 54
NÆM 2006:630*

Register over kunstnere

Bertelsen, Aage (1873-1945)	s. 11
Essendrop, Harald (1901-1978)	s. 33
Flygenring, Hans (1881-1958)	s. 27
Frederiksen, J. P. Teestrup (1909-1988)	s. 28
Hansen, Just Michael (1812-1891)	s. 6
Jensen, Alfred Immanuel (1917-2006)	s. 32
Jensen, Alfred V. (1898-1960)	s. 17
Jensen, Helge Daner (1899-1986)	s. 18, 19, 20, 21, 22 og 23
Kruse, L.	s. 9
Kyhn, Julie Bloch (1882-1970)	s. 24 og 25
Larsen, Alfred (1894-1977)	s. 31 og 35
Larsen, Ole Vincent (1938-2003)	s. 34
Lau, Olga (1875-1960)	s. 13
Mortensen, Gunnar (1903-1986)	s. 29
Reistrup, Urban Hansen (1893-1972)	s. 14 og 15
Ring, Laurits Andersen eller L. A. (1854-1933)	s. 12
Steffensen, Signe (1881-1935)	s. 16
Svensen, Albert (1889-1959)	s. 30
Vedel, Herman (1875-1948)	s. 26

Register over motiver

Andersen, Peter, købmand	s. 27
Andreasen, Christen, husmand	s. 12
Arnholtz, Svend (1895-1959)	s. 16
Dragheim, Christian, bankdirektør i Diskontobanken 1930-1953	s. 26
Galle, Elise Sophie Marie (1826-1893)	s. 8
Hermansen, frøken A.	s. 11
Herre med Bowler, opsynsmand på Nationalmuseet	s. 29
Jensen, Alfred Immanuel (1917-2006), kunstmaler	s. 32
Jensen, Helge Daner (1899-1986), kunstmaler	s. 18 og 19
Krabbe, Otto (1641-1719), godsejer	s. 4
Kyhn, Julie Bloch (1882-1970), kunstmaler	s. 25
Kyhn, Sissen Bloch	s. 24
Kähler, Grethe	s. 21
Kähler, Herman H. C. (1876-1940), keramiker	s. 22
Kähler, Karen	s. 20 og 21 og 23
Larsen, Alfred (1894-1977), gartner og kunstmaler	s. 31
Larsen, Ole Vincent (1938-2003), kunstmaler, grafiker, forfatter og digter	s. 34 og 35
Lau, Olga (1875-1960), kunstmaler	s. 13
Lautrup, Laura, forpagterfrue	s. 9
Nandrup, Julius, købmand	s. 17
Reistrup, Urban Hansen (1893-1972), arkitekt og maler	s. 14
Rodian, Christian Wilhelm (1812-1891), købmand	s. 6
Rodian, Johanne Cathrine Julie f. Sem, købmandsfrue	s. 7
Skeel, Birgitte (1669-1737), godsejerfrue	s. 5
Per Søren, forsorgslem	s. 15
Sophie Hedvig (1677-1735), prinsesse	s. 3
Sørensen, Hans Christian (1871-1958), lejrvaegt	s. 30
Wittusen, Christian Martin (1804-1882), købmand	s. 10
Wollander, Frederik (1877-1960), typograf og "skibsreder"	s. 28

ISBN 978 87 88461 66 4
ISSN 0903-5125

