

NÆSTVED MUSEUM

# Liv og Levn

22 - 2008



## Liv og Levn

22 - 2008

udgiver Næstved Museum  
adresse Ringstedgade 4, DK-4700 Næstved  
telefon 55 77 08 11  
fax 55 77 18 54  
e-post post@naestved-museum.dk  
hjemmeside www.naestved-museum.dk

redaktion Palle Birk Hansen  
layout Jens Olsen  
foto og grafik Jens Olsen

tryk Stiftsbogtrykkeriet i Næstved  
trykår 2008  
oplag 800  
ISBN ISBN 978 87 88461 65 7  
ISSN 0903-5125

kopiering tilladt med tydelig kildeangivelse

forside udsnit af Søren Christiansen (1858-1937), Susåen ved Herlufsholm, 1902, se s. 23  
bagside Alfred Larsen (1894-1977), Udsigt fra Næstved Sygehus, ca. 1975  
olie på lærred, 50,5 x 65,5 cm  
NÆM 2006:631

Næstved Museum

# **Liv og Levn**

22 - 2008

## Indhold

<b>Aage Bertelsen (1873-1945)</b>	Lille Bredstræde, 1893	12
	La Cour Vej, Lille Næstved	16
	La Cour Vej 1, Lille Næstved	17
	Susåen mod Storebro, 1891	19
	Rådmandsengen med Reberbanen, ca. 1900	20
<b>Rudolf Bertelsen (1828-1921)</b>	Axeltovej og Kirkestræde, ca. 1870	06
	RB?: Maglemølle, ca. 1870	18
	Lille Næstved Præstegård, 1902	15
<b>Søren Christiansen (1858-1937)</b>	Susåen ved Herlufsholm, 1902	23
<b>Arthur Christensen (1892-1967)</b>	Karrebæksminde Mølle fra øst, 1924	33
	Gråvej over Karrebæk Fjord, 1942	32
	Karrebæk Kirke fra Søengen, 1944	31
	En Gård i Karrebæk, 1947	31
<b>Jens Sinding Christensen (1888-1980)</b>	Store Bredstræde og Sct. Peders Kirke, 1930	10
<b>Harald Essendrop (1901-1978)</b>	Sct. Peders Kirkeplads, 1927	07
	Karrebækvej mod Saltø Skov, 1960	28
<b>Ludvig Find (1869-1945)</b>	Næstved Havn, 1900	14
<b>J. P. Teestrup Frederiksen (1909-1988)</b>	Gøernes Gaard, 1956	08
	Mellem Lille og Store Bredstræde, 1945	11
<b>Just Michael Hansen (1812-1891)</b>	Sct. Peders Kirkeplads, 1833	04
<b>Helge Daner Jensen (1899-1986)</b>	Udsigt fra Karrebæk Kirkegård, 1935	30
	Piletræ i Karrebæksminde, ca. 1970	33
<b>Alfred Larsen (1894-1977)</b>	Udsigt fra Næstved Sygehus, ca. 1975	bagsiden
<b>Carla Colsmann Mohr (1887-1974)</b>	Sparresholm, 1944	36
<b>Gunnar Mortensen (1903-1986)</b>	Kysten ved Karrebæk Bugt, Vinterdag 1933	34
	Kysten ved Karrebæk Bugt, 1933	35
<b>Arthur Nielsen (1883-1946)</b>	Kindhestegade 22, 1935	09
	Lille Bredstræde, 1935	13
	Ved Ønskebøgen, Herlufsholm	22
<b>Karl Niemann (1908-1982),</b>	Landevej gennem Skovparti	24
	Høstlandskab med Teglværk	25
<b>Sigurd Sølvér Schou (1875-1944)</b>	Herlufsholms Enge ved Susåen, 1920erne	21
<b>Albert Svensen (1889-1959)</b>	Vejen gennem Appenæs, Vinter	27
	Vinterdag i Landsby	26
	Karrebæk fra Syd, 1945	29
<b>Ukendt maler</b>	Kirkepladsen og Møllegade, 1830erne	05

Palle Birk Hansen

# Næstved og Suså-landet

- set af kunstnere

Næstved Museum har gennem mange år opbygget en samling af malerkunst med lokale motiver og som oftest af lokale kunstnere. En del af værkerne er skænket af gavmilde givere, andre værker er erhvervet fra private, fra antikvitethandlere eller på auktioner.

Det er klart, at et lille museum som Næstved Museum ikke har råd til at erhverve de helt store og internationalt anerkendte kunstners malerier af de lokale motiver – disse billeder hænger nu på store kunstmuseer, i ministerier eller hos rige private. Men mindre har også ret.

De ældste billeder i Næstved Museums samling stammer fra begyndelsen af 1800-årene. Her kan man pege på Just Michael Hansen (1812-1891), søn af en Næstved-bager, som boede til leje i Gøernes Gaard – med udsigt over Sct. Peders Kirkeplads. Just Michael kom på Kunstakademiet, og under et besøg i det fædrene hjem malede han udsigten s. 4 over den østlige del af Sct. Peders Kirkeplads, hvor Pølse-strædet udmundede. Til venstre ser man det militære Garnisonssygehus for Sjællandske Lansenerregiment, indrettet i den gamle Spindeskole, midt for ser vi den danske skole, og dernæst de for længst nedrevne huse, der lå langs kirkegårdsmuren øst og nord for kirken. Det er et rigtig anekdotisk billede. Midt i ser vi skomager Køje, som jagter to knægte, der måske har baldret skomagerens rude, som hans stedsøn er ved at besigtige, medens konen ser til fra stuen. Måske skulle Køje interessere sig lidt mere for de to drenge, der skjuler sig bag hjørnet ved siden af svenden, der er på vej ind med en dragt hø! Just Michael har afbildet sig selv forrest med malerkassen på hovedet. Vi bemærker også bondekonerne, som fra de omliggende landsbyer er kommet til byen med æg i kurv og mælkespand på hovedet. Billedet er malet i 1833, mange år før de sengotiske sidekor på Sct. Peders Kirke blev revet ned, men kort før husrækken ved kirkegårdsmuren forsvandt.

Nogenlunde lige så gammelt er maleriet s. 5, som viser udsigten fra Garnisonssygehuset mod vest forbi Gamle Rådhus ned ad Vinhusgade, tidligere Helligtrefoldighedsgade. Også her ser vi til venstre et par af de forsvundne huse ved kirkegårdsmuren – og derefter Hotel Vinhuset i den gamle bindingsværksudgave. Til højre ser vi Gamle Rådhus med gulkalket puds og derefter den gråkalkede hjørnegård fra 1606, nu afrenset til de røde sten. Træet står på den lille plads ved Kirkestrædes udmunding i Kirkepladsen. Maleren er ukendt. Soldaterne er også her lansenerer, regimentet havde til huse i Næstved på Grønnegades Kaserne fra 1816 til 1842.

Rudolf Bertelsen (1828-1921), som var tegnelærer ved Herlufsholm, står for flere motiver, Axeltorv og Kirkestræde ca. 1870 s.6, Lille Næstved Præstegaard i 1902 s. 15, og sandsynligvis Maglemølle Vandmølle ca.1870 s.18. Hans søn Aage Bertelsen (1873-1945) nåede at male en del motiver i Næstved, før han flyttede til Nordsjælland. Motiver fra Næstved er således s. 12, Lille Bredstræde mod Boderne ca. 1893, Lacour Vej i idylliske Lille Næstved s. 16 og forældrenes hus på samme vej – her med kørestolsrampe, s. 17, samt det store billede fra Trækstien mod Storebro med Birksteds Ejendom til venstre, s. 19, for ikke at glemme det stort set glemte motiv med reberbanen bag alle skræpperne i Rådmandshaven s. 20.

Harald Essendrop (1901-1978) står for et tidligt billede fra Kirkepladsen, malet i 1927, s. 7. Men ellers bevæger han sig mere i omegnen, ikke mindst omkring Karrebæk som i billedet s. 28, hvor han i 1960 står på vejen ved Karrebæk Kirke og ser mod Saltø Å og Saltø Skov forbi de efterårsrøde vejtræer, som nu for længst er fældet. Selv boede han på Enø, og hans grav er på Karrebæk Kirkegård.

Nogle år før, i 1933, havde Gunnar Mortensen (1903-1986), også han begravet på Karrebæk Kirkegård, været i gang med at male ved Karrebæksminde Bugt, hvor han om sommeren så mod sydøst s. 35, om vinteren mod nordvest s. 34.

En af de udefra kommende kunstmalere er fynboen Arthur Nielsen (1883-1946), som i 1935 var på et eller flere langvarige besøg i Næstved, hvorfra han har malet en serie fine motiver, fx udsigten fra den da tomme grund Kindhestegade 22 mod Sct. Peders Kirke s. 9, Lille Bredstræde mod Susåen og træerne i Præstegårdshaven i Lille Næstved s. 13 samt det stemningsfulde efterårsbillede af Ønskebøgen i Herlufsholm Skov s. 22.

*fortsættes s. 37*





*Just Michael Hansen (1812-1891): Sct. Peders Kirkeplads, 1833*  
olie på lærred, 50 x 39,5 cm  
sign. J. M. Hansen 1833  
NÆM 1990:008



*Ukendt maler: Kirkepladsen og Møllegade, 1830erne  
olie på lærred, 50 x 39 cm  
NÆM 2003:012, købt på auktion*





Rudolf Bertelsen (1828-1921): Axeltorv og Kirkestræde, ca. 1870  
olie på lærred, 33,5 x 37 cm  
sign. RB  
NÆM 1962:269, gave fra fru Rudolf Bertelsen





*Harald Essendrop (1901-1978): Sct. Peders Kirkeplads, 1927*  
olie på lærred, 55,5 x 39 cm  
sign. H. Essendrop -27  
NÆM 1968:086



*Teestrup Frederiksen (1909-1988): Gøernes Gaard, 1956*  
olie på lærred, 55,5 x 65,5 cm  
sign. JPF 19-T-56  
NÆM 1981:013





*Arthur Nielsen (1883-1946): Kindhestegade 22, 1935*  
olie på lærred, 33 x 28,5 cm  
sign. Arthur Nielsen  
påskrift "Kindhestegade No. 22 Næstved, Aaret 1935"  
NÆM 2004:004





Jens Sinding Christensen (1888-1980): *Store Bredstræde og Sct. Peders Kirke*, 1930  
olie på lærred, 26 x 35 cm  
sign. JSC Næstved 1930  
NÆM 2005:294





*Teestrup Frederiksen (1909-1988): Mellem Lille og Store Bredstræde, 1945*  
olie på lærred, 54 x 64 cm  
sign. JPF 19-T-45  
NÆM 5036



Aage Bertelsen (1873-1945): *Lille Bredstræde*, 1893  
olie på lærred, 47 x 34 cm  
sign. ÅBertelsen  
Charlottenborg Oktoberudstillingen 1893, "Gade i Næstved"  
NÆM 10118, gave fra familien Bertelsen





Arthur Nielsen (1883-1946): Lille Bredstræde, 1935  
olie på lærred, opklæbet på finér, 45 x 37 cm  
sign. Arthur Nielsen  
"Til Juleuddeling 1935"  
NÆM 1996:205



*Ludvig Find (1869-1945): Næstved Havn, 1900*  
*olie på lærred, 49,5 x 32 cm*  
*sign. Find Næstved 1900*  
*NÆM 1999:003*





*Rudolf Bertelsen (1828-1921): Lille Næstved Præstegård, 1902*  
*olie på lærred, 80 x 58,5 cm*  
*sign. RB 1902*  
*NÆM 2008:286*



*Aage Bertelsen (1873-1945): La Cour Vej, Lille Næstved  
olie på lærred, 50 x 52 cm  
NÆM 10120, gave fra familien Bertelsen*





*Aage Bertelsen (1873-1945): La Cour Vej 1, Lille Næstved  
olie på lærred, 45 x 37,5 cm  
sign. Aage Bertelsen  
NÆM 10119, gave fra familien Bertelsen*



Rudolf Bertelsen (1828-1921)?: Maglemølle, ca. 1870  
olie på karton, klæbet på træ (udskåret dørfylding?), 37,5 x 33,5 cm  
NÆM 1989:172, gave fra familien Arnholtz





*Aage Bertelsen (1873-1945): Susåen mod Storebro, 1891  
olie på lærred, 81 x 53 cm  
sign. Aage Bertelsen  
motivet set fra trækstien på Lille Næstved-siden  
NÆM 1972:156, købt på auktion*



*Aage Bertelsen (1873-1945): Rådmandsengen med Reberbanen, ca. 1910-20  
olie på lærred, 134 x 96 cm  
NÆM 1962:271, gave fra fru Rudolf Bertelsen*

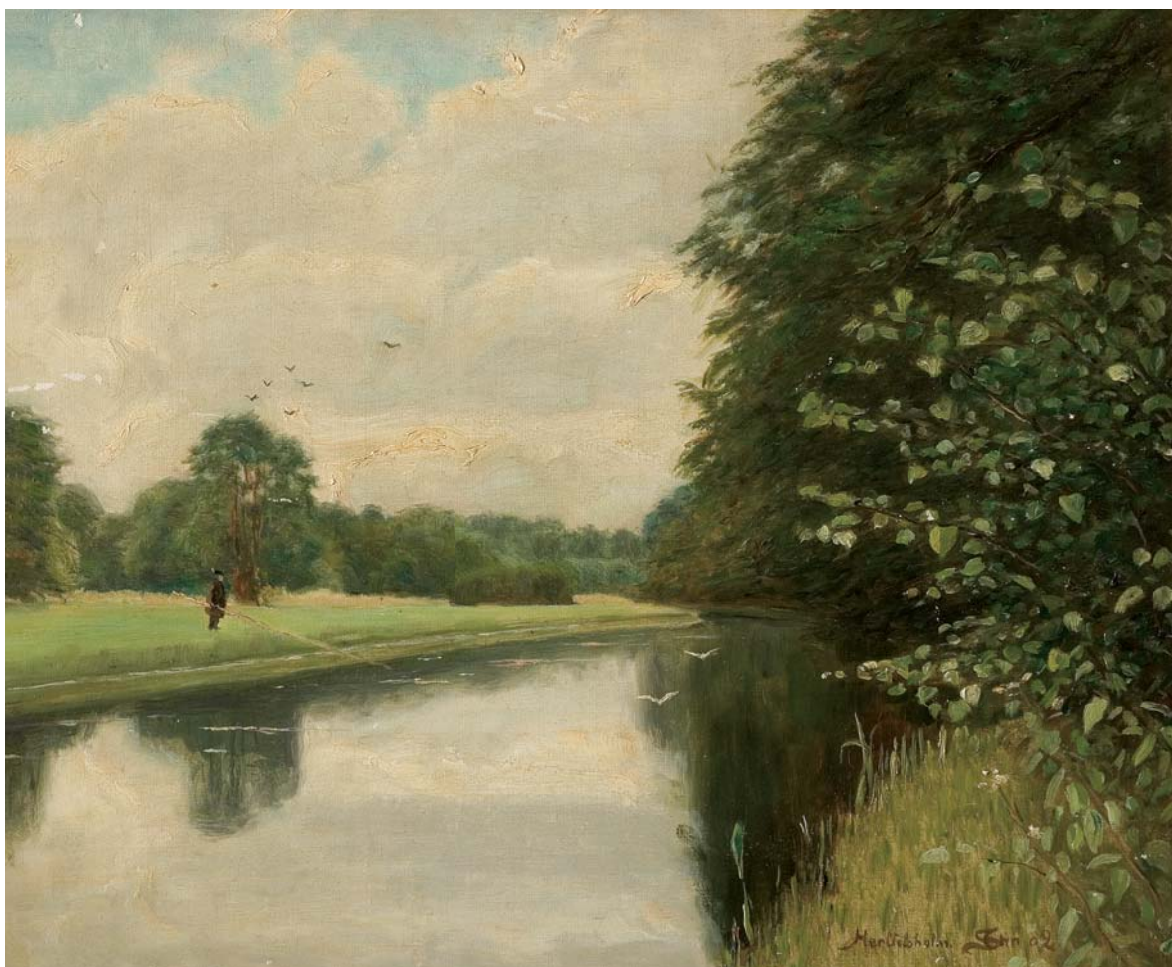


*Sigurd Sølver Schou (1875-1944): Herlufsholms Enge ved Susåen, 1920erne*  
olie på lærred, 60 x 39,5 cm  
sign. Sigurd Schou  
NÆM 2007:303





Arthur Nielsen (1883-1946): *Ved Ønskebøgen, Herlufsholm*  
olie på lærred, 53 x 40,5 cm  
sign. Arthur Nielsen  
NÆM 1971:024



*Søren Christiansen (1858-1937): Susåen ved Herlufsholm, 1902*  
olie på lærred, 46,5 x 38 cm  
sign. S. Chr. 02  
påskrift "23/2 1903" "Sølvbryllupsdagen 25/5 1923 fra Thor Beck"  
NÆM 1977:077



*Karl Niemann (1908-1982): Landevej gennem Skovparti  
olie på lærred, 72 x 55 cm  
sign. Karl Niemann  
NÆM 2000:464*





*Karl Niemann (1908-1982): Høstlandskab med Teglværk  
olie på lærred, 64,5 x 50 cm  
sign. Karl Niemann  
NÆM 2000:463*



*Albert Svendsen (1889-1959): Vinterdag i Landsby  
olie på lærred, 49 x 37 cm  
sign. AS  
NÆM 2005:062*



*Albert Svendsen (1889-1959): Vejen gennem Appenæs, Vinterdag*  
olie på lærred, 44,5 x 32,5 cm  
sign. AS  
NÆM 1997:360





Harald Essendrop (1901-1978): *Karrebækvej mod Saltø Skov*, 1960  
olie på lærred, 75 x 49 cm  
sign. H. Essendrop -60  
NÆM 1997:008



*Albert Svendsen (1901-1978): Karrebæk fra syd, 1945*  
olie på lærred, 88 x 65 cm  
sign. AS  
NÆM 1991:128



*Helge Daner Jensen (1899-1986): Udsigt fra Karrebæk Kirkegård, 1935  
olie på lærred, 88 x 64 cm  
sign. Helge Jensen 35  
"Udstillet i Århus Kunstforening 1935"  
gengivet i Leo Swane: Helge Jensen, Vor Tids Kunst 1939  
NÆM 1987:040, testamentarisk gave fra kunstneren*





*Arthur Christensen (1892-1967):  
Karrebæk Kirke fra Søengen, 1944  
olie på lærred, 76 x 57 cm  
sign. AC 44  
NÆM 2008:392*



*Arthur Christensen (1892-1967): En Gård i Karrebæk, 1947  
olie på lærred, 65 x 46 cm  
sign. AC 47  
NÆM 2007:316*



*Arthur Christensen (1892-1967): Gråvej over Karrebæk Fjord, 1942*  
olie på lærred, 72 x 55 cm  
sign. AC 1942  
NÆM 2007:315





*Arthur Christensen (1892-1967):  
Karrebæksminde Mølle fra øst, 1924  
olie på lærred, 55 x 39,5 cm  
sign. AC 1924  
NÆM 2008:082*



*Helge Daner Jensen (1899-1986): Piletræ i Karrebæksminde, ca. 1970  
olie på lærred, 82 x 64 cm  
sign. Helge Jensen  
udsigt fra kunstnerens atelier i Karrebæksminde  
NÆM 1985:053*





Gunnar Mortensen (1903-1986): *Kysten ved Karrebæk Bugt, Vinterdag 1933*  
olie på lærred, 30,5 x 33,5 cm  
sign. Gunnar Mortensen 1933  
NÆM 2005:060



Gunnar Mortensen (1903-1986): *Kysten ved Karrebæk Bugt*, 1933  
olie på lærred, 40 x 30 cm  
sign. Gunnar Mortensen 1933  
NÆM 2005:061





*Carla Colsmann Mohr (1887-1974): Sparresholm, 1944  
olie på lærred, 94 x 74 cm  
sign. Carla Colsmann Mohr Sparresholm 1944  
mærkat "Købt paa Foraarsudstillingen Charlottenborg 1945"  
NÆM 2003:226*



*fortsat fra s. 3*

Enkelte kunstnere optræder kun med hver et enkelt billede. Det gælder Sigurd Schou (1875-1944), som i 1920'erne maler Herlufsholm Enge ved Susåen med blomstrende rosenbusk s. 21. Og det gælder Søren Christensen (1858-1937), som i 1902 maler lystfiskeren med medestangen dyppet i Susåen ligeledes ved Herlufsholm, s. 23. At bestemme det nøjagtige sted efter mere end 100 år kan være vanskeligt – både åen og skoven har ændret sig betydeligt, men ånden i stedet er den samme den gang som nu. Jens Sinding Christensen (1888-1980) har malet Store Bredstræde mod Sct. Peders Kirke i 1930, s. 10. Og det gælder Carla Colsmann Mohr (1887-1974), den eneste kvinde i kurven, som i 1944 malede et stærkt og dramatisk billede af Sparresholm bag træerne, s.36.

Den tyskfødte Karl Niemann (1908-1982), som boede i Bøgesø, har malet dels vejen gennem skoven s. 24, dels høstlandskabet med teglværket s. 25. Som indvandret dansker formåede han at fange essensen af det danske landskab.

En danskfødt dansker er Albert Svensen (1889-1959), som boede i Vejlø og malede utallige motiver på den egn. Museet ejer de to herlige og gnistrende kolde vinterbilleder s. 26 og 27. I 1945 malede han det nøgternt registrerende billede af Karrebæk i sommersonne set fra Karrebæksminde, s. 29. Bemærk smukkejollen i Karrebæk Havn!

Helge Daner Jensen (1899-1986), som var knyttet til Kähler både arbejdsmæssigt og gennem ægteskab med Karen Kähler, er mester for udsigten fra Karrebæk Kirkegård 1935, s. 30, og et helt anderledes motiv, en malerisk skitse udført omkring 1970 af udsigten fra hans atelier i Karrebæksminde, hvor en vildtvoksende pil har fanget interessen, s. 33.

Nu mangler vi stort set kun Arthur Christensen (1892-1967), bosat i en årrække i Dragshuset på vej til Enø Overdrev. Her malede han i 1942 udsigten over fjorden en efterårsdag i gråvej, malet så man fornemmer luften og vejret og lyden af de trækkende fugle, s. 32. Næsten 20 år før havde han malet Karrebæksminde Mølle lige før den blev brændt af i 1924, set fra øst mod pakhuse ved broen, s. 33. Men i museets samling er hans bedste billede nok Karrebæk Kirke set fra Søengen en høstdag i 1944, s. 31. Tre år senere gik han lidt mod syd på Søengen og malede i 1947 bagsiden eller vestsiden af en af gårdene ved Karrebæk Bygade, også s. 31.

Og så slutter vi af med et af de sidste malerier af Alfred Larsen (1894-1977), fader til maleren og forfatteren Ole Vincent Larsen, nemlig udsigten fra en af de øverste etager på Næstved Sygehus, hvor Alfred Larsen var i behandling kort før sin død. Han kom hjem, malede vort billede og en enkelt pendant og døde. Billedet er malet i en karakteristisk stil, lidt i slægt med hans tidligere stenbilleder, hvor han blandede sand og knust sten fra Fakse Bugt i malingen. Her har han punktvis løftet malingen op med spidsen af penslen, så hele fladen står som et relief. Sct. Peders Kirke ligger forrest i det stilistiske landskab – men himlen fylder mest! □



