

NÆSTVED MUSEUM

Liv og Levn

18 - 2004



Næstved Museum
Liv og Levn
18 - 2004

Indhold

Palle Birk Hansen

Bodil-slægten	3
----------------------------	---

– af kongelig byrd?

Thomas Roland & Helle W. Horsnæs

Orup-skatten	9
---------------------------	---

– romerske mønter og sjællandske stormænd

Birgitte Borby Hansen

Kogestensgruber	21
------------------------------	----

– almindelige, men mystiske!

Palle Birk Hansen

Sct. Jørgensgården i Aaderup	25
---	----

– et middelalderligt manufaktur?

Palle Birk Hansen

Bodil-slægten

– af kongelig byrd?

Bodils-Ætten eller Bodil-slægten var en østdansk stormandsfamilie, som spillede en vigtig rolle i Danmarks historie i 1100-årene. Mest kendt er familien for sin rolle i årene op til borgerkrigen i 1130'erne, som fulgte efter mordet på Knud Lavard i 1131, og for familiens klosterstiftelse ved Næstved i 1135 efter borgerkrigens afslutning med slaget ved Fodevig i 1134.

aldeles ikke tyder på et sådant slægtskab mellem halvbrødre.

H. J. Helms gennemgår i sin bog om Næstved Sct. Peders Kloster Bodilslægtens historie i alle tilgængelige detaljer, men hans konklusion på problemet om relationen til kongefamilien er, at en sådan relation ikke kan påvises. Helms nøjes derfor med at konstatere, at familien færdes hjemmevant i den nærmeste kreds omkring Knud Lavard

Bodil-slægten har interesseret flere historikere, som hver især har fundet over, om og hvordan denne stormandslægt var relateret til kongefamilien i sin tid. Det er nemlig karakteristisk, at slægtens medlemmer bevæger sig i de højeste kredse i datidens samfund – uden at vi med sikkerhed kan se en direkte forbindelse til kongens familie.

mellem Harald Kesja og Bodilsønnerne efter mordet på Knud Lavard i 1131

Saxo fortæller ganske meget om Peder Bodilsen, en af de mægtigste mænd på Sjælland, men desværre undgår han lige akkurat altid at fortælle os, hvordan Peder var blevet en af de mægtigste mænd – aldrig afslører han Peders slægtsmæssige relationer.

Også Roskildekroniken nævner Peder Bodilsen et par gange, dels i 1123, da Peder arbejder for at påtvinge sognepræsterne cølibat, dels i 1137-38, da han forliger Eskil og Riko, så den første får ærkebispesædet i Lund, medens den anden overtager bispesædet i Roskilde.

Suhm overvejede i sin tid, om Bodil var frille til Erik Ejegod, med hvem hun skulle have fået Harald Kesja, for senere at have fået Peder, Jørgen og Hemming med en anden mand, hvorved de tre sidstnævnte sønner ville være halvbrødre til Harald Kesja.

H. J. Helms har i den forbindelse påpeget, at det tydeligvis dybfølte fjendskab

Fig. 1. Peder Bodilsen skænker en model af familiens kirke til Sct. Peder, som træder på 2 faldne herrer (Niels og Magnus?), medens Vorherre velsigner scenen.

Næstved-kalendariet, 1200-årene.



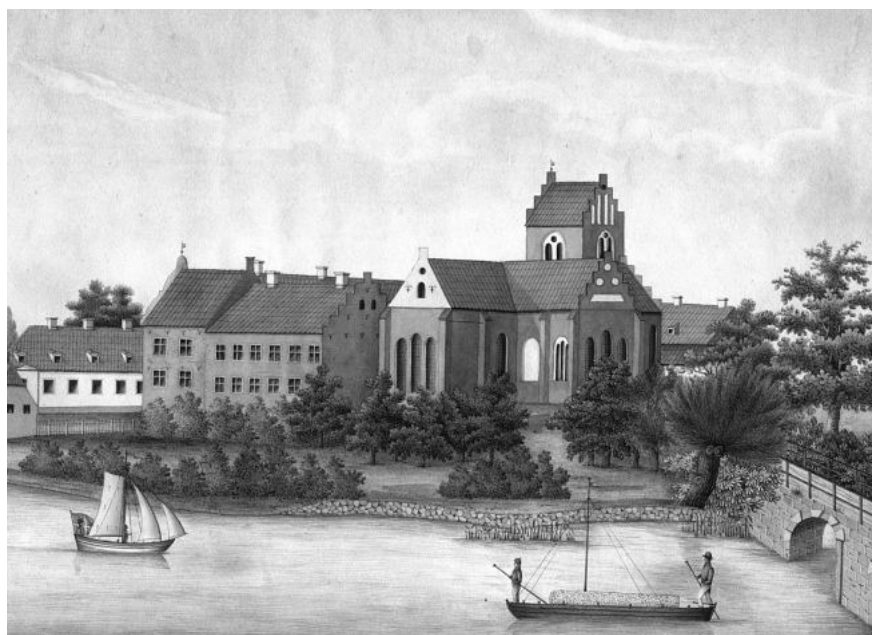


Fig. 2. Skovklosters gamle klosteranlæg, omdannet til Herlufsholm. E. W. Stibolt ca. 1830, akvarel i Næstved Museum.

og kongerne Erik Emune og hans nevø Erik Lam. Helms har til gengæld udarbejdet en særdeles nyttig slægtstavle over Bodil-slægten, hvoraf dens medlemmer og deres relationer samt deres ægtefæller fremgår med stor tydelighed.

Men spørgsmålet er, om ikke vi alligevel kan komme sagens løsning lidt nærmere.

Et nøjere studie af Bodil-slægtens gavebrev til Næstved Sct. Peders Kloster

byder på mange interessante aspekter. Man kan fx studere familiens godsbesiddelser på det sydlige Sjælland, Møn og Falster fra Eggeslevmagle ved Skælskør til Gedesby nær Falsters sydspids. Interessant er det at konstatere, at Bodil-slægtens interessesfære ser ud til at respektere Hvideslægtens nordligere sfære efter en linie tværs over Sjælland.

Eller man kan studere Næstveds tidlige historie med de to byhalvdele Lille og Store Næstved med bygårde, Bodils

Mølle og slægtens kirke, dvs. Sct. Peders Sognekirke.

Endelig kan man studere, hvem der giver gaven i 1135. Og det bliver ikke mindre interessant, når man udvider sit studium til også at omfatte opfølgningen på dette første gavebrev, nemlig kong Erik Lams gavebrev til samme kloster i 1140. Erik Lams gavebrev fortæller om kongens by Næstved, hvoraf kongen nu overlader alle sine indtægter af byens torv, både handelsafgifterne og de retslige bøder, såvel 3-marks som 40-marks bøder, samt endelig midsommergælden, den årlige skat på alle byens ejendomme. Kongen giver endvidere klostret fri for leding. Til gengæld skal klostret én gang årligt om nødvendigt fragte kongen og hele hans følge til Lolland eller Falster, som han ønsker det. Medmindre meningen er, at Skovkloster driver færgefart fra Masnedø, så fortæller gavebrevet snarere, at Næstved er den naturlige udskibningshavn fra det centrale Sjælland til Smålandene Lolland og Falster. Ved denne søværts trafik undgik man Sydsjællands moser og morads.

Med dette kongelige gavebrev fra 1140 bliver den kongelige købstad Næstved med ét slag klosterstad under abbedens styre. Det er en enorm gave, som klostret her får, og senere konger arbejder da også hårdt på igen at fravriste klostret dets status som byherre. Det lykkes faktisk i løbet af 1400-årene, hvorefter Næstved deles i to: kongens genvundne købstad øst for Susåen og

Fig. 3. Bodilslægtens jordegaver til Skovkloster i 1135, markeret med sort, samt Ringsted, Roskilde og Fodevig.

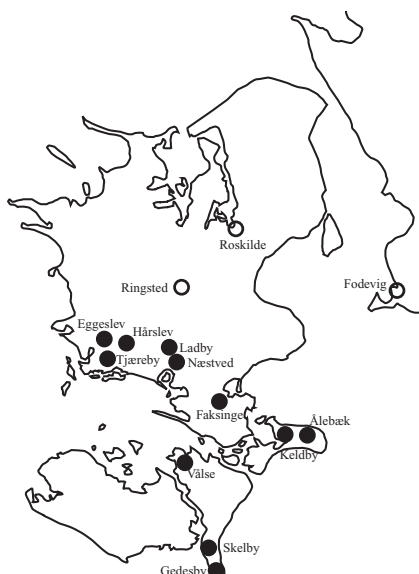


Fig. 4. Sct. Bents Kirke, Ringsted, hvor Erik Emune stifter kloster i 1135. Foto: Jens Olsen.



abbedens landsby vest for åen. Men disse beghenheder skal ikke sløre, at Næstved i det meste af middelalderen helt op mod omkring 1500 var én stor købstad på begge sider af Susåen.

Når man ser nærmere på familiefordhold i samfundets højeste lag i middelalderen, så er det vigtigt at holde sig for øje, at selv om børn født i ægteskab er ét, børn født uden for ægteskab noget andet, så lyses også de udenomsægteskabelige børn gerne i kuld, og begge hold børn deltager i arvestridighederne efter dødsfald.

Saxo fortæller bramfrit om kong Erik Ejegods umådeholdende liderlighed og hans deraf følgende mange børn: Man siger, at kongen fik tre sønner: Harald Kesja med en elskerinde, Knud Lavard med sin kone Bodil Trugotsdatter og Erik Emune med en andens kone – samt et antal døtre. Af disse døtre kender vi Ragnhild, som med Håkon Sunnivasen blev mor til Erik Lam.

Vender vi nu tilbage til de to gavebreve fra 1135 og 1140, så ser vi, at brevene opremsrer alle de prominente personer, som er til stede ved gavebrevenes indstiftelse.

Helt specielt interessant er det naturligtvis at studere, hvem der er direkte involveret som gavegivere under etablering af det økonomiske grundlag for det store Næstved Sct. Peders Kloster.

Gavegiverne i 1135 er:

Peder Bodilsen

hans gård i Ladby/Bukkerup, i alt 1 ¾ bol, med alt tilliggende 1/6 af skoven Faksinge Ore (grundstammen til Præstø) 5 ½ bol i Keldby på Møn

Hemming Bodilsen

*½ bol i Aalebæk på Møn
1 bol i Gedesby på Falster*

Jørgen Bodilsen Jarl

2 bol i Gedesby, Skelby og Vaalse på Falster

Bodil

*halvdelen af Lille Næstved
halvdelen af skoven Ladby Ore
landsbyen Torp (Grimstorp/Grimstrup?)
1 ¼ bol i Store Næstved
Bodils Mølle i Næstved*

Familien samlet

kirken i Næstved (Sct. Peders Kirke), som står under familiens højhed,

Brødrene samlet

Tjæreby Kirke og Hårslev Kirke

Biskop Eskil i forening med brødrene:

*Sct. Peders Kirke i Næstved
Tjæreby Kirke
Haarslev Kirke*

og som bisp

*bispetiende af de tre nævnte kirker
bispetiende af kirkerne i fjerdedelen af Tybjerg Herred
bispetiende af alle klostrets besiddelser i Roskilde Stift*

Det er venteligt, at bispnen i kraft af sit embede sanktionerer gaver, der omfatter kirkerne i hans stift, men man får af ordvalget en fornemmelse af, at han involverer sig lidt mere end sædvanligt i afståelsen af de tre kirker i Næstved, Tjæreby og Haarslev. Måske har han ligefrem personlige arveandele i disse kirker? Derefter sætter han trumf på ved at overlade klostret sine bispetiendeindtægter af en fjerdedel af kirkerne i Tybjerg Herred (hvilket svarer til ca. 3-4 kirker) og dertil bispetiendeindtægterne af samtlige besiddelser - nuværende som kommende - i hele hans stift (denne gave er sandsynligvis forklaringen på, at kirken i Præstø ikke opregnes i Roskildebispens jordebog fra ca. 1370). Bispetiende udgjorde traditionelt 1/3 af tiendeafgiften, idet de øvrige to tredjedele normalt gik til henholdsvis sognepræstens løn og til kirkens byggefond.

I 1140 følger kongen op på gaverne fra 1135:

1140

Erik Lam

*midsommergælden af Næstveds bygrunde
torveafgifterne af Næstved Torv
3-marks bøder af Næstved Byting
40-marks bøder af Næstved Byting
ledingsfrihed (mod transportpligt til Lolland og Falster)*

Med disse gaver er Næstved Sct. Peders Kloster kommet godt i vej: faste årlige indtægter af store jordegodser, mølleafgifterne af Bodils Mølle, torveafgifterne af Næstved Torv, bøderne fra Næstved Byting og bispens tiendeindtægter af foreløbig mindst 6-7 kirker lægger en solid bund i klosterkassen!

Også medbeseglerne er interessante at studere:

1135

provst Salomon, Roskilde Domkirke

prior Richard, Roskilde Domkirke

Roskilde-bispens **kapellan Herman**, senere bisp i Odense m.m.
kannik Elias (sandsynligvis Peders huskapellan, senere bisp i Ribe)

kannikerne **Erik, Isak og Boso** i Roskilde

Karl Aagesen

Tholf Gotskalksen

Hemming (Tholfsen), hans søn

Ingulf Ubbesen,

Gunde Hemmingsen

Sibbe i Stengelstrup, Torslev Sogn ved Ringsted

Bo (Sibbesen), hans søn

Sune af Rønnebæk

Bo Assersen og flere andre stormænd

1140

Peder Bodilsen, jarl Jørgen Bodilsen og **Hemming Bodilsen**

Ingimar Ubbesen

kongens **kapellan Asger**

Reinbald

provst Elias

med mange andre

Som vi ser, så er det højtstående folk, som bevidner gavebrevene. Dels Roskilde-bispens egne embedsmænd, som er fulgt med til Næstved i bispens store følge (hvor er de indlogeret – hos Bodil?) Dels stormænd fra Næstveds omegn og fra Ringstedkanten, hvor også Erik Emune havde sin gård.

Vender vi tilbage til spørgsmålet om, hvor Bodil kunne passe ind i kongeslægten, så er det oplagt at prøve at undersøge, hvordan gavegiverne eventuelt kan glide i hak slægtsmæssigt. Stiller vi Peder, Jørgen, Hemming, Erik Lam og bisp Eskil op på en linie som

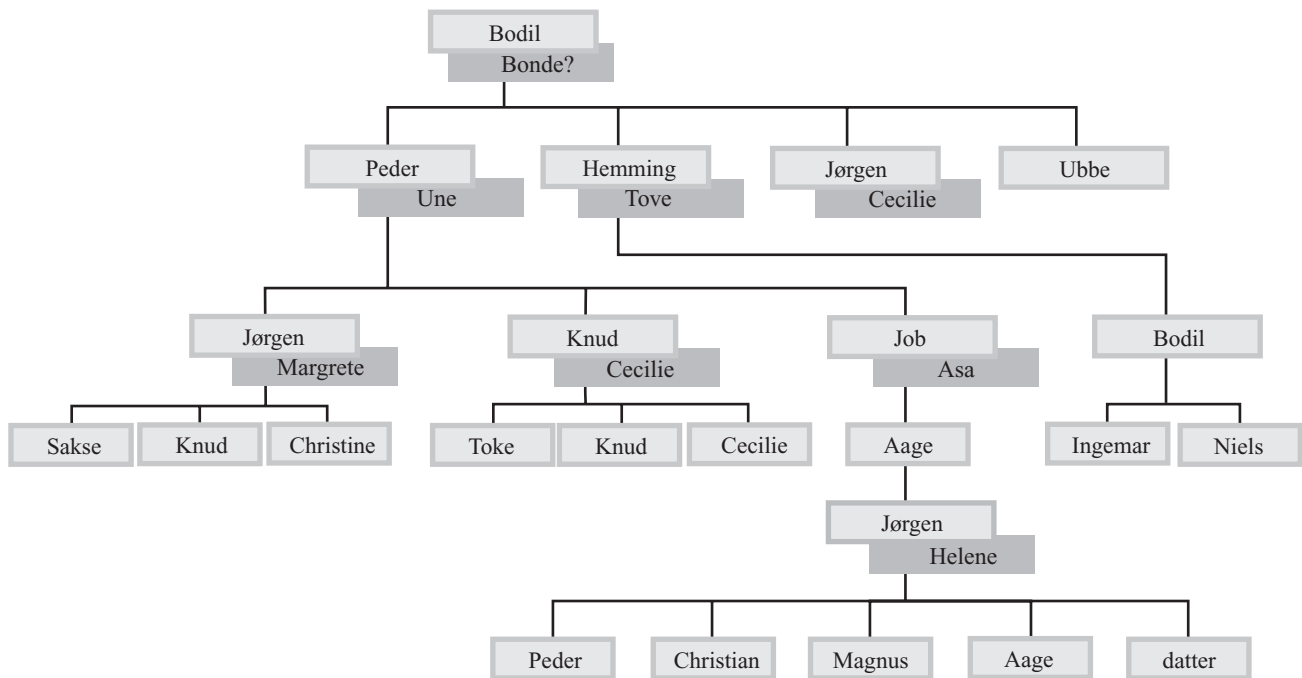


Fig. 5. Bodilslægten, oversigt ved H. J. Helms 1940.

de primære gavegivere sammen med Bodil – og prøver at følge dem tilbage gennem en til to generationer – idet vi forsøgsvis antager, at Bodil kunne være en af de døtre, som Erik Ejegod ifølge Saxo fik ved siden af Harald Kesja, Knud Lavard, Erik Emune og Ragnhild, så ser vi, at puslespillet på bemærkelsesværdig vis går op:

Erik Ejegod er gift med Bodil Trugotsdatter, søster til Sven Trugotssøn, som er fader til sønnerne Asser, der bliver bi-

skop og ærkebiskop, og Christiern, som i tur er far til biskop og ærkebiskop Eskil. Erik og Bodil er forældre til Knud Lavard, og forudsætter vi, at de desuden får døtrene Ragnhild og Bodil, så ligger deres respektive sønner, henholdsvis Erik Lam og Peder, Jørgen og Hemming Bodilsen på linie som fætre, medens Eskil er slægtning til brødrene. To generationer tilbage ligger nøglen til gavegivernes fællesskab i ægteskabet mellem Erik Ejegod og Bodil Trugotsdatter. Den jyske stormand Trugot

er vor Bodils morfar, ligesom han er bisp Eskils, Erik Lams og Bodil-sønneres oldefar.

En anden oldefar til gavegiverne Erik Lam og Bodil-sønnerne er kong Sven Estridsen via morfaderen kong Erik Ejegod. Såvidt hypotesen!

Denne hypotese forklarer på oplagt vis, hvorfor netop disse personer er involveret i den samme klosterstiftelse med familiegods og embedsindtægter. De

Fig. 6. Hypotese: sammentegning af Bodilslægten, kongeslægten og Trugotslægten i 1100-årene, v. PBH.

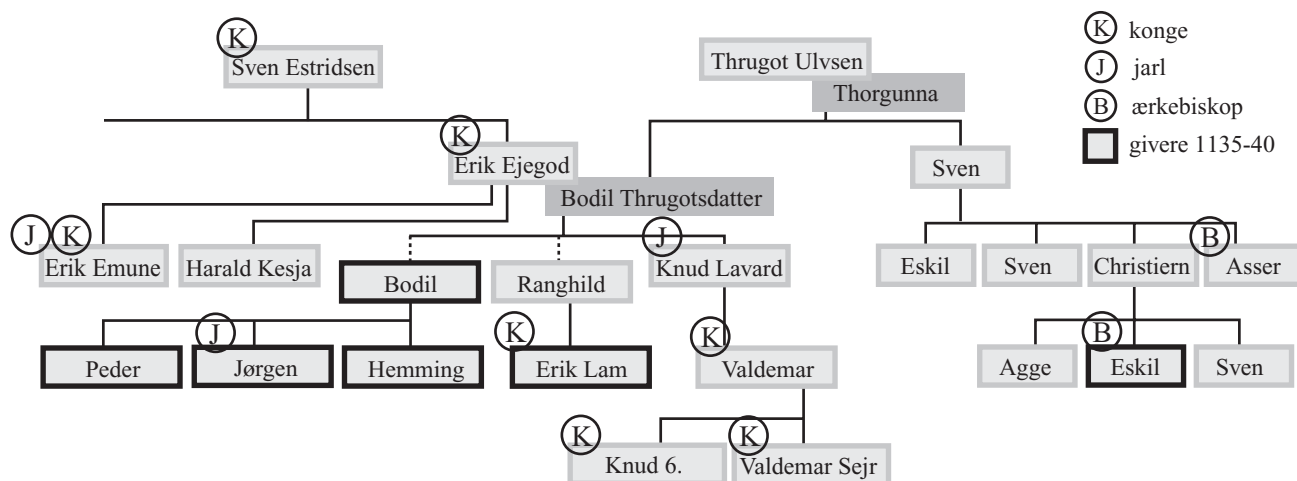




Fig. 7. Næstved Sct. Peders Kirke. Foto: Jens Olsen.

har i stor udstrækning haft fælles interesser gennem slægtsbånd og arv fra deres fælles bedsteforældre.

Den forklarer på en indlysende måde Bodil-slægtens engagement i storpolitikken efter mordet på Bodils broder Knud Lavard.

Den forklarer også, hvorfor Bodil som en af de nærmeste slægtninge ved flere lejligheder optræder i kongens følge som medunderskriver.

Ligesom sønnen Peder var medunderskriver, da morbroder Erik Emune i 1135 stiftede benediktinerklostret i Ringsted.

Den forklarer, hvorfor Bodils anden søn Jørgen bliver jarl (comes) over Smålandene, dvs. Lolland, Falster og Møn. Jarledømmerne er i tidlig middelalder rigets grænseområder. Slesvig, Smålandene, Halland og Blekinge er jarledømmer, som ofte gives i forlening til yngre kongesønner. Knud Lavard var således jarl over Slesvig, medens

Erik Emune var jarl over Smålandene, da Niels var konge og Knud blev myrdet af fætteren Magnus ved Eriks Emunes gård i Haraldsted. Jørgen arver faktisk morbroder Erik Emunes jarledømme! Titlen jarl (comes) afløses senere af titlen hertug (dux).

Hypotesen belyser baggrunden for, at Peder er i stand til at involvere sig afgørende i kirkens forhold, hvor han i 1123 er varm fortaler for cølibatet i en voldelig proces, der koster liv og lemmer blandt godt gifte præster, som ikke er villige til uden videre at smide konen ud! Slægten gav Peder vægten i de kirkelige forhold.

Den samme vægt ser man ud af Roskildekronikens notits om, at den ærværdige Peder Bodilsen mægler, så Eskil får ærkebispesædet i Lund og Rico bispesædet i Roskilde. Kun ved Peders gode råd og snilde kløgt lykkedes det i 1130'erne at få d'herrer til at finde deres pladser.

Videre peger det forhold, at Peder i 1123 har sin egen huskapellan, på Bodil-slægtens høje status. Knud den Hellige forbød andre end kongen og bispene at holde kapellan. Peder Bodilsens kapellan Nothold avancerede i 1134 til biskop i Ribe. Også provst Elias fra Eggeslev, hvor Peders hovedresidens lå, blev biskop i Ribe.

Hypotesen kunne også belyse, at Peder Bodilsen på et tidspunkt slutter sig sammen med bisp Eskil mod sin morbror kong Erik Emune i et mislykket oprør. Peders mormoder dronning Bodil Trugotsdatter er det slægtsmæssige bindeled mellem Peder og Eskil.

Hypotesen kan endvidere forklare, hvorfor Peder, som ifølge Saxo var "den mest indflydelsesrige mand på Sjælland", i sin arrogance forventer at kunne koste rundt med de sjællandske stormænd inklusive Hvideslægten, selv om det ikke lykkes ham at kue denne mægtige slægt i det omtalte oprør.



Fig. 8. Hårslev Kirke. Foto: Jens Olsen.



Fig. 9. Tjæreby Kirke. Foto: Jens Olsen.

Netop dette oprør mod kongen belyser, at man sagtens indenfor en stor familie kunne være dødelige uvenner. Magnus myrder sin fætter Knud Lavard, hvorefter Knuds halvbror Erik Emune nedkæmper farbroder Niels og fætter Magnus!

Og endelig kaster hypotesen lys over selve klosterstiftelserne i 1135: Erik Emune indstifter benediktinerklostret i Ringsted som et takoffer for sejren over farbroder Niels og fætter Magnus ved Fodevig i 1134, men sikkert også som et led i bestræbelserne på at få kanoniseret sin broder Knud Lavard, der i 1131 blev myrdet i Haraldsted og gravsat i Ringsted. Som henholdsvis søster og søstersønner til Knud Lavard er det forståeligt, at Bodil-slægten følger trop med yderligere en klosterstiftelse – som takoffer for sejren over dem, der dræbte broder og morbroder!

Disse overvejelser giver nyt lys til tolkningen af Næstved-kalendariets billede af Peder Bodilsen, som skænker sin kirke til Sct. Peder. Under Sct. Peders fødder ligger to mænd, en ældre med skæg og en yngre uden skæg – måske

ligefrem en afbildning af kong Niels og hans søn Magnus, den træske fætter- og helgenmorder!

Til belysning af kongens interesser i Næstved-området tjener dels det faktum, at han indtil 1135 ejede indtægterne af såvel midsommergælden som torveafgifterne og bytingets bøder i Næstved, dels ejede Karrebæk som kongelev indtil 1293, da han pantsatte byen til drosten Peder Nielsen Hoesøl af Hvideslægten. Den, der ejer Karrebæk, kontrollerer indsejlingen til Næstved! Så selv om Erik Lam i 1140 skænkede sine interesser i selve Næstved til Sct. Peders Kloster, så kontrollerede kongen fortsat i de følgende 150 år indsejlingen til købstaden.

Hvis Bodil virkelig – i henhold til vor hypotese – er kongedatter, så repræsenterer også hun på denne måde kongefamiliens ejerskab til jordegods i Næstved m.m., formodentlig kombineret med ukendt jordegods fra den i øvrigt ukendte ægtemand Bondes side.

Hvordan gik det senere med Bodil-slægten? Helms har fulgt slægtens medlemmer ind i 1200-årene, hvor de bliver mere og mere perifere i forhold til samfundets top. Mest interesse samler der sig om Hemming Bodilsens datter Bodil Hemmingsen, som Helms gerne antager for ”den fornemme Matrone”, der ifølge Saxo opdrog Sofie, Valdemar den Stores barnebrud. Bodil Hemmingsdatters søn Ingemar blev provst over Lolland. I øvrigt glider slægtens medlemmer øjensynligt ned i adelen og bliver med tiden mere anonyme end Bodils sønner, der havde karakter til at blande sig direkte i Danmarks politiske historie i 1100-årene. □

Litteratur

Birk Hansen, Palle: Næstved – by og stad, Liv og Levn 8, 1996.

Fenger, Ole: ”Kirker rejses alle vegne” 1050-1250, Gyldendals og Politikens Danmarkshistorie.

Helms, H. J.: Næstved St. Peders Kloster (Skovkloster), Næstved 1940.

Roskildekrøniken, v. Michael H. Gelting, Højbjerg 1980.

Saxo: Danmarks Historie, oversat af Peter Zeeberg, København 2000.

Thomas Roland & Helle W. Horsnæs

Orup-skatten

- romerske mønter og sjællandske stormænd

I romersk jernalder, dvs. tiden fra vor tidsregnings begyndelse til ca. 375 e.O, begyndte Danmark at komme på det europæiske verdenskort. Kontakter sydover havde der altid været, men nu blev de mere direkte. Førende slægter etablerede alliancer ikke blot med andre germanske stormænd og fyrster i det nuværende tyske område, men tilsyneladende også med romerne selv. Dette medførte, at romerske luksusvarer begyndte at nå frem til Østersøområdet.

Ved Stevns regerede de såkaldte "Himlingøje-konger", hvis magt og indflydelse sandsynligvis inddrog det meste af Sjælland – muligvis den første spæde start til et egentligt kongerige. Denne førende herskerslægt må have haft en række edsvorne familier tilknyttet, der kunne hjælpe til med at holde sammen på magtområdet. Det er formentlig i denne kreds af hirdmænd, man skal søge personen, som har nedlagt den store skat bestående af romerske sølvmonter, der netop er fundet ved Orup.

Der indleveres med jævne mellemrum jordfundne romerske mønter til danefæbestemmelse. De fleste stammer fra store, "klassiske" fundpladser på bl.a. Bornholm og Fyn eller fremkommer som enkeltfund. Omfattende

indleveringer fra helt nye lokaliteter er imidlertid meget sjældne. Dette var ikke desto mindre tilfældet i foråret 2004, hvor en besøgende henvendte sig med oplysninger om fund af et antal denarer fra Midtsjælland. Ikke blot

var der tale om et nyt fund fra en del af landet, der generelt er kendetegnet ved forbavsende få fund af romerske mønter, men der var tydeligvis også tale om et relativt stort fund. Mønterne blev indleveret til Næstved Museum og derfra til danefæbedømmelse på Den kongelige Mønt- og Medaillesamling på Nationalmuseet.

En denarskat dukker op

De romerske denarer stammede fra detektorundersøgelser af en mark ved Orup i Tybjerg Sogn nær Susåen knap 10 km syd for Ringsted. Skatten er fremkommet ved et eksemplarisk samarbejdemellemamatørarkæologer, lodsejer og de to involverede museer. Dette samarbejde mellem ildsjæle og professionelle er noget af en dansk specialitet, som vi godt kan tillade os at være stolte af.

De første tre mønter var blevet fundet for over 50 år siden på jord tilhørende familien Hemmingsen. De blev dengang vist frem på Nationalmuseet, hvilket dog ikke har efterladt sig spor i arkiverne. Tilsyneladende har ingen dengang tænkt på, at der kunne være tale om dele af en møntskat, og mønterne blev givet tilbage til familien¹.

For nylig fortalte finderens, Finn Hemmingsen, en bekendt, major Per Lars Christiansen, om sine mønter, og det blev besluttet at forsøge at finde ud af, om der skulle være flere. Ejendommen var i mellemtiden blevet handlet, men med tilladelse fra den nye lodsejer, Tommy Lading, gik de to i gang med en detektorafsøgning af fundstedet.

Undersøgelsen gav resultat, og der blev fundet yderligere 16 romerske denarer indenfor et kun ca. 15 x 20 m stort område. Per Lars Christiansen er en erfarende amatørarkæolog, og da det stod klart for ham, at der var tale om mange mønter indenfor et lille område, begyndte han at indmåle hvert fund med



Fig. 1. Udskiftningskort ca. 1800 med fundstedet markeret. Bemærk vådområder og det øst-vest gående sogneskel.



Fig. 2. Udgravningsområdet fra sydøst.
Foto: Næstved Museum.

GPS og udfærdige de første kortskitser over fundstedet.

Der blev ved de første afsøgninger ikke fundet andre oldsager, hvilket kunne tyde på, at mønterne har været nedlagt på et øde sted som en samlet deponering. Da mønterne endvidere lå indenfor et meget begrænset område, var der håb om, at man stadig kunne dokumentere skattens oprindelige gemmested. På baggrund af disse oplysninger besluttede Næstved Museum at foretage en udgravning på området, og med beredvillig accept fra lodsejeren kunne finderne og et hold amatørarkæologer

fra Næstved Museumslaug under daglig ledelse af de to arkæologistuderende Lehne Christensen og Jonas Christensen i august gå i gang med udgravningen.

Udgravningen

Fundstedet ligger ved den nordøstlige fod af en let skrånende, langstrakt højdning, der som et lille næs skyder sig ud i et tidligere vådområde. På udskiftningskortet fra 1806 ser man, at dette vådområde har indgået i et mere vidstrakt system af fugtige enge og moser (fig. 1). På grund af dræning er hovedparten af området i dag tørt

bortset fra en mergelgrav øst for fundstedet (fig. 2).

Ud fra fundspredningen af de først fundne denarer blev to udgravningsfelter fastlagt. I et vestligt felt blev overjorden soldet kvadratmetervis. Mere end 20 kubikmeter sandet jord blev med håndkraft rystet gennem fintmaskede sold. Dette møjsommelige arbejde sikrede, at hverken hele eller halve denarer eller andre oldsager blev overset. Det østlige felt blev undersøgt ved hjælp af gravemaskine og detektor. Fladen blev afgravet i tynde lag og til stadighed afsøgt med detektor, indtil undergrunden blev nået. Også markarealerne udenfor hovedfelterne blev systematisk og flittig eftersøgt med detektor, hvilket har givet os et godt indblik i mønternes spredning, ligesom metaldetektorerne i det hele taget viste deres værd på gravningen: flere mønter blev fundet med detektor end i soldene.

Efter ni intensive arbejdsdage var i alt yderligere 47 denarer bragt for dagen. Med de først fundne og bevarede 18 og de 12, som er fremkommet efter selve undersøgelsen, er skatten således p.t. kommet op på ikke mindre end 77 mønter (fig. 6). Orup-skatten er dermed det næststørste samlede denarfund på Sjælland. Kun et desværre ikke længere eksisterende fund fra 1782, fundet i Råmosen i Vestsjælland, er større med over 400 mønter.



Udgravningens resultater

Af planoversigten fremgår det, at hovedparten af mønterne fremkom indenfor et forholdsvis begrænset areal på ca. 30 x 20 m. I betragtning af, at de første fund er gjort for ca. 50 år siden, er det bemærkelsesværdigt, at mønterne ikke er spredt mere af de mange års jordbearbejdning på stedet (fig. 7). De få møntfund nord, vest og syd for udgravningsfelterne viser, at koncentrationen aftager i disse retninger. Fundspredningen kan imidlertid strække sig en smule længere mod sydøst i retning mod mergelgraven, hvor det ikke var muligt at udføre detektorafsøgninger og udgravning p.gr.a. tæt kratbevoksning.

Selv om der på relativ store områder blev gravet helt til undergrund, afslø-

Fig. 3. Der arbejdes ved soldet ...
Foto: Næstved Museum.



Fig. 4. ... og med detektor ...
Foto: Næstved Museum.

dinavien - et område, hvor man ikke selv prægede mønter, og hvor importeret gods stort set var forbeholdt eliten.

Nedlæggelsen af de mange romerske mønter har formentlig fundet sted engang i løbet af 3. årh. e.0. Skatten kan således ikke være kommet i jorden før 202 e.0, der er det tidligst mulige prægningstidspunkt for den seneste af mønterne (jf. nedenfor). De ældste denardnedlæggelser fra Danmark, bl.a. repræsenteret af mønterne fra våbenofferfundet ved Illerup Ådal, stammer netop fra begyndelsen af 3. årh. e.0, og en tilsvarende tidlig datering for Orupfundets mønter er således en mulighed. Det skal dog understreges, at mønternes lange rejse fra Romerriget til Midtsjælland på ingen måde kan kortlægges. Der kan have været mange stop undervejs, og nedlæggelsen ved mosen kan derfor være sket væsentlig senere.

Denarerne

Det samlede fund er særdeles interessant². Alle mønterne er romerske denarer, som er præget i perioden mellem 64 og 210 e.0. Men selvom denarer fra denne periode er de mest almindelige romerske mønter i Danmark, så er der samlet set tale om en usædvanlig tidlig sammensætning af denarerne (fig. 8). Blandt de danske fund dominerer normalt denarerne, der er præget under de antoninske kejsere: Antoninus Pius (131-168 e.0), Marcus Aurelius (161-180 e.0) og Commodus (180-192

e.0). Men i Orup-skatten er disse kejsers mønter forholdsvis sjældne. Her finder vi i stedet kejsere fra det tidligere flaviske dynasti, især Vespasian (69-79 e.0), samt Trajan (98-117 e.0) og Hadrian (117-138 e.0).

Der er dog en række eksempler på endnu tidligere mønter. Kejser Nero er repræsenteret med en enkelt denar, og det skal ses i forhold til det relativt begrænsede antal Nero-mønter fra Danmark, hvoraf en del hører til andre fund med en "tidlig" sammensætning, fx Ginderup-skatten fra Nordjylland, fundene fra værkstedspladsen Lundeborg på Sydøstfyn og moseofferfundet fra Illerup Ådal.

Der er fundet hele fire mønter præget under de tre kejsere Galba, Otho og Vitellius, der hver især kun sad på magten i få måneder i løbet af det omtumlede år 68-69 e.0, der fulgte mordet på Nero. For Galbas vedkommende er der tale om det første sikre fund fra Danmark (om end der er et par stykker fra moseofferfundet ved Thorsberg umiddelbart syd for den danske-tyske grænse), Otho kendes i tre andre eksemplarer³, mens der kendes et dusin Vitelliusmønter fra Danmark. Af dem er næsten halvdelen fundet i det større krigsbytteoffer fra Illerup Ådal, der er dateret til begyndelsen af 200-årene og dermed er et af de tidligste daterede eksempler på romerske mønter i Danmark⁴.

Skattens seneste mønt er slået under Septimius Severus (193-211 e.0) i perioden 202-210 e.0. Man kan undre sig over, at en enkelt severisk mønt dukker op i en sammenhæng, hvor det

rede udgravningen desværre ingen steder den oprindelige nedgravning, hvor møntskatten i sin tid har været skjult. Heller ikke fundspredningen afslører det oprindelige gemmestedet. Vi må derfor slå os til tåls med viden om, at mønterne er nedlagt ved foden af en lille højning i kanten af et eng- og moseareal, hvis aflæjringer under den nuværende mark sås tydeligt i det østlige felt.

Trods de arealmæssigt set beskedne felter – 100 m² mod vest og 80 m² mod øst – kan det fastslås, at skatten ikke er blevet nedlagt i et bopladsområde, idet der ikke fremkom bebyggelsesspor ved udgravningen. Det eneste tegn på anden aktivitet i oldtiden var en udateret kogestensgrube, der formentlig ikke har noget at gøre med møntskatten.

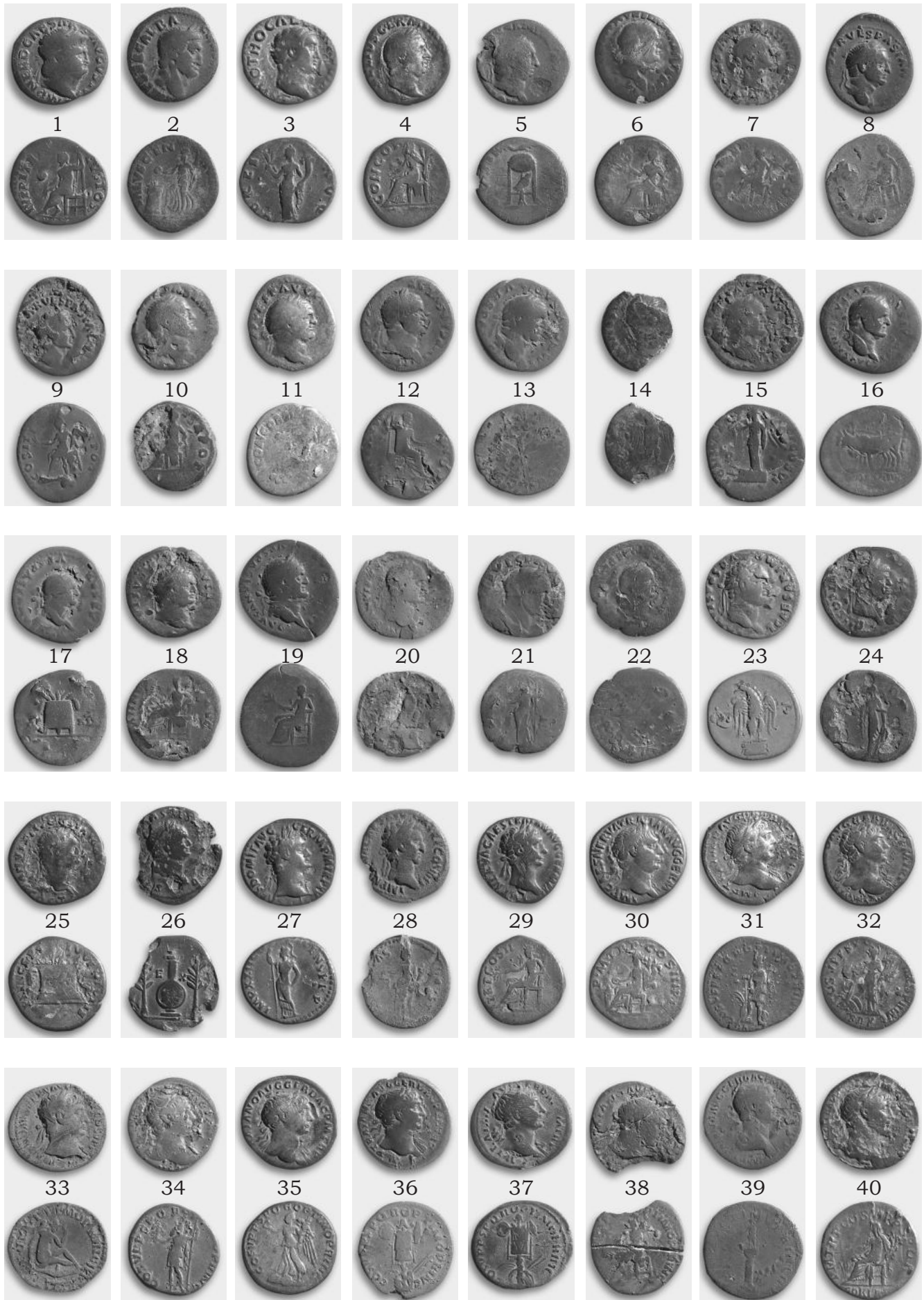
Det kan således konkluderes, at der er tale om en ren denarskat, deponeret på marken ved overgangen til fugtige eller våde arealer - tilsyneladende på marginaljord udenfor bebygget område. Om skattedeponeringen er udtryk for en henlæggelse af værdier til senere, aldrig effektueret afhentning, eller den er et offer givet til mosens guder, får vi aldrig svar på. Det har imidlertid været en helt pæn formue, der her er kommet i jorden: i det antikke Rom ville mønterne omtrentlig svare til en almindelig soldats løn i tre måneder. Hertil kommer så den ikke uvæsentlige prestige-værdi, som en sådan romersk møntskat har været omgærdet af i datidens Skan-



Fig. 5. ... og maskine.
Foto: Næstved Museum.

løbenr.	Næstved Museum-nr.	FP Nr.	kejser	fra	til	RIC	vægt
1	NÆM2004:112x55	6982	1 Nero	64	65	53 (I 2nd ed., 153)	2,71
2	NÆM2004:112x44	6982	2 Galba	68	69	211 (I 2nd ed., 242)	2,09
3	NÆM2004:112x65	6982	3 Otho	69	69	2 (I 2nd ed., 260)	3,13
4	NÆM2004:112x2	6831	1 Vitellius	69	69	90 (I, 2nd ed, 272)	2,65
5	NÆM2004:112x6	6831	2 Vitellius	69	69	109 (I, 2nd ed, 273)	2,09
6	NÆM2004:112x48	6982	4 Vespasian	69	71	10 (II, 16)	2,51
7	NÆM2004:112x49	6982	5 Vespasian	69	71	10 (II, 16)	2,46
8	NÆM2004:112x8	6831	4 Vespasian	69	71	10 (II, 16)	2,44
9	NÆM2004:112x21	6982	6 Vespasian	69	71	10 (II, 16)	2,42
10	NÆM2004:112x16	6831	3 Vespasian	69	71	10 (II, 16)	1,82
11	NÆM2004:112x77	0	0 Vespasian	72	73	43 (II, 20)	-
12	NÆM2004:112x67	7017	1 Vespasian	73	73	65 (II, 21)	2,43
13	NÆM2004:112x43	6982	7 Vespasian	74	74	74 (II, 22)	2,56
14	NÆM2004:112x39	6982	8 Vespasian	75	76	89 ell. 99 (II, 24-25)	1,42
15	NÆM2004:112x50	6982	9 Vespasian	75	75	93 (II, 25)	2,25
16	NÆM2004:112x73	7017	2 Vespasian	77	78	107 (II, 26)	2,72
17	NÆM2004:112x51	6982	10 Vespasian	77	78	110 (II, 27)	2,45
18	NÆM2004:112x57	6982	11 Vespasian	78	79	131 (II, 29)	2,22
19	NÆM2004:112x34	6982	12 Vespasian	68	79	?	2,37
20	NÆM2004:112x71	7017	3 Vespasian	69	79	?	1,97
21	NÆM2004:112x26	6982	13 Vespasian	69	79	?	2,36
22	NÆM2004:112x66	6982	14 Vespasian	69	79	? (rev. helt slidt væk)	2,35
23	NÆM2004:112x76	7017	4 Vespasian (Titus Cæsar)	76	76	191 (II, 37)	2,88
24	NÆM2004:112x18	6982	15 Vespasian (Domitian Cæsar)	74	75	233 (II, 41)	2,24
25	NÆM2004:112x9	6831	5 Titus (Domitian)	80	80	46 (II, 121)	2,68
26	NÆM2004:112x11	6831	6 Titus (Divus Vespasian)	80	81	62 (II, 123)	1,73
27	NÆM2004:112x3	6831	7 Domitian	92	93	174 (II, 174)	2,99
28	NÆM2004:112x40	6982	16 Nerva	97	97	25 (II, 225)	2,48
29	NÆM2004:112x15	6831	8 Trajan	98	99	30 (II, 246)	2,63
30	NÆM2004:112x7	6831	9 Trajan	100	100	33 (II, 247)	2,87
31	NÆM2004:112x12	6831	10 Trajan	103	111	99 (II, 251)	2,96
32	NÆM2004:112x37	6982	17 Trajan	103	111	102 (II, 251)	2,85
33	NÆM2004:112x53	6982	18 Trajan	103	111	104 (II, 258)	2,19
34	NÆM2004:112x42	6982	19 Trajan	103	111	115 (II, 252)	2,77
35	NÆM2004:112x61	6982	20 Trajan	103	111	131 (II, 253)	3,13
36	NÆM2004:112x19	6982	21 Trajan	103	111	147 (II, 254)	2,55
37	NÆM2004:112x54	6982	22 Trajan	103	111	147 (II, 254)	2,36
38	NÆM2004:112x69	7017	5 Trajan	103	111	?, rev. .. OPTIMO PRINC	2,16
39	NÆM2004:112x32	6982	23 Trajan	112	114	292 (II, 264)	2,56
40	NÆM2004:112x10	6831	11 Trajan	114	117	317-318 (II, 266-267)	2,41
41	NÆM2004:112x4	6831	12 Trajan	114	117	347(?) (II, 267)	2,82
42	NÆM2004:112x74	7017	6 Trajan	114	117	347-349 (II, 268)	2,89
43	NÆM2004:112x31	6982	24 Trajan	98	117	?	2,42
44	NÆM2004:112x30	6982	25 Trajan	98	117	?	2,23

løbenr.	Næstved Museum-nr.	FP Nr.	kejser	fra	til	RIC	vægt
45	NÆM2004:112x33	6982	26	Trajan	98	117 ?	1,75
46	NÆM2004:112x63	6982	27	Hadrian	119	122 118 (II, 354)	2,73
47	NÆM2004:112x56	6982	28	Hadrian	119	122 133 (II, 356)	2,69
48	NÆM2004:112x25	6982	29	Hadrian	119	122 133-134 (II, 356)	2,26
49	NÆM2004:112x35	6982	30	Hadrian	119	122 rev.: PMTRPCOSIII	2,6
50	NÆM2004:112x64	6982	31	Hadrian	125	128 161 (II, 359)	2,93
51	NÆM2004:112x70	7017	7	Hadrian	125	128 161 (II, 359)	2,6
52	NÆM2004:112x58	6982	32	Hadrian	125	128 165 (II, 360)	2,84
53	NÆM2004:112x68	7017	8	Hadrian	125	128 173 (II, 360)	2,76
54	NÆM2004:112x28	6982	33	Hadrian	132	134 210 (II, 364)	3,11
55	NÆM2004:112x5	6831	13	Hadrian	134	138 330 (II, 378) - evt. 152 (II, 358)	2,44
56	NÆM2004:112x75	7017	9	Hadrian	134	138 -, obv. ...PP	2,15
57	NÆM2004:112x38	6982	34	Hadrian?	117	138 343a (II, 380)	1,31
57a	NÆM2004:112x29	6982	49	Hadrian?	117	138 343a (II, 380)	0,51
58	NÆM2004:112x47	6982	35	Hadrian	119	138 363 (II, 381)	3,21
59	NÆM2004:112x78	0	0	Hadrian?	117	135 ?	-
60	NÆM2004:112x36	6982	36	Hadrian (Sabina)	128	136 398 (II, 387)	3,01
61	NÆM2004:112x13	6831	14	Antoninus Pius	145	161 156 (III, 45)	2,83
62	NÆM2004:112x41	6982	37	Antoninus Pius	151	152 205 (III, 51)	2,57
63	NÆM2004:112x46	6982	38	Antoninus Pius	151	152 205 (III, 51)?	2,36
64	NÆM2004:112x52	6982	39	Antoninus Pius	154	155 242 (III, 55)	2,76
65	NÆM2004:112x14	6831	15	Antoninus Pius (Diva Faustina)	141	161 344 (III, 69)	2,61
66	NÆM2004:112x23	6982	41	Antoninus Pius (Diva Faustina 1)	141	161 384 (III, 73)	2,13
67	NÆM2004:112x22	6982	40	Antoninus Pius (Diva Faustina 1)	141	161 378 (III, 72)	2,83
68	NÆM2004:112x1	6831	16	Antoninus Pius (M. Aurelius Caesar)	145	147 429a (III, 80)	2,37
69	NÆM2004:112x20	6982	42	Antoninus Pius (M. Aurelius Cæsar)	156	157 470 (III, 88)	2,29
70	NÆM2004:112x62	6982	43	Antoninus Pius (Faustina 2)	146	161 502 (III, 93)	2,41
71	NÆM2004:112x59	6982	44	Marcus Aurelius (Commodus Cæsar)	172	175 601 var (III, 262) andre omskrifter obv + rev	2,79
72	NÆM2004:112x24	6982	45	Marcus Aurelius (Faustina 2)	161	175 677 (III, 269)	2,54
73	NÆM2004:112x72	7017	10	Marcus Aurelius (Faustina 2)	161	176 712 (III, 271)	2,68
74	NÆM2004:112x27	6982	46	Marcus Aurelius (Diva Faustina 2)	175	180 746 (III, 273)	1,5
75	NÆM2004:112x17	6831	17	Septimius Severus	202	210 308 (IV,i, 129)	2,04
76	NÆM2004:112x45	6982	47	-	250	?, obv. Laurbærkranset portræt t.h.	1,58
77	NÆM2004:112x60	6982	48	-	250	?	0,66



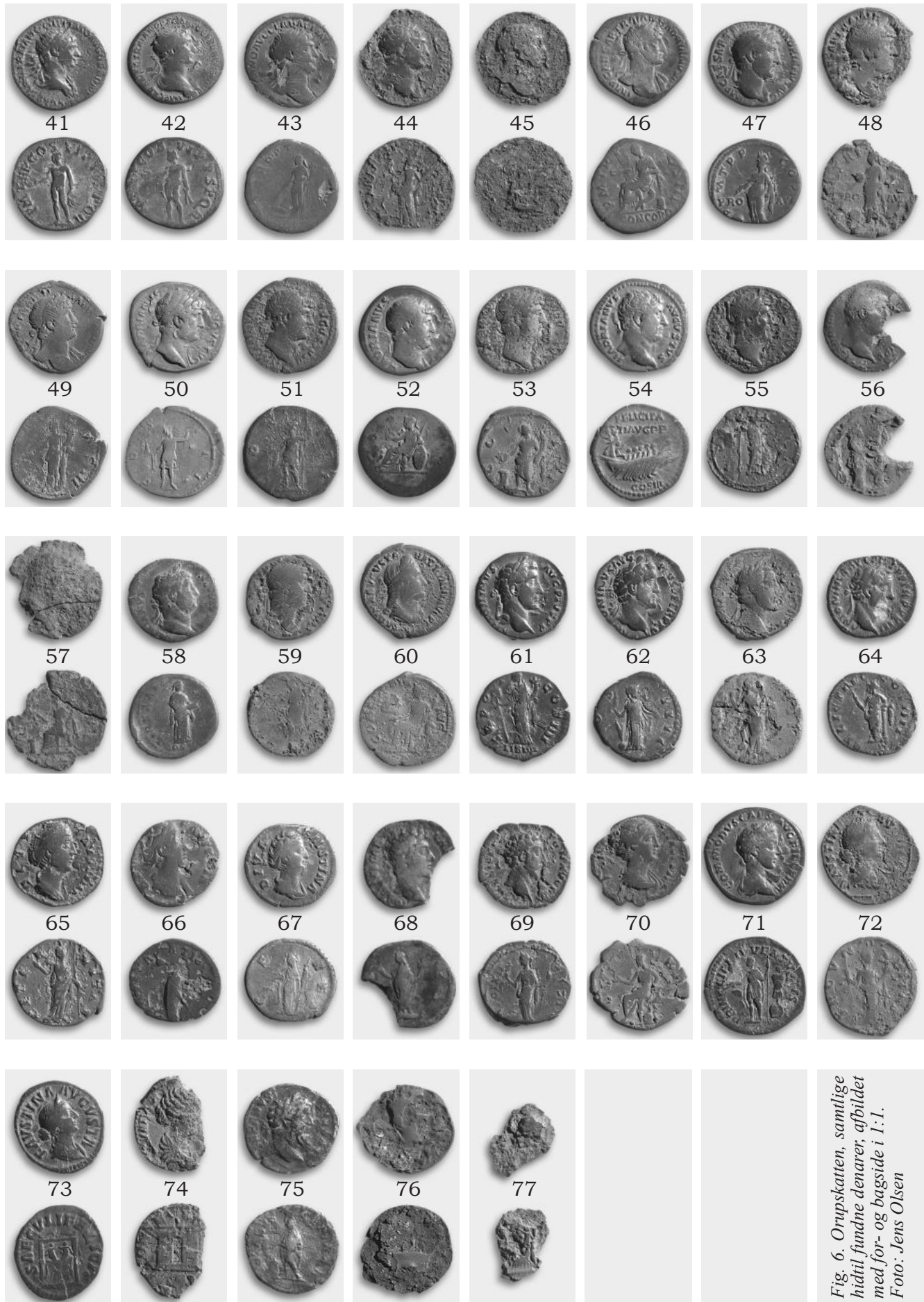


Fig. 6. Orupskatten, samtlige hidtil fundne denarer; afbildet med for- og bagside i 1:1.
Foto: Jens Olsen

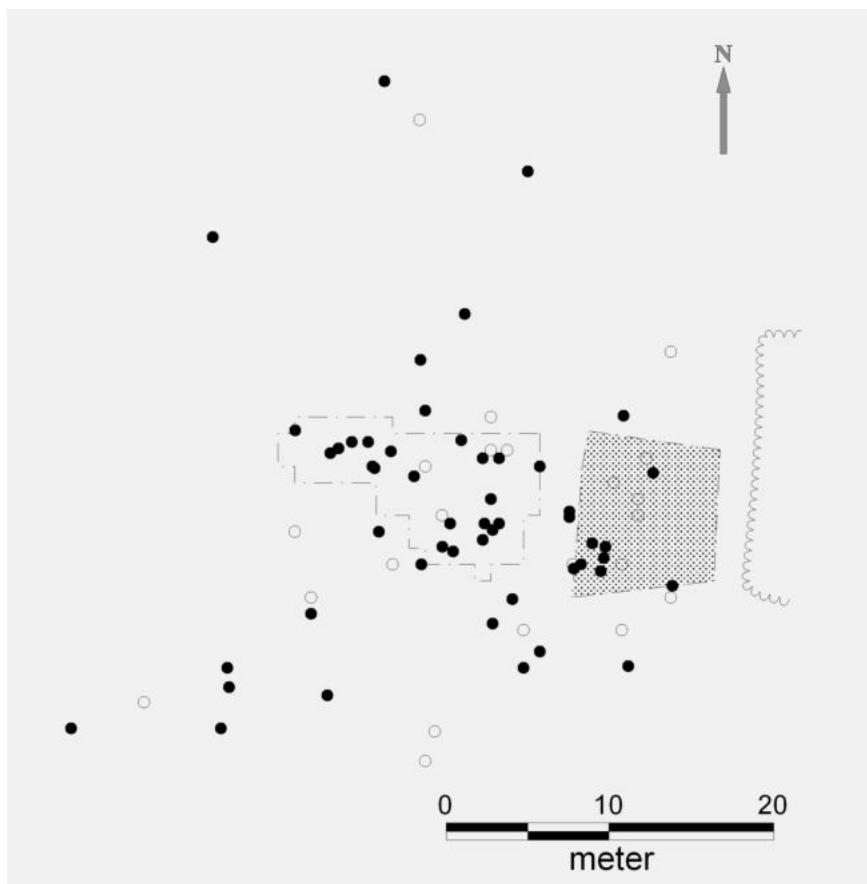


Fig. 7. Orup. Spredningen af denarer fra udgravning og detektorafsøgning (punkt = eksakt indmålt mønt, cirkel = omtrentligt indmålt mønt). Det maskingravede, østlige felt mod remisen markeret med gråt.
Tegning: Jonas Christensen.

kronologiske tyngdepunkt ligger før de antoninske kejsere. En enkelt, meget sen, slutmønt er dog ikke uden fortilfælde blandt de danske denarfund: Fx udgør de antoninske denarer (138-192 e.o) over 75% af de 159 daterbare denarer fra Præstemose-skatten i Gudme, men slutmønten er en Macrinus-denar slået 217-218 e.o.

Septimius Severus-denaren viser, at det samlede fund under ingen omstændigheder kan være nedlagt før begyndelsen af det 3. årh. e.o. Til gengæld er det væsentlig sværere at sige noget om, hvor længe efter denne dato nedlæggelsen kan være foretaget. De tidligste arkæologisk daterede fundsammenhænge stammer netop fra denne periode, men vi kan ikke udelukke, at skatten først er nedgravet senere i det 3. årh. eller endog endnu senere.

Sjællandske denarfund

Det er ikke mange år siden, der blev publiceret en oversigt over fundene af romerske mønter på Sjælland, Lolland og Falster⁵, men med de mange nye fund er den allerede forældet. Ikke nok med, at der er kommet flere mønter fra gamle fundsteder, men der er også et stort antal nye fundsteder på kortet. Alene blandt fundene af denarer er der i det seneste årti kommet over 20 nye fundsteder til (fig. 9).

En del af de nye fundsteder afspejler den arkæologiske aktivitet inden for særlige områder. Det gælder fx flere nye fund fra Københavns Vestegn, der er gjort i forbindelse med en række store nødudgravninger siden 1990⁶.

I området omkring Køge er der tilsvarende en række nye fund. Nogle af pladserne blev fundet i begyndelsen af 1990'erne (Ejrebækgård og Kirsebærhaven ved Solrød), mens andre er helt nye (Ellebækgård, Østervang, Toftegård). Flere af disse fundsteder kan nok ses i sammenhæng med de særdeles rige grave, der er fundet ved Himlingøje, og som har givet anledning til, at man i dag taler om Himlingøje-kongerne. Man kan forestille sig, at en del af pladserne i Køge-området har været underlagt Himlingøje-dynastiet, fx. som værkstedspladser, der har produceret til centret ved Himlingøje⁷.

Nogle nye fundsteder for romerske mønter kan også ses mellem Ringsted og Næstved, hvor der er fund fra selve Ringsted⁸, Assenhøj/Aversø⁹ og Bringstrup¹⁰. Den sidstnævnte mønt er fundet samme sted som en rigt udstyret kvindegrav fra jernalderen, i folkemunde kaldet Dronning Berens Grav.

Endelig skal nævnes et helt nyttilkommet denarfund fra Søndergård ved Brandelev

syd for Næstved. Dette fund er kommet til museets kendskab via en af museets amatørarkæologer, Lars Hansen, der midt i røret omkring Orup holdt hovedet koldt og huskede på en tidligere efterretning fra en af sine barndomsvenner. Denaren fra Brandelev blev således fundet allerede i 1959 af Mogens Dalby. Mønten led på en måde den samme skæbne som Orup-fundet, idet den blev forevist og bestemt af en inspektør på Nationalmuseet og tilbagegivet til finder uden yderligere registrering. Denaren blev desværre senere stjålet af en gårdskarl, hvorfor type og øvrige detaljer er ukendt. Fundstedet ved bredden af Fladsåen er dog blevet nøjagtig udpeget og dermed sikret registrering¹¹. Fundet fra Søndergård er vigtigt, da det er med til at udfylde det tidligere midt- og sydsjællandske "hul" i fundforekomsten af romerske denarer. Det var således en uventet og behagelig sidegevinst til fundet ved Orup.

De nye fundsteder har det til fælles, at selv om der visse steder er fundet mere end én romersk mønt, så er det dog tydeligt, at der ikke er tale om det, man i numismatikken kalder skattefund, nemlig en samlet nedlæggelse af et antal mønter. Hvor vi kender fundsammenhængen, er der oftest tale om fund fra pladser med værksteds spor (Østervang¹² samt fx Hørup i Nordsjælland¹³) eller fra grave (Bringstrupmønten?, Skovgårde-pladsen på Sydsjælland¹⁴ og den berømte Himlingøjeplads på Stevns). De fleste af de nye fundsteder tegner sig kun for en enkelt eller få mønter, og Østervang med 11 denarer er således den fundrigeste, hvad angår romerske mønter.

Orup-skatten er altså også på dette punkt usædvanlig og må ses i lyset af de ældre fund af denarskatte fra Sjælland. Desværre er nogle af fundene gjort så tidligt, at vi mangler mange af de oplysninger, vi i dag lægger vægt på¹⁵.

Det måske både første og største denarfund fra hele Danmark blev gjort i forbindelse med tørveskæring i Råmosen på Vestsjælland i 1782¹⁶. Mønterne blev desværre hurtigt spredt af finderne, der solgte dem. Da rygtet om fundet gik, begyndte også nabolandsbyernes

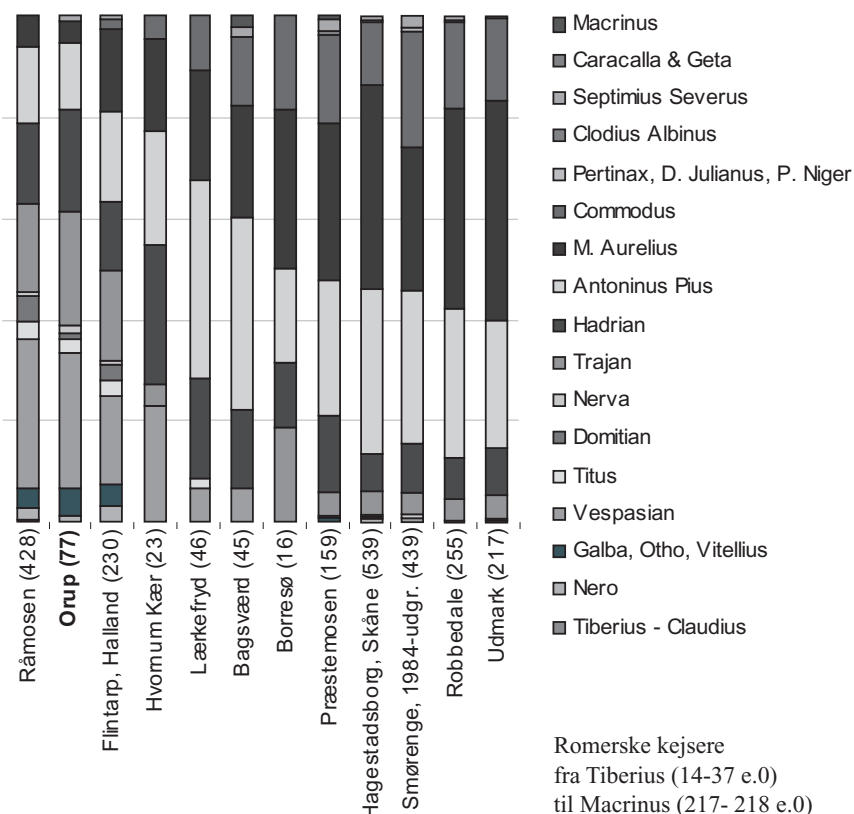
Fig. 8. Diagrammet illustrerer den forskellige kronologiske sammensætning af en række denarskatte.

De fire fund fra Sjælland (Råmosen, Orup, Lærkefryd og Bagsværd) indeholder alle et stort antal denarer præget under Vespasian eller endog tidligere. Det samme gælder Flintarp-skatten fra Halland og den lille skat fra Hvorum Kær i Nordjylland.

De seks søjler til højre viser skattefund fra Bornholm (Borresø, Smørenge, Robbedale og Udmark), et fund fra den sydøstlige spids af Skåne (Hagestadsborg) samt et enkelt fynsk fund (Præstemosen). Disse fund er karakteriseret ved manglen på Vespasian-denarer og en dominans af antoninske denarer (præget under Antoninus Pius, Marcus Aurelius og Commodus).

Grafik: Helle Horsnæs

Kronologisk fordeling af mønter i %



bønder at søge efter mønter, hvorved fundet blev yderligere spredt. Det kom den numismatisk interesserede gehejmestatsminister Ove Høegh-Guldberg for øre, og i dag kan vi i arkiverne følge hans i virkeligheden meget moderne initiativer for at få samlet flest mulig af mønterne igen. Der eksisterer to lister over mønterne fra Råmosen, og de afviger desværre i detaljer fra hinanden, så end ikke det helt præcise antal mønter fra fundet kendes. Det mest troværdige tal er 428 denarer, og de har en kronologisk fordeling, der stemmer meget fint overens med Orup-fundets. Desværre eksisterer selve mønterne ikke mere. De blev – efter tidens skik – solgt eller byttet bort, og da mange af dem var af de samme almindelige typer, er en del nok blevet omsmeltet.

Det næste denarskattefund fra Sjælland er Bagsværd-skatten, der blev fundet i 1850 af bonden Peder Madsen. De 45 mønter, som skatten omfattede, lå samlet i en klump under en stor sten. I dette tilfælde er vi altså så heldige, at hele skatten synes at været fundet urørt. Sammensætningen af mønterne er kendt, og syv af mønterne er stadig bevaret¹⁷.

Det indtil nu seneste fund af en denarskat stammer fra Lærkefryd nær Slangerup¹⁸. Lærkefryd-pladsen ligger på et let skrånende terræn nær Rappendam Mose. Stedet har været kendt siden 1817, hvor der blev fundet fire guldbrakteater på stedet, og disse tidlige fund gav anledning til, at man i 1990 gennemførte systematiske detektorafsøgninger af området. Blandt mange andre fund fra sen romersk og germansk jernalder

er der hidtil dukket 47 denarer op. Alle mønterne er fundet i pløjelaget indenfor et begrænset område, der sandsynliggør, at der er tale om en samlet nedlæggelse. De mange luksusgenstande fra stedet, sammenholdt med den totale mangel på hverdagsting som fx keramik, gør, at pladsen er blevet fortolket som en særlig offerplads uden permanent beboelse. Et bebyggelsesområde er til gengæld fundet med værkstedspladsen Hørup kun 4 km derfra¹⁹. Hvor Lærkefryd-skatten således har en fundhistorie, der kan sammenlignes med Orup-skatten, adskiller den sig ved, at der netop er gjort mange andre fund på samme plads. Til gengæld ser det ud til, at de knap så veldokumenterede skatte fra Råmosen og Bagsværd begge har været nedlagt på steder, hvor der ikke er gjort andre fund, hvorved det er nærliggende at sammenligne dem med Orup-fundet.

Tybjerg Sogn i jernalderen

Den nye denarskat fra Orup er ikke det eneste bemærkelsesværdige fund fra

området omkring Tybjerg. Den tidligere nævnte romerske denar fra Assenhøj er således fremkommet ved Aversi Kirke kun 2 km øst for Tybjerg. Sølv-mønter er kommet som løsfund for ca. 10 år siden. Måske kan der være tale om resterne af et nedpløjet gravfund fra jernalderen (fig. 10).

Allerede i 1800-årene blev der imidlertid gjort romerske fund ved Tybjerg. I

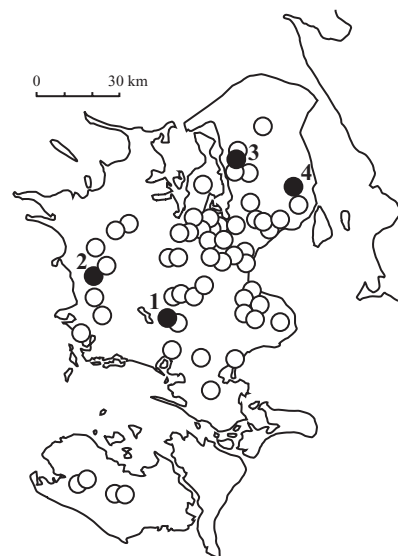


Fig. 9. Udbredelse af denarfund på Sjælland, skattefund markeret med udfyldt cirkel (1: Orup, 2: Råmosen, 3: Lærkefryd, 4: Bagsværd).



Fig. 10. Denar fra Aversi.
Foto: Helle Horsnæs.

et vådbundsområde umiddelbart nordøst for Tybjerg Kirke dukkede således i 1869 en af Danmarks få romerske bronzestatuetter frem (fig. 11). Den ca. 27 cm høje støbte bronzefigur er velbevaret bortset fra, at den mangler fødderne. Den stammer fra romersk kejsertid og forestiller sandsynligvis krigsguden Mars i fuld udrustning med brystpanser, benskiner samt nu forsvundet spyd og skjold²⁰. Hvad en romersk gud gør i det "barbariske" nord kan vi kun gisne om, men fundstedet i en tidligere mose er med til at underbygge formodningen om, at figuren også hér har tjent religiøse formål og er blevet hensat som offer.

At der i jernalderen har foregået ofring i området omkring Tybjerg viser også et andet fund nordvest for kirken. I en lille mose fremkom i 1945 lerkar samt menneske- og dyrekogler, der efterfølgende er blevet dateret til førromersk jernalder - altså århundrederne umiddelbart forud for Kristi fødsel. At der er tale om en offerplads synes hævet over enhver tvivl: man begravede ikke i moser! Forholdet understreges yderligere af, at der omkring den ene af nedlæggelserne var nedrammet små pæle, der som et lille hegn omgav deponeringen, formentlig for at afgrænse et helligområde²¹.

Yderligere tankevækkende er det, at der få hundrede meter vest for den lille offermose indtil ca. 1920 fandtes en helligkilde, Skt. Helene Kilde. Frem til omkring 1870 afholdtes hér kildemarkeder, og så sent som i begyndelsen af 1900-årene blev der endnu henlagt genstande og penge som kildeofre²². I Nationalmuseets rapport fra besigtigelsen af stedet i 1914 - inden kilden blev drænet bort - hedder det således, at "resterne af en bøsse står endnu ved stedet"²³. Helligkilder indviet til helgener og helgeninder tilhører i princippet middelalderens katolske forestillingsverden, selv om vi har mange eksempler på, at disse kilder også er blevet opsoget i de efterfølgende århundreder. Omvendt har de kristne helligkilder of-

te en fortid som hedenske offerkilder. De gamle hedenske helligkilders kraft blev simpelthen videreført af den kristne befolkning - med eller uden kirkens velsignelse. Skt. Helenes Kilde kan således repræsentere et helligområde med en over to tusind år lang historie fra førromersk jernalder til nyere tid. Tanken er dristig, men besnærende!

Tesen om Tybjerg som et centralt sted støttes også af andre forhold. Navnet Tybjerg betyder "folkebjerg" (af thuth, olddansk for folk eller flok). Dette navn kan meget vel referere til et tidligt tingsted - en tolkning der falder godt i tråd med det forhold, at landsbyen i middelalderen var herredsby og dermed retsligt centrum. Da politisk og religiøs magt i de forhistoriske samfund ofte gik hånd i hånd, vil det give mening, hvis herredsbyen med tingsted har haft en forgænger, hvor også det religiøse aspekt var centralt.

Tilstedeværelsen af helligsted og unikke romerske genstande og mønter angiver, at Tybjerg har dannet rammen om en central bebyggelse i jernalderen. Vort kendskab til jernalderbebyggelse i Tybjerg Sogn er imidlertid meget beskedent. Arkæologisk er vi stort set på bar bund. Ved en gennemgang af områdets marknavne, som de er registreret i 1682, vækker enkelte bebyggelsesindikerende marknavne imidlertid interesse, fx det klassiske "tofte", som vi finder på Tybjerg Bys jorder ("Smedetofte") og hele tre steder i Hjemslølle Ejerlav (to gange "Tofterne" samt "Lilletofte"). Arkæologiske undersøgelser i Danmark har i de senere år vist, at der flere steder kan iagttages en sammenhæng mellem jernalderens bebyggelse og stednavne, hvori "tofte" indgår. Det er således muligt, at også Tybjerg-områdets eksempler dækker over flyttet jernalderbebyggelse.

I Tybjerg Bys Østermark findes "Torpelund", hvis "torp"-led kunne antyde en forladt bebyggelse fra vikingetiden, hvilket i øvrigt også må være tilfældet for Orup (-rup = torp). Endelig skal det mærkelige "Hallens Stette" på Orup Bys jorder nævnes. Hvad sidstnævnte dækker over er uklart, men man kunne fristes til at forestille sig, at navnet gemmer en erindring om en central bebyggelse med en fremtrædende bygning - en hal - på stedet. Marknavnene angiver altså flere mulige placeringer af jernalderens formodede storgård, men vi må dog nok indtil videre afstå fra at komme med et mere konkret bud på dens beliggenhed.



Fig. 11. Marsfigur fra Tybjerg.
Foto: Lennart Larsen, Nationalmuseet.

En arkæologisk brik til forståelsen af områdets tidlige bebyggelsehistorie udgør på den anden side de ca. 20 år gamle detektorfund fra Hjemslølle, der i dag er en lille landsby på kanten til Susåen omtrent midtvejs mellem Orup og Tybjerg. På tomtens af en nedbrændt gård midt i landsbyen fremkom hér i begyndelsen af 1980'erne en række fund fra yngre jernalder, vikingetid og middelalder. Blandt de ældste fund tæller en håndfuld dragtspænder fra yngre germansk jernalder (600- og 700-årene), der følges af forskellige vikingetidige former. Fra vikingetiden stammer tillige en arabisk sølv mønt, en såkaldt dirhem, der ofte er en arkæologisk indikator på forholdsvis rige bebyggelser.

Fundmaterialet fra Hjemslølle viser en betydelig aktivitet på stedet, en forholdsvis høj standard i oldtidsbebyggelsens genstandsinventar og - ikke mindst - stedkontinuitet i bebyggelsen fra yngre jernalder over middelalderen og videre frem til i dag. Interessant er også de mange tegn på bronzestøbning, der ses i materialet. Disse spor er vanskelige at datere, men skal formentlig i kraft af store mængder spildt bronze tilskrives de middelalderlige bebyggelsespor - vurderet på baggrund af erfaringer fra Ribe. Håndværksspor kan

være med til at antyde en standard på pladsen, som er højere end gennemsnittet på samtidige bopladser. Måske afspejler de ligefrem en tidlig stormandsgård. Hjelmsøllille rummede i middelalder og renaissance en hovedgård, hvis ejere kendes i perioden 1337–1637²⁴.

Hjelmsøllille er endnu kun sporadisk undersøgt og fortjener ubetinget en nøjere bearbejdning, der bl.a. kunne belyse bopladsfundene fra den sene jernalder. Interessant ville det fx være at undersøge, om bebyggelsessporene rækker så langt tilbage i tiden, at forgængerens potentielt kunne gå hen og blive den formodede storgård fra romersk jernalder. Hjelmsøllilles vidtskuende placering på det højeste punkt i landskabet ("hjelmsø" betyder lille høj eller bakke) ud til Susåens grænse kunne antyde denne mulighed.

I det hele taget er Susåen som grænse mellem regionale områder nok væsentlig for forståelsen af hele fundkomplekset ved Tybjerg. Naturlige grænser fungerer i forhistorisk tid naturligt nok ofte som politiske grænser. Antager man således, at Susåen har dannet regionsgrænse mellem lokale stormænds magtområder, er det oplagt at søge særlige funktioner som stormandsæder og religiøse centre nær denne grænse.

I forbindelse med grænsers betydning kan det i øvrigt være værd at bemærke, at den nyfundne møntskat er deponeret ved et tidligere vådområde, der tilsyneladende må betragtes som marginaljord. Fundstedet ligger imidlertid

kun ca. 100 m syd for den nuværende sognegrænse mellem Tybjerg Sogn og Sandby Sogn (jf. fig. 1). Forholdet kan naturligvis være forårsaget af, at man har udvalgt sig et øde område til at gemme en skat. Men man kan måske også forestille sig, at denne grænse har været opfattet mere symbolsk som overgangen mellem det kendte og det ukendte? Det kan være interessant som mulig parallel at nævne en af Danmarks andre nyfundne romerske møntskatte, nemlig skatten fra Boltinggård på Fyn, der tilsvarende synes at være nedgravet i et i øvrigt fundtomt marginalområde²⁵.

Tybjerg-området – et lokalt magtcenter
Mars-statuette, offermose, møntfund og ikke mindst den ny denarskat fra Orup understreger Tybjerg-områdets specielle karakter i jernalderen – men hvad er det, vi har fat i?

Med rækken af spektakulære fund kan der ikke være tvivl om, at Tybjerg har haft særlig betydning i ældre jernalder. En umiddelbar og troværdig tanke ville være, at man hér skal søge ét af jernalderens regionale stormandscentre.

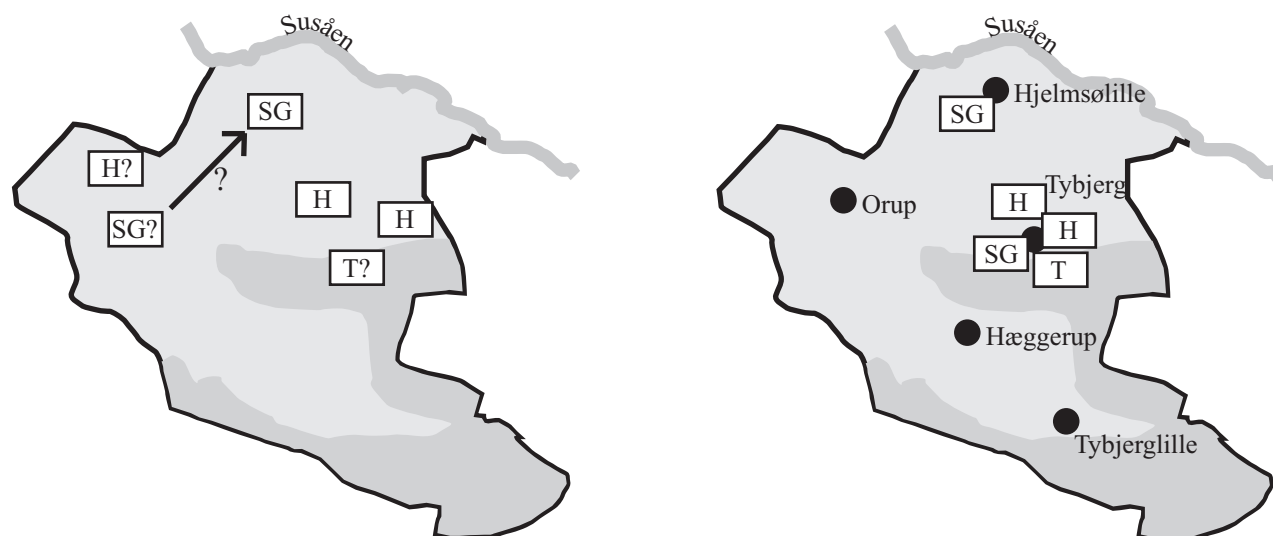
Det vigtigste af disse centre, og et center, der må have haft overregional betydning, lå ved Himlingøje på grænsen til Stevns - i luftlinje kun 25 km fra Tybjerg! De ekstraordinært rige gravfund fra Himlingøje viser med alt tydelighed, at hér holdt samfundets absolutte elite til. "Himlingøje-kongerne", som disse jernalderens stormænd er blevet kaldt, havde nære og direkte kontakter til Romerriget, som de sandsynligvis

kendte ved selvsyn. Germanske lejetropper arbejdede i den romerske hær, og med de internationale kontakter, den germanske elite har haft, er det naturligt at forestille sig, at også skandinaviske fyrstesønner taltes blandt disse. Soldatertjeneste har således været en af flere muligheder for møde mellem danskere og romere i jernalderen – handel og diplomati andre.

De romerske genstande kan således meget vel været kommet til Tybjerg fra den centrale plads i Himlingøje, for eksempel som del af betaling eller gavegivning til en af kongens hirdmænd. Strukturen med en hird samlet omkring en hersker karakteriserer store dele af jernalderens samfund. Tilsyneladende tager denne organisationsform sin begyndelse netop i romersk jernalder, og det er sandsynligt, at stormanden i Tybjerg har stået i afhængighedsforhold til kongen i Himlingøje. Udelukkes kan det dog ikke, at Tybjergs stormand selv har været sydpå og hjemført det romerske gods.

Hvor vi skal lede efter den lokale stormandsgård, er endnu uklart. Landsbyen Tybjerg med sin nuværende placering er formentlig først opført i vikingetiden eller den tidligste middelalder. Dette er den generelle antagelse for langt størsteparten af vore landsbyer. Med vor nuværende viden om, hvorledes de tidlige landbebyggelser normalt flyttede rundt i landskabet inden for et afgrænset område eller et ejerlav, skal dens forgænger(-e) dog formentlig søges i nærheden. Et foreløbigt bud kun-

Fig.12. Tybjerg Sogn: Skematisk fremstilling af bosætningsmønstrene i jernalder (tv.) og middelalder (th.). SG=storgård; H=helligsted; T=ting; punkt=middelalderlig landsby; mørk grå=større vådområde. Grafik: Jens Olsen.



ne være markerne omkring Hjelmsøllille, hvor der som nævnt findes hele tre torp-navne, og som er det eneste sted i området, hvor der er registreret bopladaktivitet tilbage til 600- og 700-årene.

Formentlig samtidig med, at den første Tybjerg Kirke bygges - måske i 1000-årene - fastfryses den centrale landsby i sin nuværende placering. Som herredsby med kirke, helligkilde og storgården Tybjerggård har det middelalderlige Tybjerg overregional betydning i det politiske og militære liv. I kilderne kan Tybjerggård følges tilbage til tiden omkring 1300, men gården kan meget vel være betydelig ældre. Det er derfor sandsynligt, at den middelalderlige storgård er en relikv af en tilsvarende struktur fra den sene jernalder.

Storgården med tilknyttede politiske, militære og religiøse strukturer, der kendetegner Tybjerg i middelalderen, er elementer, der synes at kunne findes som punktnedslag i det forhistoriske materiale fra området. Skønt grundlaget er spinkelt, forekommer det dog sandsynligt, at disse strukturer allerede i middelalderen var gamle og veletablerede. Måske går de tilbage til romersk jernalder, hvor en af Himlingøje-kongernes hirdmænd kan tænkes at have haft sin gård i Tybjergområdet.

Organiseringen har imidlertid været forskelligt struktureret de to perioder imellem (fig. 12). Hvor der i jernalderen generelt synes at kunne anes en spredt struktur, hvor bebyggelsen flytter rundt i området, fikseres bebyggel-

sen i sen vikingetid/tidlig middelalder, og storgård, politisk rum (ting) og helligsted (kirke og kilde) samles omkring den nuværende Tybjerg By. Dog er nabobyen Hjelmsøllille en tankevækkende undtagelse med sin ubrudte stedkontinuitet fra germansk jernalder til i dag.

Den nyfundne møntskat fra Orup har således ikke blot givet os en smuk samling meget velbevarede romerske sølvmonter, der fornemt supplerer de øvrige danske denarfund. Sølvskatten er tillige med sin betydelige størrelse med til at bekræfte tilstedeværelsen af et lokalt magtcenter i området omkring Tybjerg – et forhold, der tidligere kun antydningssvis kunne anes. □

Noter

1. Mønterne blev dog ved lejligheden lagt i poser og bestemmelsen af dem er påført med nyligt afdøde professor emeritus Rudi Thomsens skrift.
2. Alle fundene er registreret af Næstved Museum under nr. NÆM 2004:112x1-x78 (x29 og x38 er samhørende). Mønterne er registreret i KMMS som inv. nr. FP 6831.1-17 FP6932.1-49. Der mangler i dag en denar i forhold til det totale antal, idet én af de tre først fundne denarer desværre er gået tabt (kun -1 og -39 repræsenterer således disse).
3. Et eksemplar publiceret i Horsnæs 2002, s. 6-8
4. Om Illerup Ådal se: Ilkjær 2000. De romerske mønter fra fundet er bearbejdet af Prof. Alexander Bursche, Warszawa, og vil blive udgivet i udgravningspublikationen Illerup Ådal 12 der angives at være på trapperne.
5. Kromann 1995.
6. Mahler 1999.
7. Lund Hansen 1995.
8. En denar slået under Marcus Aurelius for Lucilla, type RIC 759. Sted nr. 040213; KMMS inv. nr. FP 5860.
9. En denar slået under Antoninus Pius, type RIC 127c, der blev præget i perioden 145-161 e.o. Sted nr. 050701-7; KMMS inv. nr. FP 5531.
10. En denar slået under Marcus Aurelius i Lucius Verus' navn, type RIC 791, der er præget i 169 e.o. Sted nr. 040203-2; KMMS inv. nr. FP 5985.
11. NÆM nr. 2004:133, sb.nr. 05.04.07-32.
12. Tornbjerg 1999, s. 15-30; Tornbjerg 2002, s. 149-158.
13. Sørensen 2000.
14. Ethelberg 2000.
15. For ældre fund fra Sjælland se Kromann 1995, s. 347-363.
16. Sted nr. 030205.
17. Sted nr. 020303; KMMS inv. nr. FP 85.1-45. Kromann 1995, Taf. 13:V, fig. 40,1-7.
18. Sted nr. 010306-1; KMMS inv. nr. FP 5148.1-36, 5305.1-4, 5373.1-2, 5535, 5994.1-2, 5995.1-2.
19. Kromann 1995, Taf. 13:III-IV, fig. 36,1-36 = FP 5148.1-36. De senere indkomne detektorfund er ikke illustreret. En nøjere gennemgang af de øvrige fund fra Lærkefryd findes i Sørensen 2000, s. 66-73.
20. I Nationalmuseet, Danmarks Oldtid, inv.nr. C 335. Lund Hansen 1987, s. 397; Roberts 1994, s. 361-369.
21. Nationalmuseets Topografiske arkiv, j. nr. 377/45.
22. Svane 1984.
23. T. Thomsen berejsningstekst i Nationalmuseets Sognebeskrivelse.
24. Stenfeldt 1930, s. 282
25. Henriksen 2004, s. 87-94.

Litteratur

Ethelberg, Per: Skovgårde – ein Bestattungsplatz mit reichen Frauengräbern des 3. Jhs. n.Chr. auf Seeland, København 2000.
Henriksen, Mogens Bo & Helle W. Horsnæs: De romerske guldmønter fra Boltinggård-skatten, Nordisk Numismatisk Unions Medlemsblad 3, 2004.
Horsnæs, Helle W.: Nye romerfund fra Bornholm, Nordisk Numismatisk Unions Medlemsblad 1-2, 2002.
Ilkjær, Jørgen: Illerup Ådal - et arkæologisk tryllespejl, Moesgaard 2000.
Kromann, Anne: Die römischen Münzfunde von Seeland, i: Ulla Lund Hansen op. cit. 1995.
Lund Hansen, Ulla: Römischer Import im Norden. Warenaustausch zwischen dem Römischen Reich und dem freien Germanien, København 1987.
Lund Hansen, Ulla m.fl.: Himlingøje – Seeland – Europa. Ein Gräberfeld der jüngeren römischen Kaiserzeit auf Seeland, seine Bedeutung und internationale Beziehungen, København 1995.

Mahler, Ditlev L.: Høje Tåstrup før Buerne, København 1999.
Roberts, Helle Salskov: Bronze Statuettes found in Denmark, i Akten der 10. Internationalen Tagung über Antike Bronzen, Forschungen und Berichte zur Vor- und Frühgeschichte in Baden-Württemberg 45, Stuttgart 1994.
Stenfeldt, Niels: Om Tybjerg Sogn og Herregaardene Tybjerggaard og Hjelmsø i Gamle Dage, 1930, Tybjerg 1981.
Svane, Siegfred: Danske Helligkilder og Lægedomskilder, København 1984.
Sørensen, Søren A.: Hørup – en sjællandsk værkstedspads fra romersk jernalder, Færgedaalen 2000.
Tornbjerg, Svend Åge & Tove Woller: Østervang – en jernalderbebyggelse med håndværk og handel, Årbog for Køge Museum 1999.
Tornbjerg, Svend Åge: Skrot og godt fra Østervang – en værkstedspads ved Ejby nær Køge, i John Pind (red.): Drik og du skal leve skønt, Festskrift til Ulla Lund Hansen, København 2002.

Birgitte Borby Hansen

Kogestensgruber

– *almindelige, men mystiske!*

Næstved Museum undersøgte i 2004 to lokaliteter – Bækgårdsvej og Maglebjerg – med arkæologiske prøvegravninger, hvor de nærmest allestedsnærværende kogestensgruber optrådte i stort tal. Anlægstypen skal her præsenteres og diskuteres.

Kogestensgruber tegner sig ved udgravninger som nedgravninger, der er fyldt med sodfarvet, trækulsholdig jord og ildskørnede sten. Kogestensgruber er blandt de hyppigst forekomne anlægstyper på arkæologiske udgravninger i Danmark, men på trods af dette er typen ganske ringeagtet. Dette skyldes formentlig, at gruberne sjældent indeholder oldsager. Ikke desto mindre er anlægstypen interessant, da der formentlig ofte er tale om anlæg, der har indgået i religiøse handlinger. Dette skal vi komme tilbage til.

Gruberne benævnes ofte jordovne, da deres primære funktion sandsynligvis har været at stege/syde fødevarer. Moderne forsøg har da også vist, at en velindpakket steg bliver gennemstegt og herlig saftig efter en tur mellem grubens gloende sten.

Flere steder i Nordeuropa kender man til fænomenet kogestensgruber. De dateres som regel til yngre bronzealder (ca. 1000 - 500 f.0), færre til ældre jernalder (500 f.0 - 400 e.0). Gruber findes som regel enten enkeltvis eller i mindre og større koncentrationer uden noget synligt mønster. På en række lokaliteter optræder de dog på én lang række eller eventuelt i flere parallelle rækker på flere hundrede meters længde. Vi skal først se på kogestensgruberne ved Kalkerup, som tilhører sidstnævnte kategori.

Bækgårdsvej

I maj 2004 foretog Næstved Museum en prøveundersøgelse på en mark ved

Fig. 1. Placering af udgravningerne ved Bækgårdsvej (1) og Maglebjerg (2). Copyright Kort- og Matrikelstyrelsen (G.11-97).

Kalkerup syd for Fensmark By. (fig. 1). I området findes adskillige sløjfede gravhøje og bopladsspor fra oldtid og middelalder, og det var derfor med stor forventning, at vi med gravemaskinen forsigtigt skrællede mulden af på marken.

På et plateau, der mod nord falder brat mod et tidligere mere udbredt vådområde, afslørede snart en ca. 65 m lang øst-vest orienteret række af 26 kogestensgruber med fem "sidegruber" af

forskellig form. Især de 18 vestligste gruber lå på en nøjagtig øst-vest orienteret række, mens rækkens otte østligste gruber drejede en smule mod nord (fig. 2-3).

Gruberne var ganske ens i form og opbygning, som regel ovale anlæg, der målte ca. 1x1,3 m. Fylden bestod af muldet ler, opløst trækul og sodede, let ildskørnede sten. Stenene lå spredt i fylden, dog ofte tæt pakket (fig. 4). Den uregelmæssige og let rundbandede nedgravning til den enkelte grube var ofte vanskelig at definere. Dybden var typisk ca. 20 cm.

Der kunne ses ildskørnede sten i overfladen af næsten alle gruber. Stenene synes at være udvalgt efter størrelse, idet langt de fleste målte 10 - 15 cm.

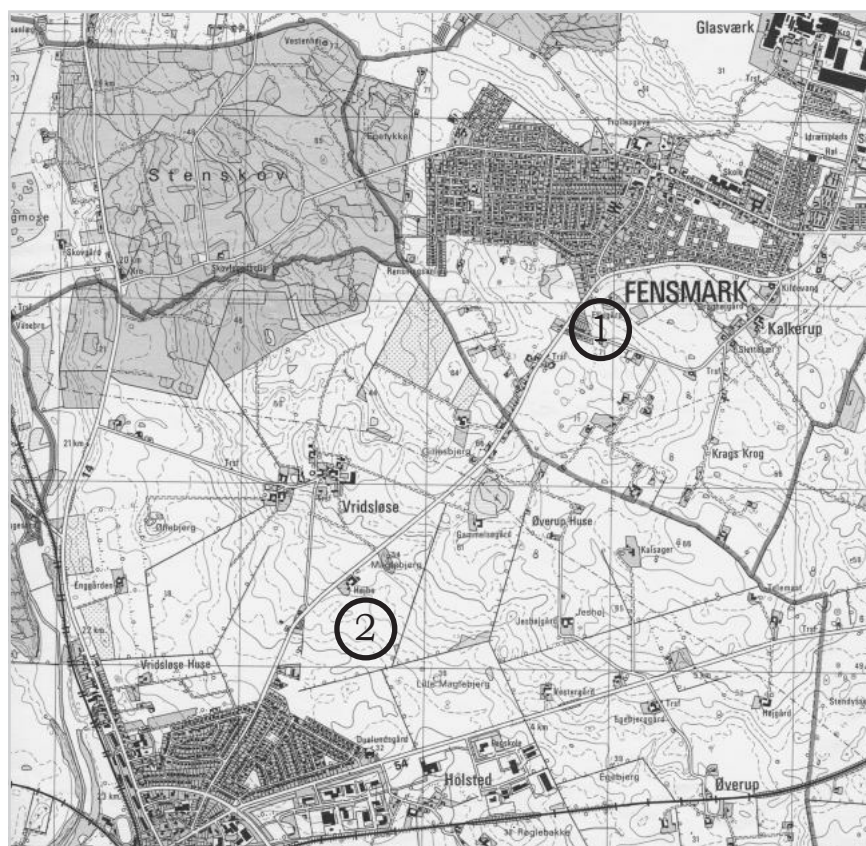




Fig. 2. Plan over kogestensgruberne ved Maglebjerg (tv) og Frammerslev i Salling (th, efter Christensen 2004).

De fleste var af bjergart, mens en mindre procentdel udgjordes af større flintknolde. Stenene er tydeligvis taget fra den omgivende undergrund, som rummer store mængder af begge typer sten.

Det var karakteristisk, at de skørnede sten generelt kun var sporadisk ildpåvirket og sjældent helt sprængt eller opløst af varme, ligesom de kun var stærkt sodet på den side, der vender ned mod den trækulsholdige fyld. Dette tyder på et begrænset antal ophedninger af stenene, der hver i sær sandsynligvis kun er blevet anvendt som varmekilde en enkelt gang.

Der er ikke tegn på egentlige bål i selve gruberne; dels er trækulsmængden begrænset, dels er der ingen rødfarvning af undergrunden omkring gruben. Stenene må derfor være anbragt ophedede i nedgravningerne, sandsynligvis på et lag gløder fra det bål, de er blevet opvarmet ved. I andre danske fund forekommer dog bålspor i selve gruben.

Gruberækken ved Kalkerup er næppe komplet. Mod øst ser den ud til at slutte med nogle mindre og mere spredte anlæg, mens den mod vest synes at fort-

sætte ind under det levende hegn og den bagved liggende bebyggelse.

Erfaringsmæssigt gør man sjældent fund i kogestensgruber, hvilket også var gældende for gruberne ved Kalkerup. Kun i to tilfælde fandt vi dels en knusesten af bjergart, dels fragmenter af emalje af dyretand, sandsynligvis fra kvæg. Fundene kan desværre ikke datere gruberne, og en tidsbestemmelse må derfor vente, til C14-prøverne fra anlæggene er blevet analyseret. Et skår fra formentlig yngre bronzealder (ca. 1000-500 f.0) fra en stor affaldsgrube i en søgegrøft ca. 40 m fra gruberækken giver måske et fingerpeg om dateringen af gruberækken.

Rækker af kogestensgruber blev allerede erkendt som en egentlig anlægstype i 1960'erne, men først inden for de sidste årtier har de fået større opmærksomhed. Et interessant parallelfund stammer fra Frammerslev i Salling (Christensen 2004). Også hér ses en række kogestensgruber med placering af ekstra "sidegruber" ved siden af gruberækken, meget lig rækken ved Kalkerup (fig. 2). Gruberækkens orientering ved Frammerslev synes i øvrigt at peger mod en gruppe gravhøje – et forhold, som måske også kan iagttages ved anlægget ved Kalkerup. Her er det således muligt, at gruberækkens lette drejning mod nord er forårsaget af et ønske om at lade den pege mod en lille gruppe af to/tre nu overpløjede høje, som har befundet sig på den anden side af lavningen nordvest for det nuværende Kalkerup. Både ved Frammerslev og Kalkerup kunne det endvidere iagttages, at de pågældende gruberækkers ene ende opløstes i mere spredt orden.

Maglebjerg

Den anden lokalitet, der skal omtales, er Maglebjerg nord for Næstved, hvor et ca. 45 ha stort areal tilsvarende blev prøvegravet som led i byggemodning (fig. 1). Det kuperede landskab, som er præget af adskillige små og store bakker og plateauer, omgivet af nu opfyldte mosehuller, søer og vandløb, gjorde sandsynligheden for at påtræffe fortidsminder stor. Hele arealet blev derfor omhyggelig undersøgt, og resultaterne udeblev ikke. Ganske vist fandt vi forholdsvis få andre anlægsspor, men til gengæld mere end hundrede kogestensgruber.

Fig. 4. Bækgårdsvej. Snit af kogestensgrube.

Foto: Næstved Museum.



Fig. 3. Bækgårdsvej. Gruberækken, set fra vest, markeret med skum.

Foto: Næstved Museum.

Over hele arealet blev der trukket søgegrøfter med 20 m's mellemrum. Derfor har vi opnået en stor repræsentativitet og et meget dækkende billede af, hvad arealet gemte under pløjmulden. Der blev ved prøvegravningen fundet omtrent 140 forhistoriske anlæg, heraf 105 kogestensgruber. De resterende anlæg var ofte større gruber med indhold af keramik og søndrede dyreknogler. Få af disse gruber befandt sig i umiddelbar nærhed af kogestensgruberne. Det er vigtigt at påpege, at der ikke fandtes direkte spor af stolper fra bebyggelse i området mellem kogestensgruberne, som lå alene i terrænet på plateauerne og skråningerne ned mod de oprindelige vådområder.

De 105 kogestensgruber fordelte sig på 34 steder i terrænet (fig. 5). 24 gruber lå ensomt hver for sig, medens resten fordelte sig parvis eller 6-16 stykker i klynger. Ved et opfyldt vandløb lå således 6 gruber få meter fra vandløbets



bred (fig. 6). Langs den østlige og sydlige kant af et forhenværende, større moseområde lå flere grupper med hver 2-6 gruber (fig. 7).

De allerfleste af kogestensgruberne ved Maglebjerg var rundede, nærmest cirkulære anlæg, som målte fra 0,5 til 2,5 m i diameter. De mindste mål var som regel resultat af kraftig nedpløjning af anlæggene, så kun bunden af gruben var bevaret. Nogle gruber lå under eller i det forhistoriske muldrag og var derfor helt bevaret. Langt de fleste var mellem 0,8 og 1,5 m i diameter, få over 2 m. Enkelte af gruberne var større og amorfe, et fåtal var aflange med rundede ender. Alle typer af gruber sås sammen. Det var karakteristisk, at gruberne respekterede hinanden, selv om der nogle gange kun var få centimeter mellem dem. De må derfor være anlagt indenfor en kortere periode.

I snit kunne det ses, at gruberne hovedsagelig var 20 - 60 cm dybe, idet en enkelt grube dog var hele 140 cm dyb. Gruberne var overvejende rundbundede eller uregelmæssigt afgrænsede mod undergrunden, kun få var fladbundede. Fyld bestod af ofte sodet og trækulsholdig muld, mere eller mindre tæt pakket med skørbrændte sten. På grund af grubernes store indhold af sten ville det være langsommeligt at snitte dem alle manuelt, og derfor blev de større snittet med gravemaskine.

Stenene i gruberne virkede bevidst udvalgt efter størrelse. Langt de fleste er mindre skærver og evt. hvidbrændte flintknolde, som måler mellem ca. 10 og 20 cm, kun enkelte er større. De fleste har altså været lette at håndtere. Stenene var ildskørnet, i visse tilfælde så voldsomt, at de nærmest var blevet opløst til grus.

På den ene side mangler vi som nævnt daterende oldsager i gruberne. På den anden side kan grubernes runde form måske være en hjælp til datering. På Fyn har man nemlig gjort den erfaring, at cirkulære gruber med rundet bund næsten altid kan dateres til yngre bronzealder (ca. 1000 - 500 f.o.), mens anlæggene fra ældre jernalder (500 f.o. - 400 e.o.) fremtræder mere ovale eller rektangulære med lige sider og flad bund (Henriksen 1999).

De større muldede gruber, der også fandtes i terrænet, skal måske sættes i forbindelse med kogestensgruberne. I disse større gruber finder vi rester af lerkar, som kan dateres til yngre bron-

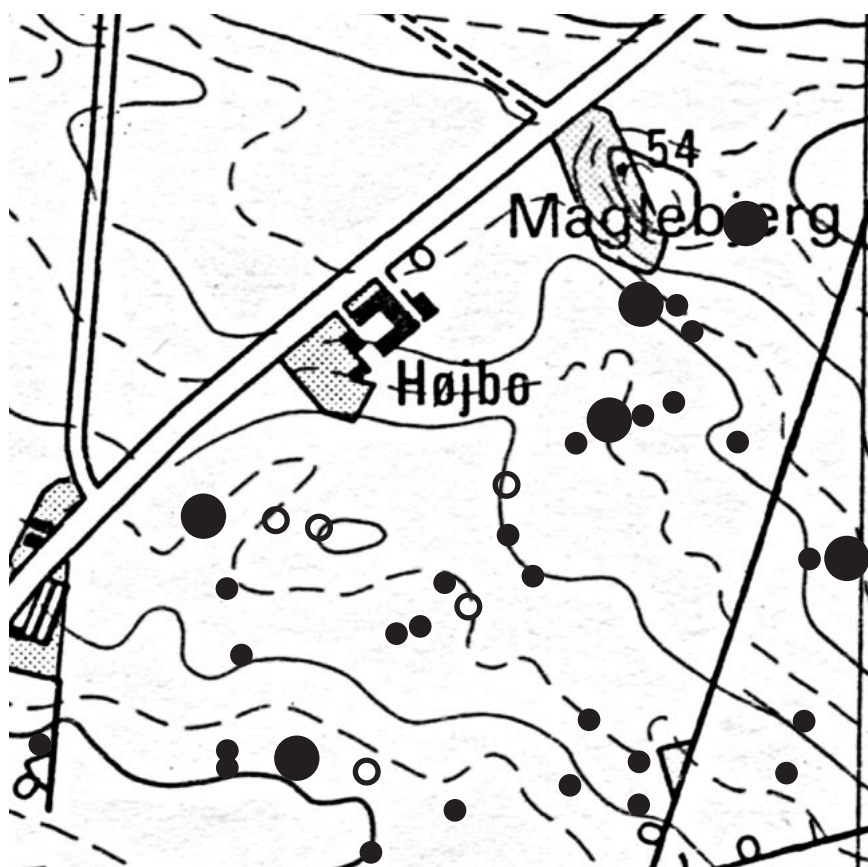


Fig. 5. Bækgårdsvej. Spredningen af kogestensgruber (åbent punkt = 1 stk., lille punkt = 2-5 stk., stort punkt 6-16 stk.). Copyright Kort- og Matrikelstyrelsen (G.11-97).

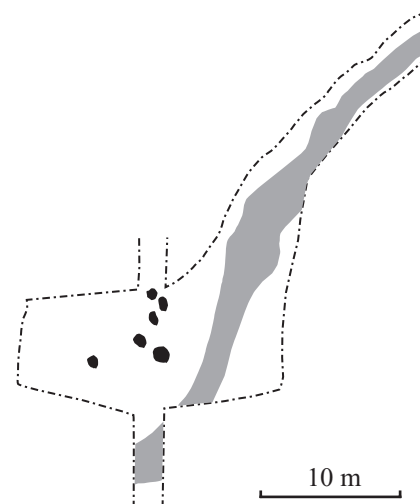
zealder eller ældre jernalders tidlige del. Lerkarrene har formentlig været benyttet til opbevaring af fødevarer, medens de ofte marvspaltede dyrknogler, som vi fandt i gruberne, kan være slagteaffald. Måske har disse fødevarer indgået i begivenhederne i forbindelse med brugen af kogestensgruberne. Keramikken og slagteaffaldet kan være deponeret i de større gruber, mens kogestensgruberne som jordovne dannede ramme om tilberedningen af fødevarerne. Hvis denne antagelse holder, er dateringen på kogestensgruberne den samme som på gruberne. Dette forhold skal vi se nærmere på i det følgende.

De rituelle gruber

Det er karakteristisk for kogestensgruber, at de ligger på plateauer eller skrånninger ned mod vådområder som vandløb, moser, enge, ådale, fjorde o.lign. Endvidere er der sjældent spor af egentlig bebyggelse nær gruberne. Dette synes ikke at være tilfældigt.

Fig. 6. Maglebjerg. Gruppe af kogestensgruber ved tidligere bæk. Tegning: Jens Olsen.

Gruberne indgår i følge de nyeste teorier sandsynligvis i yngre bronzealders og tidlig jernalders kult. Det ser således ud til, at stegning af madvarer mellem gloende sten som forberedelse til fælles måltider har fundet sted som fælles aktivitet for landets folk i de sidste ca. 1000 år før 0 og de første århundrede herefter. En sådan social begivenhed har sandsynligvis været kombineret med offerhandlinger, der ligeledes



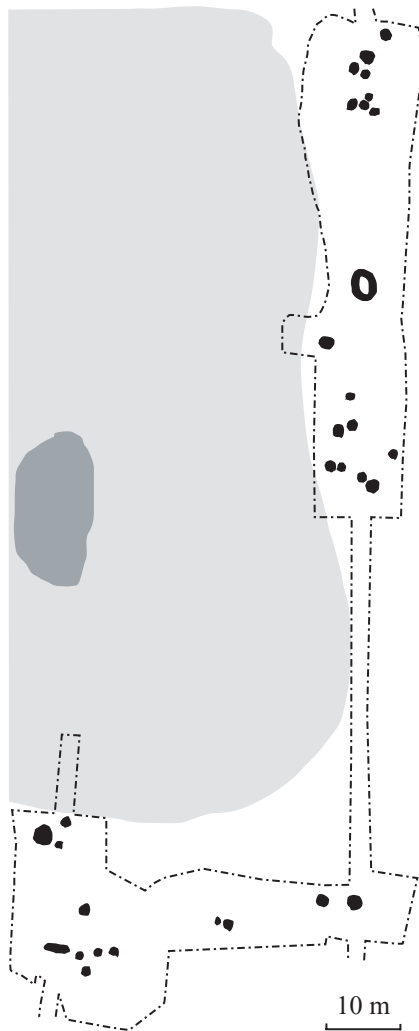


Fig. 7. Maglebjerg. Grupper af kogestensgruber ved bredden af tidligere mose (mørkegrå = nuværende udstrækning af vandhul, lysegrå = tidligere udstrækning).

Tegning: Jens Olsen.

blev udført ved vådområderne og dermed adskilt fra selve bopladsen. I mosen vand ofrede man dyr, mennesker, bronzegenstande, lerkar m.m. Måske indgår kogestensgruberne i en parallel til moseofrene.

Ved Lindved nær Odense har man fundet en kogestensgrube, som indeholdt skeletrester af en kvinde på 20-25 år. Knoglerne bar spor af partering og opvarmning. Der kan meget vel være tale om en menneskeofring – i dette tilfælde til ilden – som en parallel til moseliggene (Henriksen 1999 + in print). Hvilke tanker har ligget bag handlingerne? Er der forskel på, hvad der er foregået ved gruberne på rækker og

dem, der ligger mere "tilfældigt" strøet i landskabet? Har måltider været tilberedt og offerhandling været udført samtidig? Afspejler handlingerne forskellige af årets fester? Alt dette kan vi ikke svare på ud fra vor nuværende viden.

Men hvis vi skærper opmærksomheden over for kogestensgrubernes ydmyge anlægstype, så kan vi måske komme svarene på disse spørgsmål nærmere. Vi kan fx i højere grad, end det har været sædvanligt, undersøge grubernes indhold og finde for eksempel forkuldede frø og planterester, som kan give oplysninger om det kulturlandskab, der omgav anlæggene. Samtidig kunne mange C14-prøver af trækul hjælpe os til at få dateret anlæggene – og eventuelle tidsmæssige forskelle i løbet af de mange hundrede år, hvor anlægstypen anvendes. Alt i alt bør det være muligt at komme tættere på en forklaring af disse almindelige og særdeles mystiske anlæg. □

Litteratur

Christensen, Tom: En lang historie. ROMU (Roskilde Museum) 1986.

Christensen, I. K.: Rad og række. SKALK 2 – 2004.

Henriksen, Mogens Bo: Bål i lange baner – om brugen af kogegruber i yngre bronzealder og ældre jernalder. Fynske Minder 1999.

Henriksen, Mogens Bo: Danske kogegruber og kogegrubefelter fra yngre bronzealder og ældre jernalder. In print.

Thrane, Henrik: Hundrevis af energikilder fra yngre bronzealder. Fynske Minder 1974.

Palle Birk Hansen

Sct. Jørgensgården i Aaderup

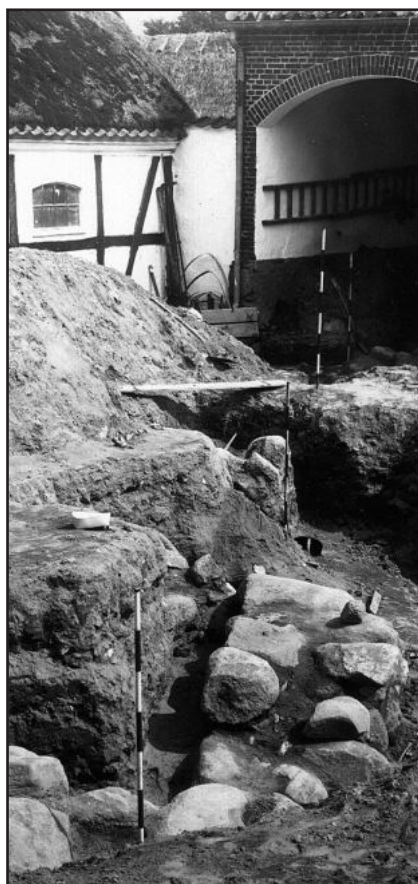
- et middelalderligt manufaktur?

Sct. Jørgens Hospitalet eller Sct. Jørgensgården i Aaderup lige syd for Næstved nævnes første gang i 1261.

Dette hospital var som andre tilsvarende indrettet til at huse lepra-patienter, som man derfor gerne kaldte (ho)spitalske eller spedalske. Deraf kommer navnet spedalskhed på sygdommen, som forårsages af leprabacillen.

Sct. Jørgensgårdens kirke og kirkegård er undersøgt ved en række udgravningskampagner i perioden 1948-68, dels ved dr. med. Vilh. Møller-Christensen, dels ved museumsinspektør Henrik Græbe, Nationalmuseet.

En analyse af gravenes forhold til kirken viser, at kirkegården er ældre end kirken



i dens ældste kendte udgave. Måske begyndte man med en lille trækirke?

Den første teglstenskirke havde rektangulær grundplan. Sandsynligvis i 1300-årene ombyggede man koret, så det fik tresidet østafslutning. Placeringen ud til bygaden i Aaderup gjorde, at man ikke kunne udvide koret mod øst, men måtte ombygge det, hvorved koret faktisk blev væsentlig mindre end tidligere. Udvendige stræbepiller viser, at den gotiske kirke nu var overhvalvet. Endelig tilføjede man et vesttårn.

Mange af de gravlagte i kirken lå i murede grave. Vi kender disse murede grave fra Nationalmuseets udgravning i kirkens østende i 1968. I den øvrige del af kirken er tilsvarende murede grave ikke dokumenteret.

Herman Holthuzen blev begravet i kirken i slutningen af 1400-årene. Gravens placering vestligt i kirkens midterakse - sammenholdt med den gravlagtes signet - viser hans høje sociale status. Bomærket i signetet røber hans borgerlige herkomst og navnet hans tyske oprindelse. Hans skelet er mærket af lepra, men ikke i så høj grad som andre af hans lidelsesfællers.

Sct. Jørgensgårdene var gerne omfattende anlæg, hvis hospitalsbygninger og avlsbygninger, haver og friarealer, kirke og kirkegård lå samlet indenfor et fælles hegn.

Fig. 1. Situation fra udgravningen af Sct. Jørgensgården i Aaderup. Foto: Næstved Museum.

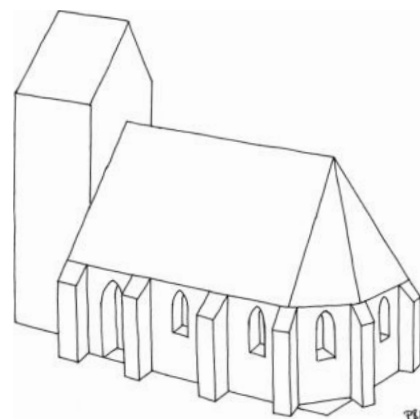


Fig. 2. Sct. Jørgensgårdens Kapel, rekonstruktion ved PBH 1980.

Bortset fra kirken har samtlige andre bygninger i Sct. Jørgensgården i Aaderup sikkert været opført af træ eller i bindingsværk. Ingen af disse bygninger er endnu fundet, selv om de er eftersøgt ved flere lejligheder.

Sct. Jørgensgårdene blev gerne anlagt uden for købstæderne. Det har været god kutyme at sige, at det var for at holde de syge isoleret fra de raske.

Derfor er det overraskende og ejendommeligt, at Næstvedegnens Sct. Jørgensgård anlægges i landsbyen Aaderup, som i middelalderen bestod af mindst 11-12 gårde og et gildehus. I Aaderup har man altså under ingen omstændigheder isoleret de syge fra de raske!

Endnu mere ejendommeligt bliver det, når vi i en kilde fra 8. december 1492 (Rep.7265) ser, at kong Hans forbød raske mennesker at lade sig indlægge i Sct. Jørgensgården i Aaderup. Det betragtedes øjensynligt som misbrug af en hospitalsordning, som var møntet på denne specielle sygdom lepra. Men for visse fattige mennesker var det åbenbart tillokkende at søge ind i Sct. Jørgensgården med dens ordnede forhold og daglige måltider.

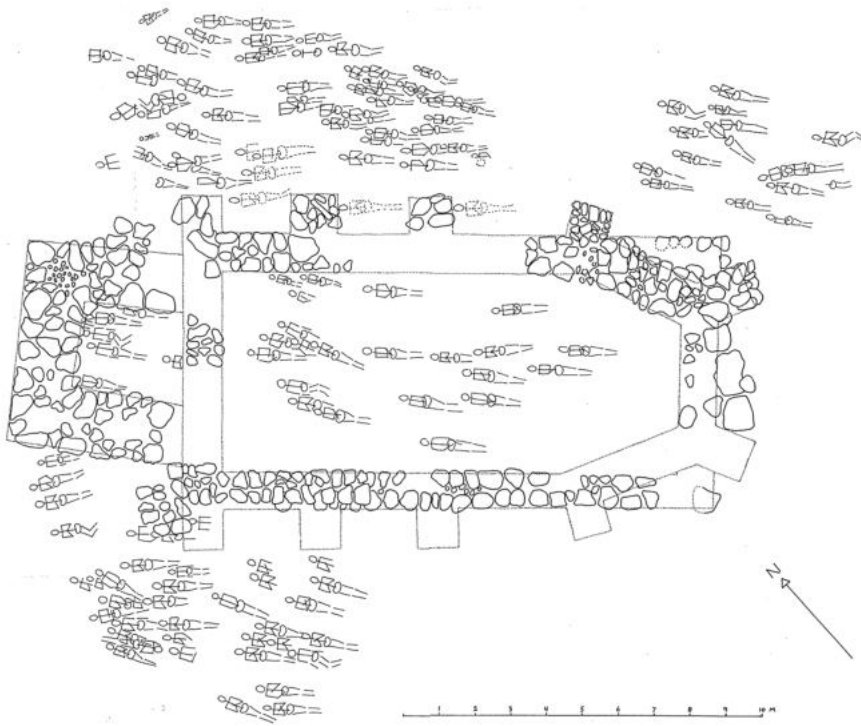


Fig. 3. Sct. Jørgensgårdens Kapel med omgivende begravelse, sammentegning ved PBH 1980.

faldsvinkel til en besvarelse af spørgsmålet.

I 1492 var Jens Boesen forstander for Sct. Jørgensgården i Aaderup. De syge søskende klagede over hans embedsførelse til kong Hans, som derefter på et møde med rigsrådet i Antvorskov Kloster fastlagde et sæt regler for hospitalet ved Næstved: Forstanderen skulle ansætte kvindeligt plejepersonale og holde de syge med kost, klæder, sengetøj og brændsel. Han skulle om muligt give 2 skilling grot om året til hver af de raske søskende, som allerede var flyttet ind. Han skulle ansætte en kapellan til at holde messe hver onsdag, fredag og søndag, og han skulle sørge for gårdens bygninger og kirkens udsmykning. Endelig skulle han sørge for, at gårdens skove blev passet ordentligt. Til gengæld tilfaldt en rimelig del af overskuddet af gårdens drift forstanderen som hans løn.

Oven i købet bestemte kongen i 1492, at den ene af byens to borgmestre med samt en rådmand hver måned fremover skulle besigtige forholdene i Sct. Jørgensgården, lokale for lokale, ikke netop en bestemmelse, der vidner om større frygt for smittefare!

Med andre ord: Spedalskheden har i Næstved næppe været omfattet med den rædsel og gru, som vi kender fra senere litteratur om emnet.

Hvordan drev man Sct. Jørgensgården i Aaderup? Sad de syge hele dagen ved porten ud til bygaden og tiggede almisser af de forbipasserende og vejfarende, medens de svingede deres skralder og småklokker for at advare om sygdommen?

Der findes desværre ingen kilder, som direkte fortæller os, hvordan man drev hospitalet i Aaderup, men vi har heldigvis en anden, mere indirekte ind-

I Skovklosters regnskaber møder vi Jens Boesen i perioden 1469-81. Han boede på sin gård i Lille Næstved og betalte sine afgifter til Skovkloster. De første år betalte han med penge, i 1476 med en ko, men i årene 1477-81 betalte han med sengeklæder! Værdien af disse sengeklæder svingede mellem 180 og 288 penninge. Den årlige husleje svarede i gennemsnit til 486 penninge. Nogle år betalte Jens Boesen mindre, andre mere. Over årene jævnedes det sig imidlertid.

Jens Boesen er den eneste i hele Skovklosters regnskab, der betaler afgift ved hjælp af sengeklæder. Uden at have det endegyldige bevis (vi mangler fx oplysninger for perioden 1482-91) tør vi dog med lidt forsigtighed slutte, at Jens Boesens betaling med sengeklæder fra 1477 og hans forstanderskab for Sct. Jørgensgården hænger direkte sammen. Med andre ord, huslejen betaler han ud af sin løn for forstanderskabet, den løn, som han tager i naturalier af overskuddet på hospitalet.

Vi ved fra 1492, at Sct. Jørgensgården fik betaling fra de herreder, som sendte leprapatienter til institutionen. Sct. Jør-



Fig. 4. Fundamentet til tårnet på Sct. Jørgensgårdens Kapel.
Foto: Næstved Museum.

Fig. 5. Situation fra udgravningen af skeletterne i Sct. Jørgensgårdens Kapel. Foto: Næstved Museum.

gensgården i Aaderup var altså hospital for et større landskab. Alligevel har disse indtægter næppe kunnet dække hospitalets daglige drift.

Måske har der været betalende patienter. Herman Holthuzen med sit signet kunne måske være et eksempel på en velhavende, betalende patient.

Testamentariske gaver og almisser har naturligvis bidraget til driften, men der må have været nogle basale og faste indtægtskilder til en driftstung institution som Sct. Jørgensgården.

Sengeklæderne afspejler sandsynligvis en sådan basal indtægtskilde i form af en klædeproduktion på Sct. Jørgensgården.

Det nye i sagen er således den stærke antydning af, at Sct. Jørgensgården har været drevet som en virksomhed med egen indtægtsgivende produktion. I dag er vi vant til, at sygehuse drives ved hjælp af offentlige skatter. Dette system fandtes ikke i middelalderen. I middelalderen arbejdede til gengæld alle, der overhovedet kunne arbejde.

Hvis vi forestiller os Sct. Jørgensgården i Aaderup som en virksomhed, centreret om dyrkning og forarbejdning af hør, så falder en række forhold på plads.

Som integreret del af ejerlavet Aaderup havde Sct. Jørgensgården sine egne marker, hvor man kunne dyrke hør til klædeproduktionen – ved siden af andre afgrøder af direkte betydning for husholdningen, suppleret med grøntsager fra gårdens kålgård og urtehave. Gårdens skove gav tømmer til byggeriet af hospitalets bygninger, brænde til opvarmning og madlavning og materialer til gårde og hegn.

Når hørren var høstet, skulle den behandles. Her giver gårdens placering mellem bygaden og Susåen god mening, idet man under bearbejdningen af hørren har haft god brug for den direkte adgang til åens vand med henblik

Fig. 6. Skematisk fremstilling af Aaderup i middelalderen med Sct. Jørgensgården, mindst 10 andre gårde og et gildehus.

Grafik: Jens Olsen.



på rødning af hørren. Ved lejlighed bør man undersøge de ånære arealer på matriklen for at eftersøge rødningsgrave.

Den videre forarbejdning omfattede de kendte rutiner frem til vævning, men her er man ikke standset. Man har forarbejdet lærredet til sengeklæder, som kunne sælges med god fortjeneste til borgere, munke og herremænd i det sydlige Sjælland.

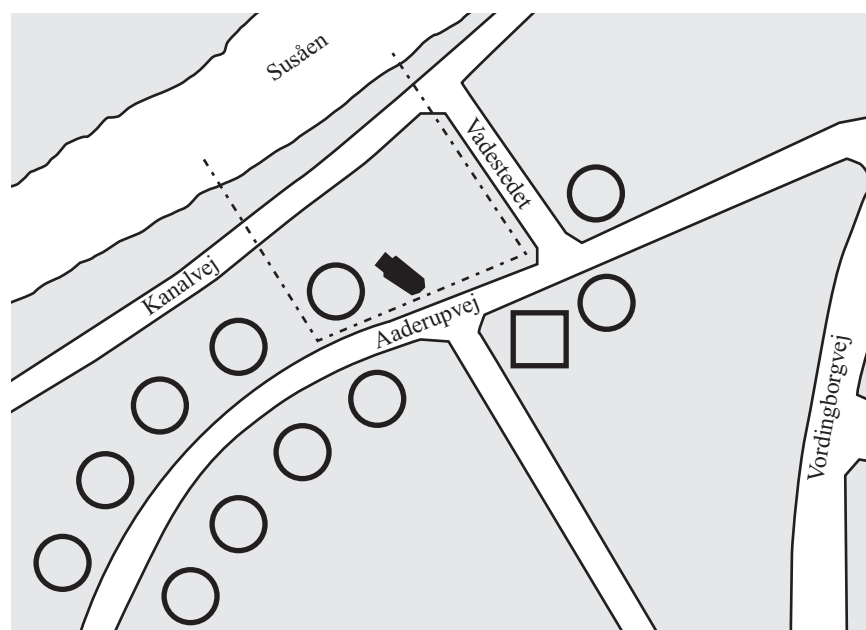
Forstanderen stod for salget af de færdige produkter. Indtægten indgik i driftsgrundlaget for hospitalet.

De raskeste blandt de indlagte har deltaget i hele processen og har dermed bidraget til fællesskabets opretholdelse.

Forstanderen på sin side gik én gang om året på lageret for at tage sin løn i form af færdige sengeklæder. Nogle af disse gav han derefter videre til Skovkloster, hvor de sagtens fandt god nytte.

Forstanderen får i 1492 påbud om at sørge for kirkens udsmykning. En egetræsfigur forestillende Sct. Jørgen til hest (med dragen) blev efter hospitalets lukning i 1542 kørt ind til Helligåndshusets kirke, hvor den ifølge rådmand Klingbergs indberetninger fra 1744 stod endnu på dette tidspunkt. Siden er figuren formodentlig endt som brænde i en af Næstveds ovne.

Gennem disse kilder skimter vi Sct. Jørgensgården i 1400-årene som et tidligt



eksempel på den form for klædemanufaktur, som videreføres i 1600-årene i Christian IV's tugthus i København og i 1800-årene i Næstveds arbejdsanstalt i Helligåndshuset.

For at summere op, så var det måske ligefrem kravet til landbrugsjord, som bestemte hospitalets placering i landsbyen Aaderup, snarere end den tidligere omtalte frygt for smittefare.

Sct. Jørgensgården i Aaderup ved Næstved blev nedlagt i 1542 sammen med de øvrige Sct. Jørgensgårde i landet, og hospitalets kapital blev lagt til det kommunale hospital i Helligåndshuset i Ringstedgade. Sammenlægningen var så grundig, at rådmænd Klingberg troede, at Helligåndshuset var identisk med det middelalderlige Sct. Jørgens Hospital. Først 400 år efter nedlæggelsen dukkede Sct. Jørgensgården frem igen i Aaderup.

En sidste overvejelse kunne gå på, om de jorder, der i middelalderen hørte til Sct. Jørgensgården som del af Aaderup Ejerlav, var de samme jorder, der kom til at danne grundstammen i jordtiliggendende til den nye Sortebrødregård, som efter reformationen blev oprettet på resterne af Sortebrødreklostret. Dette kunne give en fornuftig forklaring på, at der pludselig kunne blive plads til en lille herregård på arealerne mellem ejerlavet Aaderup og købstaden Næstved. Herregården blev naturligvis skilt ud fra købstaden og overført til landsbyen. □

Litteratur

Birk Hansen, Palle: Næstved By og Stad, Liv og Levn 8 – 1994.

Dahlerup, Merete: Skovklosterregnskaberne 1467-1481, København 1993.

Michelsen, F.: Sct. Jørgensgården i Aaderup ved Næstved, Historisk Samfund fra Præstø Amt årbog 1953.

Repertorium Diplomaticum Regni Danici Mediævalis, 2. række ved William Christensen, København 1939.

Fig. 8. Sengetøj fra 1400-årene, her gengivet efter Edmond Pognon: Boccaccio's Decameron, Ms 5070 Bibliothèque de l'Arsenal, Paris, Fribourg-Genève 1978.

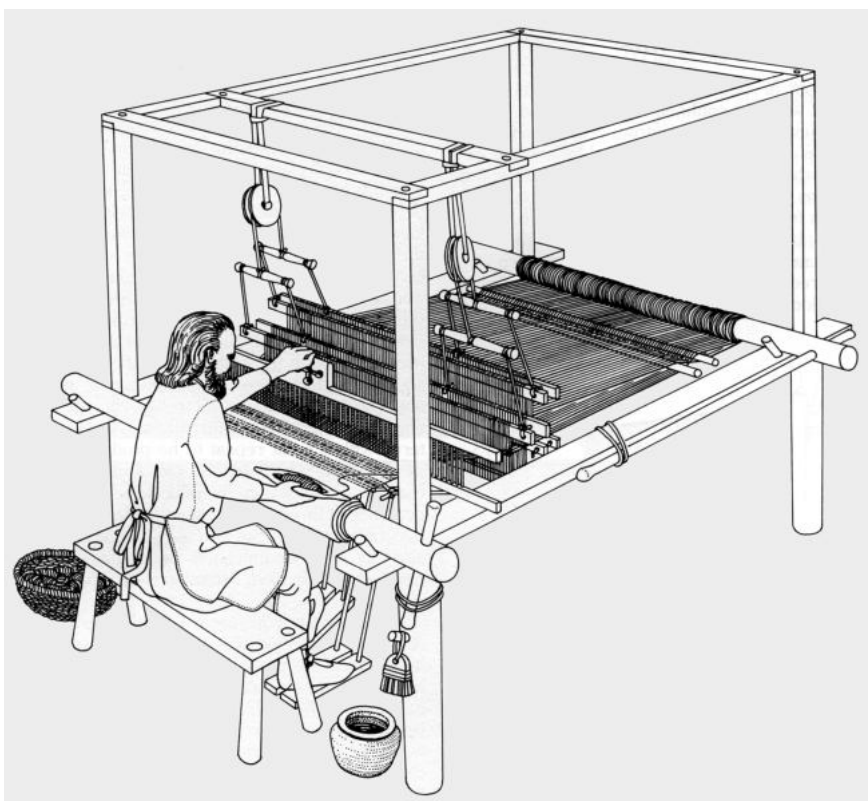


Fig. 7. Væv fra 1300-årene, rekonstruktion ved Christina Unwin, her gengivet efter Medieval Finds from Excavations in London : 4 : Crowfoot, Pritchard and Staniland: Textiles and Clothing c. 1150 - c. 1450, Museum of London 2001.



ISBN 87 88461 57 2
ISSN 0903-5125

