

Børn, unge og skoler i Næstved ca. 1400 – 1600

Palle Birk Hansen, Næstved

Benediktinerklostret Skovkloster er stiftet i 1135. Skovklosters regnskab over svendelønninger fra 1479 har bl.a. følgende indføring: *"Een dreng ther wochter faar 4 alne graat wadmell for 10 alb, 2 alne wadmell till hoser, 2½ alne læret till skiortæ"* (en dreng, der vogter får, 4 alen grå vadmel til en værdi af 10 hvide, 2 alen vadmel til hoser, 2½ alen lærred til skjorte) (Dahlerup 1993 p. 234). Ud over stof til klæder fik drengen sandsynligvis maden og husly om natten. Som fårehyrde for benediktinermunkene i Skovkloster var han dermed sikret mod kulde og sult.

I 1585 er klostret for længst blevet omdannet til herregård med tilsvarende stort folkehold. Nu finder man under gårdens udgiftsposter i december 1585: *"Item giffuit ... Hans Gedeuaacktere och Lauritz Fædreng til skiortekraffuer 1 alen hørlærit* (givet til Hans Gedevogter og Lauritz Kovogter til skjortekraver 1 alen hørlærred)... *Giffuit thuo aff ladegaardtz pigerne for de flitteligen skulde tage ware paa kalffuene och lammene som tilføddis 2½ alne hørlærit* (givet til to af ladegårdspigerne for at passe de nyfødte kalve og lam 2½ alen hørlærred) " (Dahlerup 1975 p. 122).

I dette regnskab omtales en række vogterdreng og -piger, nemlig Laurits Fædreng, Oluf Fædreng, Hans Gedevogter, Hans Foledreng og Niels Fåredreng samt to ladegårdspiger. Alle får stof til klæder som en del af deres løn.

Den 7. september 1585 får Lauritz Fædreng 5 alen vadmel til bukser og ulden skjorte. Samme dag får Hans Gedevogter 3 alen vadmel i løn for sommeren.

Den 1. oktober får Lauritz Fædreng og Hans Gedevogter hver ½ alen hørlærred til skjortekrave.

Den 8. december får Lauritz Fædreng og Hans Gedevogter hver ½ alen hørlærred til skjortekrave.

Den 22. januar 1586 får Lauritz Fædreng 5 alen blårlærred til en skjorte.

Til påske 1586, påskedag faldt 3. april, deles der rundhåndet ud. Lauritz Fædreng får 3 alen vadmel og 5 alen blårlærred til en skjorte, Oluf Fædreng får 6 alen vadmel *"thi hand faaer icke anden løn end skoe och klæder"* (thi han får ikke anden løn end sko og klæder), Hans Foledreng får 3 alen vadmel og 5 alen blårlærred til skjorte og endelig får Niels Fåredreng 3 alen vadmel. Fuldtids arbejde betalt med kost, logi og stof til klæder, men ingen sko. Drengene og pigerne har givetvis gået i træsko, som ikke figurerer i regnskabet.

Disse drenge og piger vogtede får og geder, kalve, lam og føl. På varme sommerdage har det været en loppetjans, når dyrene lå under de skyggefulde træer - så var der tid til at blæse på fløjte

eller tage sig en lur. På regnfulde efterårsdage og stormfulde vinterdage var morskaben til at overse. Under alle omstændigheder var tilværelsen anderledes end i dag, hvor børn generelt skånes for arbejde, og vi skelner skarpt mellem arbejdstid og fritid.

Skeletter

Et materiale, som ikke er udnyttet i dette lille arbejde, er børn og unge selv, bevaret som skeletter i Næstveds kirkegårde. Ved udgravninger i Sct. Jørgens Kirkegård, Helligåndshusets Kirkegård og Sct. Peders Kirkegård er der fundet barneskeletter, som kan afgive vidnesbyrd om børn og unges opvækstvilkår og de sygdomme, som de i alt for ung alder døde af.

Som et eksempel nævnes her Helligåndshusets Kirkegård i det nordlige byområde. Her blev der i 1982 udført en arkæologisk udgravning, som resulterede i optagningen af 328 skeletter fra kirkegårdens 400-årige levetid. Skeletterne er senere behandlet af antropolog Jeannette F. Macey i en afhandling fra 1996. Helligåndshusets kirkegård afspejler naturligvis institutionens særlige karakter som alderdomshjem for gamle fattige og som børnehjem for hittebørn fra ca. 1390 til reformationen, derefter som sygehus og fattiggård fra reformationen til 1803. Gruppen 0-12 år omfatter 93 skeletter eller 28 %, gruppen 12-21 år omfatter 66 skeletter eller 20 %, medens alle dem, der er ældre end 21 år, omfatter 169 eller 52 %. Godt hver fjerde skelet stammer således fra et barn, knapt hver fjerde fra en ung, halvdelen repræsenterer voksne mennesker mellem 21 og 79 år. Et tragisk eksempel er skelettet af et ca. 3 måneder gammelt barn med medfødt syfilis (Macey 1996 p. 154). Dette barn havde ikke en chance.

Legetøj

Arkæologisk set er det vanskeligt at belyse arbejdstid og fritid for børn og unge. Lettest, når vi finder decideret legetøj såsom dukker, våben og spillebrikker. Også Næstveds kulturjord har som alle de andre nordeuropæiske byer givet prøver på den type oldsager.

Et godt eksempel på pigers legetøj er den lille tintallerken (NÆM 2283) fra renæssance, som blev fundet under Helligåndshusets gulv ved restaureringen i 1926. Tilsvarende støbte tintallerkener kendes i stort tal fra England. Vort fund blev i 1926 af Nationalmuseet bestemt som "Danmarks ældste legetøjstallerken"!



Fig. 1 Tintallerken fra Helligåndshuset i Næstved

En af de mere finurlige genstande fra Næstved er en natpotte i dukkestørrelse, fundet i fyldjord i Ramsherred (NÆM 1990:355). Potten stammer efter gods og glasur at dømme givetvis fra 1500-årene, og den kan med sit lyse gods udmærket være import fra Nederlandene.



Fig. 2 Natpotte af glaseret lertøj, 1500-årene (foto Jens Olsen).

Dette lille fund minder om, at den første, kendte omtale af natpotter i Danmark stammer fra Saltø Gods vest for Næstved. Her havde man i 1536 fire natpotter af tin, som er opregnet i et inventarium over herregårdens ejendele (Christensen 1956 p. 317). Tilsvarende viser et inventarium fra herregården Gunderslevholm fra 1560 dels en tinpotte, dels to messingpotter at sætte for sengen, med andre ord tre natpotter (Rasmussen 1974 1. p. 14), ligesom Birgitte Gøyes inventarium fra Sortebrødregaard i Næstved i 1574 omtaler 1 messing sengepotte (Rasmussen 1974 2. p. 5).

Disse to fund viser os, at Næstveds piger lærte både at dække et godt bord og at omgå hygiejniske bekvemmeligheder i deres leg med dukker.

Et andet spændende fund, denne gang fra drengenes verden, er et sværd af egetræ, som blev fundet i Hundstrup Mose syd for Næstved for mange år siden. Sværdet blev afskrevet som et "narresværd", og det endte siden hos en person, som gav det til Næstved Museum i 1990 (NÆM 1990:372). Igen mener vi, at der er tale om en genstand fra renæssancen. Sværdet er skåret i egetræ. Greb og parerstang er udsmykket med udskårne hoveder af et vildsvin, en abe og en stridshammer.



Fig. 3 Træsærd fra Hundstrup Mose, 1550 – 1650?
(foto Jens Olsen).

Et tredje og ganske nyt fund fra 2010 er en kvindefigur i pibeler (NÆM 2010:122x1). Figuren bærer en kjole, som efter sit snit kan dateres til midten af 1400-årene. Kvinden har sin mops, sin skødehund på armen. Den lille figur, som desværre mangler hovedet, kunne måske have udgjort den hvide dronning i et skakspil. Hun er fundet i tomten efter den tidligere præstegård i Førlev.



Fig. 4 Kvindefigur med selskabshund på armen, pibeler, h. 5,9 cm (foto Jens Olsen).

Legetøj kan opfattes som redskaber til fordrivelse af tid. Men legetøj kan også tolkes som remedier til opdragelse og dannelse. Pigernes dukker og dukkestel handler om at forberede sig til tjenestepigens og husmoderens rolle, drengenes træsværd om at forberede sig til en tilværelse som kriger, soldat eller adelsmand. Spillebrikker handler om at øve sig i strategisk tænkning og om at blive rig i en fart. Med spillebrikkerne får børn smag for at konkurrere og helst vinde, og undervejs trænes de i at tænke matematisk.

Næstveds middelalderlige skoler

Skolegang i middelalder og renæssance i Næstved er et emne, som er vanskeligt at belyse detaljeret, men heldigvis har vi kendskab til et par bygningsmæssige kilder, som belyser drenges skolegang.

Fra de skriftlige kilder ved vi, at klostrene inden for egne mure havde en vis skolevirksomhed. Det gælder benediktinerne på Skovkloster såvel som franciskanerklostret og dominikanerklostret inde i byen.

Dels ved vi, at der i Næstved var en skole - i det mindste fra omkring 1400. Vi kender navnet på rektor for skolen i Næstved, nemlig Jonas Magnusson. Han havde få år tidligere været *scolasticus* eller lærer ved Skovklosters egen klosterskole.

I 1480 bekræftede paven Skovklosters ret til at udpege rektor og lærere ved skolen i Næstved.

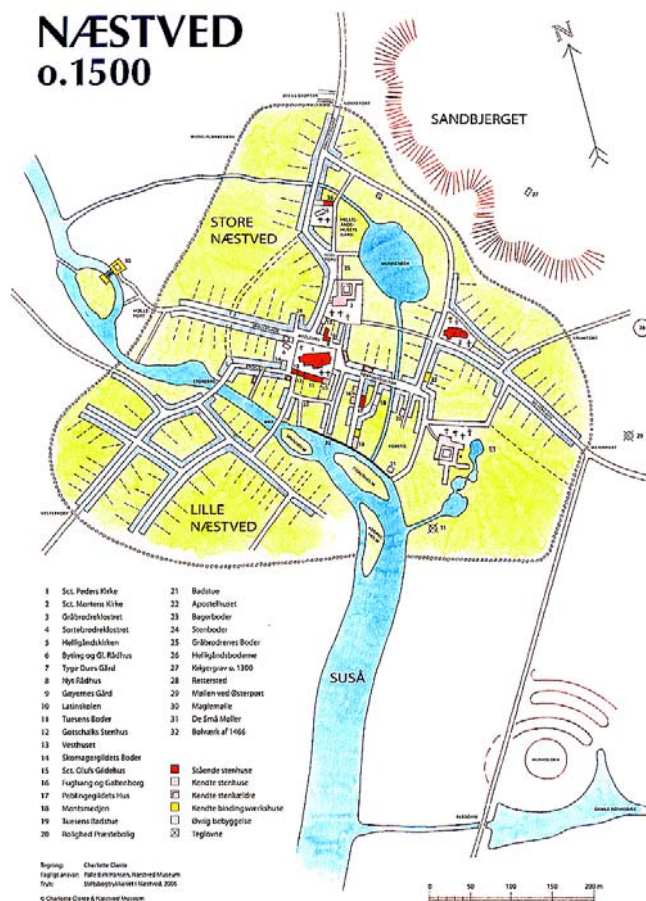


Fig. 5 Næstved omkring 1500, del. Charlotte Clante.

Byskolens oprindelige placering er ukendt. Men i slutningen af 1400-årene byggede man en statelig skole ved østenden af borgmester Mogens Tuesens nye boder. Den har næppe været planlagt, da Tuesens Boder blev opført omkring 1480, for man brugte den gang store ressourcer på at bygge en smuk østvendt blændingsgavl på Boderne, som kort efter blev dækket af den nye skole.

I 1493 omtales latinskolen indirekte, for dette år nævnes Strædet ved Peblingegildets Hus, nu Kompagnistræde. Peblinge er elever ved latinskolen. Ordet pebling betyder egentlig "lille præst". Peblingene havde næppe et gilde, og de havde slet ikke råd til at bygge gildehus. Der er formodentlig – som for Sct. Nicolai Gildet i Flensburg - tale om et gilde for voksne med et officielt, nu ukendt navn, som på grund af en vis filantropisk virksomhed over for fattige drenge fik kælenavnet Peblingegildet. Med gildets hjælp fik drengene mulighed for at komme i latinskolen, og som modydelse sang de for gildet ved processionser og begravelser.

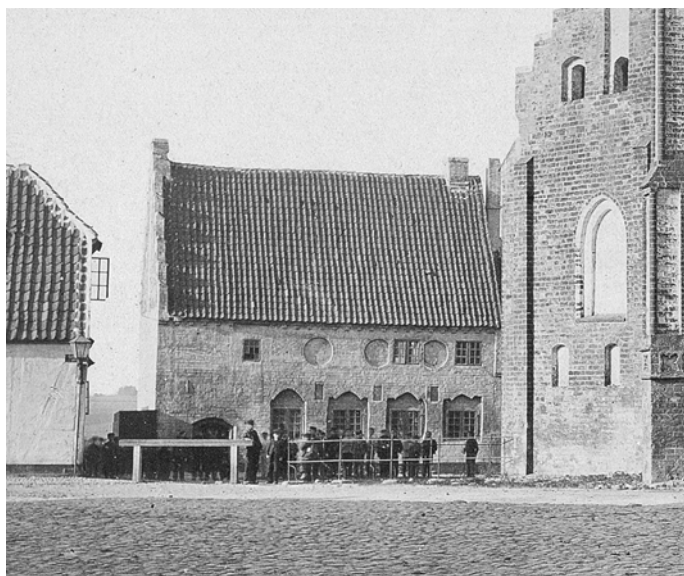


Fig. 6 Næstved Latinskole o. 1870

(foto J. F. Busch).

Latinskolen blev bygget i slutningen af 1400-årene som et oprindelig treetagers hus med tegltag. Den nederste etage var måske fra begyndelsen uden vinduer, en magasinetape med adgang gennem en lem i gulvet, brugt i perioder til oplag af kalk, til andre tider opfyldt med jord og glemt som etage.

Derover kom grundplanet med direkte adgang fra kirkegården gennem en hoveddør i østenden af nordmuren. Senere blev der slået dør også i sydvæggen, hvorfra man via en trappe kom ned i

haven. Vi ved ikke, om denne dør havde en oprindelig forgænger. Grundplanet rummede formodentlig skolens første lektier eller klasser i et stort, samlet lokale.

Endelig var der anden sal, øverste etage, hvortil adgangen skete via en udvendig svale og trappe og en dør i nordmuren. Det virker, som om øverste etage oprindelig var indrettet i to halvdele, østre ende med rektors bolig og undervisningslokale for mesterlektionen, og vestre ende, som virker lukket og mørk bag tre cirkulære blændinger mod nord. Disse blændinger bar formodentlig oprindelig udvendigt smukke kalkmalerier eller bemalede metalplader, som kan have vist de helgener, der beskyttede husets brugere.

Der er spor af originale eller ældre vinduer i østgavlen såvel som i nord- og sydvæggen til rektorboligen.

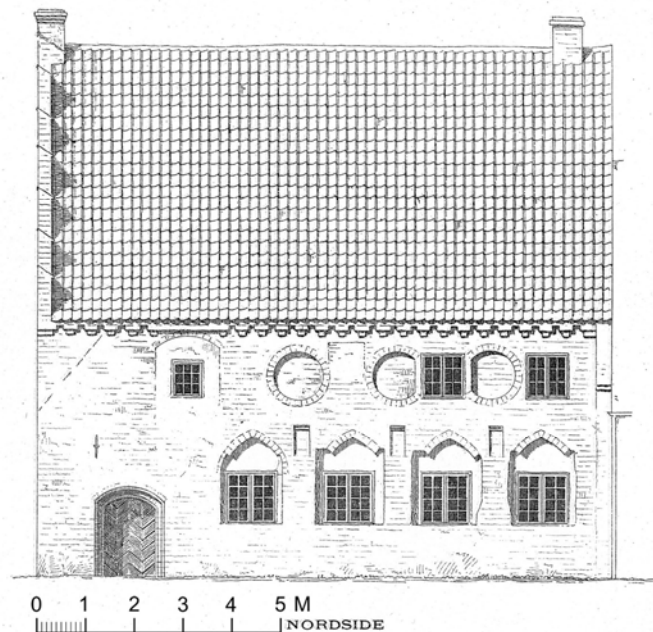


Fig. 7. Næstved Latinskole, facade mod nord 1880
(Storck 1902 pl. 11).

Udgangspunktet for vore studier er enkelte fotografier, taget af fotograf J. F. Busch i 1870'erne, suppleret med et sæt opmålingstegninger fra 1880'erne. Vi er i dag usikre på, om der har været andre vinduer og døre end dem, der var synlige i 1800-årene. Vi er desværre afskåret fra at undersøge det originale murværk, for det forsvandt i 1881, da latinskolen gav plads for en ny lærerbolig til Kirkepladsens Skole.

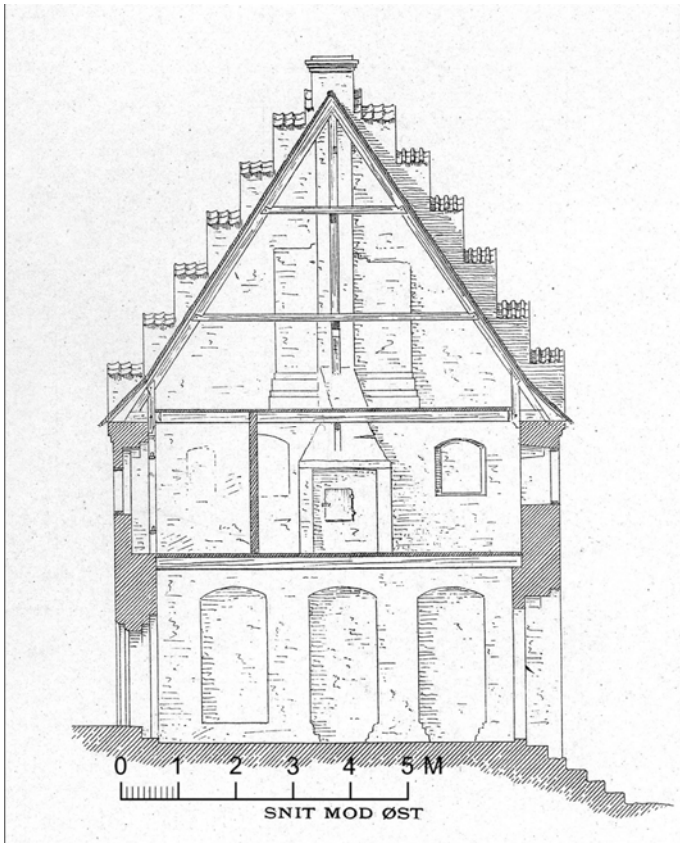


Fig. 8 Næstved Latinskole, snit mod øst 1880
(Storck 1902 pl. 12).

Husets opvarmning giver sig til kende i en aftrækskanal i østgavlen, som må have fungeret med et åbent ildsted, en kamin, i rektors bolig. Skolen kan have været opvarmet med mobile ildsteder eller fyrfade/ildbækkener.

Et særligt træk ved Latinskolen er motivet med de tre cirkelblændinger på kirkesiden. Medens cirkelblændinger ofte inkorporeres som dekorativt element i blændingsgavle, således både i Rådhusets gavl nord for Sct. Peders Kirke og i Helligåndshusets gavl mod Ringstedgade, så er de langt sjældnere i facademurværk. Det kendteste eksempel er nok Oluf Mortensens Våbenhus ved Roskilde Domkirke. Oluf Mortensen døde i 1485, så under forudsætning af, at våbenhuset virkelig er finansieret af ham, har vi en terminus ante quem for anvendelsen her.

Tuesens Boder er bygget meget tæt på 1480, og Latinskolen tilbygges nogle år senere, formodentlig omkring 1500. Der er derfor god mening i at se Latinskolens cirkelblændinger som inspireret af Oluf Mortensens våbenhus.

En ekstra grund til at se en sammenhæng her ligger i det faktum, at der findes en direkte slægtsmæssig forbindelse mellem Roskilde og Næstved i og med, at Næstveds byfoged Villum Sort af slægten Baden var nevø til den omtalte biskop Oluf Mortensen. Også Mogens Tuesen, som stod for byggeriet af Tuesens Boder tæt på 1480, havde familiemæssige relationer til Roskilde Domkirke, idet hans hustru Ellen Pedersdatter havde en broder, Esbern Pedersen, som var kannik i Roskilde. Der er således gode muligheder for, at det arkitektoniske motiv kan være hentet i stiftsbyen Roskilde.

Cirkeblændingen i Roskilde bar en bemalet kobberplade med afbildning af kirkens værnehelgen Sct. Lucius. De tre cirkeblændinger i Næstved har sandsynligvis på samme måde eller som kalkmalerier båret billeder af tre helgener af betydning for skolens liv.

Fra 1537 bliver denne byskole inkorporeret i rækken af latinskoler, som de danske byer fik pligt til at oprette, hvis ikke de som Næstved allerede havde én. Hovedsproget på latinskolerne var i middelalder og renæssance latin, nøglen til tidens internationale samarbejde. Formålet med skolen var naturligvis at give byens og oplandets kvikkeste drenge en chance til at få en god uddannelse, så de kunne blive gode præster eller embedsmænd. Begge grupper brugte latin i det daglige. Latinskolen i Næstved overlevede til 1739, da den blev omdannet til dansk skole.

Skolen på Herlufsholm

Med reformationen sker der et gennemgribende paradigmeskift i dansk kulturhistorie. Efter at have været et katolsk folk i mere end 500 år bliver danskerne principielt på én gang i 1536 et folk af protestanter. Mange opfattelser skal ændres, helgener e. g. erstattes af dyder i ikonografien. De store dynamoer i bysamfundet, som klostrene havde været i 3-400 år, forsvinder nærmest over natten, klosterbygninger rives ned og stenene genanvendes i nye, profane bygninger. Franciskanerklostret giver plads for byens ny torv, medens Sortebrødre-klostret, Gavnø Nonnekloster og Skovkloster alle over en årrække bliver omdannet til herregårde.

Skovkloster bliver Herluf Trolles og Birgitte Gøyes ejendom i 1560 i mageskifte med Hillerødsholm, som kongen overtager og omdanner til Frederiksborg Slot. Skovkloster bliver derefter til Herlufsholm, og her opretter Herluf Trolle og Birgitte Gøye i 1565 en skole for drenge af adel og borgerstand. Også her tales der latin hele dagen, for det var vejen til den europæiske uddannelse. Den tidlige Herlufsholm Skole er ikke bevaret, eftersom de klosterfløje, som blev indrettet til formålet i 1560'erne, blev revet ned i 1800-årene og erstattet af nye "middelalderlige" fløje, nu med rette vinkler. Men det er så heldigt, at vi har planer, som viser den sandsynlige skoleindretning fordelt over tre etager i klostrets gamle vestfløj.

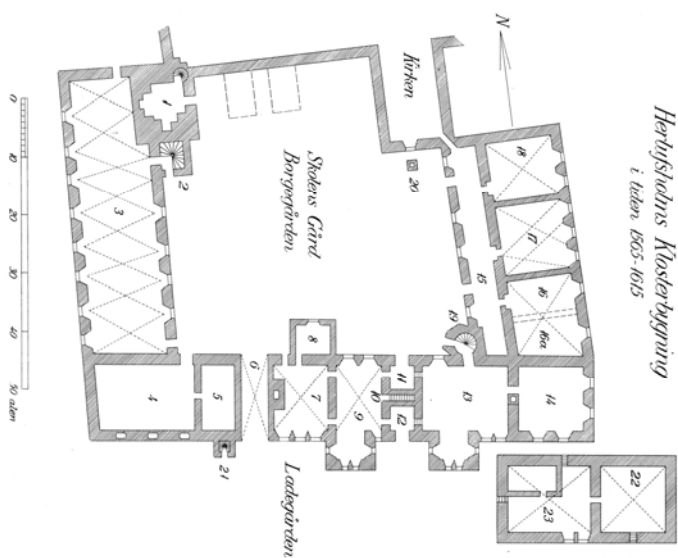


Fig. 9 Herlufsholm med skolen i vestfløjen, vist med nord opad (Tolstrup 1965 p. 229).

Nederste etage på terræn var skolestuen med en stor, hvælvet sal. Her holdt de mindre klasser til, fordelt i salens store volumen.

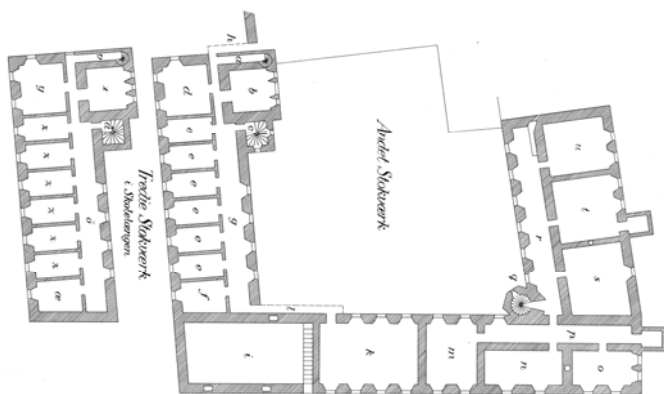


Fig. 10 Herlufsholm med skolen i vestfløjen, mellemste etage, til venstre øverste etage, vist med nord opad (Tolstrup 1965 p. 232).

Den midterste etage var indrettet med boliger for rektor, øverste lærer og en del elever. Her lå også klasselokalet for øverste klasse, mesterlektionen, hvor rektor underviste de ældste elever.

Øverst lå en lav etage med plads til de øvrige lærere og resten af eleverne.

Hver elevcelle var bolig for 4 elever, fordelt i 2 senge med 2 elever i hver. Denne ordning hjalp dem til at holde varmen i de kolde vintre, og den fordelte udgifter til sengetøj på to familier.

I udgangspunktet var alle elever ligestillet, men i praksis var der velstillede elever, som havde privat indkvartering andre steder i klosterbygningerne.

Vi har et ganske godt indtryk af, hvordan hverdagen var indrettet for eleverne i Herlufsholm Skole. Dagen begyndte ved 5-tiden med andagt til kl. 6, fulgt af en times latin, derefter morgenmad i en time, så to timers undervisning og to timers middagsspising og leg. Nu var klokken 12, og eftermiddagens undervisning begyndte med musik, sang og skrivning til kl. 14, én times lektielæsning, én times andagt, én times undervisning, aftensmad og fri fra 17 til 19, lektielæsning til kl. 20. Dagen sluttede med gudstjeneste fra kl. 20. Onsdag og lørdag var der overhøring.

Birgitte Gøyes Jomfruakademi

Hvad med pigerne i Næstved? Egentlige skoler var der ikke for pigerne. Men alligevel var der muligheder for en vis uddannelse.

Eftersom Herluf Trolle døde af et skudsår, pådraget i krig, før han og hustruen fik skolen etableret, var det Birgitte Gøye, som fik til opgave at få drengeskolen i gang. Birgitte var skolens første forstander, men hun frasagde sig forstanderskabet i 1567 og flyttede i enkesæde, først i Maglemølle, den gamle vandmølle nord for Næstved, som hørte til Herlufsholm. Senere rykkede hun i 1572 til Sortebrødregård, hvor hun boede til sin død i 1574.



Fig. 11 Maglemølle Vandmølle, enkesæde for Birgitte Gøye 1567-72.

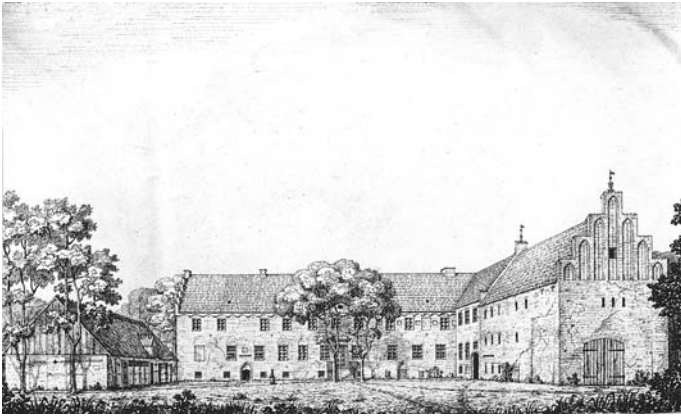


Fig. 12 Sortebrødregård, enkesæde for Birgitte Gøye 1572-74, del. J. G. Kretz 1835.

I Hemmingsens begravelsestale for Birgitte Gøye fortæller han, hvordan Birgitte selv begyndte sin uddannelse i Jomfruskolen hos nonnerne i Ringkloster i Jylland, hvor hun lærte gudsfrugtighed og fromhed, tugtighed og høviskhed sammen med andre folks børn. Senere kom hun i huset hos sin fader og stedmoder, derefter hos først én søster, dernæst en anden søster, derefter hos dronning Dorothea, gift med Christian 3. Hun byggede således på sine egne erfaringer, da hun som voksen selv indrettede et privat akademi for "mange høviske jomfruer", i.e. unge piger af adelen, men også lavere stands piger opdrog hun, når de var i hendes tjeneste.

Fru Birgitte talte dansk og tysk, men hverken latin eller græsk. Hun hørte altså ikke til de få lærde kvinder i tiden, men viden havde hun masser af, og hun har sikkert været en god lærer for unge piger, der skulle lære sprog, dannelse og husførelse, så de kunne begå sig og finde gode ægtemænd.

Vil vi vide noget om børn og unge i Næstveds middelalder og renæssance, må vi altså vende os til genstandsgrupper som legetøj, monumenter som skolebygninger og skriftlige kilder som regnskaber. Her kan vi finde brudstykker af den viden, som vi eftersøger, og med den viden kan vi sammenstykke forsigtige bidder af historien om børn og unges opvækst for et halvt til et helt årtusind siden.

Summary

Emnet "Børn og Unge i Fritid og Arbejde i Næstveds Middelalder og Renæssance" belyses med eksempler fra forskellige kildegrupper.

Fra de skriftlige kilder uddrages omtale af unge, der arbejder for benediktinerklostret Skovkloster i 1479 – og senere for godset Herlufsholm i 1585. Regnskaberne viser os deres navne. Tilnavnene afslører deres arbejdsområder som hyrdedrenge, og regnskabets poster opregner, hvad de fik i løn i form af stof til klæder.

For de arkæologiske kilders vedkommende er der så vidt peget på det materiale af skeletter af børn og unge, som gennem årene er hjemtaget fra flere kirkegårdsgravninger i Næstved. Dette materiale påkalder sig en selvstændig behandling. Her er kun peget på et eksempel, et tremåneders barn, som udviser voldsomme tegn på medfødt syfilis.

Blandt de arkæologiske genstande i Næstved Museums samlinger er der udvalgt fire artefakter, som giver udsagn om forholdet mellem leg og læring, en tintallerken og en dukkenatpote, ting som hjælper pigen til at blive uddannet i husholdningens mange aspekter, et træsværd, der hjælper drengen til at uddanne sig som kriger, og en genstand, som kan afspejle spillet, der optræner færdighederne i abstrakt tænkning hos de børn, som benytter det til morskab.

På uddannelsesområdet kan Næstved og Herlufsholm fremvise hele to latinskoler, den middelalderlige skole i byen, som var latinskole til 1739, og renæssanceskolen på herregården. Begge skolebygninger er forsvundet i dag, men opmålinger og fotografier viser os karakteren af de to bygningskomplekser.

Endelig omtales den private jomfruskole for unge piger af adelsstanden, som Birgitte Gøye holdt i sit hjem først på Maglemølle, senere på Sortebrødregaard i Næstved.

Litteratur:

Christensen 1956, C. A. Christensen, Roskildekirkens Jordebøger og Regnskaber, Danske Middelalderlige Regnskaber 3. række 1. bind, København 1956.

Dahlerup 1975, Merete Dahlerup, Herlufsholm Frie Skoles Regnskab 1585-86, udgivet af Landbohistorisk Selskab, København 1975.

Dahlerup 1993, Merete Dahlerup, Skovklosterregnskaberne 1467-1481, udgivet af Landbohistorisk Selskab, København 1993.

Engqvist 1988, Hans Henrik Engqvist, Latinskolen (Peder Syvs Hus) i: Kurt Rosenkrans Høyer red.: Boderne i Næstved, Næstved 1988.

Helms 1940, Hans Jørgen Helms, Næstved St. Peders Kloster (Skovkloster), Næstved 1940.

Macey 1996, Jeannette F. Macey, Demography and Disease of the Næstved Helligåndshus Collection, Memorial University of Newfoundland 1996.

Nielsen 1925, Rasmus Nielsen, Næstved Købstads Historie 1-4, Næstved 1925-32.

Rasmussen 1974, Holger Rasmussen, Birgitte Gøyes Enkestand 1.-2., Højbjerg 1974.

Smith 1935, Otto Smith, Næstved 1135-1935, Næstved 1935.

Storck 1902, H. Storck, Tegninger af Ældre Nordisk Architektur, fjerde samling, første række, København 1902.

Tolstrup 1965, Flemming Tolstrup, Det ældste Herlufsholm 1560-1788, København 1965.