

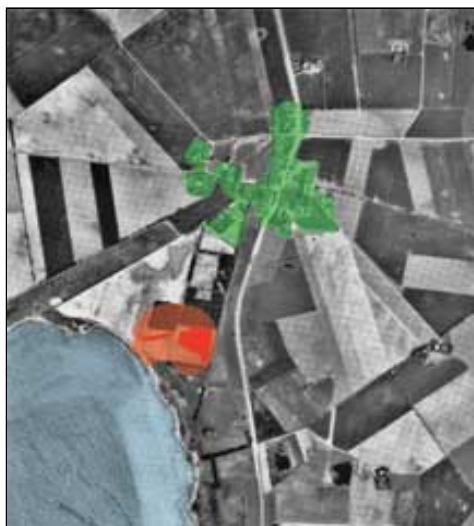
# Vikingerne ved Vester Egesborg



Den østlige del af Dybsø Fjord set fra Stejlebanken.  
Anløbspladsen ligger ved kysten inderst i fjorden

I bunden af Dybsø Fjord - på markerne syd for landsbyen Vester Egesborg - har Næstved Museum gennem flere år udgravet resterne af en anløbsplads fra sen jernalder og vikingetid. Fundene viser, at pladsen er blevet anlagt engang i det 6. årh. e.Kr. og har været i brug til det 10. årh. e.Kr.

Allerede i 1960'erne kom markerne ved Vester Egesborg på det arkæologiske landkort. Dette skyldtes den lokale amatørarkæolog Bent Fugl Petersen, som under sin søgen efter stenalderens bebyggelse var stødt på spor efter jernalderens aktiviteter på stedet. Fundet førte i 1967 til en mindre undersøgelse ved Nationalmuseet, men først i 1997 blev en egentlig, større udgravning iværksat. På dette tidspunkt skulle marken dybdepløjes efter nogle års braklægning, og hermed var de arkæologiske spor truet af total ødelæggelse. Undersøgelser fortsatte de efterfølgende år under arkæolog Jens Ulriksens ledelse. Det skal understreges, at lokaliteten ligger på privat grund, hvortil der ikke er offentlig adgang.



Herover Vester Egesborgs placering, samt luftfoto af området med markering af landsbyen (grøn) samt det udgravede område og ladepladsens formodede udstrækning (rød)

Den vikingetidige anløbsplads har dækket et ca. 4 ha stort areal på skråningen ned til Dybsø Fjord. Mod syd og øst afgrænses pladsen af naturlige terrænfald, mens pladsens udstrækning mod nord er mere usikker. Her findes i dag skov, og en sikker fastlæggelse af det forhistoriske bebyggelsesareal i denne retning er derfor vanskelig.

# Bebyggelsen

Der er indtil nu udgravet omkring halvdelen af anløbspladsens anslåede areal. Bebyggelsen domineres af mindre, let nedgravede bygninger, såkaldte grubehuse. Indtil nu er der fundet mere end 90 af disse. Grubehuse tolkes traditionelt som arbejdshytter, hvilket bekræftes af fundene fra anløbspladsen ved Vester Egesborg. I flere af grubehusene fremkom således både ten- og vænevægte, som viser, at der hér har været produceret tekstiler. I andre er der fundet rester af ildsteder og ovnanlæg, der har været benyttet i forbindelse med forskellige håndværk, f.eks. smedning.



Udover grubehusene er der fremkommet spor efter ikke mindre end 13-14 større, stolpebyggede huse. Det store antal langhuse er usædvanligt for en vikingetidig anløbsplads. Desværre er der ikke i forbindelse med husene gjort fund, der kunne angive deres funktion. Muligvis har de i perioder været beboet af anløbspladsens "indbyggere", men en alternativ brug som pakhuse eller huse til oplag af sejl er også mulig.

Det er bemærkelsesværdigt, at der tilsyneladende er en vis gruppering af bebyggelsen på pladsen. Der er således en tendens til, at der omkring de enkelte stolpehuse findes klynger af grubehuse. Imellem grupperingerne anes friarealer, der antyder, at bebyggelsen har været opdelt i parceller. Denne iagttagelse er interessant, da den bestyrker formodningen om, at anløbspladsen har været underlagt en overordnet kontrol.

Hvor stormanden, som anløbspladsen ved Vester Egesborg har hørt under, har haft sin gård, ved vi ikke. Dertil er vor viden om jernalderens og vikingetidens bebyggelse i området desværre for sparsom. Sandsynligvis skal hans hovedsæde søges i baglandet, tilbagetrukket fra kysten. En mulighed er derfor, at stormanden har haft sin gård ved Hammer. Hér bygges tidligt en kirke, oven i købet en betydningsfuld herredskirke. Fra kirken kendes endvidere fornemme stenhuggerarbejder i sen vikingetidsstil (nu på Nationalmuseet), ligesom der er fundet en arabisk mønt og keramik fra vikingetiden på markerne omkring Hammer.

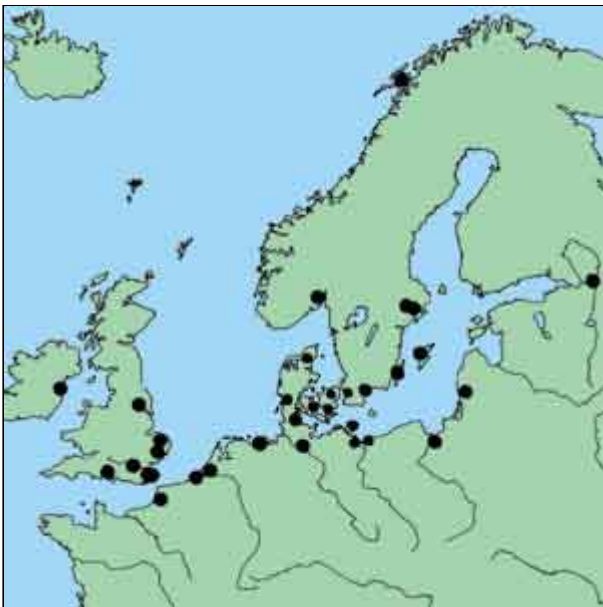
Også angående stormandens magtområde bliver man svar skyldig - har lederen af anløbspladsen ved Vester Egesborg således kun haft beføjelser over et mindre lokalt område, eller strakte hans beføjelser sig videre og inddrog større regioner? Det er i denne forbindelse interessant, at Sydsjællands Museum netop har udgravet en stort set samtidig, men anderledes indrettet anløbsplads ved Næs i Avnø Fjord, kun 10 km syd for Vester Egesborg.

# Anløbspladser

I den sene jernalder og vikingetiden, fra det 6. til det 10. århundrede, opstod der langs de danske kyster en række pladser af en ganske særlig karakter, de såkaldte anløbspladser. Disse pladser funktion var tydeligvis primært rettet mod havet. I kraft af deres placering ved kysten forbandt de landets net af veje med havets sejlruiter.

Det arkæologiske materiale fra anløbspladserne afspejler varierede aktiviteter i et omfang, der ikke ses på de normale bopladser. Anløbspladserne er bl.a. karakteriseret ved et stort antal værkstedsbygninger med spor efter forskellige produktioner. Til gengæld findes ingen eller kun få større huse, og i det hele taget bærer pladserne præg af kun at have være bosat i nogle måneder af året. Der optræder endvidere flere fremmede genstande, der viser kontakt til fjerne egne, samt spredte tegn på udveksling og handel i form af mønter og lignende.

Disse træk fortæller, at der er tale om specialpladser, anlagt i forbindelse med produktion, udveksling og handel. De mange større og mindre anløbspladser skal således forstås i sammenhæng med det større net af egentlige handelspladser og bylignende steder som bl.a. Ribe og Hedeby. Til dette skal endvidere føjes en lang række samtidige lokaliteter i det øvrige Norden, ja, i hele det nordeuropæiske område.



På kortet er markeret en række af de mere betydningsfulde handelspladser fra det 6. - 11. årh. e.Kr. En del af disse udviklede sig til egentlige byer, mens andre mistede deres betydning og svandt hen i løbet af perioden.

Handelspladsernes og anløbspladsernes opståen skal nok ses som en følge af øgede internationale kontakter, hvor udveksling og handel til stadighed tiltog. Baggrunden for dette var bl.a., at transportmulighederne blev lettet betydeligt ved fremkomsten af det sejlførende skib, kendt som vikingeskibet. Endvidere var der sket forandringer i den sociale og politiske struktur, der gjorde det muligt at udnytte disse fordele. Der er således meget, der tyder på, at den politiske magt i denne periode blev koncentreret på færre hænder, og at herskernes beføjelser og muligheder dermed tiltog. Denne magtcentrering, der i sidste ende førte til dannelsen af staten Danmark, blev parret med øgede internationale forbindelser, hvor politiske alliancer bl.a. blev vedligeholdt med udveksling og handelsforbindelser.

Man må derfor forestille sig, at handelen og udvekslingen ikke havde frit spil, men at den blev styret af den regionale stormand. Ved at beskytte håndværkere og handlende kunne han styre handel og produktion samtidig med, at han fik indtægter i form af skatter og afgifter.



Ladepladserne var underlagt stormænd og fyrster, her fremstillet på Bayeux-tapetet fra omkr. 1070.

## Keramikken

Der er fremkommet tusindvis af skår ved udgravningen af anløbspladsen ved Vester Egesborg. For størstepartens vedkommende er der tale om små fragmenter. I enkelte tilfælde har det dog været muligt at samle større dele af kar, der giver et indtryk af de hovedtyper, der har været benyttet på pladsen. Dette gælder både finere og grovere udgaver af den såkaldte "hjemlige bopladskeramik", der bl.a. er repræsenteret med et meget smukt, finvægget kar fra 6.-7. årh. e.Kr. og et grovere, næsten tøndeformet kar fra vikingetiden. En tredje type udgøres af østersøkeramikken ligeledes fra vikingetiden.

Østersøkeramikken, der bl.a. kendetegnes ved dens indridsede bølgemotiver, er en keramiktype, der i vikingetiden og tidlig middelalder kendes fra store dele af området langs Østersøen og fra det slaviske område, hvor typen opstår. Det har længe været ment, at de danske og svenske fund måtte være importeret fra disse egne. De seneste studier synes dog at antyde, at karrene ligeså vel kan være hjemligt produceret. Man har i perioden altså ikke blot handlet genstande, men også udvekslet smag og mode med de øvrige lande.

Ud over til keramik blev ler benyttet til forskellige redskaber, bl.a. ten- og vævevægte, hvoraf flere blev fint ornamenteret.



Det var ved store opretstående væve som denne, at vikingekvinden vævede sine stoffer. Ved arkæologiske udgravninger støder man jævnligt på sporene efter disse væve i form af brændte eller ubrændte vævevægte.

Ligeledes benyttede man leret til byggemateriale. Der er således fundet mange stykker lerklining med tydelige aftryk efter stokke og grene. Meget af denne lerklining er hårdt brændt, hvilket antyder, at den har været anvendt til ovnkapper snarere end til husvægge.



# Produktion

Under udgravningerne af anløbspladsen ved Vester Egesborg er der fremkommet en række genstande, der viser, at forskellige håndværk er blevet udøvet på stedet. De fragmenterede kværnsten kan f.eks. antyde, at disse ikke blot blev viderehandlet på stedet, men tillige har været benyttet til maling af korn. Ligeledes viser de mange ten- og vævævægte i grubehusene, at uld er blevet forarbejdet til stof i disse arbejdshytter. I mange andre grubehuse er råjern blevet udsmedet og derefter, som det ses af de små smedeskæl, videreforarbejdet.



Tenvægten sørgede for at give håndtenen tyngde, så man ved at snurre denne kunne spinde en fin og holdbar tråd. Denne måde at lave tråd på blev benyttet det meste af oldtiden og langt op i middelalderen.

Også finsmeden har arbejdet med sit kunsthåndværk på Vester Egesborg-pladsen. Desværre er der endnu ikke fundet hverken støbeforme eller halvfabrikata, der kunne fortælle mere om produktionens karakter. Kun en matrice antyder, at der kan have været fremstillet guldgubber på stedet. Til det finere håndværk hører også glasperlefremstilling, som der med enkelte vage spor i form af forsmeltede glasstykker ligeledes er belæg for på Vester Egesborg-pladsen.



Blandt de enestående fund fra Vester Egesborg er det lille bronzeredskab, der blev fundet med detektor i 2000. Stykket er en matrice med håndtag, benyttet til at fremstille de såkaldte guldgubber, - små reliefbilleder af guldfolie fra 6.-7. årh. e.Kr. På billedsiden ses en mand og en kvinde i kærlig omfavelse, og matricen har altså været benyttet til fremstilling af de såkaldte dobbeltgubber. Blandt de få kendte guldgubbematricer, er dette, så vidt vides, den eneste med dette motiv. På matricen har man forsigtigt hamret eller presset det tynde guldfolie i form over det støbte relief. Guldgubbernes funktion er omdiskuteret. De er imidlertid udelukkende fremkommet på pladser med et rigt og særligt fundmateriale, og må dermed knyttes datidens elite. Muligvis har de indgået i det religiøse liv, som "tempelpenge" eller lignende.

Få stykker forarbejdede knogle viser endvidere, at ben og tak har været forarbejdet på pladsen. Sandsynligvis er f.eks. kamme blevet produceret hér. Dette kunne underbygges af, at flere af de fremkomne kamme har en karakteristisk ornamentik i form tre lodrette streger mellem fire cirkler, hvilket kunne være udtryk for den lokale håndværkers smag.

# Udenlandske kontakter

Den sene jernalder og vikingetiden kendetegnes bl.a. ved en øget grad af internationale kontakter. De enkelte lokale regioner var ikke længere isolerede enheder, men blev nu ledet af stormænd, fyrster eller konger med nære forbindelser til hinanden.

Forbindelser af denne karakter kommer også til udtryk i genstandsmaterialet på anløbspladsen ved Vester Egesborg. Udenlandske hverdagsgenstande som f.eks. kværnsten af rhinsk basalt-lava, hvæssesten af norsk skifer og klæberstenskar, ligeledes med oprindelse i Norge, er udtryk for sådanne forbindelser.



I vikingetiden blev verden populært sagt større. Via internationale forbindelser, handel og udveksling kom produkter fra fjerne egne til Skandinavien. De fleste af handelsruterne gik ad søvejen, da dette var den billigste måde at transportere gods over større afstande. På kortet er markeret oprindelsesstedet for en række af de udvekslede varer.

Blandt de finere importgenstande kan nævnes forgyldte beslag, der formentlig er af anglo-irsk oprindelse, og et meget fornemt sølvbæltespænde med fuglformet dorn, der er hjemhørende i det slaviske område. Glasperlerne fra Vester Egesborg-pladsen kan alle være hjemligt

produceret, men perlerne af bjergkrystal og karneol er importeret fra Østen. Ligeledes er der for glasbægre tale om import, i dette tilfælde fra det frankiske område.

Hvorfor disse fremmede genstande er kommet til anløbspladsen ved Vester Egesborg er usikkert. Flere af dem har sandsynligvis været personlige stykker, der blot er mistet under arbejdet, mens andre kan være udtryk for egentlig handel.

Handelen var i Norden endnu ikke baseret på en egentlig møntøkonomi. Denne havde på dette tidspunkt endnu ikke vundet fodfæste i det skandinaviske område. Her handlede man endnu på gammeldags manér, hvor metallerne blev vurderet ud fra deres metalværdi. Dette er årsag til den store mængde af ituklippet metal, vi finder ved udgravninger, idet man har klippet hele genstande i passende, afvejede stykker, når der skulle handles.



Arabiske sølvmønter kom via handlen langs de russiske floder i stort antal til det skandinaviske område, alene i Danmark kendes mere end 5.000 stk. Her værdsatte man dog udelukkende deres sølvværdi, mens mønterne med deres arabiske skriftegn som sådan var uden betydning. En meget stor del af de arabiske møntefund, der fremkommer i Skandinavien, består således af beklippede stykker.

# Redskaber af jern

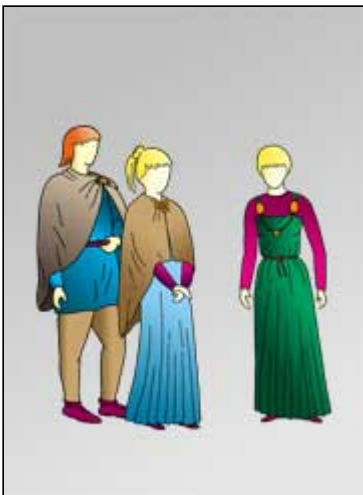
En stor del af periodens redskaber var fremstillet af jern. I Danmark var produktionen af jern imidlertid begrænset, og meget godt jern blev importeret fra Norge og Sverige til videre forarbejdning.

Metallet blev benyttet både til forholdsvis almindelige genstande som søm og nagler, knive og andet værktøj, men også til finere smykkenåle, spænder og lignende. Endelig skal det jo ikke glemmes, at vikingekrigerens pragt - hans sværd, var forarbejdet af det glødende jern. Mange sværdklinger var smedet med stor kundskab, så klingens fik den rette smidighed samtidig med, at den beholdt sin skarpe æg. De særligt fornemme sværd kunne desuden være smykket med indlagt sølvtråd, som det bl.a. er tilfældet på det ene af sværdfæsterne fra Vester Egesborg-pladsen.

# Personligt udstyr

Hvordan vikingerne så ud, er naturligvis et vanskeligt spørgsmål at besvare. Deres fysiske fremtoning kan dog delvis beskrives ud fra skeletmaterialet fra periodens grave. Dette angiver, at der har været tale om forholdsvis robuste mennesker med en gennemsnitshøjde på ca. 158 cm for kvinder og 173 cm for mænd (i dag 168 cm for kvinder og ca. 181 cm for mænd).

Vikingerne var, ligesom de fleste i dag, forfængelige, og ud fra de arkæologiske fund synes der at tegne sig et billede af en befolkning, der sirligt plejede kroppen. Fund af kamme og pincetter fortæller for eksempel, at vikingerne har haft velplejet hår og skæg, ligesom de mange fine smykkegenstande vidner om ønsket om et attraktivt ydre. En arabisk købmand, Ibrahim al-Tartûshi, der sandsynligvis selv har været i Hedeby, beretter da også, at "man har også dér en kunstigt fremstillet øjensminke; når de anvender den, aftager skønheden aldrig, men den tager endog til hos mænd såvel som kvinder".



Det var især kvinderne, der bar smykker. Hovedparten af smykkerne havde en praktisk funktion, nemlig at holde klædedragten på plads. Kun de mest velhavende kvinder havde dog råd til et komplet smykkeudstyr, hvilket bestod af et sæt af de store, skålfornede spænder, der holdt spencer-kjolen sammen over brystet, og et treflignet eller ligearmet spænde, der samlede sjalet eller kappen foran på brystet.

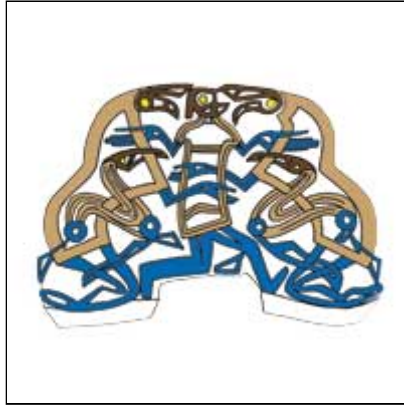
Til smykkesættet kunne høre en række andre, mindre smykker, blandt andet perler. Disse var for størstepartens vedkommende af glas, nogle i avanceret mønster-teknik, andre mere simple. Via handelsforbindelserne sydpå blev der endvidere fremskaffet perler af halvædelstene som den klare bjergkrystal og den gyldenrøde karneol, ligesom også det hjemlige rav blev benyttet.

Der var også smykker tilknyttet mandsdragten. Ofte kunne således en udsmykket nål være benyttet til at holde kappen samlet over skulderen, ligesom f.eks. mandens remme og bæltter kunne være besat med fine beslag.

# Dyreornamentik - slyng og slanger

I den sene del af jernalderen og i vikingetiden vandt dyreornamentikken frem, ikke blot i Danmark og det øvrige Skandinavien, men i størstedelen af Nordvesteuropa. Den kendetegnes af større og mindre dyr, der snor og bugter sig mellem hinanden, som var de slyngplanter. Særlig populær bliver fremstillingen af "Det store Dyr". Dette er til tider dragelignende, andre gange mere lig en hest, men oprindeligt nok skabt ud fra forestillingen om de fremmede løver.

Selv om dyrefremstillingerne kan være næsten realistiske og ligetil, har de oftest gennemgået kunstnerens fortolkning og fremstår i elegante slyng og buer, gerne flere sammen i et ordnet kaos, der slører de enkelte dyrs former.



En tålmodig beskuer vil efterhånden kunne udskille dyrene. For at hjælpe lidt på vej er der hér udtegnet et af smykkernes dyrefremstillinger med de enkelte kropsdele særligt markeret (mørk brun: hoved gul: øje; lys brun: krop; blå: lår, ben og fod).

Stilens store udbredelse skyldes ikke udelukkende dens umiddelbare elegance. Dyrene på fremstillingerne har også symbolsk betydning. Det er således karakteristisk, at det kun er bestemte dyr, der optræder: Det store Dyr (løve), hest, ørn, slange og evt. vildsvin. Alle altså dyr, der selv i dag tillægges en særlig kraft og betydning. Der er således givetvis i ornamentikken blevet udtrykt en magt, som også bæreren kunne få del i. Ved endvidere at bære smykker i den gældende stil, signalerede man, at man havde internationale kontakter. Og kontakter udadtil var på dette tidspunkt ensbetydende med magt indadtil.

*Thomas Roland*

2 af gribedyrene udgør Næstved Museums logo.