

Jernstøberiet

Bygherrerapport & udgravningsberetning

NÆM 2005:121-A
KUAS FOR 2003-2123-0454



Næstved Museum 2005

**Beretning for udgravning ved Jernstøberiet
(Indre Vordingborgvej 32A-34), Næstved**

05.07.07; Næstved Sct. Morten Sogn, Tybjerg Herred, Storstrøms Amt (tidl. Præstø)

Efter prøvegravning blev egentlig udgravning foretaget på stedet forud for anlægsarbejder. En nord-syd forløbende "indre" grøft blev genfundet og suppleret med et mindre forløb mod øst ligesom stolpeforløb i grøften og i forlængelse af grøften mod syd. Dette styrker prøvegravningens tolkning af anlægget som områdemarkerende, og må ses som en grænsemarkerende grøft med samtidigt eller senere stolpehegn, evt. til angivelse af et tofteareal med skel/matrikel markering. Fundet viser dertil enkelte reparationer af stolpehegnet.

Datering: sen middelalder til renæssance.

Stednavn: Jernstøberiet

Næstved Museum j.nr. NÆM 2005:121-A

KUAS j. nr. FOR 2003-2123-0454

Matr. nr. 192c, d, du & n, Næstved Bygrunde

4-cm. kort: 1512 IV SV

Indholdsfortegnelse

Undersøgelsens forhistorie	4
Administrative data	4
Øvrige data	5
Topografi, terræn og undergrund	5
Målesystem	6
Udgravningsmetode	6
Undersøgelsens resultater	7
Anlægsfund	7
Diskussion	8
Sammenfatning	9
Genstandsfund og datering	11
Undersøgelsens resultater i forhold til prøvegravningen	10
Konklusion	11
Fremtidigt arbejde	12
Lagbeskrivelser				
Fundliste				
Fotoliste				

Bilag

- 1 Matrikelkort med lokalitetsangivelse
- 2 Oversigt over udgravningen (sammentegnet med prøvegravningens centrale del)
- 3 Landmålerplan med angivelse af målepunkter (nedsat 50%)
- 3 Plantegning 1:100
- 5 Sammentegning af prøvegravnings- og udgravningsresultater med markering af grøft- og stolpeforløb (gengivet i 1:50)
- 6 Rentegning af profilsnit (gennemgående øst-vest profil nedsat 50%)

Undersøgelsens forhistorie

Nærværende arkæologiske udgravning udførtes forud for anlægsarbejde til boligbyggeri på Næstved Bygrunde, matr.nr. 192c, d, du og n på baggrund af prøvegravningsresultater (jf. rapport, NÆM 2004:121, KUAS FOR 2003-2123-0454).

Der blev ved prøvegravningen påvist to sandsynligvis samhörørende grøftforløb bestående af en ”indre” og ”ydre” grøft. En evt. tidsmæssig forskel mellem grøfterne kendes ikke. De to grøfter havde ens forløb, men mens de indre bestod af kun ét synlig anlægsfase, udgjordes den ydre af en kompleks række af flere parallelle og tidsmæssigt forskellige forløb. Efter ny udgravning sås, at den indre grøft mod syd ikke bøjer af mod øst, som antaget ved prøvegravningen. Begge grøft-forløb blev tolket som markering eller afgrænsning af et areal øst for udgravningsområdet.

Udgravningen ligger umiddelbart vest for voldstedet ”Husvolden”, der er kendt fra de skriftlige kilder og gammelt kortmateriale. I kilderne nævnes lokaliteten i forbindelse begivenheder i eller omkring årene 1344, 1354, 1431 og 1472 ligesom den er markeret som ”Trende Höye som kaldis Huusvold” på Resens Prospekt 1675/77, samt på Næstved-kort fra 1799. Fæstningsværket er aldrig påvist ad arkæologisk vej, og man kender derfor intet til dets udseende eller præcise beliggenhed, og ved prøvegravningen blev det overvejet, om grøfterne kunne have relation til voldstedet, evt. i form af et mere beskedent forværk eller lign. (NB: netop mens denne beretning skrives, er der på den østlige side af Indre Vordingborgvej påtruffet to større voldgrave, der må relateres til Husvolden (jf. NÆM 2005:132)).

Administrative data

Beretningen dækker udgravning foretaget over 5 udgravningsdage i området, som berøres af kommende boligbyggeri, hvoraf dele allerede havde været bebygget i forbindelse med det tidligere ”Paulsens Jernstøberi”.

Undersøgelsen blev foretaget af Næstved Museum med henvisning til Museumslovens kap. 8 §27 og således betalt af byherre, murer Jørgen Sørensen, Hyllinge.

Øvrige data

Udgravningen foregik 11.-13. okt. samt 17.-18. okt. 2005. For udgravningen stod arkæolog Liselotte Uhrenholt, Næstved Museum.

Byherre, der sørgede for maskinkraft, havde i første omgang skaffet en kun 2 t. maskine med skovlbredde på kun 60 cm, der dog dagen efter blev udskiftet med en skovl på 120 cm, hvilket alt medførte en noget langsommere afrømning end planlagt. Dette forhold blev forstærket af, at nedrivningsarbejdet på grunden var ikke afsluttet, da den arkæologiske undersøgelse blev påbegyndt. Da en 35 t. gravemaskine kørte hen over en arkæologisk søgegrøft, blev nødvendigheden af en bred kørevej klar, og der blev anlagt en 4 m bred kørevej parallelt med og vest for det arkæologiske udgravningsfelt. Det var derfor kun muligt at genfinde prøvegravningens ”ydre” grøft ved een smal søgegrøft, der stod åbent ganske kort tid. Nedrivningsarbejdet på grunden betød endvidere, at 2 t.-maskinen måtte planere opgravet jord godt 1 time hver eftermiddag.

Der blev ikke anlagt arkæologisk felt længere mod syd i det fremtidige byggeområde, da en tidligere kælder stak ca. 3 m i undergrund på dette sted.

Oktober-vejret forholdt sig strålende og gav gode arbejdsforhold.

Topografi, terræn og undergrund

Matriklen ligger på sandet grund på det første mindre plateau over Susåen, dvs. lige ovenfor kote 5-6 m DNN. I landskabet fremtræder dette mere markant, end kort antyder. Umiddelbart nordøst for gravningen (mellem den nuværende Indre Vordingborgvej og Gallemarksvej) rækker en nord-syd fortløbende tunge fra Sandbjerget, der i dette område når en højde af godt 30 m DNN.

Den nuværende bygrund har formodentlig ligget som åben mark indtil Jernstøberiet blev bygget i anden halvdel af 1800-tallet. Ældre tiders pløjning og efterfølgende anlæggelse af have i området for udgravningen, havde medført, at der kun var ganske sporadiske og tynde intakte muldrag at spore over undergrund. Uberørte lag over undergrund fandtes således kun få steder og var højest 4 cm tykke, som det bl.a. fremgår af profiltægning, bilag 4. Muldraget bestod af homogent, løst, helt omsat organisk materiale iblandet en stor mængde sand. Laget var endvidere gennemboret af få rødder og mange rhizomer oppefra.

Undergrunden bestod af hvidt til gulligt sand med kalkstriber. Pletvist var grus iblandet homogent gult til orange sand og mineralske udfældninger. Undergrunden lå med top omkring kote 6.7-6.8 DNN.

Målesystem

Der blev udlagt et lokalt målesystem. De afsatte punkter blev derefter indmålt i forhold til System 34 af landinspektørfirmaet Toft og Malmskov. Punkterne er afsat på bilag 8 i forhold til eksisterende bygninger og med liste over måledata. Bemærk, at tætskraverede områder markerer nedrevne bygninger.

Nivelleringsapparat blev opsat med en aflæsningshøjde 0,55 cm over fikspunkt på eksisterende plade med bolt fastgjort i facaden til Indre Vordingborgvej 32 med kote 8.58 DNN, og aflæsningshøjden altså 9.13 DNN (niveauangivelser på rentegningerne er omregnet i forhold til DNN). Alle nivellementer blev foretaget ad een gang.

NB: ved udlægning af målesystem henover jordbunker etc. opstod en forskydningsfejl i nord-sydlig retning for hvilken, der er kompenseret på rentegningen.

Udgravningsmetode

Med 2 t. gravemaskine afrømmedes mulden i to felter adskilt af en balk. Da mulden var meget løs og sandet, gravede maskinen kun til lige niveauet over undergrund, hvorefter afgravningen fortsattes med håndskovl. Ved fund af områder med recente nedgravninger blev der dog maskingravede dybere, for at sikre nedgravningernes tolkninger. Områder uden spor blev ligeledes gravet dybere for at sikre, at det åbne sandlag ikke var et påført (flyve-)sand, men reel undergrund. Strukturen med ubrudte kalk/kridt-striber i undergrunden hjalp med at påvise dette.

Der blev frilagt to felter á henholdsvis 95 m² for det sydlige felt og 60 m² for det nordlige felt, i alt 155 m² (heraf udgjorde ca. 30 m² område, der havde været afdækket ved prøvegravningen, jf. bilag 5 for udgravede områder). På grund af overjordens løse struktur var det ikke muligt at skabe lige og lodrette feltafgrænsninger. Materiale gled stedse ned ad felternes kanter, hvorfor også profildannelsen var svær og krævede flere afrensninger med skovl. Derfor er kun balkens sydvendte profilforløb registreret. Ved den vestlige del af denne profil blev gravet ekstra dybt, da der blev fundet et gruslag, som måtte undersøges for sin ægthed som undergrundsmateriale.

Både det nordlige og det sydlige felt blev afrenset med ske, og efter endt fotografering blev alle fundne spor i undergrund snittet med skovl og oprenset med ske (bilag 1 og 2). Der blev ikke soldet eller udtaget naturvidenskabelige prøver.

Fladerne blev tegnet 1:100, profil og snit af stolpehuller blev tegnet 1:20. På profiltegningen er indsat koordinaterne for fundet af den ”ydre grøft”. Der blev taget 32 billeder i både s/h og farve (digitalt) (bilag 7).

Dokumentationen består af 12 skrevne sider, otte bilag og syv genstandsfund (x1-7). Udover registrering af profil, snit og flade indeholder dokumentationen en sammentegning af prøvegravningens og nærværende gravnings resultater.

Registrering og dokumentation af profilforløb samt undersøgelse af den indre grøfts nyfundne østforløb fik højeste prioritet. Derefter blev alle spor i undergrunden undersøgt og registreret. Fra prøvegravningen var en problematik vedrørende verificering af et muligt påtruffet østforløb i forlængelse af ”indre” grøfts østlige side. Det blev undersøgt nærmere, men kunne ikke genkendes. Det udgravede område blev total-undersøgt og jorden blev siden fjernet forud for nybyggeri.

Undersøgelsens resultater

Der fremkom ved undersøgelsen ingen intakte kulturlag af betydning, og gravningens anlæg udgjordes således udelukkende af grøftforløb og stolpehuller, hvoraf hovedparten syntes at tilhøre et større system af grænsemarkerende skel. Dertil kommer en række gruber og moderne nedgravninger, der ikke omtales yderligere, men findes markeret på plantegning.

Anlægsfund

Ved nærværende undersøgelse blev en mindre del af et nord-syd forløbende grøftforløb med tilhørende, mindre, øst-vest orienteret forløb samt en del af en stolpehullerække frilagt (jf. bilag 1 og 4).

Indre grøft

Den såkaldte ”indre grøft” blev ved denne gravning kun delvist fremdraget, idet kun de ca. 5 sydligste meter ved afslutningen, som den sås ved prøvegravningen, blev omfattet af det kommende anlægsarbejde. Grøften forløb N-S, var omkring 1 m bred, fladbundet og fremstod forholdsvis lav, da anlægget var blevet forstyrret af prøvegravningens undersøgelser. Ved prøvegravningen var grøften blevet registreret over 18 m, og dybden da bevaret op til 20-30 cm. Nedgravningsskanten stod skarp, siderne nogenlunde jævne med let hældning udad mod

nedgravningskantens top. Det oprindelige nedgravningsniveau kendes ikke, da alle fundne anlæg var afgravede i toppen i nyere tid.



Indre grøft nord for balken

Fylden i grøften bestod af forskellige variationer af heterogent, jævnt meleret gråbrunt, gråhvidt og gulligthvidt let muldet sand, der var uens blandinger af helt omsat organisk materiale og undergrundens sand samt en del trækulsnister. Fylden stod let fastpresset. Grøftfylden havde uens morfologi. De to nederste lag udskilte sig fra de øvrige ved at have lysere, vandrette og mindre linser af sand end de øvrige lag. Lagenes afgrænsninger mod hinanden var generelt skarpe, men enkelte steder svære at se.



Tværsnit af indre grøft

Grøftforløbets nederste lag vidnede om, at de har været vandmættede, men ikke udsat for vand i vedvarende bevægelse. De øvrige lags morfologi synes mere diffuse, og det er derfor uklart om de forskellige lag gav udtryk for en genopgravning/oprensning med efterfølgende opfyldning af grøftforløbet eller, om det skyldtes forskellig sammenklapning af de nedre lag samt nedskridning af materiale fra nedgravningskanten. I snit 35 tyder lag 2 på det første og lag 4 på det sidste. De to tolkninger udelukker ikke hinanden.

Øst-vest forløbende grøft

Nordligst i det udgravede område sås ca. 4,5 m fra den indre grøfts afslutning, som det sås ved prøvegravningen, et ca. 2 m langt vinkelret forløb der i fladen havde en næsten rektantet afslutning på ca. 1 x 1 m mod øst. Denne lille grøft, der var forstyrret af recente nedgravninger, havde samme fyld og morfologi som N-S grøften og nedgravningen lignede dennes. Overgangen til den N-S løbende grøft var diffus ligesom også overgangen til den bredere afslutning. Bredden på den Ø-V forløbende, fladbundede grøft var kun 40 cm, og dybden ca. 30 cm dyb.



Øst-vest forløbende grøft (fra nord)

Det lille Ø-V orienterede forløbs meget regulære nedgravningskant stod i kontrast til N-S grøftens ujævne kant og det blev derfor overvejet, om forløbet var recent. Fylden svarede dog til N-S grøftens (jf. bilag 1 og 2) og intet antydede i øvrigt, at anlægget var recent. Det lille

øst-vest forløb anses derfor at have fungeret samtidig med den nord-syd forløbende indre grøft.

I det lille østlige grøftforløbs afslutning mod øst blev fundet et stolpehul, der ikke kunne erkendes i fladen (snit 35, lag 1; jf. nedenfor).

Ydre grøft

Ved forlængelse af profilbalken mod vest fandtes en større nedgravning ca. 6 m vest for N-S grøften. Nedgravningen bestod tilsyneladende af adskillige genopgravninger og efterfølgende anlæggelser af et grøftforløb (jf. balkens sydprofil, bilag 4), men der var kun kort tid til at registrere dette anlæg (udover simpel indmåling er denne nedgravning ikke behandlet yderligere (bilag 4)), og detaljerne kunne således ikke klarlægges.

Ud fra prøvegravningens beskrivelser må her være tale om fortsættelse af ”den ydre grøft”, der i prøvegravningsberetningen bl.a. beskrives med: ”... [grøftsnittet] gengiver et højest interessant billede med mindst 10 forskellige grøfter, eller genopgravninger af sådanne. Grøfterne fremstod alle fladbundede, men var af meget forskellige dimensioner. De mindste kun 60-70 cm brede og gravet 20-25 cm under undergrundsniveau, mens den største anslås at have været ca. 1,2 m ved undergrundsniveau, knap 1 m ved bunden, der lå 0,8 m under undergrundsniveau. ... Det ydre grøftforløb var altså i sin sydligste udstrækning enkeltforløbende, med mange ligheder til den indre grøft, men skiftede radikalt karakter 5-8 m fra dens sydlige afslutning. Her var den enkeltforløbende grøft kun én (muligvis yngste) af en hel sekvens af forskellige grøfter og opgravninger/-rensninger af sådanne med meget forskellig størrelsesmæssig fremtoning”.

I forbindelse med de tilsyneladende flere parallelle grøftforløb, er det på sin plads at gøre opmærksom på et par dybere, mere eller mindre veldefinerede fyldskift i balkens sydprofil (jf. rentegningens lag 2, 3 og 36, bilag 4), der muligvis ligeledes kan være rester af nord-syd forløbende grøfter, selv om dette ikke kunne bekræftes i fladen.

Stolpehulsrække

Stolpehulsrækken bestod af ca. 10 stolpehuller i grøften og, hovedsageligt, i et tilsyneladende fortsat 6 m langt forløb syd for denne, der i syd bøjede af i en ret vinkel mod øst. Stolpehullerne var flest og deres indbyrdes placering mere taktfast mod syd, hvor grøften ikke var at se, end mod nord, hvor stolpehullerne stod lidt mere spredt. Stolpehullerne målte ca. 20-40 cm diagonalt og flere var næsten firkantede i plan. Fyldet i stolpehullerne var ensartet og svarede til materialerne i grøftens fyld, få steder (snit 24, 27, 28, 29 og 35) anedes stolpesporet.

To stolpehuller kunne iagttages uregelmæssigt sat langs grøftens vestlige side. Stolpehullernes placering i forhold til grøften var diffus, og deres udseende indbyrdes uens og forskellig fra de øvrige fundne stolpehuller (bilag 1).

I den lille øst-vest forløbende grøft fandtes som nævnt et stolpehul (snit 35), der muligvis var yngre end grøften, da stolpehullet ikke brød grøftens nederste lag. Stolpehullet lå relativt langt udenfor de øvrige stolpehullers forløb og der er ikke ved denne gravning set andre stolpehuller i grøftens udløb mod øst. Den mulighed foreligger, at stolpehullet relaterede til

stolpehullet snit 32, og dermed kunne danne hjørne for en stolpehulsrække med østligt forløb. De to stolpehullers dimensioner var dog forskellige.

Stolpehullerne i og udenfor grøften tolkes, trods deres mindre forskelle, som en samhørende konstruktion – et hegn eller lignende. Konstruktionen må være samtidig med eller yngre end grøften, selv om den præcise karakter ikke kunne fastslås. Det skal bemærkes, at flere af stolpehullerne indenfor grøften både ved nærværende gravning og prøvegravningen sås at være gravet dybere end grøftens bundniveau mens andre syntes at stå i selve grøftens opfyld. Det er således muligt, at grøften har været anlagt – eller i hvert fald på et tidspunkt er kommet til at fungere - som fundamentgrøft til stolperne.

Hvorledes de to anlæg – stolperække hhv. grøft – end nøjagtig hænger sammen, må det være rimeligt at se dem begge som udtryk for samme fænomen, nemlig en skel- eller grænsemarkering.

Genstandsfund og datering

Der fremkom ved udgravningen ingen fund i anlæggene, hvilket bl.a. skyldtes, at det meste af den indre grøft havde været fremdraget ved prøvegravningen og de fundførende lag hér tømt (jf. nedenfor). Ved gravningen blev der således kun opsamlet enkelte stykker keramik (x1-6), mens mindre stumper af tegl samt dyrekogler ej blev opsamlet, da der for alle disse var tale om løsfund. Keramikken skønnes at ligge indenfor en dateringsramme 1450–1700/1800 tallet, men atter: da der også hér er tale om løsfund, angiver dette ikke nødvendigvis anlæggenes dateringsramme.

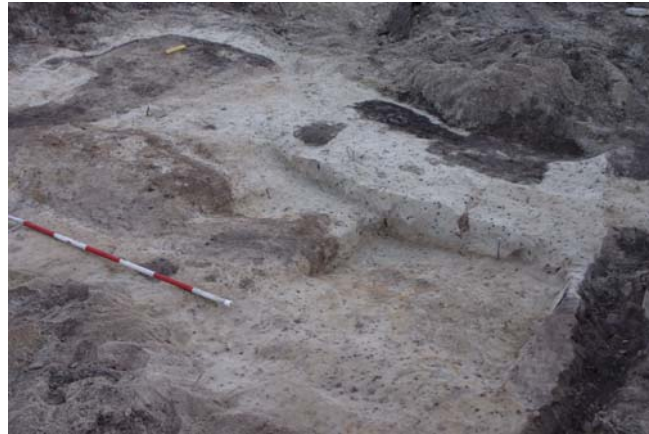
Det skal derfor anføres, at der ved prøvegravningen sås, at indholdet i grøfterne var ”rent”, og udelukkende udgjordes af middelalderlige mur- og tagtegl samt kogler. Til disse fund kom et enkelt skår, formentlig fra 1600/1700-tallet fundet i fylde i toppen af den indre grøft (jf. NÆM 2004:121x1).

De få daterbare fund vanskeliggør en nøjere datering af anlæggene og deres funktionstid, der kun mere bredt kan henføres til sen middelalder eller efterreformatorisk tid, dvs. ca. 1400-1600 tallet, men det skal anføres, at grøftopfyldningen i princippet kan være sket helt frem til ca.1700.

Diskussion

Selv ud fra de forholdsvis sporadiske rester må den nord-syd forløbende indre grøft oprindeligt have været forholdsvis anseelig, men dens egentlige karakter er desværre vanskelig at erkende. I grøften sås udtryk for oprensninger af forløbet med senere opfyldning af bl.a. nedskredet materiale fra nedgravningskanterne. Grøften må derfor have stået åben, men kun i en kortere periode, da der ikke er dannet egentligt overfladelag ved nedskridningen (jf. lag 2 og 4). Vandafsætningen i de nederste lag kunne stamme fra et eller flere regnskyl, mens grøften stod åben, og skønnes ikke at række til mere. Det kan ud fra snit af stolpehullerne tolkes, at der mellem oprensningerne og det senere nedskredne materiale, er blevet gravet en stolperække ned i grøftens forløb (snit 24, 28, 30 og 35). Det nedskredne materiale kan da stamme fra stolpehullernes plyndring.

Det nord-syd orienterede forløb af stolpehuller i og syd for den indre grøft tolkes som tilhørende samme hegnskonstruktion, anlagt enten samtidig med grøften – der derved fra starten har fungeret som fundamentgrøft – eller måske snarere nedsat i grøften efterfølgende, på et tidspunkt, hvor grøften var ved at blive fyldt op. At stolperækken fortsatte syd for, hvor grøften kunne påvises, kan evt. skyldes, at den lave grøft hér var gravet væk af senere tiders jordarbejde, og kun de dybeste anlæg – stolpehullerne - var tilbage. Grøften fremstod imidlertid ved prøvegravningen forholdsvis skarpt afsluttet i syd, og den fortsatte stolperække synes derfor snarere at angive, enten at heget har været konstrueret lidt forskelligt i forløbet eller en senere udvidelse mod syd.



**Feltets nordlige del fra syd-vest
(indre grøft delvis tømt)**

De to anlæg – grøft og stolperække – tolkes som samhørende, muligvis således, at grøften skal ses som en første let grænse-/grundstykkemarkering, hvor der senere er opstået et ønske om at forstærke og tydeliggøre den markering, grøften gav – også i højden, eller således, at grøften anlagt som fundamentgrøft for stolpeheget. Under alle omstændigheder synes anlæggene at have haft en funktion både som intern opdeling af et areal øst for grøften og som angivere af større skel- eller toftegrænser.

De registrerede anlæg har således usædvanlig stor lighed med de høj- og senmiddelalderlige grøftssystemer, som i 1994 blev udgravet i landsbyen Tårnby på Amager. Også her sås flere steder utallige genopgravninger og oprensninger, der gav tværsnit med lange sekvenser af nedgravninger, der er stort set var identiske med, hvad der kunne ses ved den ydre grøft ved Jernstøberiet (se: Mette Svart Kristiansen: Tårnby Landsby, 2005).

Tolkningen af grøfterne ved Tårnby er ikke entydig, men synes at have haft funktion både som intern opdeling af gårdens område og som angivere af tofte- og skelgrænser. Tilsvarende funktioner kunne være gældende for Jernstøberiets anlæg. Da den gamle matrikulering for området ved Jernstøberiet ikke kendes, og der ikke i den moderne matrikulering (formentlig fra 1800-tallet) ikke er sammenfald med grøfternes udbredelse, kan denne teori desværre ikke underbygges yderligere.

Det skal endvidere bemærkes, at Tårnbys grøfter, ligesom i øvrigt grøfterne ved Jernstøberiet, gik på langs af højdekurverne, hvorfor det er næppe sandsynligt, at de har haft funktion som dræn eller tilsvarende. Dette svarer godt overens med de kun få eksempler på vandafsatte lag i grøftfylden, både i Tårnby og ved Jernstøberiet. I sidstnævntes tilfælde ville drængrøfter

formentlig også være ganske unyttige, da den sandede undergrund naturligt er stærkt drænende.

Undersøgelsens resultater i forhold til prøvegravningen

Nærværende udgravning og prøvegravningens beskrivelser af grøft og fyld stemmer fuldt overens. Nyfundet er den ovenfor omtalte stolperække i sydlig forlængelse af ”indre grøft” og det lille grøftforløb mod øst. Prøvegravningens antagelse af, at den indre grøft i syd drejer mod øst under den daværende udgravningskant viste sig ikke at holde stik, idet det viste sig, at grøften blot var en smule bredere på dette sted.

En anden uoverensstemmelse mellem nærværende gravning og prøvegravningen er prøvegravningens mange fund af mur- og tagtegl. Forskellen må dog være forårsaget af, at de fundførende lag var blevet tømt allerede under prøvegravningen.

Prøvegravningen stillede spørgsmål om, hvorvidt anlægsfundet kan tolkes som ”forholdsvis beskedne grøftanlæg med evt. tilhørende hegn eller gærder .., at de har indgået som en del af et forværk el. lign... i forbindelse med ”Husvolden” , eller ”..at se dem som toftegrænser eller skel- og matrikegrøfter”. Ud fra nærværende undersøgelse vurderes det, at stolpehullernes dimensioner ikke rækker til andet end et hegn.

Konklusion

Ved den egentlige udgravning på det tidligere jernstøberis grund forud for boligbebyggelse, blev det muligt at supplere prøvegravningens resultater, hvis hovedkonklusioner dog kunne bibeholdes.

Efter de to gravninger kan der på grunden konstateres tilstedeværelsen af et senmiddelalderligt eller tidlig renæssance grøftesystem, der formentlig har tjent som grænsemarkering af en tofte, parcel eller lignende. At anlæggene skulle have relation til det middelalderlige fæstningsværk "Husvolden", som foreslået i prøvegravningsrapporten, kan ikke umiddelbart fastslås, og det evt. tilhørsforhold må anses for mindre sandsynligt, ikke mindst efter to (vold-)grave, der formentlig må være rester af forsvarsanlægget, netop er fremkommet på den anden side af Indre Vordingborgvej (jf. NÆM 2005:132).

Af det såkaldte "indre grøftforløb" er frilagt en 18 m lang nord-syd forløbende grøft, der mod nord syntes i en ret vinkel at dreje af mod øst (forløbet dog kun usikkert registreret), mens det i syd formentlig fortsattes af en kortere række stolper (hegnsforløb), der ligeledes syntes at bøje af i en ret vinkel mod øst. Også i grøften sås flere steder stolper, der tolkes som del af samme hegnsforløb. Om hegnet var samtidig med grøften – der således har været anlagt som fundamentsgrøft – eller er en senere forstærkning (og forlængelse) af grøftforløbet kunne ikke afgøres.

Ca. 6 m vest for den indre grøft registreredes den "ydre grøft", der nu kan dokumenteres over mindst 23 m, men som tydeligvis fortsatte yderligere mod nord. Denne grøft var mere kompleks og bestod af adskillige ny- og omgravninger af en nord-syd orienteret grænse med kun omtrent samme forløb. Kun helt i syd, hvor et brud i forløbet muligvis angiver en indgang, syntes der kun at være ét forløb, der, tilsvarende den ydre grøft, bøjede af mod øst.

Fremtidigt arbejde

En senmiddelalderlig matrikulering i et bynært landområde er særdeles interessant, da det er et fænomen, der arkæologisk set er meget dårligt belyst. Det vil derfor være vigtigt at få registreret de dele af anlægget/-ene ved og omkring Jernstøberiet, der endnu ikke er erkendt, i forbindelse med eventuelle fremtidige anlægsarbejder i området. Dette vil kunne bringe os nærmere en dybere forståelse af dels grøfternes funktion og udbredelse, og dermed også nærmere os spørgsmålet om ejerforhold, lodstørrelser etc.

Lagbeskrivelser

Lagbeskrivelserne følger prøvegravningens lagbeskrivelser. Lag 34 - 37 er tilføjelser hertil.

- 1 Mørkt gråbrunt muldet sand.
- 2 Stærkt meleret gråbrunt og mørkt sand, gråhvidt og gullighvidt let muldet sand. Vandafsat? (indtrykket veksler meget).
- 3 Gråhvidt sand med enkelte nister af sandet muld.
- 4 Som 2, men større indhold af gråhvidt sand.
- 5 Mørkt gråbrunt muldet sand ganske let spættet med gråhvidt sand.
- 6 Meleret gullighvidt og gråhvidt sand, let spættet med gråbrunt let muldet sand.
- 10 Som 5, men noget opblandet med undergrundsmateriale.

- 34 Homogent mørke brunt næsten omsat træ. Løst uden strukturer.
- 35 Heterogent mørkebrunt omsat træ med nister af trækul og gråhvidt finsand.
- 36 Heterogent mørkt omsat organisk materiale med nister af sand og trækul. Løst, fremstår i mindre områder.
- 37 Som 1, men med nister af trækul.

Fundliste

x1	Top af indre grøft	Rødgods, indiv. glaseret	16/1700-tallet
x2	Løsfund	Rødgods, indiv. glaseret	16/1700-tallet
x3	Løsfund	Rødgods	16/1800-tallet
x4	Løsfund	Rødgods rand/teglstump?	16/1800-tallet
x5	Løsfund	Hårdbrændt lys gullig rødgods	17/1900-tallet
x6	Løsfund	Hårdbrændt lys gullig rødgods	17/1900-tallet

Fotoliste (digitalbilleder)

- 1 – 3 : Hele sydprofilens forløb fra vest mod øst. Billederne sættes sammen således: 3, 2, 1. Billederne set fra syd.
- 4 - 6 : Oversigtsbilleder af sydprofil med stolpehuller i forgrunden. Billederne set fra syd.
- 7 : Oversigtsbillede af sydligste felt. Billede set fra sydvest.
- 8 : Oversigtsbillede af nordligste felt. Billede set fra vest.
- 9 – 10 : Oversigtsbillede af nordligste felt. N-S grøft med østligt forløb i forgrunden. Billederne set fra nordøst.
- 11 : Overgangen fra N-S grøft til østligt forløb. I billedets forgrund mod vest en recent nedgravning. Billede set fra nord.
- 12 : N-S grøft med østligt forløb. Billede set fra øst.
- 13-14 : N-S grøft vinkelret på nordprofil. Tættest mod profilen en recent nedgravning til rør. Billederne set fra øst.
- 15 : Østforløb. Billede set fra nordøst.
- 16-17 : Overgangen fra N-S grøft til østligt forløb. I billedets forgrund mod vest en recent nedgravning. Billederne set fra nord.
- 18-20 : Sorte områder viser recente nedgravninger. I baggrunden N-S grøft. Billederne set fra øst.
- 21-22 : Oversigtsfoto med N-S grøft i forgrunden og recente nedgravninger i baggrunden (foto 18-20). Billede set fra vest.
- 23 : Oversigtsfoto af N-S grøft. Billede set fra syd.
- 24 : Oversigtsfoto med østforløb i baggrunden og N-S grøft i billedets venstre side. Billede set fra syd.
- 25-29 : Snit n-s af østforløb. Billederne sættes sammen således: 25, 26, 27, 28, 29. Billederne set fra øst.
- 30 : Oversigtsfoto af snit n-s af indre grøft. Billede set fra øst.
- 31-32 : Østlige afslutning af balkens nordside. Mørke områder viser snit af recente nedgravninger. Billeder set fra nord.