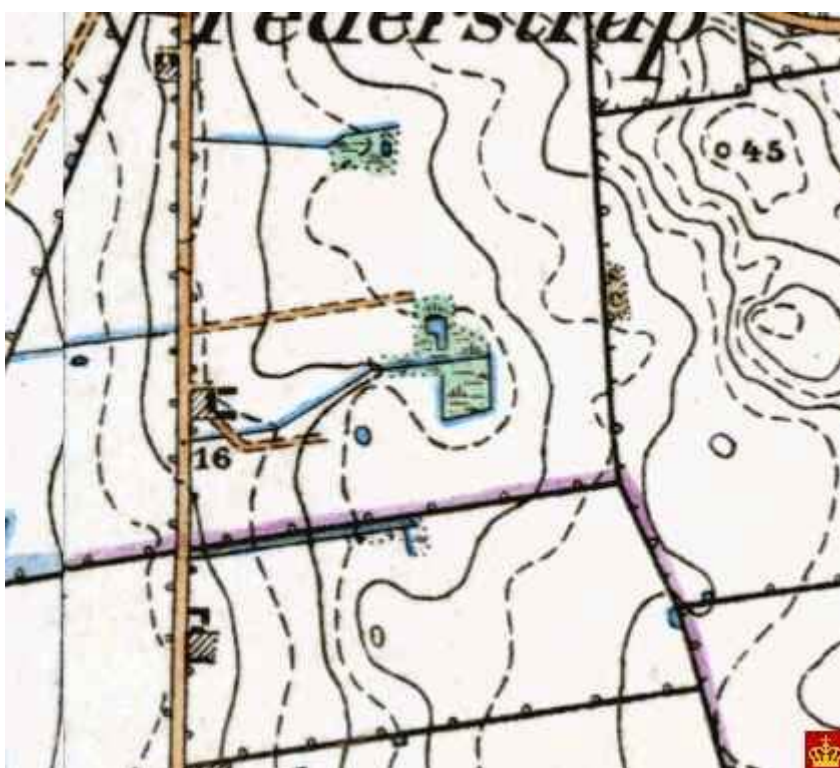


**Beretning for Prøvegravning og Udgravning ved**

# **Lovvej/Mogenstrup**

**NÆM 1995:122 (2002)**



**Næstved Museum 2002**

## **NÆM 1995:122 (2002)**

Urnegrave (Yngre Bronzealder/Tidlig Førromersk Jernalder), 2 hustomter (Førromersk Jernalder/ Ældre Romersk Jernalder) samt diverse bopladsspor (Oldtid)

Mogenstrup Sogn, Hammer Herred, Storstrøms Amt (tidl. Præstø)

05.04.06

sb.-nr. 18

## **Indholdsfortegnelse:**

Resumé	side 2
Undersøgelsens Forhistorie	side 3
Topografi	side 3
Målesystem	side 4
Metodik og forløb	side 4
Prøvegravning	side 4
Udgravning	side 5
Konstruktioner & grave	side 7
Konklusion	side 10
Anlægsliste	side 11
Fundliste	side 18
Liste over søgegrøfter & målepunkter	side 20
Tegningsliste	side 21
Fotoliste	side 22
Udsnit af 4 cm kort	
Oversigtsplan i 1:1000 (grøfter og målepunkter)	
Felt A i 1:100	
Felt B I 1:100	
Plantegning af Hus I i 1:50	
Plantegning af Hus II i 1:50	
Udhus I og Udhus II i 1:50	

## Resumé:

Forud for udstykningen af et ca. 55.000 m<sup>2</sup> område til boligformål på matr.nr. 4b, Pederstrup By, Mogenstrup (Fladså Kommune lokalplan 1.B10.2) blev der foretaget en prøvegravning af Næstved Museum.

Området var forholdsvis kuperet, med to større bakker, tre højninger og et vådområde, men generelt faldende fra øst mod vest (fra ca. 28 m.o.h. til 18 m.o.h.).

Ved prøvegravningen blev der trukket 44 søgegrøfter i omtrent nord-syd gående retning over det meste af arealet. Der var forhistoriske anlæg i de fleste grøfter, men særligt i 3 områder (A, B og C) hvor der blev foretaget efterfølgende udgravninger (se Oversigtsplan i 1:1000).

I alle grøfterne blev der opsat målepunkter, ud fra hvilke anlæggene blev indmålt og tegnet i 1:100. Ganske få anlæg blev også snittet og registreret (A177 - A182). Kogestensgruber udgjorde en stor del af anlægssporene, mens resten var spredte gruber og stolpehuller, både recente og ældre.

I Område A blev der gravet et felt på ca. 500 m<sup>2</sup>. Der fremkom adskillige anlægsspor (A24 - A105), 2 urnegrave (A55 og A80), en mulig brandgrav (A24) samt bunden af 2 brandpletter uden fund (A38 og A39) (se Anlægslisten). Den ene urne kan dateres til slutningen af Bronzealderen / begyndelsen af Førromersk jernalder.

I Område B blev søgegrøfterne udvidet til et felt på ca. 550 m<sup>2</sup>. Der kunne erkendes to treskibede huse (Hus I og Hus II), samt 2 udhuse (Udhus I og Udhus II) (se Konstruktioner). Der blev ikke gjort nogen fund, men hustypen er fra Førromersk jernalder / Ældre Romersk jernalder.

I Område C blev der trukket et net af søgegrøfter, men der blev kun erkendt spredte anlægsspor, samt bunden af et stort forrådskar (Y8). Der var ikke tegn på bebyggelse.

## **Undersøgelsens Forhistorie:**

Forud for udstykningen af et område til boligformål på matr.nr. 4b, Pederstrup By, Mogenstrup (Fladså Kommune lokalplan 1.B10.2) blev der foretaget en prøvegravning af Næstved Museum.

Første etape af udstykningen omfattede 120 m<sup>2</sup>, og blev undersøgt i 1999 (Rapport for prøvegravningen af første etape ved Lovvej/Mogenstrup, Næstved Museum j.nr. 1995:122). Det meste af dette areal havde været vådområde, og der fremkom da heller ikke anlæg som krævede yderligere arkæologiske undersøgelser.

## **Topografi:**

Det ca. 55.000 m<sup>2</sup> store område ligger på vestsiden af et større bakkedrag, lidt over en kilometer syd for Mogenstrup Ås. Området var forholdsvis kuperet, men generelt faldende fra øst mod vest (fra ca. 28 m.o.h. til 18 m.o.h.).

I sydvest lå en større bakke (24 m.o.h., område C), hvis vestside blev prøvegravet i 1999. Nordvest herfor lå en langstrakt højning (op til 22 m.o.h.), som faldt mod øst. Øst for disse bakker var et vådområde (i ca. 20 m.o.h.), der blev afvandet gennem en sænkning mellem bakkerne. I den østlige del af området steg terrænet i tre højninger. Den nordligste af disse bakketoppe var meget markant (29 m.o.h., område A), mens den midterste fremstod som en svag skråning (område B).

Undergrunden var meget varierende og skiftede ofte brat. Den mest almindelige undergrundstype var gul- eller rødbrunt ler, men der var også større eller mindre partier med gråligt, rødligt, gulligt eller lyst sand eller grus. Den markante bakkeknoled i nordøst (område A) bestod dog kun af kompakt ler. Nogle steder var undergrunden fuld af større og mindre sten.

Der blev lavet en hurtig prøveboring i vådområdet i midten af Charlie Christensen fra Nationalmuseets Naturvidenskabelige Undersøgelser. Der var kun et begrænset tørvelag i midten af lavningen, resten bestod af undergrundsler. Lavningen har formentlig været udsat for tørvegravning og er blevet fyldt op.

På den store sydvestlige bakke (område C) afslørede en lavning på toppen, at der tidligere var blevet gravet grus.

Muldykkelsen varierede meget, men var generelt 30 cm (20 - 40 cm). I de lavere liggende områder var mulden dog op til 50 cm, mens der på toppen af den markante lerknoled (område A) kun var 8 cm muld over undergrundsleret !

På den store sydvestlige bakke (område C) var der et 20-30 cm tykt diffust afgrænset lag af humøst sand mellem muldlaget og undergrunden.

## Målesystem:

I søgegrøfterne blev der ved hjælp af landmålerstokke og målebånd afsat et målepunkt i hver ende af grøften, disse punkter blev nummereret fortløbende (se Liste over søgegrøfter & målepunkter). Alle anlægsspor i grøfterne blev indtegnet i 1:100 ud fra målepunkterne. Efterfølgende blev alle punkter indmålt af en landmåler (dog kunne Punkt 16 ikke indmåles p.g.a. høje jordbunker, men Grøft VIII er fæstnet v.h.a. et mellempunkt, se Oversigtsplan i 1:1000).

I både felt A og B opsattes et lokalt målesystem i omtrent øst-vest gående retning, men følgende feltets orientering. Målesystemerne blev opsat med målebånd og brug af Pythagoras's læresætning. Hvert felt blev opmålt i 1:50 med målebånd ud fra 4 hovedpunkter, som ligeledes indmålt af landmåleren.

### Felt koordinater på punkter i Felt A:

Punkt 7	100/84
Punkt 8	100/100
Punkt 9	118/84
Punkt 10	118/100

### Felt koordinater på punkter i Felt B:

Punkt 89	112/100
Punkt 90	112/124
Punkt 91	100/100
Punkt 92	100/124

## Metodik og forløb:

Undersøgelsen foregik på matr.nr. 4b Pederstrup By, Mogenstrup.

Arealet var på ca. 55.000 m<sup>2</sup>, og ejet af Fladså Kommune.

Prøvegravning og udgravning blev bekostet af Fladså Kommune (v. Jacob Kloch), som også stillede rendegraver til rådighed (Skippers Dræning).

### Prøvegravning:

Prøvegravningen blev foretaget af:

Arkæologistuderende Jonas Christensen (6 dage)

Arkæologistuderende Lehne Mailund Christensen (3 dage)

Museumsinspektør Thomas Roland (2 dage)

Selve prøvegravningen blev foretaget mellem d. 01.05.2002 og d. 14.05.2002, mens registreringen af de fundne anlæg først blev afsluttet d. 30.05.2002.

Ved prøvegravningen blev der trukket søgegrøfter i omtrent nord-syd gående retning over det meste af arealet, men grøfterne blev fortrinsvis lagt på de høje områder. Med en rende-graver blev muldlaget afgravet til undergrundens overflade, som blev afrenset med skovl og alle anlæg afmærket. Der kunne erkendes forhistoriske anlæg i de fleste grøfter, men særligt i 3 områder (A, B og C) hvor der blev foretaget efterfølgende udgravninger. I alt blev der lavet 44 søgegrøfter (se Oversigtsplan i 1:1000).

I alle grøfterne blev der opsat målepunkter (se Målesystem) og alle anlæg blev indmålt og tegnet i 1:100 ud fra disse punkter. Ganske få anlæg blev også snittet og registreret (A177 - A182). Kogestensgruber udgjorde en stor del af anlægssporene (alle gruber med sten signaturer på plantegningerne er kogestensgruber), mens resten var spredte gruber og stolpehuller, både recente og ældre.

I Grøft XXXV (T20) blev der under prøvegravningen (ved Thomas Roland) fundet og optaget bunden af et større forrådskar (Y8 i anlæg A181). Karret blev indtegnet på plantegningen og anlægget senere snittet.

### **Udgravning:**

Deltagere i udgravningen var:

Arkæologistuderende Jonas Christensen (9,5 dage)

Arkæologistuderende Lehne Mailund Christensen (6 dage)

Museumsinspektør Thomas Roland (1 dag)

Amatørarkæolog Søren Terkelsen

Ansvarlig leder var Museumsinspektør Thomas Roland, Næstved Museum

Udgravningsleder var Arkæologistuderende Jonas Christensen

Udgravningerne blev foretaget fra d. 15.05.2002 til d. 04.06.2002.

Ved prøvegravningen kunne der erkendes 3 områder med koncentrationer af anlægsspor. I Område A og B blev søgegrøfterne udvidet med rende-graveren til regulære felter. I område C blev der trukket flere, tættere grøfter.

Amatørarkæolog Søren Terkelsen gik med metaldetektor på hele arealet (se Fundliste: Y1, Y3, Y6, Y11 og Y12). Bortset fra Y1, der kan være et stykke af en celt, var der ingen forhistoriske fund. Der blev især fundet mange blyprojektiler på den østlige del af arealet.

### **Område A:**

Her fandtes en urnegrav i en af søgegrøfterne, som blev udvidet til et felt på ca. 500 m<sup>2</sup>. Der fremkom adskillige anlægsspor (A24 - A105), 2 urnegrave (A55 og A80), en mulig brandgrav (A24) samt bunden af 2 brandpletter uden fund (A38 og A39) (se Anlægslisten). Alle anlæg blev tegnet i fladen i 1:50 (T6 - T11), men der var kun tid til at snitte udvalgte anlæg. De blev snittet, beskrevet og tegnet i 1:10 (se ST1 og ST2). Ingen anlæg blev nivelleret. Alle fund blev optaget og nummeret med Y-numre (se Fundliste).

De to urner (Y4 fra A55 og Y10 fra A80) blev afrenset med graveske, indpakket i vita-wrap og optaget som præparat. De blev senere tømt på museet (se Anlægslisten for beskrivelse af fyldet i urnerne).

Muldlaget i område A var ekstremt tyndt (nogle steder kun 8 cm), så mange anlæg kan være pløjet bort. Undergrunden bestod af kompakt ler, der udtørrede meget hurtigt i solen, og derfor var det meget svært at snitte og beskrive anlæggene.

### **Område B:**

Her kunne et treskibet hus erkendes i søgegrøften, som derfor blev udvidet til et felt på ca. 550 m<sup>2</sup>. Alle anlægsspor blev tegnet i fladen i 1:50 og nummereret (A106 - A176). Udvalgte anlæg (især huse og udhuse) blev desuden snittet, beskrevet og tegnet i 1:10 (se ST3 og ST4). Anlæggene blev ikke nivelleret. Der blev ikke gjort nogen fund (bortset fra et stykke trækul fra A119, se Fundliste Y7).

Der kunne erkendes 1 treskibet hus, 1 muligt treskibet hus, samt 2 udhuse (se Konstruktioner). Der blev også fundet en del større kulturlag/gruber, der måske skal tolkes som forsænkninger i undergrunden eller et diffust overgangslag mellem muld og undergrund. Især omkring husene var der et meget tykt muldlag og på overgangen til undergrunden var der et diffust humøst lag, som gjorde det svært at erkende anlæg.

Ved snitningen af Hus II viste det sig, at 2 formodede stolpehuller var del af et større kulturlag (de er stiplede på T16 og beskrevet på ST3). Huset strækker sig muligvis længere mod øst, men feltet kunne p.g.a. jordbunker ikke udvides den vej.

### **Område C:**

I søgegrøfterne kunne der erkendes spredte anlægsspor, samt bunden af et stort forrådskar (Y8), så der blev trukket flere grøfter således at hele bakketoppen var dækket. Grøfterne XXXI - XXXX (Punkt 61 - 78) dækker Område C (se Oversigtsplan i 1:1000).

På den vestlige side af bakketoppen (grøfterne XXXVIII - XXXX) var jorden hårdt sammenpresset pga kørsel med maskiner. Det var derfor svært at erkende anlæg i undergrunden, men da der ikke fremkom større anlæg, såsom kogestensgruber, er det nok begrænset hvad der er gået tabt.

Grøft XXXI - 4 anlæg (3 kogstensgruber) (se T19)

Grøft XXXII - 15 anlæg (5 kogestensgruber, 2 stolpehuller) (se T19).

Grøft XXXIII - 10 anlæg (6 kogestensgruber, 3 stolpehuller) (se T20).

Grøft XXXIV - 4 anlæg (A181, A182, 1 stolpehul) (se T20, Anlægsliste, Fundliste Y8).

Grøft XXXV - 5 anlæg (3 kogestensgruber, 1 stolpehul) (se T21).

Grøft XXXVI - ingen anlæg (se T21)

Grøft XXXVII - 1 anlæg (se T21)

Grøft XXXVIII - ingen anlæg (se T22)

Grøft XXXIX - ingen anlæg (se T22)

Grøft XXXX - ingen anlæg (ikke tegnet, se Oversigtsplan).

## Konstruktioner & grave:

### Hus I:

Huset består af de tagbærende stolpehuller: A106, A107, A108, A109, A110, A111/A121 samt formentlig også A112 og A113, som alternativt kan være mindre støttestolper. Mulige væg- og dørstolper er A119, A120, A127, A130, A152, A162. Huset var orienteret øst-vest, og hvis man går ud fra de mulige vægstolper var huset 11 meter langt.

De tagbærende stolpehuller var meget ens i fyld og form, de havde flad bund (A121 dog spids bund) og var i gennemsnit 35 cm i diameter og 9 cm dybe. A121 og A111 viser sandsynligvis en udskiftning af en tagbærende stolpe. De mulige tagbærende stolper A112 og A113 var mindre, og havde skrå sider og afrundet bund. Se ST3 for detaljerede beskrivelser.

Spændet mellem de tagbærende stolper var (fra vest mod øst):

A110 - A121: 2,6 m (A110 - A111: 2,1 m)  
A108 - A109: 2,6 m  
A112 - A113: 2,4 m  
A106 - A107: 2,1 m

Afstanden mellem stolpesættene var (fra vest mod øst):

A110/A121 - A108/A109: 3,38 m  
A108/A109 - A112/A113: 2,35 m (A108/A109 - A106/107: 4,13 m)  
A112/A113 - A106/A107: 1,9 m

Afstanden fra de tagbærende stolper til:

Gavl mod øst (A106/A107 - A127/A120): 1,9 m  
Væg mod nord (A109/A113 - A119/A130): 1,1 m  
Åbningen mellem dørstolperne (A119 - A130): 0,85 m

Der blev ikke gjort nogen fund, men huset kan typologisk dateres til Førromersk jernalder/Ældre Romersk jernalder.

### Hus II:

Huset består kun af 2 sæt tagbærende stolpehuller (men kan strække sig ud over feltgrænsen mod øst): A115, A116, A117, A118. Derudover kan A159 muligvis være en del af væggen. Huset var orienteret øst-vest, dets længde kan ikke beregnes.

De tagbærende stolpehuller havde generelt samme fyld og havde lodrette sider og flad bund. De havde i gennemsnit en diameter på 36,8 cm og en dybde på 16,3 cm. Se ST3.

Spændet mellem de tagbærende stolper var (fra vest mod øst):



A117 - A118: 2,55 m  
A115 - A116: 2,65 m

Afstanden mellem stolpesættene var (fra vest mod øst):  
A117/A118 - A115/A116: 2,48 m

Afstanden fra de tagbærende stolper til den mulige væg:  
A116/A118 - A159: 1,2 m

Der blev ikke gjort nogen fund, og husets længde kendes ikke. Husets proportioner minder dog meget om vestenden af Hus I, så de har muligvis samme datering (Førromersk jernalder/Ældre Romersk jernalder).

### **Udhus I:**

En mulig konstruktion bestående af 4 stolpehuller: A123, A124, A125, A126. Formentlig et udhus eller en staklade. Udhus I er let trapez-formet, men sandsynligvis orienteret øst-vest. Stolpehullerne havde generelt afrundet bund og ens fyld (se ST3).

Spændet mellem stolperne var (fra vest mod øst):  
A123 - A124: 2,1 m  
A126 - A125: 2,5 m

Afstanden mellem stolpesættene var (fra vest mod øst):  
A123/A124 - A126/A125: 2,41 m

Udhuset kan ikke dateres nærmere end til Oldtiden.

### **Udhus II:**

En mulig konstruktion bestående af 4 stolpehuller: A130, A131, A132, A133. Formentlig et udhus eller en staklade. A 132 har en mere aflang form end de andre og er placeret lidt skævt. Udhus II er orienteret nord-syd.

A130 og A131 havde afrundet bund og gråbrunt fyld, mens A132 og A133 havde lodrette sider og mørkt gråbrunt fyld (se ST4).

Spændet mellem stolperne var (fra nord mod syd):

A132 - A133: 1,7 m

A130 - A131: 1,4 m

Afstanden mellem stolpesættene var (fra nord mod syd):

A132/A133 - A130/A131: 2,65 m

Udhuset kan ikke dateres nærmere end til Oldtiden.

#### **Grav A24:**

Et aflangt anlæg som strakte sig ud under feltgrænsen, og havde mørkt trækulsholdigt fyld. Der blev fundet små fragmenter af knogler (Y5) i anlægget, hvilket antyder at det kan være en brandgrav. Se desuden Anlægslisten A24.

Anlægget kan ikke dateres nærmere end til Oldtiden.

#### **Urnegrav A55:**

Graven bestod af en urne hvis øverste del var pløjet bort. Selve nedgravningen var ikke meget større end urnen, der øverst havde en diameter på 30 cm. Urnen indeholdt sortbrunt jord med mange brændte knogler, samt keramikskår (formentlig det øverste af urnen, som er pløjet i stykker og faldet ned i karret). Se desuden Anlægslisten A55 og Fundlisten Y4.

De få bevarede randskår kan dateres til slutningen af Bronzealderen eller begyndelsen af Førromersk jernalder.

#### **Urnegrav A80:**

En urne hvis øverste del var pløjet bort. Der kunne ikke iagttages nogen form for nedgravning, så det nederste af urnen må være blevet sat direkte i undergrunden. Den bevarede del af urnen havde en maksimal diameter på 27 cm. Urnen indeholdt gråbrunt jord og mange brændte knogler. Se desuden Anlægslisten A80 og Fundlisten Y10.

Resterne af urnen kan ikke umiddelbart dateres, men den har en kraftig lighed med Y4 og skal formentlig også dateres til slutningen af Bronzealderen eller begyndelsen af Førromersk jernalder.

#### **Brandplet A38 og A39:**

Begge disse anlæg havde mørkt trækulsholdigt fyld, men var næsten pløjet bort. De kan eventuelt repræsentere bunden af brandpletter, men kan ligeså godt være almindelige gruber. Deres fyld ligner dog meget A24, hvor der blev fundet knoglefragmenter.

## Konklusion:

Der blev fundet spor efter forhistoriske anlæg på store dele af arealet, men da der næsten ikke blev gjort nogen fund er det svært at datere anlæggene. Der blev især fundet mange kogestensgruber, som hovedsageligt har ligget på skråningerne ned mod vådområdet i midten af arealet.

**Område A:** Der blev erkendt 81 anlæg (A24 - A105), og alle de snittede anlæg var af forhistorisk karakter. Der kunne dog ikke erkendes nogle konstruktioner, og ingen af de snittede anlæg kunne tolkes som tagbærende stolper. Muligvis stammer en del af stolpehullerne fra nogle hegnsforløb, men det kan ikke konkluderes om de har nogen sammenhæng med gravpladsen. Anlægssporene tyndede ud i alle retninger, så det må formodes at Område A er afgrænset.

På bakketoppen blev der også fundet 2 urnegrave, 1 brandgrav samt 2 mulige brandpletter. Den ene urnegrav kan dateres til slutningen af Bronzealderen eller begyndelsen af Førromersk jernalder, og det er muligt at resten af gravene stammer fra samme periode. Urnegravene kan eventuelt være gravet ned i den markante lerknold, fordi den mindede om en gravhøj.

**Område B:** Her blev fundet 2 huse og 2 udhuse, men der var ikke et eneste fund. I alt kunne der erkendes 70 anlæg, og alle snittede anlæg var af forhistorisk karakter. Kun det ene af husene blev totalt udgravet, hustypen kan dateres til Førromersk jernalder/Ældre Romersk jernalder.

Der var ikke nogen direkte stratigrafiske iagttagelser, som kan afgøre rækkefølgen af husene, men Hus I og Hus II ligger for tæt til at kunne være samtidige. Hus I og Udhus I ligger oven i hinanden, og Udhus I ligger sandsynligvis også for tæt på Hus II (og indikerer dermed at der kan ligge yderligere huse i nærheden). Både Hus I og II kan være samtidige med Udhus II.

Område B lå op mod bygge arealets grænse og er således ikke afgrænset mod øst, men anlægssporene tyndede ud i de andre retninger. Da terrænet steg mod øst er det tænkeligt, at det er i denne retning der kan findes flere huse.

**Område C:** Der blev ikke fundet nogen form for konstruktioner i Område C, men dog spredte anlæg, bl.a. en del kogestensgruber (i alt 39 anlæg, heraf 17 kogestensgrube). Forrådskarret Y8 ser ud til at være nedgravet i et kulturlag, men har ikke umiddelbart nogen sammenhæng med bopladsspor. Man kan derfor ikke konkludere andet end, at der har været aktivitet på bakken i oldtiden.

## Anlægsliste:

A1-A23 se Rapport for prøvegravning 1995:122 (2001).

### FELT A:

A24 Aflang grube T6, ST2

En mulig grav, med en bredde på 47 cm (anlægget fortsatte på den anden side af udgravningsgrænsen). Fyld af mørkt, gråbrunt, humøst, sandet ler med trækulsstykker og ildskørnede sten. Desuden et lag af lyst brungråt, askeagtig, løst, sandet ler. Fund af knoglefragmenter (Y5).

A25 Stolpehul T6

A26 Aflang grube T6

A27 Aflang grube T6, ST2

A28 Stolpehul T6

A29 Aflang grube T6, ST1

A30 Stolpehul T6

A31 Grube T6

A32 Stolpehul T6, ST1

A33 Stolpehul T6, ST1

A34 Stolpehul T6, ST1

A35 Grube T6

A36 Stolpehul T6, ST1

A37 Stolpehul T6

A38 Bund af anlæg T6, ST2

A39 Bund af anlæg T6

Bunden af et anlæg, muligvis en brandplet, som hurtigt forsvandt ved afrensning. Resterne af fylden var sort - meget mørk gråbrunt, humøst, let sandet ler, med partier af fedtet trækulsholdigt materiale.

A40 Stolpehul T6, ST1

A41 Stolpehul T6, ST1

A42 Stolpehul T6, ST1

A43 Stolpehul T6  
Bund af stolpehul, 4 cm dybt, med gråbrunt fyld.

A44 Aflang Grube T6, ST1

A45 Stolpehul T6, ST1

A46 Stolpehul T6

A47 Grube T6, ST1

A48 Stolpehul T6

A49 Stolpehul T6, ST1

A50 Stolpehul T6, ST2

A51 Stolpehul T6

Bund af stolpehul, 4 cm dybt.

A52 Stolpehul T6

A53 Stolpehul T6

A54 Stolpehul T6

A55 Urnegrav T6, ST2

Anlægget fremstod som en sort plet i overfladen, men ved afrensning sås en overpløjet urne med brændte ben og lerkarskår i midten (diameter 30 cm). Nedgravningen kunne erkendes som et ca. 2,5 cm tykt lag omkring urnen, bestående af mørkt gråbrunt, let humøst, let sandet ler.

Beskrivelse af urnen se Fundliste (Y4).

Fyldet i urnen bestod af sortbrunt, humøst, let sandet ler med trækul og brændte ben.

A56 Stolpehul T6

A57 Stolpehul T6, ST2

A58 Stolpehul T6, ST2

A59 Stolpehul T6

A60 Stolpehul/Grube T6, ST1

A61 Stolpehul T6, ST1

A62 Stolpehul/Grube T6, ST1

A63 Stolpehul T6

A64 Stolpehul T6

A65 Stolpehul T6, ST1

A66	Stolpehul	T6
A67	Stolpehul	T6, ST1
A68	Grube	T6
A69	Grube	T6, ST1
A70	Lille Grube	T6
A71	Lille Grube	T6
A72	Stolpehul	T6, ST1
A73	Stolpehul	T6, ST1
A74	Stolpehul	T6, ST1
A75	Stolpehul	T7
A76	Grube	T7
A77	Stolpehul	T7, ST1
A78	Stolpehul	T7, ST1
A79	Grube	T7
A80	Urnegrav	T7

Ved afrensning kunne en overpløjet urne iagttages i undergrundens overflade. Urnen havde en diameter på 27 cm. Fyldet inde i urnen var gråbrunt, humøst, let sandet ler m. trækul og brændte ben. Der kunne ikke erkendes nogen nedgravning, urnen ser ud til at være blevet sat direkte i undergrunden. Lige uden for urnen fremkom dog enkelte fragmenter af keramik og brændte ben, det kan enten være et resultat af dyreaktivitet eller også er nedgravningen omkring urnen fyldt med undergrundsmateriale. For beskrivelse af urnen se Fundliste (Y10).

Fyldet i urnen bestod af gråbrunt, humøst, let sandet ler med trækul og brændte ben.

A81	Aflang Grube	T7
A82	Stolpehul	T7
A83	Stolpehul	T7
A84	Stolpehul	T7
A85	Stolpehul	T7
A86	Aflang Grube	T7
A87	Stolpehul	T7, ST1
A88	Stolpehul	T7, ST1

A89	Stolpehul	T9
A90	Stolpehul	T10
A91	Stolpehul	T10
A92	Stolpehul	T10
A93	Stolpehul	T10
A94	Grube	T10
A95	Grube	T10
A96	Stolpehul	T10
A97	Grube	T10
A98	Grube	T10
A99	Grube	T10
A100	Stolpehul	T10
A101	Stolpehul	T10
A102	Stolpehul	T10
A103	Stolpehul	T11
A104	Stolpehul	T11
A105	Stolpehul	T11

FELT B:

A106	Tagbærende stolpehul, Hus I	T16, ST3
A107	Tagbærende stolpehul, Hus I	T16, ST3
A108	Tagbærende stolpehul, Hus I	T16, ST3
A109	Tagbærende stolpehul, Hus I	T16, ST3
A110	Tagbærende stolpehul, Hus I	T16, ST3
A111	Tagbærende stolpehul, Hus I	T16, ST3
A112	Tagbærende stolpehul ?, Hus I	T16, ST3
A113	Tagbærende stolpehul ?, Hus I	T16, ST3
A114	Grube	T16, ST3
A115	Tagbærende stolpehul, Hus II	T16, ST3

A116	Tagbærende stolpehul, Hus II	T16, ST3
A117	Tagbærende stolpehul, Hus II	T16, ST3
A118	Tagbærende stolpehul, Hus II	T16, ST3
A119	Stolpehul, Hus I ? (dørstolpe ?)	T16, ST3
A120	Stolpehul, Hus I ? (væg ?)	T16, ST3
A121	Tagbærende stolpehul, Hus I	T17, ST3
A122	Kulturlag	T16, ST3
A123	Stolpehul, Udhus I	T16, ST3
A124	Stolpehul, Udhus I	T16, ST3
A125	Stolpehul, Udhus I	T16, ST3
A126	Stolpehul, Udhus I	T16, ST3
A127	Stolpehul, Hus I ? (væg ?)	T16, ST4
A128	Grube	T16, ST4
A129	Grube	T16, ST4
A130	Stolpehul, Udhus II	T17, ST4
A131	Stolpehul, Udhus II	T17, ST4
A132	Stolpehul, Udhus II	T17, ST4
A133	Stolpehul, Udhus II	T17, ST4
A134	Stolpehul	T16, ST4
A135	Lille Grube	T16, ST4
A136	Stolpehul, Hus I ? (dørstolpe ?)	T16, ST4
A137	Stolpehul	T16, ST4
A138	Grube/kulturlag	T16
	Fyld af gråbrunt, humøst, let sandet ler. Dybde 10 cm.	
A139	Grube/kulturlag	T16
	Fyld af sortbrunt, humøst ler. Dybde 15 cm.	
A140	Grube	16, ST4
A141	Grube	16, ST4
A142	Grube, Hus II ?? (ildsted ?)	16, ST4



A143	Stolpehul	18, ST4
A144	Grube	T18
	Grube med flad bund, dybde 11 cm. Fyld af gråbrunt, let humøst, let sandet ler.	
A145	Grube	T15
A146	Grube	T15
A147	Grube	T15
A148	Grube	T15
A149	Grube	T16
A150	Grube	T16
A151	Grube/kulturlag	T16
A152	Stolpehul, Hus I ? (væg ?)	T16
A153	Stolpehul	T16
A154	Stolpehul	T16
A155	Stolpehul	T16
A156	Stolpehul	T16
A157	Stolpehul	T16
A158	Stolpehul	T16
A159	Stolpehul	T16
A160	Stolpehul	T17
A161	Stolpehul	T17
A162	Stolpehul, Hus I ? (væg ?)	T17
A163	Lille Grube	T17
A164	Stolpehul	T17
A165	Stolpehul	T17
A166	Stolpehul	T17
A167	Stolpehul	T17
A168	Stolpehul	T17
A169	Stolpehul	T17
A170	Stolpehul	T17

A171	Grube	T17
A172	Lille Grube	T18
A173	Lille Grube	T18
A174	Lille Grube	T18
A175	Lille Grube	T18
A176	Stolpehul	T18

#### SØGEGRØFTER:

- A177 Stolpehul T14, Grøft XXX  
Stolpehul med rundet bund. Dia. 34 cm, dybde 19 cm. Fyld af gråbrunt, let humøst ler.
- A178 Stolpehul T14, Grøft XXX  
Stolpehul med rundet bund. Dia. 36 cm, dybde 25 cm. Fyld af mørkt gråbrunt muld (stenspor?).
- A179 Stolpehul T14, Grøft XXX  
Stolpehul med skrå sider og rundet bund. Dia. 29 cm, dybde 11 cm. Fyld af gråbrunt, let humøst ler, med pletter af gulbrunt ler samt trækulsnister. Diffust afgrænset.
- A180 Stolpehul T14, Grøft XXX  
Stolpehul med rundet bund. Dia. 33 cm, dybde 18 cm. Fyld af mørkt gråbrunt, humøst ler (stenspor?).
- A181 Kulturlag T20, Grøft XXXV  
Diffust afgrænset kulturlag af lyst gråbrunt, humøst leret sand. Laget gik ikke særlig dybt ned i undergrunden, men lå i en diffus overgangs-zone mellem muld og undergrund (der var ca. 55 cm fra undergrundens overflade til toppen af muldlaget).  
Midt i kulturlaget var nedsat et forrådskar (Y8), hvoraf det øverste var pløjet væk.
- A182 Grube T20, Grøft XXXV  
Grube med skrå sider og fladt afrundet bund, dybde 29 cm. Fyld af gråbrunt, humøst, let leret sand med pletter af rødt kompakt ler. Fund af keramik (Y9).

## Fundliste:

**Y1:** Bronzefragment.

Mindre fragment af bronzegenstand (ca. 2 x 2,5 cm). Fundet 11 m nord for Punkt 65 (se T20). Kan eventuelt stamme fra enden af døllen på en celt (yngre bronzealder). Fundet med metaldetektor.

**Y2:** Keramik.

Keramik fragmenter fra overfladeopsamling på Felt A. Keramikken er rød- og sortbrændt, mellem groft magret og op til 0,9 cm tykt.

**Y3:** Blyprojektiler.

Mange blyprojektiler fundet med metaldetektor i et område ud for midten af det østlige hegn (nær Felt B). Der ligger formentlig mange hundrede projektiler tilbage.

Projektilerne kan inddeles i to typer: De fleste er gråhvide med rundet spids, 11 mm i diameter og 25 mm lange. De har 1 bred og 3 smalle riller i basis enden. De indeholder formentlig bly, og de fleste er mast flade i spidsen. Den anden type er mere slank og spids, 8 mm i diameter og 31 mm lange. De har rød- og grønlig patina, og er ikke ødelagt.

**Y4:** Urne og brændte ben, A55.

Mange små fragmenter af brændte ben, bl.a. stykker fra kraniet (med suturer) og rørknogler på op til 3,5 cm.

Urnen er af lyst gråbrunt gods, mørkere i midten, og groft magret. Karsiden er 0,9 cm tyk. Bunden er let hvælvet, 1,3 cm tyk i midten og 1,9 cm tyk hvor siden begynder. Bunden har en diameter på 12 cm, og bugknækket er på ca. 45°. Der er kun bevaret de nederste ca. 14 cm af urnen, derover var den pløjet i stykker. Dens maksimale diameter er på 30 cm.

Nede i urnen fandtes løse skår (formentlig rester af den øvre del), heriblandt mindst 7 randskår. Randen er ganske let fortykket og lige afstrøget, men let ujævn. Urnens hals er 0,6 cm tyk, mens randen er 0,7 cm. Randen er glattet udefter og nedover, så der er fremkommet en lille ujævn kant ca. 1 cm under randen.

**Y5:** Knoglefragmenter, A24.

2 små knoglefragmenter på ca. 1 cm. Fra A24.

**Y6:** Metalstykke.

Metaldims fundet med detektor 2,5 m vest for Grøft XXXVI, 25 m syd for Punkt 72. Stykket er 1,3 x 3,5 cm. Muligvis noget jern rustet fast på et blyrør. Recent.

**Y7:** Trækul, A119.

Stykker af trækul fra A119 (Felt B).

**Y8:** Forrådskar, A181.

Bund af stort forrådskar fra kulturlag A181 i Grøft XXXV (T20), fundet og optaget ved prøvegravning (af Thomas Roland).

Karret er af gråbrunt gods, groft magret med knust granit (op 3 mm store stykker). På ydersiden er det sort og glattet, mens indersiden er rødlig og meget grov. Karsiden er mellem 0,9 og 1,3 cm tyk. Bunden er flad til let hvælvet, 1,3 - 1,6 cm tyk. I den nederste del har karret en diameter på ca. 50 cm.

Blandt skårene nede i krukken fandtes et randskår af samme godstype. Randen er lige afstrøget, med en skarpt rundet kant, og knækker 1,5 cm under randen. De øverste par cm af indersiden er også glattet.

**Y9:** Keramik, A182.

Mere end 12 små keramik fragmenter (de største på op til 3 cm). Godset er gråbrændt og groft magret, med sort glattet yderside og grov inderside. 0,9 cm tykke.

**Y10:** Urne og brændte ben, A80.

Mange fragmenter af brændte ben, bl.a. stykker fra kranieskallen (med skarpt afgrænsede, ikke sammenvoksede suturer), rørkogler på op til 9,5 cm i længden (heraf et hvor epifysen endnu ikke er vokset fast). Der er formentlig tale om et ungt individ.

Urnen er af gråligt, groft magret gods. Ydersiden er lys rødbrun og beklasket (fra 2,5 cm over bunden), mens indersiden er glattet. Karsiden er 1,1 - 1,2 cm tyk. Bunden er flad, men konkav og ujævn indvendig (1,3 cm tyk ved karsiden, 0,7 cm i midten), med en diameter på 14 cm.

Urnens øverste del er pløjet bort. Den var bevaret i en højde af ca. 15 cm, hvor den havde en diameter på 27 cm.

**Y11:** Metalsager.

Diverse metalstykker fundet med detektor nær Punkt 9 (T2), bl.a. 3 smeltede stumper ? og 1 blykugle ? (Dia. Ca. 1,3 cm). Formentlig alle recente.

**Y12:** Metalsager.

Metalsager fundet med detektor lige sydøst for "den Gule Gård". 1 jernspænde med torn (4,5 x 3,9 cm). 1 bronzespænde uden torn (3,3 x 2,4 cm). 3 stykker kobberblik. 1 blyrør ?. Formentlig nyere tid.

## Liste over søgegrøfter & målepunkter:

Punkt 1 - 2	Grøft I
Punkt 3 - 4	Grøft II
Punkt 5 - 6	Grøft III
Punkt 7 - 10	Felt A (Grøft IV - V)
Punkt 11 - 12	Grøft VI
Punkt 13 - 14	Grøft VII
Punkt 15 - (16)	Grøft VIII (Punkt 16 ikke indmålt)
Punkt 17 - 18	Grøft IX
Punkt 19 - 20	Grøft X
Punkt 21 - 22	Grøft XI
Punkt 23 - 24	Grøft XII
Punkt 25 - 26	Grøft XIII
Punkt 27 - 28	Grøft XIV
Punkt 29 - 30	Grøft XV
Punkt 31 - 32	Grøft XVI
Punkt 33 - 34	Grøft XVII
Punkt 35 - 36	Grøft XVIII
Punkt 37 - 38	Grøft XIX
Punkt 39 - 40	Grøft XX
Punkt 41 - 42	Grøft XXI
Punkt 43 - 44	Grøft XXII
Punkt 45 - 46	Grøft XXIII
Punkt 47 - 48	Grøft XXIV
Punkt 49 - 50	Grøft XXV
Punkt 51 - 52	Grøft XXVI
Punkt 53 - 54	Grøft XXVII
Punkt 55 - 56	Grøft XXVIII
Punkt 57 - 58	Grøft XXIX
Punkt 59 - 60	Grøft XXX
Punkt 61 - 62	Grøft XXXI (Omr. C)
Punkt 63 - 64	Grøft XXXII (Omr. C)
Punkt 65 - 66	Grøft XXXIII (Omr. C)
Punkt 67 - 68	Grøft XXXIV (Omr. C)
Punkt 69 - 70	Grøft XXXV (Omr. C)
Punkt 71 - 72	Grøft XXXVI (Omr. C)
Punkt 73 - 74	Grøft XXXVII (Omr. C)
Punkt 75 - 76	Grøft XXXVIII (Omr. C)
Punkt 77 - 78	Grøft XXXIX (Omr. C)
Punkt (79 - 80)	Grøft XL (Omr. C, Punkt 79 - 80 ikke indmålt)
Punkt 81 - 82	Grøft XLI

Punkt 83 - 84	Grøft XLII
Punkt 85 - 86	Grøft XLIII
Punkt 87 - 88	Grøft XLIV
Punkt 89 - 92	Felt B (for enden af Grøft XLI)

## Tegningsliste:

### Plantegninger:

T1	1:100	Grøft I - III
T2	1:100	Grøft V - VII
T3	1:100	Grøft VIII
T4	1:100	Grøft IX - XIX
T5	1:100	Grøft XV - XIX
T6	1:50	Felt A
T7	1:50	Felt A
T8	1:50	Felt A
T9	1:50	Felt A
T10	1:50	Felt A
T11	1:50	Felt A
T12	1:100	Grøft XX - XXIV
T13	1:100	Grøft XXV - XXVII
T14	1:100	Grøft XXVIII - XXX
T15	1:50	Felt B
T16	1:50	Felt B
T17	1:50	Felt B
T18	1:50	Felt B
T19	1:100	Grøft XXXI - XXXII
T20	1:100	Grøft XXXIII - XXXIV
T21	1:100	Grøft XXXV - XXXVII
T22	1:100	Grøft XXXVIII - XXXIX
T23	1:100	Grøft XLI - XLIII

### Snittegninger:

ST1	1:10	Felt A
ST2	1:10	Felt A
ST3	1:10	Felt B
ST4	1:10	Felt B

## Fotoliste:

S/H	Dias	Motiv
7	7	A55 fra NØ
8	8	A38 fra NØ
9	9	A80 fra NØ
	10	A80 fra V
	11	A80 fra V
	12	Oversigtsbillede af Felt A, fra Ø
	13	Grøft XVIII fra N
	14	Oversigtsbillede af Felt A, fra S
10-11	15-16	Oversigtsbillede af Felt B, fra SØ
12	17	Oversigtsbillede af hele arealet, fra Ø