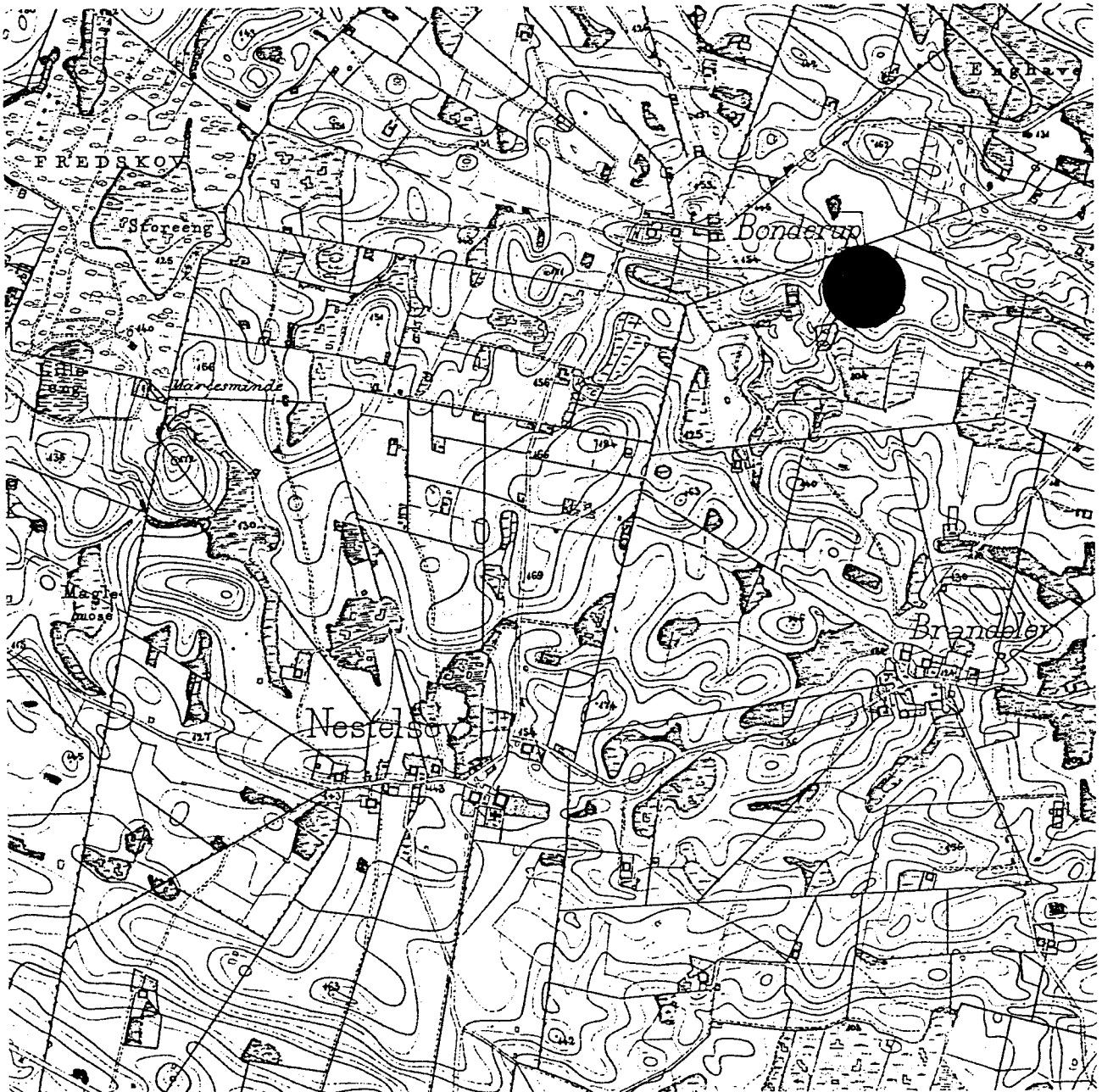


# MAXHAVEGÅRD

## UDGRAVNINGSBERETNING

Næstved Museum - journal nr. NÆM 1994:115



NÆSTVED MUSEUM 1994

## Lokalitetens data.

NÆM j.nr. 1994:115  
Boplads, ældre jernalder.  
Maxhavegård, Næstelsø sogn.  
Hammer hrd., Præstø amt.  
Sted/top. nr. 05.04.07  
NM sb. 14  
4 cm kort nr. 1512 IV SV  
Matr. nr. 1 a, Brandelev by.

## Indholdsfortegnelse.

Resume	.....	s. 2
Undersøgelsens forhistorie	.....	s. 2
Topografi	.....	s. 2
Målesystem	.....	s. 2
Metodik og forløb	.....	s. 2
Anlægsbeskrivelse	.....	s. 4
Fundliste	.....	s. 6
Tegningsliste	.....	s. 7

## Resume.

Kortvarig undersøgelse på lokalitet beliggende godt  $\frac{1}{2}$  km ØSØ for Bonderup.

Ved undersøgelsen blev afdækket vestlige og centrale del af et hus ( AN ), som i feltet kunne følges over en strækning på ca 11 m, og med en bredde på ca 2 m mellem de tagbærende stolpehuller, som er de eneste erkendelige spor efter huset. I fylden fra et af stolpehullerne blev fundet et ukarakteristisk sideskår af ældre jernaldertype?

## Undersøgelsens forhistorie.

Udgravningen på denne lokalitet indgik som en af flere "forebyggende" undersøgelser forud for anlægsarbejdet i forbindelse med nedlægning af SEAS/KONTEK elkablet.

Udgravningen blev foretaget på baggrund af forudgående rekognoscering i området, samt prøvegravning ( NÆM 1994:100-DF ), som antydede muligheden for forhistorisk bebyggelse.

## Topografi.

Undersøgelsesområdet skar sig tværs igennem kanten af en lille lokal højning i et generelt bølget/småkuperet landskab, som mod syd dog delvis afløses af et større sammenhængende lavere, relativt fladt terræn.

Undergrunden bestod overvejende af gul overvejende let leret sand med en del grus og pletter med mange sten.

Undergrunden nogle steder mere udpræget leret.

Det fjernede mulddække var gennemgående tyndt - 30-40 cm, specielt på de højest liggende partier.

## Målesystem.

Til undersøgelsen blev udlagt et normalt retvinklet koordinat-system, med y-aksen orienteret efter traceens længderetning og x-aksen vinkelret herpå, og således med positivretning tillempet nord ( y ) og øst ( x ).

Der fandtes ikke oplagte punkter i udgravningsområdets umiddelbare omegn til fiksering af målesystemet, af hvilken grund der ikke blev gjort forsøg på noget sådant.

Nivellering af planer blev foretaget i en arbejdsgang, og der blev derfor heller ikke oprettet fast arbejdsfixpunkt.

## Metodik og forløb.

Med diverse afbrydelser blev undersøgelsen afviklet i perioden fra 5/9 frem til 14/9 1994, under medvirken af museumsassistenterne Peter Randrup Frederiksen og Bent Olsen samt cand. phil. Niels Hartmann som daglig leder.

Udgravningen blev foretaget på en mark tilhørende Torben Feldthusen, Kongshøjvej 2 B, 4700 Næstved.

Den egentlige undersøgelse på lokaliteten blev i store træk blot foretaget som en udvidelse af den forudgående prøvegravning på stedet, idet grøfterne fra denne fortsat stod åbne ved udgravningens start.

Over en strækning på ca 100 m blev der med rendegraver foretaget fladeafdækning i en bredde på op til ca 10 meter.

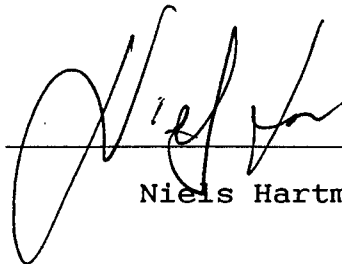
De derved fremkomne fyldskifter blev efterfølgende indtegnet på planer i målestoksforholdet 1:50, og fyldskifterne derpå snittet, beskrevet og højdeindmålt i sammenhæng med udgravningsfladen generelt.

Fund fremkommet under behandling af fyldskifterne blev registreret med fundnummer svarende til fyldskiftet.

Afslutningen på udgravningen blev generet af kraftigt regnvejr, som forårsagede partielle oversvømmelser i feltet.

Arbejdet blev derfor i slutfasen koncentreret omkring behandling af fyldskifterne ved og til langhuset, på bekostning af visse fyldskifter andre steder i feltet, som ikke blev undersøgt nøjere.

Næstved d. 10. januar 1995



---

Niels Hartmann

## Anlægsbeskrivelse.

### AB: Stolpehul

56 cm bredt, 38 cm dybt i østvendt snit.  
Gulspættet mørk gulbrun, let leret sand med enkelte trækulsnistre.  
Stejle sider, let skrånende bund.  
Diffus afgrænsning.

### AC: Stolpehul

60 cm bredt, 43 cm dybt i østvendt snit.  
Let gulplettet mørk brun/trækulsfarvet let leret sand, med enkelte trækulsnistre.  
Stejle sider, afrundet flad bund.

### AD: Stolpehul.

63 cm bredt, 41 cm dybt i østvendt snit.  
Gulplettet gulbrun-mørk gulbrun let leret sand, med en del trækulsnistre.  
Stejle sider, afrundet flad bund.  
Diffus afgrænsning.

### AE: Stolpehul

57 cm bredt, 34 cm dybt i østvendt snit.  
Let gulplettet gulbrun-mørk gulbrun, let leret sand, med lidt trækulsnistre.  
Afrundet stejle sider, afrundet flad bund.  
Diffus afgrænsning.

### AF: Stolpehul

50 cm bredt, 26 cm dybt i østvendt snit.  
Gulbrun-mørk gulbrun let leret sand.  
Stejle sider, let skrånende bund.

### AG: Stolpehul

55 cm bredt, 33 cm dybt i østvendt snit.  
Gulbrun let leret sand.  
Afrundet stejle sider, rundet bund.  
Diffuse afgrænsninger.

### AH: Stolpehul

75 cm bredt, 38 cm dybt i østvendt snit.  
Gulbrun let leret sand.  
Afrundet stejle sider, rundet flad bund.

AJ: Stolpehul

54 cm bredt, 37 cm dybt i østvendt snit.  
Mørk gulbrun let leret sand med trækulsnistre.  
Afrundet stejle sider, afrundet flad bund.  
Diffus afgrænsning.

AK: Stolpehul

53 cm bredt, 33 cm dybt i østvendt snit.  
Gulbrun let leret sand.  
Stejle sider, rundet bund.

AL: Stolpehul?

38 cm bredt, 11 cm dybt i østvendt snit.  
Mørk gulbrun/sort trækulsfarvet, let leret sand med trækulsnistre.  
Stejle sider, rundet bund.

AM: Stolpehul

64 cm bredt, 51 cm dybt i østvendt snit.  
Gulbrun-mørk gulbrun/trækulsfarvet let leret sand med store stykker trækul.  
Stejle sider, rundet bund.  
Lidt diffus afgrænsning.

AN:

Partielt frilagt langhus, som i første række markerer sig ved 3 sæt tagbærende stolpehuller med ret ensartet præg og dimensioner AB-AC, AD-AE og AG-AJ med variation i bredde fra 54 til 63 cm og dybdevariation fra 33 til 43 cm.  
Hertil slutter sig stolpehul AM, som kan være ene hul til yderligere et tagbærende sæt mod øst.  
Stolpehullerne AE og AK kan være udtryk for udskiftninger.

Fundliste.

AC:

Flækkefragment - proximalende  
Fundet under afrensning ned til fyldskifte.

AJ:

4, tildels store stykker trækul

AM:

1 sideskår  
trækul ( større portion m. mange store stykker )

Tegningsliste.

Originaltegninger:

Plan 1	Felt A	Plantegning 1:50
2	-:-	-:-
3	-:-	-:-
4	-:-	-:-
5	-:-	-:-
6	-:-	-:-

Rentegninger:

Plan 1	Felt A	Plantegning 1:50
2	-:-	-:-
3	-:-	-:-
4	-:-	-:-
5	-:-	-:-
6	-:-	-:-



NÆM 1994:115, Maxhavegård

Foreløbig rapport vedr. udgravning af bopladsspor antagelig fra ældre jernalder.

RAS j. nr. 0.467/94-34

Næstelsø sogn, Hammer herred, Præstø amt.

Ved rekognoscering og prøvegravning forud for nedlægningen af KONTEK-jordkablet (jf. NÆM 1994:100-DF) blev der ved en højning i et let kuperet terræn nordøst for Maxhavegård iagttaget en mulig overpløjet gravhøj samt et bopladsområde fra oldtiden.

Det kunne ved undersøgelsen afgøres, at højningen ikke dækkede over en nedpløjet gravhøj.

Et stykke mod sydvest afdækkedes derimod den vestlige og centrale del af et hus, som i feltet kunne følges over en strækning på ca 11 m, og med en bredde på ca 2 m mellem de tagbærende stolpehuller, som er de eneste erkendelige spor efter huset.

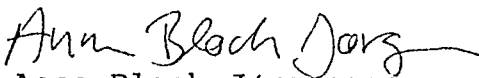
I fylden fra et af stolpehullerne blev fundet et ukarakteristisk sideskår af ældre jernaldertype?

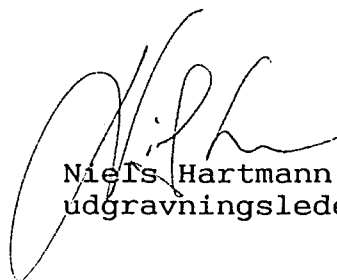
Udgravningsleder var cand.phil. Niels Hartmann, ansvarlig leder var museumsleder Palle Birk Hansen.

SEAS bevilgede midlerne til undersøgelsen.

Beretning følger.

Næstved Museum, 14.12.1994

  
Anne Bloch Jørgensen  
museumsinspektør

  
Niels Hartmann  
udgravningsleder