

Store overvejelser

På Næstved Museums & Museumsforenings generalforsamling i 2010 forhånds anmeldte bestyrelsen en ændring af museets vedtægter, fulgt op af en længere artikel i Nyt fra Næstved Museum 76. Formålet med ændringen skulle være at ændre museets status fra foreningsejet til selvejende institution. Bestyrelsen og forretningsudvalget har arbejdet på sagen siden da og udarbejdet vedtægtsforslag til en ny selvejende institution og til en støtteforening. Forslagene har været i høring i både Næstved Kommune og i Kulturarvsstyrelsen. Processen varer imidlertid længere end forventet, idet begge høringsinstanser er kommet med så mange bemærkninger og forslag, at forretningsudvalget erkender, at der kræves mere behandlingstid, før vi finder den rigtige løsning. Et endeligt forslag må derfor vente til generalforsamlingen 2012.

I mellemtiden har Folketinget vedtaget en ny "Lov om økonomiske og administrative forhold for modtagere af driftstilskud fra Kulturministeriet", fulgt op af et nyt sæt anbefalinger under overskriften "God Ledelse i selvejende kulturinstitutioner". Samtidig er Kulturministeriet i gang med en stor Museumsudredning, som ender med en afsluttende rapport med anbefalinger i løbet af foråret. Disse tiltag fra Folketinget og Kulturministeriet er baggrunden for, at der nu for første gang fra Næstved Kommunes embedsværk lyder forslag om ændringer i museets organisation. Vi kan vente en række møder i løbet af 2011, hvor deltagerne skal vurdere og afveje fordele og ulemper ved de

forskellige modeller for museumsdrift: det kommunale museum, det selvejende museum og det foreningsejede museum. Hvilken model tilgodeser bedst museets og brugernes tarv og samfundets krav?

I mellemtiden ejes Næstved Museum fortsat af Næstved Museumsforening, som siden begyndelsen i 1917 har drevet museet gennem nu 94 år.

Sideløbende har Næstved Museum meldt sig som deltager i en udredning for de kulturhistoriske museer i Midt- og Vestsjælland. Det drejer sig om Holbæk Museum, Historiens Hus Ringsted, Sydvestsjællands Museum i Sorø, Kalundborg Museum og Odsherreds Museum. Det er fem gamle museer, som på mange måder har samme historie som Næstved Museum. Alle arbejder vi med beslægtede emner på en stor del af øen Sjælland. Organisatorisk set drives disse seks museer forskelligt, idet tre er selvejende, to er foreningsejede og ét er kommunalt. Alle har hver for sig for få ressourcer, sammen kan vi måske nå en bæredygtig situation, hvis vi støtter hinanden i det daglige faglige og administrative arbejde. Kulturarvsstyrelsen har bevilget midler, som giver konsulentfirmaet Knudsen Syd fra Jylland mulighed for at styre os alle gennem en frugtbar udredning, der afdækker begrænsninger og muligheder.

Der gror ikke mos på et museum!

PBH

Vi støtter livet i Næstved - både i og uden for banklokalerne



tættere på

nyt fra

Arkæologisk Kontor

ved Kasper Wurr Stjernqvist og Palle Birk Hansen

Museumsinspektør Birgitte Borby er desværre sygemeldt på ubestemt tid. Arkæolog Kasper Wurr Stjernqvist, som har stået for mange af vore undersøgelser i marken det sidste par år, vikarierer på kontoret.

Vi er allerede i gang med flere undersøgelser på trods af frosten og det kolde vejr. Moderne anlægsvirksomhed lader sig ikke bremse af lidt kulde. I mellemtiden afsluttes sidste års undersøgelser og forundersøgelser til dette års undersøgelser.

Det ny biografcenter på havnen gav ikke nær så meget, som vi havde håbet, idet byggeriet og parkeringspladsen slet ikke når ned i eventuelle kulturlag fra det middelalderlige Lille Næstved.

Et andet projekt er en ny fjernvarmeledning, som fra Ny Maglemølle går gennem det middelalderlige Lille Næstved, tangerer Store Bro og fortsætter under jernbanesporene gennem de gamle baghaver fra matriklerne i Kindhestegade frem til Næstved Sygehus.

Vi planlægger en række undersøgelser i forbindelse med Omfartsvejen. Vi har her kontakt med hidtil ukendte jernalderbopladser m.m.

En forundersøgelse forud for byggeri i grunden Østergade/Kærlighedsstien ven-

ter ligesom en vejudbedring tværs over Porsmosen ved Gødstrup. Andre og nye sager kan hurtigt opstå.



Arkæolog Kasper Wurr Stjernqvist.

Helligåndshuset 5. februar til 27. marts i museets åbningstid

Teaterdukker – håndholdt sjæl

Morten Aagaards privatsamling af teaterdukker fra hele verden.

Dukketeatret er en af verdens ældste kunstformer. Nogle forskere mener, at der er blevet spillet dukketeater i mere end 30.000 år. Dukkerne har været et fast element, når der skulle fortælles mytologiske fortællinger, historiske dramaer og eventyr.

Flere gravfund fra antikkens Grækenland viser bevægelige statuetter eller dukker, ligesom vi også har beskrivelser af mekaniske dukker hos bl.a. filosoferne Platon og Aristoteles.

Romerne overførte dukketeatret

fra Grækenland og udviklede det med inspiration i den lokale teatertradition. Man udviklede 4-5 faste typer og en meget grov komik. Herfra går der direkte linjer til den italienske *commedia dell'arte*, som opstod i 1500-årene. Personerne fra *commedia dell'arten* har givet direkte inspiration til den type teater, som vi i dag kender som Mester Jakel-teater. Denne folkelige teatertradition blev meget populær over det meste af Europa i slutningen af 1600-årene og i 1700-årene, hvor markedsgøglere stod for dukketeatertraditionen omkring Mester Jakel. I England hedder han Punch, i Italien Pulcinella, i Frankrig Guinol, i Tyskland Hans Wurst, i Sverige Kasper. Men alle er sprunget ud af den sammen italienske tradition.

I Danmark kan man med sikkerhed sige, at der er blevet spillet dukketeater professionelt siden 1793. Mester Jakel er et rigtig folkeligt teater. Og hvis man kigger på de forskellige beslægtede teatertyper, så har den lokale tilgang sat sine tydelige præg på forestillingerne.

Dukketeatret var langt op i tiden underholdning for voksne. Forestillingerne var grove, ofte samfundskritiske og brugte et sjofelt sprog. I perioder brugte man ligefrem dukketeatret og Mester Jakel som en slags ventil i samfundsdebatten, for dukkerne kunne sige ting, som man som borger ikke turde sige om samfundets spidser.

Før og især efter 1. verdenskrig udviklede dukketeatret sig til børneunderholdning. Det skete blandt andet på grund af Alfred Jakobsens modelteatre, hvor man opfører



kendte stykker med papfigurer og klassiske scenerier i fx Det Kongelige Teater. Modelteatret er dog noget ældre. Nationalmuseet har teatre helt tilbage fra 1830'erne. Med fx Familiejournalen fik man ark med kendte forestillinger og byggevejledninger. Modelteatret er blevet spillet i danske hjem helt frem til 1960'erne, hvor tv'et dukkede op som en konkurrent til teaterformen i hjemmet. I 1960'erne og 1970'erne fik dukketeatret en ny opblomstring i Danmark, da Jytte Abildstrøm satte fokus på teaterformen gennem sit dukketeater, som fortalte eventyr. Mange dukketeatre blev etableret i den periode, men i 1980'erne blev interessen igen mindre.

I de seneste år har flere og flere teatre genfundet glæden ved dukke- og animationsteatret, som det nu hedder. Forestillingerne i dag er væsentligt mere æstetiske, og man arbejder målrettet med at forny og forbedre dukkernes muligheder for bevægelse og udtryk.

Morten Aagaard, Næstved 2011

Fyraftensmøde

for medlemmer, gerne med gæster, i udstillingen

”Teaterdukker – håndholdt Sjæl”

7. marts kl. 16.30 – 17.30. Morten Aagaard og Palle Birk Hansen er til stede.

Rundvisning i udstillingen

”Teaterdukker – håndholdt Sjæl”

Søndag 13. marts kl. 13-14 – for børn og voksne, rundvisningen er gratis.

Morten Aagaard fra Teatergruppen Talent-1 er guide på en omvisning, hvor man kan komme tæt på dukkerne, få deres historie og se, hvordan dukketeatret virker. Det bliver både en personlig fortælling om fascination ved dukketeatret og samtidig en præsentation af de forskellige dukker på udstillingen. Der gives prøver på dukketeater i forbindelse med omvisningen.

Børnehjørne

I forbindelse med udstillingen ”Teaterdukker - Håndholdt Sjæl”, har museet indrettet et særligt hjørne til børnene, hvor de efter gennemgang af udstillingen selv kan tage fat med dukketeater og Mester Jakel-teater. Der er også farver og papir og mulighed for at farvelægge stregtegninger af nogle af udstillingens dukker. Børnehjørnet er gratis.

Børnehjørnet ligger lige ved siden af Café Gejst, så de voksne kan jo købe sig en kop kaffe i mellemtiden!

Foredrag i samarbejde med LOF

Fra Museets Arbejdsmark:

Forår 2011 - Arkæologi og kulturhistorie



Tirsdag 15. marts

Kasper Wurr Stjernqvist: Nyt fra museets arkæologiske arbejdsmark

Der graves meget ved Næstved Museum, både på de lange traceer gennem landskabet til vejanlæg, kloakeringer og fjernvarmeledninger og ved større anlægsarbejder. Moderne arkæologi udføres med gravemaskiner og digitalt opmålingsudstyr, resultaterne ender som digitale bits. Men hvad får vi ud af al den maskinelle og digitale arkæologi? Kun en arkæolog kan tolke de digitale bits på en meningsfuld måde, som fortæller andre mennesker om resultaterne. Foredragsholderen har arbejdet som udgravningsleder for Næstved Museum i flere år og har for tiden som vikarierende museumsinspektør ansvaret for det arkæologiske arbejde ved museet.

Tirsdag 29. marts

Susanne Bangert: Ægypten og os – Europas kulturelle rodnet

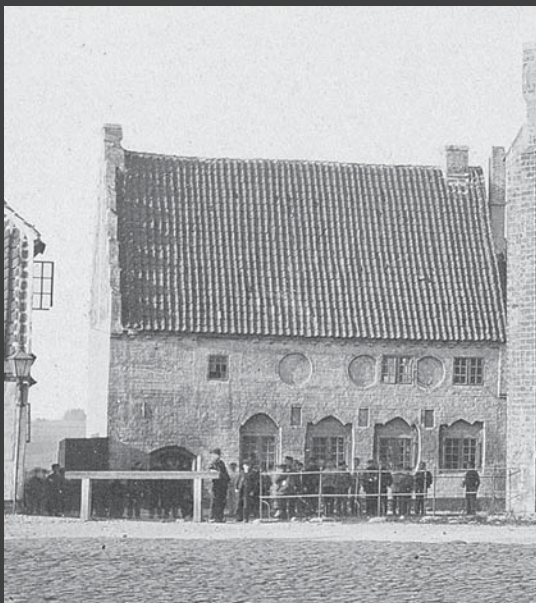
Nyhederne fra Ægypten blev fulgt intenst i januar og februar 2011. Men hvor meget ved vi om landets rige historie? Fx om noget af det, vi har tilfælles med Ægypten – og som ikke har været nævnt. Græsk-romersk kultur, klostre og kirker er også en del af Ægyptens lange traditioner. Klostervæsenet har faktisk sin oprindelse her. Foredragsholderen, som er adjungeret museumsinspektør ved museet, fortæller ud fra sit tidligere arbejde med en af Ægyptens meget store kristne pilgrimshelligdomme.



Tirsdag 5. april

Palle Birk Hansen: Skoler i Næstved i middelalder og renæssance

PBH gennemgår, hvad vi ved om barndom og ungdom, skoler og anden uddannelse i Næstved i middelalder og renæssance. Vi skal høre om bl.a. Skolen i Næstved (Latinsko- len, senere Peder Syvs Skole) og Her- lufsholm Skole i den tidligste udga- ve. Men også overvejelser om, hvor- dan pigerne blev uddannet, fx hvor- dan udvalgte på Birgitte Gjões ”pigeaka- demi” på Maglemølle omkring 1570. Foredraget er en udbygget version af det foredrag, som PBH holdt i no- vember i Travemünde for 50 kolleger fra hele Nordeuropa under overskrif- ten Lübecker Kolloquien zur Stad- tarchäologie im Hanseraum. Fore- draget holdes på dansk med adskil- lige lysbilleder.



Foredragene holdes i Storsalen i Boderne fra kl. 19.30 til ca. 22

Pris 70 kr. pr. foredrag incl. kaffe eller te.

Vi bemærker:

Folkeuniversitetet Holmegaard-Suså tilbyder et foredrag af interesse for mange:

Jan Kock: Glasdesign – farver, form og stil på Holmegaard Glasværk.

Onsdag 9. marts kl. 19-21.30 på Fensmark Bibliotek, Kildegårdsvej 56, Fensmark.

Pris 100 kr., tilmelding 55 88 40 10 eller 55 54 75 30 (senest 23. februar, men prøv alligevel).

Lektor Jan Kock, Aarhus Universitet, er glashistoriker og medlem af Glashistorisk Selskab i Aalborg. Jan Kock har tidligere arbejdet sammen med Mogens Schlüter på Holmegaard Glasværk om en række publikationer, så det er en kapacitet, der fortæller denne aften i Fensmark. Jan Kock er konsulent for Næstved Museums registrering af Holmegaard Glasværks Prøvesamling.

Sommerens særudstilling:

Fra Holmegaard Glasværks Prøvesamling

Boderne, Sct Peders Kirkeplads 8

14. maj – 11. september 2011 i museets åbningstid.

I forbindelse med registreringen af Holmegaard Glasværks Prøvesamling, som styres af museumsinspektør Susanne Outzen, er der udvalgt en masse glas, som vil blive udstillet den kommende sommer i Boderne.

Medlemmer af Glashistorisk Selskab i Holbæk har stået for udvalget, ligesom de vil stå for tekstningen.

Udstillingsdesigner Christin Bjergbakke står for udstillingens layout.

Vi glæder os til at slå dørene op for denne første, større særudstilling af Holmegaard-glas efter, at Næstved Museum fik hele samlingen af Rosendahl Design Group i 2010.

Fyraftensmøde 30. maj kl. 16.30 – 17.30 i udstillingen.



Helligåndshuset

Miniudstillinger - én om måneden!

I museets aktualitetsmontre ved garderoben har museets ansatte fået til opgave hver at lave en lille særudstilling, centreret om en genstand, som den enkelte vælger i museets samlinger. Der skiftes hver måned.

Først på banen er kustode Laila Kristensen, som har valgt emnet "tid". Hendes indslag bygger på et sortmalet taffelur med bemalet glasfront i nyrenæssance, fremstillet omkring 1875 af den tyske urfabrik Junghans i Schwarzwald. Uret har tilhørt Maren Rasmussen i Ladby. Omkring dette ur, som er gået i stå, svæver en masse udtryk for tid.

Sommerudflugt 19. juni 2011

Rundt om Tystrup-Bavelse Sø

Foreløbigt arbejdsprogram,

- Vindheimar - maleren Alfred I. Jensens kunstnerhjem ved Næsby, v. Jytte Møller
- Kongsgården i Broby
- Kellerøddyssen – en af landets længste langdysser, nylig soigneret og skiltet ved Kulturarvsstyrelsen, en seværdighed med fantastisk beliggenhed og udsigt!
- Tystrup Kirke med kalkmalerier
- Vinstrup Forsamlingshus
- Hovgården ved Hørhaven
- Gunderslevholm, besøg i hovedbygningens barokke hall, vognsamlingen



Ikke alle besøgsmaal i forslag er endeligt på plads på dette indledende stadium, så ret til ændringer forbeholdes - følg med på hjemmesiden!

Turguide er Palle Birk (det faglige) og Inger Rørbech (det praktiske).

Søndag 19. juni kl. 9 fra Rådmandshaven, tilbagekomst ca. kl. 17.

Pris for bus og entreer, med sandwich til frokost (drikkevarer på egen regning) og eftermiddagskaffe/-sodavand: Medlemmer 275 kr. Børn under 12 år 100 kr. Gæster 300 kr.

Tilmelding til Næstved Museum 55 77 08 11 eller post@naestved-museum.dk.

Oplysninger til foreningen

Medlemstallet, som har været langt nede, vokser heldigvis igen såvel med almindelige medlemmer som firmamedlemmer. Her i februar 2011 ligger medlemstallet på ca. 300, så der er endnu ledige pladser i kupeen!

Bestyrelsen arbejder med oplæg til en erhvervsklub, som ventes at kunne styrke relationerne mellem erhvervskredse i kommunen og museet som kulturinstitution. Et nyt og godt samarbejde med Handelsskolen ZBC (Zealand Business College) har resulteret i, at en hel klasse har bestået projekteksamen. Museet har været studieobjekt som konkret, eksisterende virksomhed med plads til forbedringer. Vi har været glade for projektføreløbet og har tilbudt at lægge ryg til andre tilsvarende projekter. Spændende, at unge mennesker får øjnene op for os – på den ene eller den anden måde!

PBH

Middelalder 2011 Marked



Rådmandsengen
weekenden 25. og 26. juni.

Efter et par års pause fra Middelaldermarkederne i Karrebæksminde prøvede vi sidste år at holde Middelaldermarked på Rådmandsengen i Næstved, og det gik over al forventning. Derfor gentager vi succesen i 2011. Næstved Turistforening og Næstved

Museumsforening er som sædvanlig ansvarlige for arrangementet, som støttes varmt af Næstved Kommune. Alle tre instanser stiller med underskudsgarantier, som er essentielle for markedets virkeliggørelse.

Som sidste år påtager markedsarrangør Ove Olsen sig at stå for det faglige indhold i markedet. Ove engagerer de mange personer og grupper, som skal gøre det spændende at besøge markedet. Vi regner i år med ridderturning begge dage, falkonérshow begge dage og middelaldermusik ved gruppen Virelai begge dage. Hertil kommer en lang række aktive boder med masser af tilbud om spændende formidling af viden og færdigheder og muligheder for gode køb.

Næstveds naturvejledere er med igen i år med spændende formidling af viden om naturlige sager.

Som noget nyt regner vi med deltagelse af Næstveds Rollespilsforening, som her fokuserer på markedets tidsmæssige rammer.

Museumsforeningens Markedsgruppe udbygger sine aktiviteter i år – sidste år var generalprøve, nu har deltagerne fået blod på tanden. Det skal nok blive sjovt!

Opstilling af hegn og telte fredag 24. juni.

Følg med på markedets hjemmeside

www.middelaldermarked.dk

PBH



Særudstilling i Boderne

Inger Mehlum – Ny Keramik

Den 1. oktober til den 30. oktober 2011 i museets åbningstid.

Inger Mehlum er født i Norge. Hun tog i årene 1974-78 sin uddannelse som keramiker på Kolding Kunsthåndværkerskole. I 1989 åbnede hun eget værksted i Arne Bangs gamle værksted i Fensmark. I 1990'erne fik hun engagement på Næstved Museum, hvor hun kuraterede en stor særudstilling af malerier med lokale motiver, kaldet "Kurs Næstved". Året efter udstillede hun selv for første gang i Storsalen i Boderne, og denne udstilling førte til en lang perlerække af separatudstillinger og deltagelse i gruppeudstillinger i Danmark og i Norge. Inger Mehlum er repræsenteret i den faste samling i Boderne med flere værker. Den ny kollektion udvikles hen over sommeren og udstilles i oktober.



Onsdag 19. oktober

Høstmarked 2011

kl. 10-15 i Museumshaven og Helligåndshuset.

Det traditionelle høstmarked med fokus på tradition og kvalitet gennemføres midt i skolernes efterårsferie. Museumshaven vil være fuld af spændende boder med masser af tilbud om demonstrationer og salg. Vi kan regne med, at Museumsforeningens Æblecafé igen i år slår dørene op for masser af gode tilbud i Kirkesalen.

Ny bog om arkitekten C. F. Hansen (1756-1845)

Thomas Roland, i dag ansat ved Kulturarvsstyrelsen, tidligere ansat som museumsinspektør ved Næstved Museum, har i slutningen af 2010 udgivet bogen "C. F. Hansen i Danmark og Tyskland – en billedguide" på forlaget Frydenlund. Der er tale om en særdeles indbydende og handy felthåndbog med masser af gode fotografier, som viser vej til alle de kendte og bevarede værker af den berømte arkitekt. På vore egne kanter drejer det sig om Høng Tinghus og grundstammen i Præstø Rådhus, medens Skælskør Rådhus er gået tabt. Men hovedmængden af værkerne ligger i København og Slesvig-Holsten. Bogen, der er som skabt til handskerummet i bilen, kan købes i museumsbutikken i Helligåndshuset. Pris 229 kr. Husk, at medlemmer får 10% rabat.



Thomas Roland

Generalforsamling 2011

**Afholdes i Storsalen i Boderne onsdag 13. april
kl. 19.30 – ca. 22.30**

Dagsorden

- 1. valg af dirigent**
- 2. aflæggelse af beretning for 2010**
- 3. aflæggelse af regnskab for 2010**
- 4. orientering om budget 2011**
- 5. fastsættelse af kontingent 2012**
- 6. indkomne forslag**
- 7. valg til bestyrelsen**

Følgende medlemmer er på valg for 2 år:

*Anne Lyng Bloch, Find Svendsen,
Lillian Kristensen*

Følgende er på valg som suppleant for ét år:

Claus Michael Pedersen

8. eventuelt

Efter generalforsamlingen:

**Museet er vært ved et let traktement.
Derefter præsenterer museumsdirektør
Palle Birk Hansen godbidder fra årets høst.**

Med venlig hilsen

Inger Rørbech, formand

Kalenderblad

5. februar Særudstillingen ”Teaterdukker – håndholdt sjæl” åbnede i Helligåndshuset
16. februar Kaare Johannessen holdt foredrag om ”Vikingerne Historie” i Boderne
7. marts Fyraftensmøde for medlemmer i ”Teaterdukker” i Helligåndshuset kl. 16.30-17.30
13. marts Morten Aagaard guider i ”Teaterdukker – håndholdt sjæl”, Helligåndshuset kl. 13-14
15. marts Foredrag: Kasper Stjernqvist: ”Nyt fra den arkæol. Arbejdsmark”, Boderne kl. 19.30
27. marts Sidste dag i særudstillingen ”Teaterdukker – håndholdt sjæl”, Helligåndshuset
29. marts Foredrag: Susanne Bangert: ”Ægypten – Europas Rodnet”, Boderne kl. 19.30
5. april Foredrag: Palle Birk Hansen: ”Skoler i Næstved i Mia. og Ren.”, Boderne kl. 19.30

13. april Næstved Museumsforenings Generalforsamling i Boderne kl. 19.30

14. maj Særudstilling ”Holmegaard Glas” åbner i Boderne kl. 14
30. maj Fyraftensmøde for medlemmer i ”Holmegaard Glas” i Boderne kl. 16.30-17.30
19. juni Museumsforeningens sommerudflugt rundt om Tystrup-Bavelse Sø, kl. 9-17
24. juni Opbygning af Middelaldermarked på Rådmandsengen, fra kl. 13
25. juni Middelaldermarked på Rådmandsengen
26. juni Middelaldermarked på Rådmandsengen
11. sept. Sidste dag i særudstillingen ”Holmegaard Glas” i Boderne

ultimo sept. Nyt fra Næstved Museum 78 udkommer

1. oktober Særudstilling ”Inger Mehlum – Ny Keramik” åbner i Boderne kl. 14
19. oktober Høstmarked i Museumshaven og Helligåndshuset, Ringstedgade 4
30. oktober Sidste dag i særudstillingen ”Inger Mehlum – Ny Keramik” i Boderne

Hver måned: Ny Miniudstilling i Aktualitetsmontren i Helligåndshuset