

# En fantastisk gave til Næstved Museum!

## Holmegaard Glasværks Prøvesamling

*v/ Palle Birk Hansen*

Rosendahl Design Group skænkede Rosndag 18. august kl. 14 sit ny-erhvervede hjerteblood i form af Holmegaard Glasværks Prøvesamling til det statsanerkendte Næstved Museum.

Rosendahl havde erhvervet samlingen i 2008 sammen med varemærket Holmegaard. Samlingen blev først stående på glasværket som et bidrag til oplevelserne i besøgscentret Holmegaard Entertainment A/S, men da dette gik konkurs i september 2008, pakkede Rosendahl samlingen ned og kørte den i sikkerhed. I dette forår blev samlingen pakket ud, hvilket fik Rosendahls direktion og bestyrelse til at tage den fantastiske beslutning: at skænke hele samlingen på 25-30.000 glas til Næstved Museum.

Samlingen dokumenterer produktionen ved Holmegaard Glasværk fra begyndelsen i 1825 frem til vor egen tid. Med gaven følger tilsagn om, at fremtidige typer indleveres til samlingen, så den kan holdes ajour.

Vi står over for en kæmpe stor opgave med at få samlingen transporteret tilbage til Næstved. Kommunen har fundet et godt lokale til samlingen, hvor den kan stå i sikkerhed. Den skal pakkes ud, registreres og stilles på hylder i det ny magasin. Undervejs fotograferes hvert stykke digitalt. Alle registreringer og billeder lægges fortløbende på Internettet,

så omverdenen kan følge med i, hvad samlingen omfatter. På den måde gør vi samlingen tilgængelig for forskningen og formidlingen – samtidig med, at sikkerheden er i orden.

Museumsinspektør Susanne Outzen bliver tovholder for projektet. Vi er ved at sammensætte dels et udpaknings- og registreringsteam, dels en glaskyndig følgegruppe af folk fra det gamle glasværk og andre glaseksperter fra Holbæk, Odense og Århus. Kunstindustrimuseet har givet tilsagn om faglig konsulentbistand. Det bliver en fest!

*Ved overrækkelsen ses her: Borgmester Henning Jensen, museumsdirektør Palle Birk Hansen og direktør Henrik Rosendahl.*



# Organisation

v/ Inger Rørbech og Palle Birk Hansen

Bestyrelsen for Næstved Museum og Næstved Museumsforening har indledt en generel drøftelse af den organisatoriske form, som Næstved Museum og Næstved Museumsforening har nu i 2010. Sagen blev for så vidt rejst på sidste generalforsamling, hvor man efterlyste en redegørelse fra bestyrelsen. Den følger her.

Idéen om Næstved Museum blev første gang omtalt i 1896 i et brev fra prokurator Thomsen i Næstved til Nationalmuseet.

I 1914 oprettedes Næstved Turist- og Forskønnelsesforening, som i 1917 ændredes til Næstved Musæums-, Turist- og Forskønnelsesforening. Derfor tæller Næstved Museum sin eksistens fra 29. marts 1917. Museet og foreningen fik fælles bestyrelse med et udvalg til varetagelse af museets anliggender. Udvalget omfattede 4 personer: H. O. Borre (museumsleder), E. L. Demuth (formand), L. P. Frandsen og J. Tidemand-Dal (senere formand). Disse 4 påtog sig at få gang i museet, som åbnede sine faste udstillinger i Det gamle Rådhus i maj 1918. Men samlingerne og protokollen er anlagt allerede i 1917. Det er baggrunden for, at man fejrede jubilæum i 1943 og 1968 (25 og 50 år fra 1918), og senere i 1992 (75 år fra 1917), og derfor vil museet fejre 100 års jubilæum 29. marts 2017!

I 1927 rykkede museet ind i det nyrestaurerede Helligåndshus.

I 1928 blev museet medlem af Dansk Kulturhistorisk Museumsforening.

I 1930 blev Næstved Museum statsanerkendt.

I 1939 reorganiserede man museet og foreningen. Man skilte Museumsforeningen for Næstved og Omegn fra Turistforeningen for Næstved og Omegn. Forskønnelsen gled ud!

I 1954 fik man nye vedtægter. De fastslår – med Undervisningsministeriets godkendelse, at ”Museumsforeningen for Næstved og Omegn er en selvejende institution”! I dag vil man under normale omstændigheder ikke anerkende, at en forening kan være en selvejende institution.

Museumsloven siger om de statsanerkendte museer: ”Museet skal være kommunalt, selvejende, eller det skal ejes af en forening, hvis formål er museets drift”.

Forskellen mellem selvejet og forenings-ejet er principielt, at det selvejende museum ejer sig selv, dvs. ingen ejer det, medens det foreningsejede museum ejes af foreningens medlemmer, som dermed principielt ejer samlingerne.

Nu går drøftelserne på, om det ville tjene Næstved Museums fremtid at gøre museet til en selvejende institution – med en støtforening, som sikrer den folkelige opbakning.

Forskellen er hårfin. Men den kan formodentlig have betydning for de store fonde, som gerne skal til at finansiere Næstved Ny Museum. De vil måske foretrække at yde store bevillinger til en selvejende institution frem for til en institution, som ejes af en forening. Vi ved det ikke. Vælger vi at forblive i den gamle organisationsform, så kan vi være heldige at rejse de nødvendige midler. Vælger vi at gøre museet selvejende, så får vi en anden situation. Men det bliver i sagens natur umuligt at sammenligne forskellen, da vi må vælge.

For Kulturministeriet og Kulturarvsstyrelsen er det angiveligt lige meget.

For Næstved Kommune er det angiveligt lige meget.

Men der kunne ligge et signal om tilpasning til en moderne verden og professionalisering i at ændre status fra foreningsejet museum til selvejende museum.

Blandt ca. 100 statsanerkendte museer er der i dag ca. 10, som stadig er foreningsejede. Resten er selvejende eller kommunalt ejede. I vor del af landet fordeler det sig således:

<i>Sydvestsjælland's Museum</i>	<i>selvejende</i>
<i>Historiens Hus Ringsted</i>	<i>kommunalt</i>
<i>Køge Museum</i>	<i>selvejende</i>
<i>Næstved Museum</i>	<i>foreningsejet</i>
<i>Østsjælland's Museum</i>	<i>selvejende.</i>
<i>Museerne i Vordingborg</i>	<i>selvejende.</i>
<i>Museum Lolland-Falster</i>	<i>selvejende</i>
<i>Fuglsang Kunstmuseum</i>	<i>selvejende</i>

Vælger vi at gøre Næstved Museum til selvejende museum, kræver det ændring af museets vedtægter. Væsentligste punkt bliver givetvis at sammensætte en

ny professionel bestyrelse, som kan drive museet videre med de midler, der ganske som i dag hentes hos kommune, stat og private sponsorer. En ny bestyrelse skal ifølge museumsloven omfatte mindst én repræsentant for den offentlige hovedtilskudsgiver, in casu Næstved Kommune. Bestyrelsen må ikke være selvsupplerende. Ellers er der frit slag.

Samtidig kræver det ændring af Næstved Museumsforenings vedtægter, så foreningen bliver en ren støtteforening, hvor foreningen i dag ejer samlingerne og driver museet. Støtteforeningen får sin egen bestyrelse, som varetager foreningens anliggender. Det ville være naturligt at give støtteforeningen et antal pladser i bestyrelsen for museet. Hvor mange skal i givet fald afklares. Formandsposterne for museum og støtteforening vil formodentlig normalt være fordelt på to personer.

Som formand og museumsdirektør anbefaler vi konkluderende, at vi arbejder på at ændre Næstved Museums status til selvejende museum med en støtteforening. Med andre ord at formalisere indholdet af den formulering, som allerede lå i vedtægterne fra 1954!



# Næstved Museum

[www.naestved-museum.dk](http://www.naestved-museum.dk)

# Næstved Ny Museum

– en vision med perspektiv!

v/ *Palle Birk Hansen*

Næstved Museum har i foråret søsat sit ny visionsprospekt, som indebærer et helt nyt byggeri til museets samlede virksomhed. Dette er i tråd med ønskerne for enhver moderne virksomhed. Man ønsker at rationalisere driften ved at samle funktionerne. Ingen har i dag råd til at betale medarbejdere for at køre på landevejene, hvor de i stedet kunne arbejde med virksomhedens kernefunktioner.

Denne samling af funktionerne er i sig selv en vision af format. Den forudsætter, at vi løsriver os fra de fredede middelalderbygninger Helligåndshuset og Boderne. Dog ikke mere end at vi gerne driver dem videre som formidlingsstationer om henholdsvis middelalderlig forsorg og boligkultur i middelalder og renaissance. Men naturligvis under betingelse af, at vi får tilført de nødvendige driftsmidler. For de fredede bygninger er som monumenter ikke løsningen på museets påtrængende hverdagsproblemer.

Men man kan nu spørge om, hvad museets vision med et nyt museum er. Hertil er at sige, at visionen med at bygge et nyt Næstved Museum er at kunne fortælle den inciterende historie om byen Næstved, som fra yngre jernalder og frem gennem århundrederne har udviklet sig på grundlag af oldtidens landskab. Scenen for denne historie er landskabet

ved Susåens udløb - sammen med Saltø Å og Fladsåen - i Karrebæk Fjord, omgivet af et udstrakt kulturlandskab, som vi kalder Susålandet. Oplandet har gennem årtusinder fungeret som et gigantisk kornkammer, som har betydet indtægter til oplandet og købstaden. Kornkammeret myldrer med store bøndergårde og herregårde.

Spørger man de 31 medlemmer af Næstved Byråd, vil de færreste nok være i stand til at give en sammenhængende og reflekteret beskrivelse af Næstveds unikke historie.

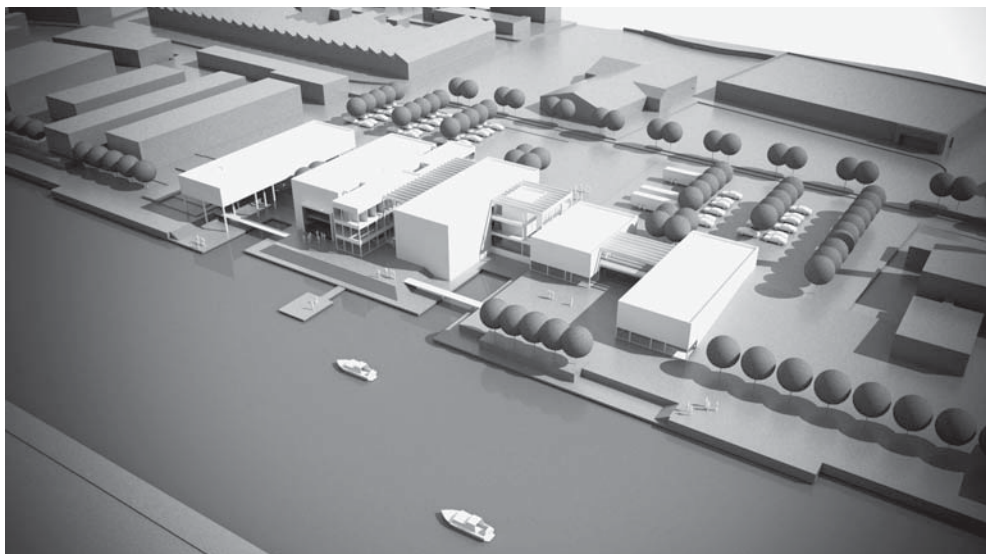
Spørger man kommunens skolelærere, vil de færreste være i stand til at redegøre for Næstveds komplekse historie.

Spørger man på gader og veje i Næstved Kommune, vil de færreste være i stand til at fortælle om Næstveds enestående historie.

Hvorfor:

Fordi Næstved Kommune mangler et stort og sammenhængende kulturhistorisk museum, som har mulighed for ved hjælp af enestående samlinger af autentiske kulturlevn og moderne medier at fortælle historien om byen med dens opland fra oldtid til nutid.

Historien omfatter Næstveds udvikling fra jernalderby over torvekøbning, købstad, industrisamfund, videnssamfund



*Næstved Ny Museum som det kan komme til at tage sig ud ved Kanalen i Næstved.  
Billede v/Nordicom.*

og samfund i midlertidig knibe til en glørværdig fremtid som et levende provins-samfund tæt på hovedstaden, omgivet af rekreative landskaber til lise for sjæl og legeme. Visionen omfatter, at vi med originale genstande og moderne medier fortæller "100 Fortællinger af Næstveds Historie", et koncept, som er under udvikling blandt museets faglige medarbejdere.

Næstved har sin helt egen historie gennem 1.500 år. Ribe er ganske vist markedsført som Danmarks ældste by, men Næstved er lige så gammel! Ribe har sin markedsplads, men Næstved har sit kongelige torv allerede før 1140! En af forskellene er, at vi i Næstved ikke har haft mulighed og lejlighed til at gennemføre samme slags storstilede udgravninger, som det har været tilfældet i Ribe, og dermed har vi endnu ikke den tilsvarende

detailviden og det samme genstandsforråd, som kan bære den type formidling, som Ribe nu kan markedsføre sig på.

En anden forskel er, at Næstved aldrig blev stiftsby med egen biskop og katedral. Men alligevel har vi som stiftsbyerne haft både franciskanerkloster og dominikanerkloster! Disse klostre stod for internationale kontakter, som siden blev videreført af så mange virksomheder, og som afspejles i Herlufsholms etnografiske skolesamling fra hele verden. Det er ikke tilfældigt, at Herlufsholm har sin internationale gymnasieretning. Vi kalder det samlede fænomen "Næstved midt i verden".

Som et led i visionen for Næstved Ny Museum indgår de helt unikke erhvervs-virksomheder, som i nyere tid har været med til at bære Næstveds navn frem på

verdenskortet. Her tænkes ikke så meget på rene erhvervsvirksomheder som Maglemølle Papirfabrik og Nordisk Ventilator. Andre byer har tilsvarende. Men nok så meget på kunsthåndværksvirksomhederne Kählers keramiske værksteder og Holmegaard Glasværk. Her er det afgørende, at Rosendahl Design Group i august 2010 har skænket Holmegaard Glasværks Prøvesamling til Næstved Museum.

Derfor skal Næstved Ny Museum rumme store udstillingsafsnit, hvor man kan studere de verdenskendte produkter fra disse virksomheder og kulturhistorien bag virksomhederne. Begge, men især glasværket, bygger i meget høj grad på indvandret arbejdskraft, og det er et af de lokale særkender: at Næstved og Fensmark i 1800-årene formåede - som middelalderens klostre og senere tiders militær - at tiltrække kyndige folk med spidskompetencer fra det store udland og gøre dem til fuldt integrerede danskere.

Hertil lægger vi så det store benediktinerkloster Skovkloster og dets videreførelse i adelsgodset Herlufsholm. Klostrets abbed var Næstveds byherre på godt og ondt i 300 år. Senere overtog kongen rollen, som han havde haft den før abbedernes tid.

Det er historie, ja, men det er også grundstof til lokal identitet og stolthed. Næstved er ikke en glemt by uden for motor-

vejsnettet. Næstved har en historie, som siger spar to til de fleste andre provinsbyers. Og Næstved var i flere hundrede år større end København!

Visionen for Næstved Ny Museum består i at synliggøre alle disse herligheder. Så vi selv kan få styr på vor fortid. Og så vore turister og internationale gæster kan få syn for sagn og med egne øjne se, hvor fantastisk spændende denne ældgamle by er, og hvilket potentiale, der ligger i byen og dens endnu ældre opland.

Med en håndfuld udstillinger, med foredragssal, vandrehal til koncerter, teaterforestillinger og moderne performances, med åbent fagbibliotek, fototek og digital vidensbank, med kiosk eller kvalitetspræget livsstilsbutik, og med café, som i sommerperioden åbner sig med udenørs servering mod Kanalen og alle de mennesker, som med museet får et mål med slentreturen ad den kommende, træbrolagte boulevard langs kanalen, vil der være liv og aktiviteter i Næstved Ny Museum alle ugens dage fra tidlig morgen til sen aften. Næstved Ny Museum er tænkt som et mega-åbent og hyperaktivt center for oplevelser og inspiration, baseret på viden om vor fantastiske by og dens virksomheder, et museum, som vi med stolthed kan vise frem til vore egne borgere og vore gæster fra hele verden.

Velkommen til Næstved Ny Museum!

Foredragsrække efterår 2010:

# Fra Museets Arbejdsmark

I samarbejde med LOF Næstved.

## **1. Museumsinspektør Susanne Bangert: Mellem Sandby og Konstantinopel.**

***Torsdag 04.11.2010***

Fire byzantinsk-inspirerede helgenbilleder er for nylig dukket op som detektorfund i Sandby, Vrangstrup og Næsby. Foredraget handler om, hvilken verden disse billeder hører hjemme i, og om, hvordan brugen af sådanne billeder er ført helt op til vor egen tid.

## **2. Udstillingsleder Cecil Bojsen Haarder: Sigurd Swane – mellem impressionisme og ekspressionisme.**

***Torsdag 11.11.2010***

Foredraget tager udgangspunkt i udstillingen om Swane, som vises på Rønnebæksholm 09.10.-12.12.2010. Swanens vibrerende og voldsomme penselføring formidler en kombination af sted, person og sindstilstand, en dobbelthed, som vidner om slægtskab med andre modernistiske malere.

## **3. Arkitekt MAA Jesper Herbert Nielsen: Restaurering – bevaring og fornyelse.**

***Torsdag 18.11.2010***

En restaureringsarkitekt arbejder direkte med sikring af kulturarven, fx lokale bygningsværker som Sparresholm og Karrebæk Kirke. Foredraget vil gerne generere en bred debat om, hvorvidt det overhovedet er muligt at "bevare" historiske bygninger.

## **4. Museumsinspektør Susanne Outzen: Modernismens huse i Næstved.**

***Torsdag 25.11.2010***

Fra 1930erne begyndte man at sætte spørgsmålstejn ved traditionelle værdier i byggeriet. Man byggede nu i beton, glas og stål i modernistiske stilarter som funktionalisme og minimalisme. Næstved har mange gode eksempler, fx Stålgården, Ny Maglemølle, villaer på Ørnevej m.m.

***Alle foredragene holdes i Storsalen i Boderne kl. 19.30 - 21.30***

***Pris pr. foredrag 70 kr.***

***Meget gerne tilmelding til museet tlf.: 5577 0811***

# Høstmarked i Museumshaven i efterårsferien

*Onsdag den 20. oktober kl. 10 - 15*

Træskærerier, pileflet og keramiske arbejder er blot lidt af det, man kan opleve på museets hyggelige høstmarked. Børn kan forsøge sig med skønskrift eller med at filte en bold. Vi viser plantefarvning og byder på lækre kager i æblecaféen, mens andre boder sælger lys, honning, uldvarer og vikingsmykker m.m. Sortkrudtskytterne skyder markedet i gang kl. 10 og formidler i øvrigt deres flotte våben og dragter.



*Museets personale øver sig på disciplinen: at filte en bold!*

## Supersjov skrammel-workshop på Næstved Museum

*Helligåndshuset, Ringstedgade 4, lørdag den 23. oktober kl. 10 - 12*

Næstved Cityforening afholder workshop i samarbejde med Næstved Museum. Kom og byg skøre, sjove og finurlige figurer af skrammel, dimser og skrald sammen med Sille Kongstad – forfatter til bogen ”Supersjov med ungerne”! Medbring gerne dimser og dutter fra hjemmet eller ting, du finder på vej hen til workshoppen. Byg fx din egen sejlbåd, færge eller sørøverskib af byens skrammel. Sammen søsætter vi skibene i vandet ved den frilagte Suså. Medbring plastflasker, korkpropper og alt muligt andet, der kan flyde. Det er gratis at deltage.



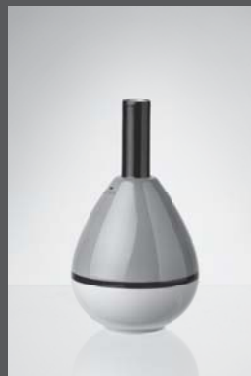
# Holmegaard og Kähler lever!

Holmegaard Glas og Kähler Keramik lever i bedste velgående – henholdsvis i Hørsholm og på Mosevej i Næstved. Begge virksomheder drives nu på moderne vis med produktion efter dansk design i udlandet, hvor den håndværksmæssige kvalitet er høj og lønningerne er lavere end i Danmark. Dermed kan man fortsat sælge produkter til danske og udenlandske forbrugere!

Holmegaard Glas er i dag en del af Rosendahl Design Group, som også omfatter Rosendahls egne produkter, Kay Bojesens trædyr, Arne Jacobsens ure og forhandlingen af de japanske Global Knive. Rosendahl holder til i Hørsholm i et hvidt hus, tegnet af Kim Utzon og delvis udsmykket af Lin Utzon.

Kähler Design drives fra lejede lokaler på Mosevej i Næstved, men man håber på at kunne rykke tilbage til den gamle fabrik på Kählersbakken ved først givne lejlighed.

Næstved Museum fører udvalgte varer i mindre målestok fra begge virksomheder i kiosken i Boderne. I øvrigt henviser vi til byens glimrende isenkrambutikker, som har større udvalg.



## Museumsambassadører

Næstved Museums bestyrelse udnævnte tirsdag 17. august museets to nye museumsambassadører, som får til opgave af tale museets sag, hvor de færdes. De to ambassadører er:



***President Frantz Longhi,  
Danish Management Group,  
ejer af Kähler Design***

***Vice president, direktør Charlotte Fly Andersen,  
Rosendahl Design Group***



De to ambassadører har hver fået et diplom, så de kan bevise, at de er ambassadører. Hvervet er ulønnet, det udføres con amore.

Udstilling:

## Portrætter – fra museets samlinger

Efterårets særudstilling i Boderne blev åbnet søndag 5. september. Udstillingen viser en lang række værker i maleri, grafik og skulptur, som alle har det til fælles, at de afbilder bestemte, navngivne personer. Nogle er selvportrætter, andre er portrætter.

Liv og Levn 23 – 2009 fungerer som katalog til størstedelen af udstillingen, men udstillingen er suppleret med en række værker i grafik og skulptur.

Samlingen af portrætter rækker tilbage til tiden omkring 1700 og afspejler blandt andet udviklingen i dragt og hårmode. Samtidig viser den hovedtendenser i kunsten i de pågældende 300 år gennem barok og rokoko, empire og guldalder, naturalisme, impressionisme, ekspressionisme og modernisme.



*Gunnar Mortensen: Herre med bowler, 1927*

Udstillingen vises i Storsalen i Boderne frem til søndag 31. oktober, så den er blandt andet et godt tilbud til bedsteforældre og børnebørn på fælles opdagelsesrejse i efterårsferien.

***Boderne, Storsalen.***

***5. september til 31. oktober 2010.***

***Tirsdag til lørdag 10 - 14, torsdag dog 10 - 18, søndag 13 - 16.***

***Fri adgang for alle.***

**Fyraftensmøde for Museumsforeningens medlemmer i udstillingen:**

***Torsdag 16. september kl. 16.30 - 17.30.***

Udstilling:

## **”Natten mellem 31. oktober og 1. november”**

**E**n gruppe billedkunstnere, omfattende Tina Birk, Eva Carstensen, Henrik Bruun og Lars Holbroe, som alle bor mellem Roskilde og Sjællands Odde, gæster Næstved Museum med en fælles udstilling.

Projektet tager udgangspunkt i Allehelgensaften, aftenen før helligdagen Allehelgensdag 1. november, den helligdag, som blev afskaffet i 1770. Alligevel er fejringen af Allehelgensaften inden for de seneste ca. 10 år efter amerikansk forbillede blevet vældigt populær igen. Gruppen er ved at udvikle udstillingen, og detaljer er aldeles ukendte, indtil vi åbner udstillingen lørdag 30. oktober kl. 14 i Helligåndshuset.

Udstillingen er et led i museets gamle samarbejde med det hedengangne Billedkunstråd i Storstrøms Amt og det stærkt levende Grafisk Værksted i Næstved. Lederen af Grafisk Værksted Jan Kiowsky har etableret kontakten med Lars Holbroe og venner.

Lars Holbroe fortæller: ”Titlen citerer en tegning af den berømte grafiker Palle Nielsen. Vi arbejder på en litografisk billedbog med tegninger af hver kunstner. Vi bruger bogen som det centrale udgangspunkt for projektet. Hver deltager udfører yderligere et værk. Vi arbejder ud fra de billedrum, som titlens nat åbner op for. Det er en nat fuld af lys og mystik og psykologi, en nat med muligheder og overraskende hemmeligheder. I fællesskab opbygger vi en visuel oplevelse.”

***Helligåndshuset, Kirkesalen.***

***30. oktober til 28. november 2010.***

***Tirsdag til lørdag 10 - 14, torsdag dog 10 - 18, søndag 13 - 16.***

***Fri adgang for alle.***

**Fyraftensmøde for museumsforeningens medlemmer i udstillingen:**

***Onsdag 17. november kl. 16.30 - 17.30.***

# Nyt fra arkæologiens arbejdsmark

v/ Birgitte Borby

I februar kunne man i Nyt fra NÆM 75 læse: ”Endnu venter museet på, at anlægsvirksomheden igen kommer op i omdrejninger.” Dette skete fra maj måned, hvor museet atter har haft travlt med store forundersøgelser for Næstved Kommune. Nye kloakledninger skal anlægges gennem det åbne land. Museet prøvegraver samtlige tracéer.

Glumsø-Gelsted-ledningen har resulteret i 21 nye arkæologiske lokaliteter over 9 km.

Næstved-Mogenstrup-ledningen gav 8 nye oldtidspladser over 5 km. En bronzealderboplads er ved at blive udgravet i skrivende stund.

Tybjerg-Aversi-ledningen på 6 km forventes påbegyndt i uge 37. Tybjerg Sogn er rigt på fortidsminder, og vi forventer også her mange nye oldtidspladser.

Museet foretager her sin fjerde større forundersøgelse af lange kloaktracéer, og vi høster fortsat gode erfaringer med planlægning, logistik, metode og tidsforbrug. Resultaterne har hidtil været overvældende. Næsten 30 nye lokaliteter med bopladser og grave fra oldtiden er dokumenteret.

*Skelet af ældre mand fra ældre middelalder. Kirkegårdsmuren blev senere sat hen over graven, som derfor oprindeligt må have ligget udenfor kirkegården. Dette tyder på, at vi har at gøre med en selvmorder!*

Ved Næsby Kirke har museet siden juni måned fulgt anlægsarbejdet i forbindelse med nybyggeri til graveren. I 1967 fandt man bygningsfundamenter og kulturlag på stedet. I løbet af sommeren har vi fundet lignende spor efter bebyggelse samt begravelser på kirkens østside. Kulturlagene kan stamme fra Gamle Næsbygård, anlagt i middelalderen og sandsynligvis nedlagt i det 16. årh. og erstattet af Næsbyholm. Man kender ikke storgårdens eksakte placering, men området lige øst for kirken er et sandsynligt sted. Undersøgelserne fortsætter i september.



Arealer med kommende anlægsarbejder, bl.a. jordvarmeanlæg, ved kirkerne i Herlufmagle, Aversi og Snesere forventes forundersøgt i løbet af efteråret. Samtidig har vi planlagt forundersøgelser forud for anlæg af den østlige omfartsvej omkring Næstved i løbet af efteråret og vinteren.

Med det stigende antal sager, som vi får i høring fra kommune og styrelser, har vi rigeligt at arbejde med i arkæologisk afdeling. Op til 11 arkæologer ad gangen har været ansat henover foråret og sommeren, og de fleste er endnu i gang på udgravningerne.

---

## **Planlagte udstillinger i 2011**

**Ret til ændringer forbeholdes**

### **Morten Aagaards samling af Mester Jakel-dukke fra hele verden**

***Helligåndshusets Kirkesal, 5. februar – 27. marts 2011.***

I vinterferien spiller teatertruppen ”Talent Et” Mester Jakel-teater for børn i udstillingen.

### **Inger Mehlum: Ny Keramik**

***Boderne, marts og april 2011***

### **Esben Hanefelt Kristensen: Illustrationer til Det Nordiske Testamente,**

***Helligåndshuset april-maj 2011***

### **Highlights fra Holmegaard Glasværks Prøvesamling:**

***Boderne (og Helligåndshuset?), juni – oktober 2011***

## **Kunsthåndværkermarked 2010**

I december holder vi julemarked eller kunsthåndværkermarked i Helligåndshusets Kirkesal. Det er kunsthåndværkermarked nr. 7 efter samme koncept, idet vi begyndte denne række i 2004.

En række af de kendte kunsthåndværkere deltager forventeligt som sidst, i år suppleret med Fylkings GlasMageri fra Aaderup.

Markedet vil være åbent i museets åbningstid fra lørdag 4. december til og med onsdag 22. december. I godt 2 uger vil man her kunne finde anderledes julegaver og ting til at pynte op med derhjemme.